

# SZCZEGÓŁOWA SPECYFIKACJA TECHNICZNA

## D - 03.02.01

### KANALIZACJA DESZCZOWA

#### 1. WSTĘP

##### 1.1. Przedmiot ST

Przedmiotem niniejszej specyfikacji technicznej (ST) są wymagania dotyczące wykonania i odbioru robót związanych z budową kanalizacji deszczowej w ulicy Limanowskiego w Nidzicy.

##### 1.2. Zakres stosowania ST

Specyfikacja techniczna stosowana jako dokument przetargowy i kontraktowy przy zleceniu i realizacji robót na drogach .

##### 1.3. Zakres robót objętych ST

Ustalenia zawarte w niniejszej specyfikacji dotyczą zasad prowadzenia robót związanych z wykonaniem kolektora deszczowego PE DN600 mm SN8.

##### 1.4. Określenia podstawowe

**1.4.1.** Kanalizacja deszczowa - sieć kanalizacyjna zewnętrzna przeznaczona do odprowadzania ścieków opadowych.

##### 1.4.2. Kanały

1.4.2.1. Kanał - liniowa budowla przeznaczona do grawitacyjnego odprowadzania ścieków.

1.4.2.2. Kanał deszczowy - kanał przeznaczony do odprowadzania ścieków opadowych.

1.4.2.3. Przykanalik - kanał przeznaczony do połączenia wpustu deszczowego z siecią kanalizacji deszczowej.

1.4.2.4. Kanał zbiorczy - kanał przeznaczony do zbierania ścieków z co najmniej dwóch kanałów bocznych.

1.4.2.5. Kolektor główny - kanał przeznaczony do zbierania ścieków z kanałów oraz kanałów zbiorczych i odprowadzenia ich do odbiornika.

1.4.2.6. Kanał nieprzełazowy - kanał zamknięty o wysokości wewnętrznej mniejszej niż 1,0 m.

1.4.2.7. Kanał przełazowy - kanał zamknięty o wysokości wewnętrznej równej lub większej niż 1,0 m.

##### 1.4.3. Urządzenia (elementy) uzbrojenia sieci

1.4.3.1. Studzienka kanalizacyjna - studzienka rewizyjna - na kanale nieprzełazowym przeznaczona do kontroli i prawidłowej eksploatacji kanałów.

1.4.3.2. Studzienka przelotowa - studzienka kanalizacyjna zlokalizowana na załamaniach osi kanału w planie, na załamaniach spadku kanału oraz na odcinkach prostych.

1.4.3.3. Studzienka połączeniowa - studzienka kanalizacyjna przeznaczona do łączenia co najmniej dwóch kanałów dopływowych w jeden kanał odpływowy.

1.4.3.4. Studzienka kaskadowa (spadowa) - studzienka kanalizacyjna mająca dodatkowy przewód pionowy umożliwiający wytrącenie nadmiaru energii ścieków, spływających z wyżej położonego kanału dopływowego do niżej położonego kanału odpływowego.

1.4.3.5. Studzienka bezwłazowa - ślepa - studzienka kanalizacyjna przykryta stropem bez otworu włazowego, spełniająca funkcje studzienki połączeniowej.

1.4.3.6. Komora kanalizacyjna - komora rewizyjna na kanale przełazowym przeznaczona do kontroli i prawidłowej eksploatacji kanałów.

1.4.3.7. Komora połączeniowa - komora kanalizacyjna przeznaczona do łączenia co najmniej dwóch kanałów dopływowych w jeden kanał odpływowy.

1.4.3.8. Komora spadowa (kaskadowa) - komora mająca pochylnię i zagłębienie dna umożliwiające wytrącenie nadmiaru energii ścieków spływających z wyżej położonego kanału dopływowego.

1.4.3.9. Wylot ścieków - element na końcu kanału odprowadzającego ścieki do odbiornika.

1.4.3.10. Przejście syfonowe - jeden lub więcej zamkniętych przewodów kanalizacyjnych z rur żeliwnych, stalowych lub żelbetowych pracujących pod ciśnieniem, przeznaczonych do przepływu ścieków pod przeszkodą na trasie kanału.

1.4.3.11. Zbiornik retencyjny - obiekt budowlany na sieci kanalizacyjnej przeznaczony do okresowego zatrzymania części ścieków opadowych i zredukowania maksymalnego natężenia przepływu.

1.4.3.12. Przepompownia ścieków - obiekt budowlany wyposażony w zespoły pompowe, instalacje i pomocnicze urządzenia techniczne, przeznaczone do przepompowywania ścieków z poziomu niższego na wyższy.

1.4.3.13. Wpust deszczowy - urządzenie do odbioru ścieków opadowych, spływających do kanału z utwardzonych powierzchni terenu.

#### **1.4.4. Elementy studzienek i komór**

1.4.4.1. Komora robocza - zasadnicza część studzienki lub komory przeznaczona do czynności eksploatacyjnych. Wysokość komory roboczej jest to odległość pomiędzy rzędną dolnej powierzchni płyty lub innego elementu przykrycia studzienki lub komory, a rzędną spoczniaka.

1.4.4.2. Komin włazowy - szyb połączeniowy komory roboczej z powierzchnią ziemi, przeznaczony do zejścia obsługi do komory roboczej.

1.4.4.3. Płyta przykrycia studzienki lub komory - płyta przykrywająca komorę roboczą.

1.4.4.4. Właz kanałowy - element żeliwny przeznaczony do przykrycia podziemnych studzienek rewizyjnych lub komór kanalizacyjnych, umożliwiający dostęp do urządzeń kanalizacyjnych.

1.4.4.5. Kineta - wyprofilowany rowek w dnie studzienki, przeznaczony do przepływu w nim ścieków.

1.4.4.6. Spoczniak - element dna studzienki lub komory kanalizacyjnej pomiędzy kinetą a ścianą komory roboczej.

## **2. MATERIAŁY**

Stosować należy wyroby budowlane wprowadzone do obrotu zgodnie z ustawą o wyrobach budowlanych [26].

### **Rury kanałowe**

Do montażu kanałów kanalizacji deszczowej o średnicy wewnętrznej DN600 mm o sztywności obwodowej SN8 należy zastosować rury strukturalne, wykonane z jednorodnego materiału polietylenu PEHD w kolorze zewnętrznym czarnym, gwarantującym pełną odporność na promienie UV. Ścianka wewnętrzna rury powinna być w kolorze jasnym, ułatwiającym inspekcję. Rury muszą być dwuścienne z gładką ścianką zewnętrzną i wewnętrzną, wzmocnione wewnętrznym profilem strukturalnym. Na powierzchni zewnętrznej i wewnętrznej, rury muszą posiadać trwałe napisy z powtarzalnością co 2 metry zawierające: między innymi średnicę, klasę sztywności obwodowej wraz z numerem normy. Rury muszą posiadać dopuszczenie do składowania w otwartych magazynach bez limitu czasowego. Rury i kształtki należy łączyć przy pomocy złączki kielichowej (lub dwukielichowej), z uszczelką trójwargową z EPDM (lub SBR) osadzoną w gniazdach złączki. Rury muszą zapewniać wytrzymałość na działanie temperatur transportowanego medium w zakresie od -30°C do +40°C (krótkookresowo do 60°C). Rury muszą posiadać Świadectwo Odbioru 3.1 zgodne z normą PN-EN 10204-3.1. Producent rur musi zapewnić możliwość wykonania losowych testów (na żądanie klienta) sztywności obwodowej dostarczanych rur.

### **Studnie trójkątowe PEHD**

Na kanałach kolektora kanalizacji deszczowej zaprojektowano trójkątowe studnie rewizyjne PEHD o średnicy DN600mm. Studzienki muszą zostać wykonane z rury niekarbowanej PEHD, strukturalnej, dwuściennej z gładkimi ściankami, zewnętrzną czarną gwarantującą pełną odporność na promieniowanie UV i wewnętrzną jasną ułatwiającą inspekcję. Rura, z której wykonano komin studzienki, musi posiadać:

- aprobatę techniczną ITB i IBDiM;
- świadectwo odbioru 3.1 zgodne z normą PN-EN 10204-3.1;

- dopuszczenie do stosowania na terenach szkód górniczych wydane przez GIG Katowice.

Studzienki muszą posiadać znakowanie na zewnątrz jak i wewnątrz komina wznoszącego z uwagi na łatwość w zdefiniowaniu ich parametrów. Łączenie odbywa się metodą łączenia kielichowego, dwukielichowego z uszczelką trójwargową bądź za pomocą spawania ekstruzyjnego. Ścianka komina studzienki powinna posiadać wewnętrzny profil strukturalny, co stanowi wzmocnienie oraz podwójne zabezpieczenie w przypadku uszkodzenia powłoki zewnętrznej lub wewnętrznej. Rura, z której wykonano komin studzienki (wpust uliczny) musi posiadać sztywność obwodową potwierdzoną

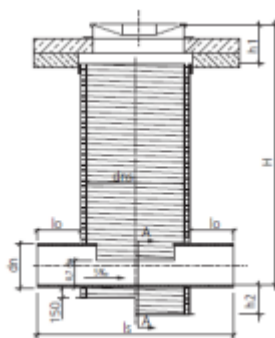
badaniem zgodnie z PN-EN ISO 9969:

- 8 kN/m<sup>2</sup> (odpowiednik min 30,4 kN/m<sup>2</sup> wg DIN 16961);

- 6 kN/m<sup>2</sup> (odpowiednik min 22,8 kN/m<sup>2</sup> wg DIN 16961);

- 4 kN/m<sup>2</sup> (odpowiednik min 15,2 kN/m<sup>2</sup> wg DIN 1696).

Producent musi zapewniać możliwość wykonania losowych testów (na żądanie klienta) badania sztywności obwodowej kominów dostarczanych studzienek. Systemowe studzienki kinetowe muszą być wykonane w formie monolitycznej. Trwałe, (nierozłączne) połączenie kinety z kominem musi zapewniać szczelność oraz podwyższenie komina musi być wykonane metodą spawania ekstruzyjnego. Korpus musi zapewniać możliwość wykonania dodatkowych połączeń na dowolnej wysokości ponad kinetą.



Studzienki muszą stanowić kompletny, kompatybilny system, umożliwiający wykonanie nietypowych połączeń i dostosowanie systemu do indywidualnych potrzeb projektu, zapewniając szczelność całego układu. Systemowe studzienki kinetowe muszą posiadać możliwość wykonania komory dociążającej, o wysokości dopasowanej do warunków gruntowo-wodnych. W przypadku występowania gruntów nawodnionych studzienki muszą posiadać komory dociążające nie płytsze niż 30 cm, dobierane indywidualnie na podstawie narzędzia obliczeniowego, udostępnianego przez producenta. Systemowe studzienki muszą posiadać możliwość dostosowania sztywności komina do warunków gruntowo-wodnych. Systemowe studzienki muszą być wykonane w formie monolitycznej. Trwałe (nierozłączne) połączenie kinety z kominem, zapewniające szczelność oraz podwyższenie komina musi być wykonane metodą spawania ekstruzyjnego. Korpus musi zapewniać możliwość wykonania dodatkowych połączeń na dowolnej wysokości ponad kinetą. Studzienki muszą zostać wykonane z rury dwuściennej o ściance zewnętrznej i wewnętrznej gładkiej (niekarbowanej), wzmocnionej wewnętrznym profilem strukturalnym, co stanowi podwójne zabezpieczenie i jest gwarancją szczelności w przypadku uszkodzenia powłoki zewnętrznej lub wewnętrznej komina studzienki. Studzienki muszą posiadać znakowanie na zewnątrz jak i wewnątrz komina wznoszącego z uwagi na łatwość w zdefiniowaniu ich parametrów. Systemowe studzienki muszą zapewniać możliwość montażu bez wykorzystania płyty fundamentowej, bloków betonowych i innych konstrukcji wzmacniających. System musi zapewnić możliwość wykonania studzienek wg indywidualnego projektu, np. dowolne kąty, zmiany kierunku, różne wysokości wlotów, kaskady, dowolne spadki.

Dla studni zaprojektowano włazy żeliwne, drogowe, z zamknięciem zatraskowym, typu ciężkiego D400.

## Studnie betonowe

Na kanałach kanalizacji deszczowej zaprojektowano betonowe studnie rewizyjne, o średnicy DN1500mm, wykonane z betonu C35/45, o wodoszczelności W-8 i nasiąkliwości <5%. Studnie betonowe składają się z:

A - pierścienia wyrównującego - służącego do regulowania wysokości studzienki do poziomu jezdni lub terenu;

B - zwężki stożkowej - jest to element zwieńczający studzienkę, wyposażona w stopnie złazowe;

C - kręgi betonowe - służą do budowania komory roboczej w studni, wyposażone w stopnie złazowe;

D - dennice z kinetą - monolityczny element studni, wraz z zamontowanymi fabrycznie przejściami szczelnymi oraz fabrycznie wykonaną kinetą.

Każda studnia fabrycznie musi być wyposażona w stopnie złazowe (jako pełen pręt stalowy w otulinie tworzywowej), przejścia szczelne oraz betonowe kinety. Dla studni zaprojektowano włązy żeliwne, drogowe, z zamknięciem zatraskowym, typu ciężkiego D400.

#### **WSZYSTKIE ELEMENTY STUDNI ŁĄCZONE ZA POMOCĄ USZCZELEK ELASTOMEROWYCH!**

##### **Łapacz piasku**

Łapacz piasku jest typową, przegłębianą studzienką, służącą wyłapaniu części stałych, piasków z wód opadowych. Zaprojektowany został z kręgów betonowych DN1500mm, wykonane z betonu C35/45, o wodoszczelności W-8 i nasiąkliwości <5%. Łapacz piasku składa się z:

A - pierścienia wyrównującego - służącego do regulowania wysokości studzienki do poziomu jezdni lub terenu;

B - płyty pokrywowej 300 kN - jest to element zwieńczający łapacz;

C - kręgi betonowe - służą do budowania komory roboczej, wyposażone w stopnie złazowe;

D - dennice - monolityczny element studni, wraz z zamontowanymi fabrycznie przejściami szczelnymi;

Każdy łapacz fabrycznie musi być wyposażony w stopnie złazowe (jako pełen pręt stalowy w otulinie tworzywowej) oraz przejścia szczelne. Na odpływie z łapacza zaprojektowano trójnik, którego celem jest zabezpieczenie systemu rozsączania oraz separatora przed elementami stałymi. Dla łapacza zaprojektowano włązy żeliwne, drogowe, z zamknięciem zatraskowym, typu ciężkiego D400.

#### **WSZYSTKIE ELEMENTY ŁAPACZA ŁĄCZONE ZA POMOCĄ USZCZELEK ELASTOMEROWYCH!**

##### **Separator**

Jako system podczyszczania wód deszczowych, przed odprowadzeniem ich do rowu melioracyjnego zaprojektowano stalowe separatory o dużej przepustowości, zintegrowane z osadnikiem i 10-krotnym zewnętrznym "by-passem".

Separator musi być wykonany ze stali o minimalnej grubości 6 mm, w postaci leżącego walczaka, jako trzykomorowy (komora osadnikowa, komora wkładu koalescencyjnego, komora separacyjna). Komory stanowią wydzielone części urządzenia, odpowiadając za kolejne procesy oczyszczania, zintegrowany osadnik musi stanowić minimum 100-krotną wartość przepływu nominalnego, musi posiadać na odpływie automatyczne zamknięcie pływakowe dla zabezpieczenia odpływu przed niekontrolowanym wydostawaniem się substancji ropopochodnych na wypadek przekroczenia maksymalnej pojemności gromadzenia substancji ropopochodnych przez separator. "By-pass" dziesięciokrotny i pięciokrotny stanowi zewnętrzna rura obejściowa wydzielona z pośredniej strefy osadnikowej. Separator substancji ropopochodnych musi być wyposażony w filtr koalescencyjny, zapewniający stały stopień podczyszczania w całym zakresie przepływu nominalnego urządzenia. Powierzchnie wewnętrzne zbiornika separatora muszą posiadać zabezpieczenie w postaci malowanej warstwy zabezpieczającej przed wpływem wody oraz odpornej na działanie substancji ropopochodnych. Powierzchnia zewnętrzna musi posiadać zabezpieczenie w postaci malowanej warstwy zabezpieczającej przed wpływem wody. Dennice muszą mieć kształt eliptyczny zapewniający prawidłowy obieg cieczy w zbiorniku. Konstrukcja komory osadnika musi zapewniać jak najlepsze warunki wytrącenia zanieczyszczeń stałych poprzez zapewnienie długiej drogi przepływu ścieków deszczowych.

Stopień oczyszczania separatora:

- zawartość substancji ropopochodnych na wyjściu z separatora < 5 mg/l
- sprawność oczyszczania – 99,88%

- zawiesiny ogólne - 50 mg/l
- substancje ekstrahujące eterem naftowym < 50 mg/l

Systemy do podczyszczania wód opadowych z substancji ropopochodnych (separatory koalescencyjne stalowe z 5-krotnym "by-passem" w postaci leżącego walczaka zintegrowany z osadnikiem, trzykomorowy) musi posiadać deklarację zgodności z normą europejską dopuszczającą produkty do stosowania w budownictwie tj. PN EN 858.

### **Wylot**

Wyloty do rowu melioracyjnego R-A1 zaprojektowano jako prefabrykowane, betonowe gotowe wyloty z kratą zabezpieczającą.

Zaprojektowano typowy, prefabrykowany, betonowy wylot do rowu. Rzędna dna wylotu: 171,51 m n.p.m.

Wyloty do rowu projektuje się 10 cm ponad dnem rowu. Jednak przed przystąpieniem do wykonywania robót, należy ponownie zmierzyć poziom dna rowu, natomiast wylot dostosować tak, aby znajdował się on min 10 cm nad dnem.

### **Beton**

Do betonu należy zastosować cement 32,5 lub 42,5 wg PN-EN 197-1 [2].

Do betonu należy zastosować kruszywo zgodne z normą PN-B-06712 [10]. Marka kruszywa nie może być niższa niż klasa betonu (np. B-30 – marka min. 30, B-20 – marka min. 20).

Beton hydrotechniczny C12/15 i C16/20 powinien odpowiadać wymaganiom PN-EN 206-1 [3] w zastosowaniach przyszłościowych, a tymczasowo PN-B-06250 [9].

### **Zaprawa cementowa**

Zaprawa cementowa powinna odpowiadać wymaganiom PN-B-14501 [16].

### **Składowanie materiałów**

Rury można składować na otwartej przestrzeni, układając je w pozycji leżącej jedno- lub wielowarstwowo, albo w pozycji stojącej.

Powierzchnia składowania powinna być utwardzona i zabezpieczona przed gromadzeniem się wód opadowych.

W przypadku składowania poziomego pierwszą warstwę rur należy ułożyć na podkładach drewnianych. Podobnie na podkładach drewnianych należy układać wyroby w pozycji stojącej i jeżeli powierzchnia składowania nie odpowiada ww. wymaganiom.

Wykonawca jest zobowiązany układać rury według poszczególnych grup, wielkości i gatunków w sposób zapewniający stateczność oraz umożliwiający dostęp do poszczególnych stosów lub pojedynczych rur.

Kręgi można składować na powierzchni nieutwardzonej pod warunkiem, że nacisk kręgów przekazywany na grunt nie przekracza 0,5 MPa.

Przy składowaniu wyrobów w pozycji wbudowania wysokość składowania nie powinna przekraczać 1,8 m. Składowanie powinno umożliwiać dostęp do poszczególnych stosów wyrobów lub pojedynczych kręgów.

Włazy kanałowe i stopnie powinny być składowane z dala od substancji działających korodująco. Włazy powinny być posegregowane wg klas. Powierzchnia składowania powinna być utwardzona i odwodniona.

Kruszywo należy składować na utwardzonym i odwodnionym podłożu w sposób zabezpieczający je przed zanieczyszczeniem i zmieszaniem z innymi rodzajami i frakcjami kruszywa.

## **3. SPRZĘT**

Wykonawca przystępujący do wykonania kanalizacji deszczowej powinien wykazać się możliwością korzystania z następującego sprzętu:

- żurawi budowlanych samochodowych,
- koparek przedsiębiernych,
- spycharek kołowych lub gąsienicowych,
- sprzętu do zagęszczania gruntu,
- wciągarek mechanicznych,

- beczkowozów.

#### **4. TRANSPORT**

##### **4.2. Transport rur kanałowych**

Rury powinny być właściwie zabezpieczone przed zmianą położenia podczas przewozu. Ze względu na **specyficzne cechy rur PE** należy przestrzegać następujących wymagań:

- przewóz powinien być wykonany wyłącznie samochodami skrzyniowymi o odpowiedniej długości, tak aby wolne końce rur wystające poza skrzynię ładowną nie były dłuższe niż 1 m.
- rury fabrycznie zapakowane - przy układaniu ich w stosy obowiązują te same zasady co przy składowaniu - z tym, że wysokość ładunku na samochodzie nie powinna przekraczać 1 m.
- rury przewożone luzem powinny być zabezpieczone przed zarysowaniem przez podłożenia tektury i desek pod łańcuchy spinające boczne ściany skrzyni samochodu.
- przewóz powinien odbywać się przy temperaturze otoczenia  $-5^{\circ}\text{C}$  do  $+30^{\circ}\text{C}$ , w każdych warunkach transportu, przy przenoszeniu i składowaniu oba końce rur powinny być zabezpieczone deklami ochronnymi.
- rozładunek rur w wiązkach o większych średnicach wymaga użycia podnośnika z zawieszem dwucięgnowym i trawersem z dwoma cięgnami z liny miękkiej np. bawełniano-konopnej.
- załadunek i wyładunek pojedynczych rur małych średnic (do 250 mm) nie wymaga użycia sprzętu specjalnego, rury mogą być przenoszone ręcznie.
- rozładunek rur stalowych osłonowych należy wykonać za pomocą dźwigu.

##### **4.3. Transport kręgów**

Transport kręgów powinien odbywać się samochodami w pozycji wbudowania lub prostopadle do pozycji wbudowania.

Dla zabezpieczenia przed uszkodzeniem przewożonych elementów, Wykonawca dokona ich usztywnienia przez zastosowanie przekładek, rozporów i klinów z drewna, gumy lub innych odpowiednich materiałów.

Podnoszenie i opuszczanie kręgów o średnicach 1,2 m i 1,4 m należy wykonywać za pomocą minimum trzech lin zawiesia rozmieszczonych równomiernie na obwodzie prefabrykatu.

##### **4.5. Transport włazów kanałowych**

Włazy kanałowe mogą być transportowane dowolnymi środkami transportu w sposób zabezpieczony przed przemieszczaniem i uszkodzeniem.

Włazy typu ciężkiego mogą być przewożone luzem, natomiast typu lekkiego należy układać na paletach po 10 szt. i łączyć taśmą stalową.

##### **4.7. Transport mieszanki betonowej**

Do przewozu mieszanki betonowej Wykonawca zapewni takie środki transportowe, które nie spowodują segregacji składników, zmiany składu mieszanki, zanieczyszczenia mieszanki i obniżenia temperatury przekraczającej granicę określoną w wymaganiach technologicznych.

##### **4.8. Transport kruszyw**

Kruszywa mogą być przewożone dowolnymi środkami transportu, w sposób zabezpieczający je przed zanieczyszczeniem i nadmiernym zawilgoceniem.

##### **4.9. Transport cementu i jego przechowywanie**

Transport cementu i przechowywanie powinny być zgodne z BN-88/6731-08 [20].

#### **5. WYKONANIE ROBÓT**

##### **5.1. Ogólne zasady wykonania robót**

Ogólne zasady wykonania robót podano w OST D-M-00.00.00 „Wymagania ogólne” pkt 5.

##### **5.2. Roboty przygotowawcze**

Przed przystąpieniem do robót Wykonawca dokona ich wytyczenia i trwale oznaczy je w terenie za pomocą kołków osiowych, kołków świadków i kołków krawędziowych.

W przypadku niedostatecznej ilości reperów stałych, Wykonawca wbuduje repery tymczasowe (z rzędnymi sprawdzonymi przez służby geodezyjne), a szkice sytuacyjne reperów i ich rzędne przekaże Inżynierowi. Przed przystąpieniem do robót należy wykonać prace przygotowawcze, związane z pomiarami, organizacją robót, ustaleniem miejsc do odkładania ziemi rodzimej, odwożeniem urobku, ewentualnym odprowadzeniem wody z wykopów itp., uzyskać zezwolenie na rozpoczęcie robót i komisyjnie przyjąć teren pod budowę, wraz z niezbędnymi reperami geodezyjnymi. Przed przystąpieniem do wykonywania wykopów powinno się zabezpieczyć i oznakować miejsca wykopów.

Przy wykonywaniu wykopów, w bezpośrednim sąsiedztwie istniejącej budowli, na głębokości równej lub większej niż głębokość posadowienia tych budowli, należy je zabezpieczyć przed osiadaniem lub odkształcaniem. Napotykanne przewody i kable zabezpieczyć w obrębie wykopu.

Ewentualne obniżenie wód gruntowych należy przeprowadzić tak, aby nie została naruszona struktura w podłożu wykonywanego obiektu, ani też w podłożu sąsiednich budowli.

### 5.3. Roboty ziemne

Wykopy pod projektowany kolektor kanalizacji deszczowej należy prowadzić jako wąskoprzestrzenny, zabezpieczony odpowiednio szalunkami. Ze względu na licznie istniejące uzbrojenie podziemne, znajdujące się w ul. Limanowskiego, wykopy należy prowadzić odcinkami, z zachowaniem szczególnej ostrożności. Odkrytą istniejącą infrastrukturę techniczną należy bezwzględnie zabezpieczyć w obrębie wykopu w postaci podwieszonych lub specjalnych obudów (koryt). Zabezpieczenia istniejącej infrastruktury oraz ewentualnego obniżenia poziomu wód gruntowych należy uwzględnić w przedmiarze robót do wyceny oraz kosztorysie.

Wykonywanie wykopów o ścianach pionowych bez obudowy można prowadzić tylko w gruntach suchych, gdzie nie występują wody gruntowe, teren nie jest obciążony nasypem przy krawędziach wykopu w pasie, o szerokości równej co najmniej głębokości wykopu H. Dopuszczalne głębokości wykopu w gruntach określonych wg PN 74/B-02480 wynoszą:

- w gruntach spoistych 1.50 m;
- w pozostałych 1.00 m.

Nachylenie wykopów, o skarpach nachylonych, powinno być wykonane przy głębokości wykopu do 4 m i braku wody gruntowej i usuwisk oraz nie obciążaniu naziomu w zasięgu klina odłamu. Dopuszcza się następujące bezpieczne nachylenia skarp:

- w rumoszach gliniastych 1:1.25;
- w gruntach nie spoistych 1:1.5;

przy równoczesnym zapewnieniu łatwego i szybkiego odpływu wód opadowych.

Podczas prowadzenia robót ziemnych nie można dopuścić, aby naturalna struktura gruntu poniżej dna wykopu uległa naruszeniu. Jeżeli nastąpi przekopanie dna wykopu lub grunty podłoża zostaną naruszone - uplastycznione, to te partie podłoża należy usunąć i zastąpić nasypem budowlanym. Dna wykopów chronić przed zalaniem wodami opadowymi i przemarzeniem. Prace poniżej lustra wód gruntowych można prowadzić po uprzednim odwodnieniu dna wykopu. W przypadku uplastycznienia warstwy gruntów spoistych na dnie wykopu zaleca się doziarnienie dna wykopu grubym kruszywem łamanym

Należy przystąpić do prowadzenia robót ziemnych od najniższego punktu kolektora. Przed przystąpieniem do robót ziemnych należy uaktualnić mapy o istniejące uzbrojenie terenu oraz zgłosić jego właścicielom termin rozpoczęcia robót. Roboty ziemne należy wykonywać mechanicznie, w miejscach zbliżeń z istniejącym uzbrojeniem dokonać ręcznych wykopów kontrolnych z zachowaniem szczególnej ostrożności. Grunty i materiały nieprzydatne do wykonania nasypów i zasypania wykopów oraz nadmiar gruntów należy przetransportować na składowisko. Grunty wykorzystywane do wykonywania nasypów powinny być sprawdzone pod względem właściwości geotechnicznych. W przypadku konieczności dowozu gruntu, zapewnienie miejsca uzyskania gruntu należy do obowiązków Wykonawcy. Dno wykopu powinno być równe i wykonane ze spadkiem ustalonym w projekcie, wyrównanie dna wykopu należy wykonać ręcznie. Podsypkę należy ułożyć na całej szerokości dna wykopu. Grubość piaskowej podsypki dolnej powinna wynosić min 0.10 m, natomiast piaskowej obsypki górnej 0.30 m. Zagęszczanie gruntu bezpośrednio nad rurą jest dopuszczalne dopiero po przekroczeniu warstwy ochronnej o grubości 25 cm (liczonej od wierzchu rury). W podłożu oraz warstwie zasypowej do wys. 30 cm powyżej wierzchu rury nie może być kamieni. Zagęszczanie gruntu powinno być wykonane warstwami. Grubość warstw nie powinna być większa niż 0.15 m przy zagęszczaniu ręcznym lub 0.30 m przy zagęszczaniu mechanicznym. Uzyskanie prawidłowego zagęszczenia gruntu wymaga zachowania optymalnej wilgotności gruntu lub wynosić co najmniej 80% jej wielkości. Średni stopień zagęszczenia obsypki powinien wynosić:  $I_d = 0.94$ .

Natomiast stopień zagęszczenia zasyпки wykopów  $I_d = 0.98$ , a stopień zagęszczenia konstrukcyjnych warstw dróg i chodników powinien wynosić  $I_d = 1.0$ . Podczas montażu przewodów wykop odvodnić i zabezpieczyć przed zalewaniem przez wody opadowe. Wszelkie naruszone nawierzchnie po zakończeniu prac należy doprowadzić do stanu sprzed rozpoczęcia robót. Przy wykonywaniu kolektora przestrzegać obowiązujących norm i przepisów. Roboty ziemne przy skrzyżowaniu z istniejącymi przewodami wykonywać ręcznie. Przyjęto wykonywanie robót ręcznych w wysokości 20% całkowitej długości sieci.

#### **5.4. Przygotowanie podłoża**

Przewody należy układać w wykopie na odpowiednio przygotowanym podłożu. Przed przystąpieniem do wykonania podłoża należy dokonać odbioru technicznego wykopu. W gruntach sypkich, suchych (normalnej wilgotności) piaszczystych, żwirowo-piaszczystych, piaszczysto-gliniastych i gliniasto-piaszczystych podłożem jest grunt naturalny o nienaruszonej strukturze dna wykopu.

W tych warunkach gruntowych rury PE można posadzić bezpośrednio na dnie wykopu, dając pod rury tylko warstwę wyrównawczą z gruntu rodzimego, nie zagęszczoną o grubości 10-15 cm, z wyprofilowaniem stanowiącym łożysko nośne. Grunt nie powinien zawierać ziaren większych od 20 mm. Dla naruszonego podłoża gruntów rodzimych, które stanowiąc miały podłoże naturalne lub spoistych glin, ilów należy wykonać podsypkę (ławę) o grubości 10 cm odpowiednio zagęszczoną. Materiał na podsypkę to piasek, tłuczeń i żwir. W gruntach nawodnionych (odwadnianych w trakcie robót) podłoże należy wykonać z warstwy piasku grubości od 15 do 20 cm.

#### **5.5. Roboty montażowe**

##### SKRZYŻOWANIA Z PRZESZKODAMI

Skrzyżowania z przeszkodami wykonać należy zgodnie z częścią graficzną opracowania oraz warunkami, zawartymi w uzgodnieniach poszczególnych użytkowników uzbrojenia podziemnego. Skrzyżowania z podziemnymi urządzeniami elektroenergetycznymi i telekomunikacyjnymi wykonać zgodnie z obowiązującymi normami oraz wytycznymi, określonymi w uzgodnieniach przez użytkowników poszczególnych sieci. Ewentualne uszkodzenia urządzeń podziemnych należy bezzwłocznie zgłosić gestorom sieci. Roboty ziemne w miejscach skrzyżowań z innym uzbrojeniem, zaznaczonym na mapie syt-wys należy poprzedzić wykopami kontrolnymi, wykonanymi ręcznie w celu wyznaczenia ich rzeczywistego przebiegu i rzędnych. W celu zabezpieczenia kabli energetycznych oraz telekomunikacyjnych założyć rury osłonowe dwudzielne

Szczególną uwagę należy zachować przy prowadzeniu robót w miejscach przebiegu sieci gazowej. W miejscach skrzyżowań projektowanej sieci kanalizacji deszczowej z istniejącą siecią gazową, należy ręcznie wykonać odkrywki istniejącego gazociągu i sprawdzić jego rzeczywistą rzędną posadowienia, a następnie zweryfikować z projektowanym posadowieniem projektowanej sieci kanalizacji deszczowej, w celu uniknięcia jakiegokolwiek kolizji.

W przypadku wystąpienia kolizji projektowanej sieci w istniejącym uzbrojeniu, przewiduje się ich rozwiązanie na budowie, po uprzednim ustaleniu rzędnych i układu przewodów. Rozwiązanie kolizji musi być dokonane przy udziale Wykonawcy Robót, przedstawiciela istniejącego uzbrojenia, przedstawiciela Inwestora oraz Nadzoru Inwestorskiego i Autorskiego.

##### PRÓBA CIŚNIENIOWA

W celu sprawdzenia szczelności i wytrzymałości połączeń przewodów, należy przeprowadzić próbę ciśnieniową w oparciu o normę PN-81/B-10725. Próbę należy przeprowadzić po ułożeniu rurociągów i wykonaniu warstwy ochronnej piaszczystym gruntem (najwcześniej 48 godzin po zasypaniu), po całkowitym montażu i wzrokowym sprawdzeniu połączeń. Maksymalna temperatura rurociągu nie może być wyższa niż 20°C. Następnie należy zaślepić końce testowanego odcinka. Po ułożeniu, połączeniu i zakotwieniu rurociągu wolno i ostrożnie (aby uniknąć uderzeń wodnych) napęlić wodą w najniższym punkcie sieci, w ten sposób, aby przez jego górną część umożliwić jego odpowietrzenie. Po całkowitym napęlnieniu i odpowietrzeniu rurociągu należy pozostawić go na ok. 1 godzinę dla ustabilizowania. Ciśnienie nie może być mniejsze niż 10 kPa i nie większe niż 50 kPa. Musi ono być utrzymywane przez co najmniej 30 minut. Ciśnienie powinno być utrzymywane z dokładnością



do 1kPa ciśnienia próbnego, poprzez uzupełnianie wody do maksymalnego poziomu. Całkowita ilość wody uzupełnionej w czasie badania powinna być mierzona i rejestrowana wraz z wysokością słupa wody wymaganego ciśnienia próbnego. Wymagania dotyczące szczelności są spełnione, jeżeli uzupełnienie wody do początkowego jej poziomu nie przekracza dla powierzchni zwilżonej:

- 0,15 l/m<sup>2</sup> dla przewodów w czasie 30 min;

- 0,2 l/m<sup>2</sup> dla przewodów wraz ze studzienkami kanalizacyjnymi włączonymi w czasie 30 min.

M<sup>2</sup> odnosi się do wewnętrznej powierzchni zwilżonej.

Po zakończeniu próby ciśnieniowej należy w sposób kontrolowany zmniejszyć ciśnienie wody, a następnie opróżnić przewód. Wyniki próby szczelności każdego odcinka i całego przewodu powinny być ujęte w dzienniku budowy i protokołach podpisanych przez przedstawiciela nadzoru inwestorskiego, kierownika budowy i użytkownika. Po uzyskaniu pozytywnych wyników próby szczelności, należy przewód poddać płukaniu tak, aby przepływ wody umożliwił usunięcie wszystkich zanieczyszczeń.

#### PŁUKANIE

Po zakończeniu prób Wykonawca zobowiązany jest dokładnie oczyścić rurociąg poprzez płukanie za pomocą wody i innych mediów tak, aby usunąć wszelkie zanieczyszczenia, kamienie, kawałki drewna itp., które mogły się dostać do wnętrza rurociągów podczas montażu.

#### KAMEROWANIE

Po przeprowadzeniu płukania sieci kanalizacji deszczowej, należy przeprowadzić inspekcję TV kanałów kanalizacji deszczowej. Wyniki inspekcji TV wraz z powykonawczymi pomiarami geodezyjnymi należy przedstawić Inwestorowi, Inspektorowi Nadzoru oraz projektantowi do analizy i akceptacji. Z inspekcji TV sporządzić protokół, będący załącznikiem do odbioru końcowego.

#### ROBOTY MONTAŻOWE

Montażu przewodów należy dokonać zgodnie z warunkami technicznymi wykonania i odbioru sieci wodociągowych i kanalizacyjnych oraz instrukcją i wytycznymi producenta rur, zgodnie z profilami podłużnymi oraz wg instrukcji producenta na podsypce piaskowej gr. 10 m oraz obsypce gr. 30 cm.

Rurociągi i kształtki muszą być wolne od wszelkich wad i uszkodzeń, które mogą powodować ich niewłaściwe działanie. Kaskady należy montować na zewnątrz studni.

Dennica studzienki powinna być posadowiona w odwodnionym wykopie na przygotowanym podłożu. Przed rozpoczęciem montażu studzienki dennicę należy wypoziomować. Następnie należy naciągnąć uszczelkę i posmarować ją środkiem smarującym. Przed nałożeniem z góry następnego elementu należy dokładnie oczyścić jego dolny zamek oraz posmarować środkiem smarującym. Podczas nakładania kolejnego elementu należy zwrócić szczególną uwagę na to, aby element był nakładany w poziomie. Brak poziomu powoduje podwinięcie się uszczelki na zamku, a w późniejszym okresie przeciekanie studni. Z kolejnymi elementami studzienki należy postępować jak wyżej. Zaleca się transportowanie oraz montaż elementów studzienki za pomocą specjalistycznych chwytaków trójramiennych. Wypełnienie wykopu wokół studni powinno być wykonane materiałem sypkim warstwami o grubości 0.30 m z równomiernym zagęszczeniem warstw.

Dennica łapacza powinna być posadowiona w odwodnionym wykopie na przygotowanym podłożu. Przed rozpoczęciem montażu dennicę należy wypoziomować. Następnie należy naciągnąć uszczelkę i posmarować ją środkiem smarującym. Przed nałożeniem z góry następnego elementu należy dokładnie oczyścić jego dolny zamek oraz posmarować środkiem smarującym. Podczas nakładania kolejnego elementu należy zwrócić szczególną uwagę na to, aby element był nakładany w poziomie. Brak poziomu powoduje podwinięcie się uszczelki na zamku, a w późniejszym okresie przeciekanie studni. Z kolejnymi elementami należy postępować jak wyżej. Zaleca się transportowanie oraz montaż elementów studzienki za pomocą specjalistycznych chwytaków trójramiennych. Wypełnienie wykopu wokół studni powinno być wykonane materiałem sypkim warstwami o grubości 0.30 m z równomiernym zagęszczeniem warstw.

W przypadku stwierdzenia niekorzystnych warunków gruntowych, zamiennie dopuszcza się wykonanie łapacza piasku metodą "studniarską". Po wykonaniu łapacza, dno zalać betonem - zgodnie z rysunkiem szczegółowym.

Montażu separatorów należy ściśle wykonać z zaleceniami producenta, dostarczającego urządzenie. Schemat montażu:

- wykonanie wykopu i doprowadzenie przewodów kanalizacji;
- wymiana gruntu nienośnego na nośny;
- wykonanie podsypki wyrównującej i jej zagęszczenie;
- utwardzenie podłoża - fundament betonowy z chudego betonu;
- posadowienie i wypoziomowanie separatora;
- podłączenie króćców wlot/wylot;
- opasanie separatora obejmami stalowymi zabezpieczającymi przed wpływem wysokich wód gruntowych;
- zasypanie zbiornika gruntem z warstwowym zagęszczeniem;
- zabudowa otworów włączonych pierścieniami betonowymi;
- nadbudowa kręgami betonowymi i osadzenie pokrywy;
- wykonanie wykończenia nawierzchni.

Spód wykopu pod separator należy wyrównać w poziomie. Projektuje się posadowienie separatora na warstwie z chudego betonu o gr. 15 cm. Separator przymocować za pomocą specjalnych kotew. Posadowiony separator obsypać piaskową obsypką, stopniowo ją zagęszczając.

W trakcie wszystkich czynności montażowych należy zwracać szczególną uwagę na ochronę przed uszkodzeniami mechanicznymi zbiornika. Wszelkie uszkodzenia powłoki antykorozyjnej zbiornika należy niezwłocznie zgłosić producentowi.

Objętość chudego betonu potrzebna do wykonania posadowienia separatora wynosi ok. 5 m<sup>3</sup>, natomiast objętość piaskowej obsypki separatora wynosi ok. 245 m<sup>3</sup>.

**W przypadku zastosowania innych od powyższych rozwiązań projektowych, należy stosować materiały o takich samych lub lepszych parametrach technicznych i bezwzględnie przedstawić stosowne dokumenty autorowi projektu oraz inspektorowi nadzoru, w celu zatwierdzenia.**

## **6. KONTROLA JAKOŚCI ROBÓT**

### **6.1. Ogólne zasady kontroli jakości robót**

Ogólne zasady kontroli jakości robót podano w OST D-M-00.00.00 „Wymagania ogólne” pkt 6.

### **6.2. Kontrola, pomiary i badania**

#### **6.2.1. Badania przed przystąpieniem do robót**

Przed przystąpieniem do robót Wykonawca powinien:

- wykonać badania materiałów do betonu i zapraw i ustalić receptę,
- uzyskać wymagane dokumenty, dopuszczające wyroby budowlane do obrotu (aprobaty techniczne, certyfikaty zgodności, deklaracje zgodności, ew. badania materiałów wykonane przez dostawców itp.)  
Wszystkie dokumenty oraz wyniki badań Wykonawca przedstawia Inżynierowi do akceptacji.

#### **6.2.2. Kontrola, pomiary i badania w czasie robót**

Wykonawca jest zobowiązany do stałej i systematycznej kontroli prowadzonych robót w zakresie i z częstotliwością określoną w niniejszej OST i zaakceptowaną przez Inżyniera.

W szczególności kontrola powinna obejmować:

- sprawdzenie rzędnych założonych ław celowniczych w nawiązaniu do podanych stałych punktów wysokościowych z dokładnością do 1 cm,
- badanie zabezpieczenia wykopów przed zalaniem wodą,
- badanie i pomiary szerokości, grubości i zagęszczenia wykonanej warstwy podłoża z kruszywa mineralnego lub betonu,
- badanie odchylenia osi kolektora,
- sprawdzenie zgodności z dokumentacją projektową założenia przewodów i studzienek,

- badanie odchylenia spadku kolektora deszczowego,
- sprawdzenie prawidłowości ułożenia przewodów,
- sprawdzenie prawidłowości uszczelniania przewodów,
- badanie wskaźników zagęszczenia poszczególnych warstw zasypu,
- sprawdzenie rzędnych posadowienia studzienek ściekowych (kratek) i pokryw włazowych,
- sprawdzenie zabezpieczenia przed korozją.

### 6.2.3. Dopuszczalne tolerancje i wymagania

- odchylenie odległości krawędzi wykopu w dnie od ustalonej w planie osi wykopu nie powinno wynosić więcej niż  $\pm 5$  cm,
- odchylenie wymiarów w planie nie powinno być większe niż 0,1 m,
- odchylenie grubości warstwy podłoża nie powinno przekraczać  $\pm 3$  cm,
- odchylenie szerokości warstwy podłoża nie powinno przekraczać  $\pm 5$  cm,
- odchylenie kolektora rurowego w planie, odchylenie odległości osi ułożonego kolektora od osi przewodu ustalonej na ławach celowniczych nie powinna przekraczać  $\pm 5$  mm,
- odchylenie spadku ułożonego kolektora od przewidzianego w projekcie nie powinno przekraczać -5% projektowanego spadku (przy zmniejszonym spadku) i +10% projektowanego spadku (przy zwiększonym spadku),
- wskaźnik zagęszczenia zasyпки wykopów określony w trzech miejscach na długości 100 m powinien być zgodny z pkt 5.5.9,
- rzędne kratek ściekowych i pokryw studzienek powinny być wykonane z dokładnością do  $\pm 5$  mm.

## 7. OBMIAR ROBÓT

Jednostką obmiarową jest m (metr) wykonanej i odebranej kanalizacji.

## 8. ODBIÓR ROBÓT

Roboty uznaje się za wykonane zgodnie z dokumentacją projektową, SST i wymaganiami Inżyniera, jeżeli wszystkie pomiary i badania z zachowaniem tolerancji wg pkt 6 dały wyniki pozytywne.

Odbiorowi robót zanikających i ulegających zakryciu podlegają:

- roboty montażowe wykonania rur kanałowych i przykanalika,
- wykonane studzienki ściekowe i kanalizacyjne,
- wykonane komory,
- wykonana izolacja,
- zasypany zagęszczony wykop.

Odbiór robót zanikających powinien być dokonany w czasie umożliwiającym wykonanie korekt i poprawek, bez hamowania ogólnego postępu robót.

Długość odcinka robót ziemnych poddana odbiorowi nie powinna być mniejsza od 50 m.

## 9. PODSTAWA PŁATNOŚCI

Cena 1 m wykonanej i odebranej kanalizacji obejmuje:

- oznakowanie robót,
- dostawę materiałów,
- wykonanie robót przygotowawczych,
- wykonanie wykopu w gruncie kat. I-IV wraz z umocnieniem ścian wykopu i jego odwodnienie,
- przygotowanie podłoża i fundamentu,
- wykonanie sączków,
- wykonanie wylotu kolektora,
- ułożenie przewodów kanalizacyjnych i studni,
- wykonanie izolacji rur i studzienek,
- zasypanie i zagęszczenie wykopu,
- przeprowadzenie pomiarów i badań wymaganych w specyfikacji technicznej.

## 10. PRZEPISY ZWIĄZANE

### 10.1. Normy

1. PN-EN 124:2000 Zwieńczenia wpustów i studzienek kanalizacyjnych do nawierzchni dla ruchu pieszego i kołowego. Zasady konstrukcji, badania typu, znakowanie, sterowanie jakością

2. PN-EN 197-1:2002 Cement. Część 1: Skład, wymagania i kryteria zgodności dotyczące cementu powszechnego użytku
3. PN-EN 206-1:2000 Beton. Część 1: Wymagania, właściwości, produkcja i zgodność
4. PN-EN 295:2002 Rury i kształtki kamionkowe i ich połączenia w sieci drenażowej i kanalizacyjnej
5. PN-EN 1115:2002 Systemy przewodów rurowych z tworzyw sztucznych do kanalizacji ciśnieniowej deszczowej i ściekowej. Utwardzalne tworzywa sztuczne na bazie nienasyconej żywicy poliestrowej (UP) wzmocnione włóknem szklanym (GRP)
6. PN-EN 12620:2004 Kruszywa do betonu (Norma do zastosowań przyszłościowych. Tymczasowo należy stosować normę PN-B-06712 [10])
7. PN-EN 13043:2004 Kruszywa do mieszanek bitumicznych i powierzchniowych utrwaleń stosowanych na drogach, lotniskach i innych powierzchniach przeznaczonych do ruchu (Norma do zastosowań przyszłościowych. Tymczasowo należy stosować normy: PN-B-11111 [11] i PN-B-11112 [12])
8. PN-EN 13101:2002 Stopnie do studzienek włączowych. Wymagania, znakowanie, badania i ocena zgodności
9. PN-B-06250:1988 Beton zwykły
10. PN-B-06712:1986 Kruszywa mineralne do betonu
11. PN-B-11111:1996 Kruszywa mineralne. Kruszywa naturalne do nawierzchni drogowych. Żwir i mieszanka
12. PN-B-11112:1996 Kruszywa mineralne. Kruszywa łamane do nawierzchni drogowych
13. PN-B-12037:1998 Wyroby budowlane ceramiczne. Cegły kanalizacyjne
14. PN-C-96177:1958 Lepik asfaltowy bez wypełniaczy stosowany na gorąco
15. PN-H-74101:1984 Żeliwne rury ciśnieniowe do połączeń sztywnych
16. PN-B-14501:1990 Zaprawy budowlane zwykłe
17. BN-86/8971-06.00 Rury bezciśnieniowe. Kielichowe rury betonowe i żelbetowe „Wipro”
18. BN-83/8971-06.02 Rury bezciśnieniowe. Rury betonowe i żelbetowe
19. BN-86/8971-08 Prefabrykaty budowlane z betonu. Kręgi betonowe i żelbetowe
20. BN-88/6731-08 Cement. Transport i przechowywanie

## 10.2. Inne dokumenty

21. Instrukcja zabezpieczania przed korozją konstrukcji betonowych opracowana przez Instytut Techniki Budowlanej - Warszawa 1986 r.
22. Katalog budownictwa
  - KB4-4.12.1.(6) Studzienki połączeniowe (lipiec 1980)
  - KB4-4.12.1.(7) Studzienki przelotowe (lipiec 1980)
  - KB4-4.12.1.(8) Studzienki spadowe (lipiec 1980)
  - KB4-4.12.1.(11) Studzienki ślepe (lipiec 1980)
  - KB4-3.3.1.10.(1) Studzienki ściekowe do odwodnienia dróg (październik 1983)
  - KB1-22.2.6.(6) Kręgi betonowe średnicy 50 cm; wysokości 30 lub 60 cm
23. „Katalog powtarzalnych elementów drogowych”. „Transprojekt” - Warszawa, 1979-1982 r.
24. Tymczasowa instrukcja projektowania i budowy przewodów kanalizacyjnych z rur „Wipro”, Centrum Techniki Komunalnej, 1978 r.
25. Wytyczne eksploatacyjne do projektowania sieci i urządzeń sieciowych, wodociągowych i kanalizacyjnych, BPC WiK „Cewok” i BPBBO Miastoprojekt-Warszawa, zaakceptowane i zalecone do stosowania przez Zespół Doradczy ds. procesu inwestycyjnego powołany przez Prezydenta m.st. Warszawy -sierpień 1984 r.
26. Ustawa z dnia 16 kwietnia 2004 r. o wyrobach budowlanych ( Dz. U. nr 92, poz. 881)
27. Rozporządzenie Ministra Infrastruktury z dn. 11 sierpnia 2004 r. w sprawie sposobów deklarowania zgodności wyrobów budowlanych oraz sposobu znakowania ich znakiem budowlanym (Dz. U. nr 198, poz. 2041)
28. Rozporządzenie Ministra Infrastruktury z dn. 08 listopada 2004 r. w sprawie aprobat technicznych oraz jednostek organizacyjnych upoważnionych do ich wydawania (Dz. U. nr 249, poz. 2497)

