

## SPIS ZAWARTOŚCI

### PROJEKTU ARCHITEKTONICZNO – BUDOWLANEGO

### UKŁAD DROGOWY

„Budowa ulic: Ogrodowej i Osińskiego w Nidzicy wraz z odwodnieniem i oświetleniem ulicznym”

## SPIS TREŚCI

### A. CZĘŚĆ OPISOWA

<b>I OPIS TECHNICZNY .....</b>	<b>7</b>
<b>1. DANE OGÓLNE .....</b>	<b>7</b>
1.1. Podstawa opracowania .....	7
1.2. Materiały do opracowania.....	7
1.3. Przedmiot i cel opracowania .....	7
<b>2. STAN ISTNIEJĄCY .....</b>	<b>8</b>
2.1 Lokalizacja inwestycji.....	8
2.2 Charakterystyka ogólna .....	8
2.3 Stan prawny terenu .....	8
2.4 Profil podłużny .....	9
2.5 Odwodnienie.....	9
2.6 Podłoże gruntowe.....	9
2.7 Urządzenia obce .....	9
2.8 Komunikacja publiczna .....	9
2.9 Obiekty inżynierskie.....	9
2.10 Istniejące zabytki .....	10
2.11 Pomniki przyrody.....	10
<b>3. STAN PROJEKTOWANY.....</b>	<b>10</b>
3.1 Zakres inwestycji .....	10
3.2 Parametry techniczne .....	10
3.3 Konstrukcja nawierzchni.....	11
3.3.1 Ulica Ogrodowa 1.....	11
3.3.2 Ulica Ogrodowa 2.....	11
3.3.3 Ulica Osińskiego .....	12
3.3.4 Chodnik.....	12
3.3.5 Zatoka postojowa, zjazdy .....	12

---

3.4	Konstrukcja krawężników, obrzeży i murków oporowych .....	12
3.5	Urządzenia obce .....	13
3.6	Zjazdy do remontu/przebudowy/budowy .....	13
3.7	Skrzyżowania.....	14
3.8	Miejsca postojowe .....	14
3.9	Ruch pieszy .....	15
3.10	Ścieżki rowerowe .....	15
3.11	Zatoki autobusowe .....	15
3.12	Wymiana gruntów.....	15
3.13	Wyburzenia.....	16
3.14	Analiza powiązania z istniejącymi projektami .....	18
3.15	Analiza powiązania z drogami publicznymi .....	19
3.16	Obiekty pod ochroną konserwatorską.....	19
3.17	Zieleń.....	19
3.18	Odwodnienie.....	21
3.19	Branża energetyczna .....	21
3.20	Przebudowa urządzeń towarzyszących .....	21
<b>4.</b>	<b>Informacja BIOZ.....</b>	<b>22</b>
4.1.	Założenia planu BIOZ .....	22
4.2.	Przewidywane zagrożenia podczas realizacji robót budowlanych.....	22
4.3.	Sposób instruktażu pracowników .....	24
4.4.	Środki zapobiegające niebezpieczeństwom .....	24
<b>II</b>	<b>UPRAWNIENIA PROJEKTOWE, IZBY BUDOWLANE .....</b>	<b>26</b>
1.	Oświadczenie o zgodności projektu budowlanego z obowiązującymi przepisami.....	26
2.	Kopie uprawnień i zaświadczeń z Izby Inżynierów Budownictwa .....	27
<b>III</b>	<b>DECYZJE, OPINIE, POZWOLENIA, WARUNKI I UZGODNIENIA .....</b>	<b>35</b>
<b>IV</b>	<b>WYPIS Z REJESTRU GRUNTÓW.....</b>	<b>47</b>

## **B. CZĘŚĆ RYSUNKOWA**

1. Plan orientacyjny – rys. 1.0
  2. Plan sytuacyjny – rys. 2.1
  3. Plan sytuacyjny – wraz z planem wyrębu – rys.2.2
  4. Przekrój podłużny – rys. 3.0
  5. Przekroje normalne – rys.4.0
  6. Szczegóły konstrukcyjne – rys. 5.1 – 5.2
-

## A. CZĘŚĆ OPISOWA

### I OPIS TECHNICZNY

#### 1. DANE OGÓLNE

##### 1.1. *Podstawa opracowania*

Podstawą opracowania jest umowa nr TI. 7012.6.2014 z dnia 13 czerwca 2014 r. zawarta pomiędzy Gminą Nidzica z siedzibą w Nidzicy, przy Placu Wolności 1, 13-100 Nidzica a „Arkas-Projekt” Sp. z o. o. Sp. k. z siedzibą w Olsztynie Al. Marszałka Józefa Piłsudskiego 75A budynek B, 10-460 Olsztyn.

##### 1.2. *Materialy do opracowania*

- Specyfikacja Istotnych Warunków Zamówienia,
- Podkład geodezyjny sytuacyjno-wysokościowy w skali 1:500,
- Rozporządzenie Ministra Transportu i Gospodarki Morskiej z dnia 2 marca 1999 r. w sprawie warunków technicznych jakim powinny odpowiadać drogi publiczne i ich usytuowanie (Dz. U. Nr 43, poz. 430 z późn. Zm.),
- Szczegółowe wizje terenowe i inwentaryzacje własne,
- Wyniki badań i pomiarów własnych,
- Inne obowiązujące normy i wytyczne z zakresu budownictwa drogowego i infrastruktury towarzyszącej,
- Projekt przekazany przez ZDW Olsztyn:
  - firmy AGADOR s.c. – projekt przebudowy drogi wojewódzkiej nr: 545,
  - firmy PDM DROMOS Sp. z o. o. – projekt przebudowy skrzyżowania ulicy Traugutta z ulicą 1-go Maja i Słowackiego w Nidzicy w ciągu drogi wojewódzkiej nr 545.

##### 1.3. *Przedmiot i cel opracowania*

Przedmiotem opracowania jest wykonanie projektu budowy drogi dojazdowej w miejscowości Nidzica w zakresie budowy drogi, chodnika, zjazdów publicznych i indywidualnych oraz miejsc postojowych.

---

## 2. STAN ISTNIEJĄCY

### 2.1 Lokalizacja inwestycji

Obszar opracowania stanowi istniejący pas drogi, ul. Ogrodowej (pierwszy odcinek odchodzący od ulicy 1 Maja roboczo nazwany Ogrodowa 1, oraz drugi od ulicy Traugutta – Ogrodowa 2) oraz Osińskiego w miejscowości Nidzica, gmina Nidzica, powiat nidzicki, województwo warmińsko-mazurskie, oraz działki pozyskane pod rozwiązania drogowe.

### 2.2 Charakterystyka ogólna

Droga przebiega przez ulicę Ogrodową w miejscowości Nidzica. Istniejący układ komunikacyjny stanowi ulica jednojezdniowa o zmiennej szerokości jezdni, na odcinku „Ogrodowa 1” wynosi ona od 3,50 do 6,50 m, na odcinku „Osińskiego” wynosi ona od około 4,5 do 5,5 m, natomiast na odcinku „Ogrodowa 2” od 6,00 do 10,00 m. Przy odcinku „Ogrodowa 1” drogi znajdują się chodnik około 60,00 m., na pozostałej długości odcinków nie ma wyodrębnionych chodników.

### 2.3 Stan prawny terenu

Projektowana droga wraz ze zjazdami zlokalizowana będzie na działkach:

Numer działki	Właściciel/władający
4-13/2	Gmina Nidzica
4-13/3	Gmina Nidzica
4-13/14	Działka prywatna
4-13/15	Gmina Nidzica
4-13/26	Gmina Nidzica
4-17/1	Gmina Nidzica
4-18/1	Gmina Nidzica
4-19/3	Gmina Nidzica
4-21/4	Gmina Nidzica
4-22/2	Gmina Nidzica
4-233/7	Gmina Nidzica
4-264	Gmina Nidzica
4-274/9	Gmina Nidzica
4-280	Gmina Nidzica

Inwestor, posiada prawo do dysponowania gruntem na działkę objętą opracowaniem.

Powierzchnia działek dostępnych do zaprojektowania drogi wynosi 1,12 ha.

---

## **2.4 Profil podłużny**

Wszystkie odcinki objęte opracowaniami leżą na terenie płaskim i posiadają niewielkie różnice wysokości. Różnica rzędnych waha się w przedziale 169,5-173 m n.p.m.

## **2.5 Odwodnienie**

Istniejące odcinki dróg odwadniane są powierzchniowo na przyległe tereny.

## **2.6 Podłoże gruntowe**

Budowa geologiczna dokumentowanego terenu wskazuje na małe zróżnicowanie. Stopień złożoności podłoża możemy określić jako proste. Grunty rozpatrywanego podłoża zaliczono do rodzimych mineralnych, nieskalistych sypkich i spoistych. W profilach geotechnicznych stwierdzono występowanie utworów czwartorzędowych holocenijskich i plejstocenijskich. W budowie podłoża udział biorą neogeńskie grunty niespoiste. Przykryte są od góry warstwą gleby.

Zgodnie z normą PN-B/02479 z 1998 r. ustala się pierwszą kategorię geotechniczną dla projektowanego obiektu. Na badanym obszarze występują grunty słabo-nośne, zaliczamy do nich glebę oraz torf. Nie nadają się one do bezpośredniego posadowienia. Przed rozpoczęciem prac należy ją wybrać i zamienić na odpowiednio zagęszczoną podsypkę. Nośność pozostałych gruntów jest wystarczająca na potrzeby projektu.

Szczegółowe opracowania dotyczące podłoża gruntowego znajdują się w tomie 1.2.8.

## **2.7 Urządzenia obce**

Z analizy mapy sytuacyjno-wysokościowej stwierdzono występowanie następującego uzbrojenia:

- sieć teletechniczna
- sieć wodociągowa
- sieć kanalizacji deszczowej i kanalizacji sanitarnej
- sieć elektroenergetyczna
- sieć gazowa

## **2.8 Komunikacja publiczna**

Wzdłuż przedmiotowego odcinka drogi nie występują przystanki autobusowe.

## **2.9 Obiekty inżynierskie**

Wzdłuż projektowanego odcinka występuje przepust  $\varnothing 600$  około km 0+242 (Ogrodowa 1), przewidziany do likwidacji.

---

## 2.10 Istniejące zabytki

Na przedmiotowych odcinkach nie występują tereny oraz obiekty objęte ochroną konserwatorską.

## 2.11 Pomniki przyrody

Na przedmiotowych odcinkach nie występują pomniki przyrody.

## 3. STAN PROJEKTOWANY

### 3.1 Zakres inwestycji

- a) Rozbudowa drogi na ulicy Ogrodowej na następujących odcinkach:
- ul. Ogrodowa 1 - od 0+00 do 0+425,13 km - o nawierzchni asfaltowej,
  - ul. Osińskiego - od 0+00 do 0+109,1 km - o nawierzchni z kostki betonowej,
  - ul. Ogrodowa 2 - od 0+00 do 0+157,8 km - o nawierzchni z kostki betonowej.
- b) Budowa chodników o nawierzchni z kostki betonowej.
- c) Przebudowa istniejących i budowa nowych zjazdów o nawierzchni z kostki betonowej.
- d) Budowa miejsc postojowych.
- e) Zagospodarowanie zieleni.
- f) Przebudowa kolizji.
- g) Budowa odwodnienia drogi.
- h) Budowa oświetlenia ulicznego.
- i) Organizacja ruchu (oznakowanie pionowe i poziome).

### 3.2 Parametry techniczne

Ogólne parametry techniczne	
Parametr techniczny	Wielkość
Klasa techniczna drogi	D
Kategoria ruchu	KR1
Przekrój poprzeczny	1x2
Szerokość pasa ruchu	2,50 – 3,00 m
Szerokość jezdni	5,00 – 6,00 m
Poszerzenie pasa ruchu na łuku kołowym	30/R
Pochylenie poprzeczne jezdni – dla nawierzchni twardej ulepszonej	2 %
Szerokość opaski drogowej	0,50 m
Pochylenie skarp nasypów i wykopów	1:1,5; 1:1
Szerokość chodnika przy jezdni	1,50 – 2,00 m
Pochylenie podłużne chodnika	max 6 %
Pochylenie poprzeczne chodnika	2 %



---

### 3.3 Konstrukcja nawierzchni

#### 3.3.1 Ulica Ogrodowa 1

- warstwa ścieralna z betonu asfaltowego 4 cm
- warstwa wiążąca z betonu asfaltowego 6 cm
- podbudowa z kruszywa łamanego stabilizowanego mechanicznie lub tłucznia kamiennego 25 cm
- podłoże wzmocnione do kategorii G1:
  - na odcinkach gdzie nie występuje torf zostanie zastosowane wzmocnienie stabilizacją o  $R_m = 2,5 \text{ MPa}$  25 cm
  - na odcinkach gdzie występują torfy, wykonać wymianę gruntów na średnią głębokość ok. 4m i zastąpić gruntem niewysadzinowym (nasyp budowlany)

---

Przyjmując najbardziej krytyczny przypadek dla

kategorii ruchu KR1 ( $h_z = 1,0 \text{ m}$  dla Nidzicy)

$$h_z * 0,60 = 0,6\text{m} \leq 0,60\text{m}$$

Warunek spełniony

#### 3.3.2 Ulica Ogrodowa 2

- warstwa ścieralna z kostki betonowej 8 cm
- podsypka piaskowo - cementowa 3 cm
- podbudowa z kruszywa łamanego stabilizowanego mechanicznie lub tłucznia kamiennego 30 cm
- podłoże wzmocnione do kategorii G1:
  - na odcinkach gdzie nie występuje torf zostanie zastosowane wzmocnienie stabilizacją o  $R_m = 2,5 \text{ MPa}$  25 cm
  - na odcinkach gdzie występują torfy, wykonać wymianę gruntów na średnią głębokość ok. 4m i zastąpić gruntem niewysadzinowym (nasyp budowlany)

---

$$h_z * 0,60 = 0,6\text{m} \leq 0,66\text{m}$$

Warunek spełniony

---



### 3.3.3 Ulica Osieńskiego

- warstwa ścieralna z kostki betonowej 8 cm
- podsypka piaskowo - cementowa 3 cm
- podbudowa z kruszywa łamanego stabilizowanego mechanicznie lub tłucznia kamiennego 30 cm
- podłoże wzmocnione do kategorii G1 – wzmocnienie stabilizacją o  $R_m = 2,5 \text{ MPa}$  25 cm

---

$$h_z * 0,60 = 0,6\text{m} \leq 0,66\text{m}$$

Warunek spełniony

### 3.3.4 Chodnik

- warstwa ścieralna z kostki betonowej 8 cm
- podsypka piaskowo - cementowa 3 cm
- podbudowa z kruszywa łamanego stabilizowanego mechanicznie lub tłucznia kamiennego 15 cm
- podłoże wzmocnione do kategorii G1 – wzmocnienie wykonane z warstwy ulepszonej spoiwem,  $R_m = 1,5 \text{ MPa}$  15 cm

### 3.3.5 Zatoka postojowa, zjazdu

- warstwa ścieralna z kostki betonowej 8 cm
- podsypka piaskowo - cementowa 3 cm
- podbudowa z kruszywa łamanego stabilizowanego mechanicznie lub tłucznia kamiennego 30 cm
- podłoże wzmocnione do kategorii G1 – wzmocnienie wykonane z warstwy ulepszonej spoiwem,  $R_m = 1,5 \text{ MPa}$  15 cm

### 3.4 Konstrukcja krawężników, obrzeży i murków oporowych

Krawężniki:

- Betonowe, wystające 12 cm o wymiarach 15 x 30 x 100 cm
- na podsypce cementowo – piaskowej /1:4/ o grubości 5 cm
- na ławach betonowych z oporem 15 cm – C12/15

Obrzeża:

- betonowe o wymiarach 8 x 30 x 100 cm (opcjonalnie wystające do 15 cm)





- na podsypce cementowo – piaskowej /1:2/ o grubości 5 cm
- na ławach betonowych 10 cm – C12/15 (opcjonalnie)

*Krawężniki najazdowe:*

- betonowe, wystające 3 cm o wymiarach 15 x 22 x 100 cm
- na podsypce cementowo – piaskowej /1:4/ o grubości 5 cm
- na ławach betonowych z oporem 15cm – C12/15

*Murek oporowy:*

- murek oporowy wykonany z bloczków betonowych koloru szarego (tzw. kamień łupany) o wymiarach około 24 x 15 cm (wymiar uzależniony od producenta), zakotwionych za pomocą zbrojenia geosiatką jednokierunkową w nasyp, bloczki zostaną zaizolowane w części odziemnej
- na ławie betonowej o wymiarach 25 x 35 cm, zbrojonej 4 Ø 12 i strzemionami Ø 6 co 30 cm
- na podsypce cementowo – piaskowej /1:2/

Uwaga: Spód fundamentu musi znajdować się poniżej głębokości przemarzania.

### **3.5 Urządzenia obce**

Projektowaną drogę poprowadzono tak aby uniknąć kolizji z siecią transformatorową na działce 4-264 i ograniczyć koszt inwestycji. W drodze znajdują się sieci (teletechniczne, wodociągowe, kanalizacji deszczowej, kanalizacji sanitarnej, elektroenergetyczna i gazowa), które kolidują z drogą, w odrębnych tomach będą przedstawione propozycje rozwiązań. Nie wyklucza się istnienie niezinventaryzowanych sieci. W przypadku ich odkrycia należy takie sieci przebudować zgodnie z warunkami zarządcy.

### **3.6 Zjazdy do remontu/przebudowy/budowy**

Przewidziano do remontu zjazdy zgodnie z planem sytuacyjnym.

Zjazdy zaprojektowano zgodnie z rozporządzeniem Ministra Transportu i Gospodarki Morskiej z dnia 2 marca 1999 r. w sprawie warunków technicznych jakim powinny odpowiadać drogi publiczne i ich usytuowanie.

- Zjazdy indywidualne – o szerokości 4,00 - 5,00 m i skosach 1:1 z betonowej kostki brukowej,
  - Zjazdy publiczne – o szerokości 4,00 - 5,00 m i wyokrągleniach o promieniu 5,00 – 6,00 m z betonowej kostki brukowej.
-

Na obszarze objętym opracowaniem zaprojektowano następujące zjazdy:

Pikietaż	Kategoria zjazdu	Nr działki	Strona
Droga Ogrodowa 1			
0+30	publiczny	4-272	Prawa
0+87,2	publiczny	4-24	Prawa
0+89,7	publiczny	4-19/4	Lewa
0+140	publiczny	4-13/18	Prawa
0+212,6	publiczny	4-265	Lewa
0+280,6	indywidualny	4-233/8	Lewa
0+280,6	indywidualny	4-233/6	Prawa
0+319,3	indywidualny	4-279	Prawa
0+344	indywidualny	4-279	Prawa
0+367	publiczny	4-7/4	Lewa
0+376,2	indywidualny	4-279	Prawa
0+401,4	indywidualny	4-279	Prawa
Droga Osińskiego			
0+18	publiczny	4-19/4	Prawa
0+47,1	indywidualny	4-274/10	Prawa
Droga Ogrodowa 2			
0+30,6	indywidualny	4-13/22	Prawa
0+91,2	indywidualny	4-11/1	Prawa

Zaprojektowane zostało dojście do działki 4-13/38 przy pomocy schodów wraz z poręczami.

### **3.7 Skrzyżowania**

Zaprojektowane zostały następujące skrzyżowania dróg:

- ulica Ogrodowa 1 (w km 0+023,9) z ulicą Osińskiego (wyokrąglenie o promieniu 8,00m),
- ulica Ogrodowa 1 (w km 0+260,7) z ulicą Ogrodowa 2 (wyokrąglenie o promieniu 8,00m).

### **3.8 Miejsca postojowe**

Zaprojektowano miejsca postojowe zgodnie z poniższym wykazem:

- ulica Ogrodowa 1 – zaprojektowano 20 miejsc postojowych usytuowanych równolegle do jezdni (o wymiarach 2,5 na 6,0 m),
  - ulica Osińskiego – zaprojektowano 14 miejsc równoległych (2,5 na 6,0 m) i 3 miejsca prostopadłe do jezdni (2,5 na 4,5 m),
-

- c) ulica Ogrodowa 2 – zaprojektowano 20 miejsc (2,5 na 4,5 m) i 2 miejsca dla niepełnosprawnych oznakowane znakami poziomymi (3,6 na 4,5 m), wszystkie prostopadłe do jezdni.

### **3.9 Ruch pieszcy**

Projektuje się obustronny chodnik wzdłuż każdej z ulic (wyjątkowo wzdłuż Ogrodowej 1 od około km 0+280 występuje jednostronny chodnik). W obrębie projektowanej inwestycji przewidziano chodniki o średniej szerokości od 1,25 do 2,0 m w zależności od jego położenia. Przewidziano również przejścia dla pieszych wraz z oznakowaniem pionowym.

Zaprojektowane zostały bariery ochronne typu U – 11a, ich rozmieszczenie zgodnie z planem sytuacyjnym w branży drogowej.

### **3.10 Ścieżki rowerowe**

Nie występują.

### **3.11 Zatoki autobusowe**

Nie występują.

### **3.12 Wymiana gruntów**

Planowana wymiana gruntów słabonośnych mieścić się będzie w granicach linii rozgraniczających projektowanego pasa drogowego inwestycji.

Wskaźnik zagęszczenia dla nowego podłoża należy określić na podstawie odpowiednich norm (PN-S-02205) i zapisów szczegółowych specyfikacji technicznych. W poniższej tabeli przedstawiono wymagane zagęszczenia podłoża nasypów.

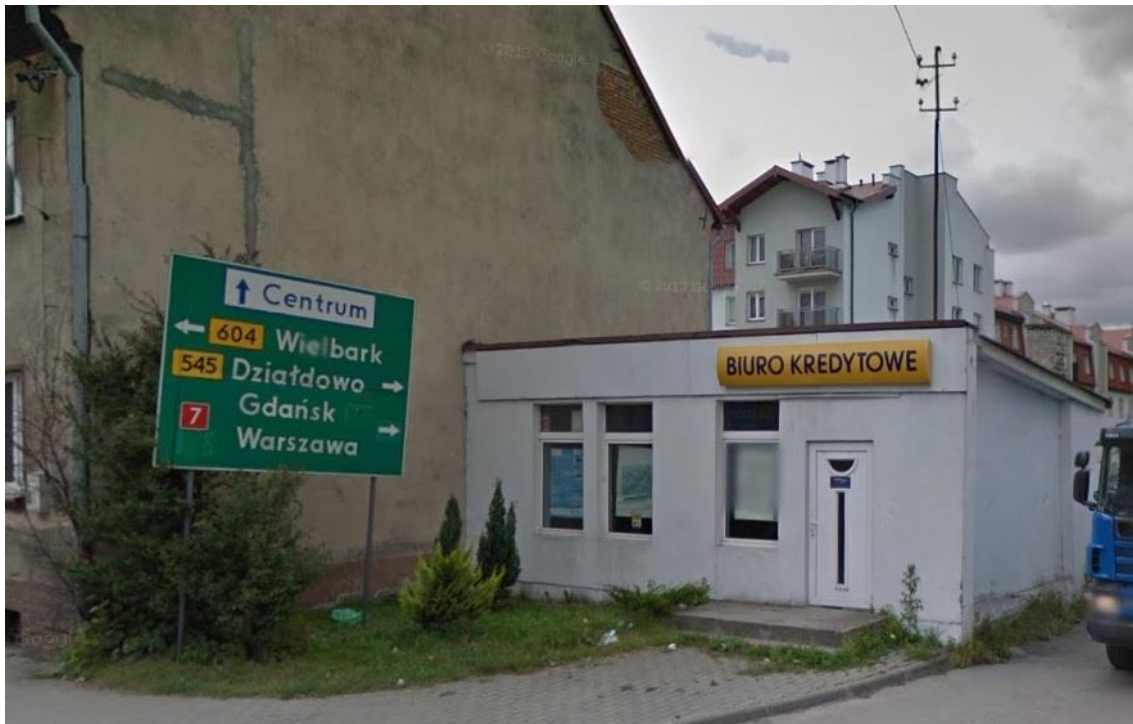
	Wskaźnik zagęszczenia I <sub>s</sub> pod nasypami o wysokości do 2 m	Wskaźnik zagęszczenia I <sub>s</sub> pod nasypami o wysokości ponad 2 m	Wtórny moduł odkształcenia E <sub>2</sub> [MPa]	
			Grunty spoiste	Grunty niespoiste
Drogi o ruchu KR 5 – KR 6 (droga główna)	1,00	0,97	30	40
Drogi o ruchu KR 3 – KR 4	0,97	0,95	30	40
Drogi o ruchu KR 1 – KR 2,	0,95	0,95	30	30
Chodniki	0,92	0,92	-	-



### 3.13 Wyburzenia

Planuje się wyburzenie niżej wymienionych obiektów:

- a) na działce nr 4-21/4 do wyburzenia istniejący budynek o powierzchni ok. 48,2 m<sup>2</sup>



„ARKAS-PROJEKT”



10-460 OLSZTYN AL. PIŁSUDSKIEGO 75A, BUDYNEK B



+48 89 532 45, Fax:+48 89 532 45 10, [BIURO@ARKAS-PROJEKT.PL](mailto:BIURO@ARKAS-PROJEKT.PL)

---

b) na działce nr 4-13/14 do wyburzenia istniejący budynek o powierzchni ok. 90,9 m<sup>2</sup>





- c) na działkach nr 4-13/26 4-270/2 do wyburzenia istniejący budynek o powierzchni ok. 67,9 m<sup>2</sup>



Powyższe budynki oznaczono na planie czerwonym krzyżykiem.

### **3.14 Analiza powiązania z istniejącymi projektami**

Projektowane drogi (ulica Osińskiego i Ogrodowa) połączone są z odcinkami dróg (ulica Traugutta i 1 Maja) zaprojektowanymi przez firmy PRM DROMOS Sp. z o. o. i AGADOR s.c.. Biuro ARKAS-PROJEKT otrzymało materiały od kierownika projektu i na ich podstawie dostosowaliśmy się w planie oraz wysokościowo do projektowanych wcześniej odcinków. Uzyskano uzgodnienie.

### 3.15 Analiza powiązania z drogami publicznymi

Droga Ogrodowa 1 stanowi trzon układu dróg na niniejszym osiedlu, od niej odchodzi ulica Osińskiego i ulica Ogrodowa 2. Zespół projektowanych dróg łączy się z drogą wojewódzką nr 545 ulicami Ogrodową 1 i Osińskiego, która przebiega przez centrum miasta, dalej stanowi połączenie z istniejącą siecią dróg krajowych.

### 3.16 Obiekty pod ochroną konserwatorską

Na obszarze planowanej inwestycji nie występują obiekty będące pod Ochroną Wojewódzkiego Konserwatora Zabytków

Uwaga: Na podstawie Ustawy z dnia 23 lipca 2003 r. o ochronie zabytków i opiece nad zabytkami (Dz. U. 2003 nr 162 poz.1568) w przypadku odkrycia obiektu zabytkowego należy:

1. Wstrzymać wszelkie roboty mogące uszkodzić lub zniszczyć odkryty przedmiot,
2. Zabezpieczyć przedmiot i miejsce jego odkrycia,
3. Niezwłocznie zawiadomić właściwego Konserwatora Zabytków.

### 3.17 Zieleń

Dla przedmiotowego zadania przewidziano wycinkę kolidujących drzew oraz krzewów. Na terenie inwestycji występują drzewa zagrożone, których wycięcie zostanie podjęte na etapie budowy, w przypadku braku kolizji zostaną one zabezpieczone.

Rysunek 2.2 dokładnie obrazuje zakres wyrębu zieleni.

#### WYKAZ DRZEW I KRZEWÓW DO USUNIĘCIA W ZWIĄZKU BUDOWĄ\*

Nr drzewa	Nazwa	Obwód	Uwagi/Stan zdrowia	Do zachowania			Do usunięcia po uzyskaniu zezwolenia			Do usunięcia bez zezwolenia (owocowe i wiek < 10 lat)		
				Liczba drzew	Liczba pni	Pow. m/2	Liczba drzew	Liczba pni	Pow. m/2	Liczba drzew	Liczba pni	Pow. m/2
1	Jarząb pospolity (Sorbus aucuparia)	0,9	Stan dobry				1					
2	Klon (Acer)	0,7	Stan dobry				1					
3	Wierzba biała (Salix alba)	0,4	Stan dobry	1								
3a	Drzewa/krzewy/odrosty		Stan dobry						205			
4	Wierzba biała (Salix alba)	1,2	Stan dobry	1								
5	Wierzba biała (Salix alba)	0,7	Stan dobry	1								
6	Wierzba biała (Salix alba)	0,7	Stan dobry	1								
7	Wierzba biała (Salix alba)	0,8	Stan dobry	1								
8	Drzewa/krzewy/odrosty		Wierzba biała (Salix alba), odrosty drzew, krzewy						100			
8a	Drzewa/krzewy/odrosty		Stan dobry						320			
8b	Jesion (Fraxinus)	1,9	Stan dobry				1					
9	Klon (Acer)	1,6	Stan dobry				1					
10	Topola biała (Populus alba)	3,4	Stan dobry				1					



Nr drzewa	Nazwa	Obwód	Uwagi/Stan zdrowia	Do zachowania			Do usunięcia po uzyskaniu zezwolenia			Do usunięcia bez zezwolenia (owocowe i wiek < 10 lat)		
				Liczba drzew	Liczba pni	Pow. m/2	Liczba drzew	Liczba pni	Pow. m/2	Liczba drzew	Liczba pni	Pow. m/2
11	Klon (Acer)	0,5	Stan dobry				1					
12	Klon (Acer)	1,6	Stan dobry				1					
13	Brzoza brodawkowata (Betula pendula)	1,6	Stan dobry				1					
14	Brzoza brodawkowata (Betula pendula)	1,7	Stan dobry				1					
15	Brzoza brodawkowata (Betula pendula)	1,4	Stan dobry				1					
16	Brzoza brodawkowata (Betula pendula)	1,8	Stan dobry				1					
17	Brzoza brodawkowata (Betula pendula)	1,5	Stan dobry				1					
18	Klon (Acer)	0,7	Stan dobry				1					
19	Jesion (Fraxinus)	1,9	Stan dobry	1								
20	Tuja (Thuja)		Stan dobry						1			
21	Tuja (Thuja)		Stan dobry						1			
22	Klon (Acer)	1,4	Stan dobry				1					
23	Klon (Acer)	1,0	Stan dobry	1								
23a	Krzewy		Stan dobry			4						
24	Krzewy		Stan dobry						10			
25	Krzewy		Stan dobry						5			
26	Topola biała (Populus alba)	1,7	Stan dobry	1								
27	Topola biała (Populus alba)	1,4	Stan dobry	1								
28	Topola biała (Populus alba)	2,2	Stan dobry	1								
29	Jarząż pospolity (Sorbus aucuparia)	0,6	Stan dobry				1					
30	Krzewy		Stan dobry						12			
31	Jarząż pospolity (Sorbus aucuparia)	0,5	Stan dobry				1					
32	Wierzba biała (Salix alba)	2x1,4	Stan dobry					2				
33	Topola biała (Populus alba)	1,4	Stan dobry	1								
34	Topola biała (Populus alba)	1,6	Stan dobry				1					
35	Topola biała (Populus alba)	1,3	Stan dobry				1					
36	Lipa (Tilia)	1,1	Stan dobry				1					

\* z uwagi na porę roku, w czasie której została wykonywana inwentaryzacja, wystąpiły trudności z identyfikacją niektórych gatunków drzew i krzewów.

#### WYKAZ DRZEW DO ZABEZPIECZENIA\*

Nr drzewa	Nazwa	Obwód	Obwód do 1,0 m zabezpieczenie	Obwód od 1,0 m zabezpieczenie
3	Wierzba biała (Salix alba)	0,4	1	
23	Klon (Acer)	1,0		1
26	Topola biała (Populus alba)	1,7		1
27	Topola biała (Populus alba)	1,4		1
33	Topola biała (Populus alba)	1,4		1

\* z uwagi na porę roku, w czasie której została wykonywana inwentaryzacja, wystąpiły trudności z identyfikacją niektórych gatunków drzew i krzewów.



**WYKAZ DRZEW DO PRZYCIĘCIA\***

Nr drzewa	Nazwa	Obwód
3	Wierzba biała (Salix alba)	0,4
23	Klon (Acer)	1,0
27	Topola biała (Populus alba)	1,4

\* z uwagi na porę roku, w czasie której została wykonywana inwentaryzacja, wystąpiły trudności z identyfikacją niektórych gatunków drzew i krzewów.

**3.18 Odwodnienie**

Projekt przewiduje odwodnienie za pomocą systemu wpustów ulicznych z wprowadzeniem do zbiorczych kolektorów kanalizacji deszczowej, dalej włączone do sieci istniejących lub do cieku otwartego biegnącego w sąsiedztwie projektowanych dróg tj. rzeki Nida. Kanalizacja deszczowa będzie wykonana z rur PCV, na rurach zostaną zastosowane studnie betonowe z osadnikami. Ponadto z działki nr 4-264 planuje się powierzchniowy odbiór wody do projektowanego rowu (utworzony w okolicy aktualnie istniejącego rowu), następnie woda zostanie odprowadzona na koniec rowu do studni a dalej do zaprojektowanej sieci kanalizacji. Likwidacji ulegnie część istniejącego rowu na działce nr 4-264 zgodnie z uzgodnieniem Zarządu Melioracji i Urzędzeń Wodnych.

Uwaga: Wykonawca przed zasypaniem wcześniejszego odcinka rowu musi sprawdzić czy nie występuje tam drenaż.

Odprowadzenie wody od spustów rynien przeprowadzić przy pomocy systemu odwodnienia liniowego w stronę ulic a następnie grawitacyjnie do wpustów. Lokalizacja korytek do ustalenia na etapie realizacji robót.

Szczegółowe opis dotyczący odwodnienia znajduje się w tomie 1.2.2.

**3.19 Branża energetyczna**

W ramach realizacji inwestycji zaprojektowano budowę oświetlenia drogowego. W miejscach kolizji istniejącej infrastruktury elektroenergetycznej z układem drogowym projektowana jest jej przebudowa.

Szczegółowe opis dotyczący branży energetycznej znajduje się w tomie 1.2.6.

**3.20 Przebudowa urządzeń towarzyszących**

W związku z kolizjami z istniejącą infrastrukturą techniczną na projektowanym odcinku przewiduje się następujące przebudowy:

- usunięcie kolizji z siecią wodociągową i kanalizacją sanitarną – szczegółowe opracowanie znajduje się w tomie 1.2.3,



- usunięcie kolizji z siecią gazową – szczegółowe opracowanie znajduje się w tomie 1.2.4,
- przebudowa sieć telekomunikacyjnych – szczegółowe opracowanie znajduje się w tomie 1.2.5,
- przebudowa kolizji elektroenergetycznych – szczegółowe opracowanie znajduje się w tomie 1.2.7.

## **4. Informacja BIOZ**

### **4.1. Założenia planu BIOZ**

Do sporządzenia lub zapewnienia sporządzenia planu BIOZ zobowiązany jest kierownik budowy. Plan BIOZ należy opracować w oparciu o:

- Rozporządzenie Ministra Infrastruktury z dnia 23 czerwca 2003 r. (Dz. U. nr 120, poz. 1126),
- Rozporządzeniu Ministra Pracy i Polityki Socjalnej z 26.09.1997 r. w sprawie przepisów BHP (DZ. U. nr 129, poz.844),
- Rozporządzeniu Ministra Budownictwa i Przemysłu z 26.03.1972 r. (DZ. U. nr 13/72, poz.93),
- Rozporządzeniu Ministra Gospodarki Przestrzennej i Budownictwa z 1.10.1993 r. w sprawie BHP przy eksploatacji, remontach i konserwacji sieci kanalizacyjnych (DZ. U. nr 96, poz.437),
- Rozporządzenie Ministra Infrastruktury z dn. 3 lipca 2003 r. w sprawie szczegółowych warunków technicznych dla znaków i sygnałów drogowych oraz urządzeń bezpieczeństwa ruchu drogowego i warunków ich umieszczania na drogach (Dz. U. nr 220, poz. 2181 z dn. 23 grudnia 2003 r.) inne przepisy dotyczące projektowania dróg oraz literatura techniczna i stosowane rozwiązania,
- inne przepisy dotyczące projektowania dróg oraz literatura techniczna i stosowane rozwiązania.

### **4.2. Przewidywane zagrożenia podczas realizacji robót budowlanych**

Zgodnie z opisanymi w rozporządzeniu rodzajami robót, które mogą stwarzać zagrożenie mogą to być:

- roboty wykonywane w pobliżu przewodów linii energetycznych,
- roboty polegające na usuwaniu wyrobów zawierających azbest.

Elementów zawierających azbest nie stwierdzono. W przypadku natrafienia na przykład w czasie prowadzenia prac ziemnych na takie wyroby (rury wodociągowe, pokrycia dachowe - eternit) należy prowadzić prace zgodnie z przepisami szczegółowymi, w szczególności zgodnie z ustawą o odpadach.

---

Roboty budowlane prowadzone w związku z realizacją projektowanych sieci kanalizacji deszczowej oraz obiektów z nimi związanych stwarzają zagrożenie dla osób postronnych, jak również dla personelu wykonującego prace.

Ze względu na bardzo duże niebezpieczeństwo, wykopy wąsko przestrzenne o ścianach pionowych, w których będą prowadzone roboty budowlane należy zabezpieczyć obudowami zgodnie z opracowaną dokumentacją.

Ponieważ teren inwestycji posiada uzbrojenie podziemne - jak kable telekomunikacyjne i energetyczne, sieci wodociągowe i gazowe - szczególną ostrożność i uwagę należy zachować przy prowadzeniu robót ziemnych. Odkrytki istniejącego uzbrojenia należy wykonywać w porozumieniu i pod nadzorem jednostek eksploatujących (TP S.A., Energa S.A. itp.) oraz kierownika budowy odpowiedzialnego za realizację robót.

Wszyscy pracownicy zatrudnieni na budowie, przed dopuszczeniem do robót powinni posiadać aktualne przeszkolenie w zakresie BHP. Za przestrzeganie przepisów i zasad BHP na budowie odpowiedzialni są kierownicy budowy, kierownicy robót, majstrzy, brygadziści oraz inspektorzy nadzoru.

Teren robót przed rozpoczęciem realizacji należy trwale oznakować i zabezpieczyć w celu zapewnienia bezpieczeństwa ruchu drogowego i pieszych. W tym celu wykonawca robót powinien opracować projekt organizacji ruchu na czas budowy.

Inne zagrożenia mogące wystąpić w trakcie prowadzenia robót budowlanych to:

- ruch pojazdów budowlanych,
  - zagrożenia związane z pracami przygotowawczymi (wycinka drzew),
  - wysoka temperatura mieszanki bitumicznej podczas jej wbudowywania,
  - zetknięcie z ostrymi i wystającymi częściami maszyn, narzędzi i materiałów.
  - uderzenia o przejeżdżające samochody, ciągniki,
  - transport pionowy materiałów związany z wyładunkiem rur, studni i ich montażem
  - porażenia prądem elektrycznym (przy uszkodzeniu przewodów),
  - nadmierny hałas (prace przy zagęszczaniu),
  - drgania i wibracje (przy obsłudze zagęszczarek i wibratorów),
  - prace w wymuszonej pozycji ciała (montaż rurociągu w wykopie, układanie nawierzchni chodników, ustawianie krawężników)
-

- prace związane z przemieszczaniem ręcznym i dźwiganiem ciężarów (dostarczenie krawężnika do wbudowania),
- potknięcie się, poślizgnięcie, upadek na płaszczyźnie.

#### **4.3. Sposób instruktazu pracowników**

Należy:

- przeprowadzić szkolenie wstępne na stanowisku pracy i udokumentować je w dzienniku szkoleń,
- prowadzić instruktaz dla pracowników przed przystąpieniem do realizacji robót szczególnie niebezpiecznych i udokumentować go z:
  - a) określeniem zasad postępowania w przypadku wystąpienia zagrożenia dla ludzi i środowiska,
  - b) uwzględnieniem konieczności stosowania przez pracowników środków ochrony indywidualnej, zabezpieczających przed skutkami tych zagrożeń,
  - c) stosowanie bezpośredniego nadzoru nad pracami szczególnie niebezpiecznymi przez wyznaczone w tym celu osoby,
  - d) wyznaczyć osoby przeszkolone do udzielania pierwszej pomocy medycznej: majster budowy i kierownicy robót.

#### **4.4. Środki zapobiegające niebezpieczeństwom**

Wydzielenie i oznakowanie miejsca prowadzenia robót budowlanych stosownie do rodzaju zagrożenia:

- zagospodarowanie placu budowy i zaplecza zgodnie z obowiązującymi przepisami i normami,
- oznakowanie robót zgodnie z zatwierdzonym projektem organizacji ruchu na czas budowy,
- wyznaczenie punktu pierwszej pomocy z apteczką.

Przechowywanie i przemieszczanie materiałów, wyrobów, substancji i preparatów niebezpiecznych:

- miejsce składowania odpadów będzie wyznaczone na wskazanym wysypisku śmieci po uzyskaniu stosownego pozwolenia. Humus zostanie złożony we wskazanym miejscu z możliwością późniejszego jego wykorzystania do wykonania trawników.

Zapewnienie środków technicznych i organizacyjnych, zapobiegających niebezpieczeństwom wynikającym z wykonywania robót budowlanych strefach szczególnego zagrożenia zdrowia lub w ich sąsiedztwie poprzez:

- bezpieczną i sprawną komunikację w obrębie budowy,
-

- zabezpieczenie ciągów komunikacyjnych znajdujących się wokół budowy przed możliwością stworzenia niebezpieczeństwa dla osób postronnych.

Dla zapewnienia przejścia dla przechodniów i utrzymania ruchu kołowego w miejscach gdzie wykop przecina poprzecznie skrzyżowanie ulicy, drogę dojazdową do poszczególnych posesji lub ciągi pieszych, należy wykonać pomosty przejazdowe typu ciężkiego i kładki dla pieszych.

Wykopy muszą być zabezpieczone barierami. Od strony jezdni bariery należy zaopatrzyć w pomarańczowe pulsujące światła ostrzegawcze. Do barier należy zamocować tablice ostrzegawcze o prowadzonych robotach i głębokich wykopach.

Przed rozpoczęciem robót ziemnych wykonawca powinien dokonać lokalizacji urządzeń uzbrojenia podziemnego przy użyciu detektorów stosowanych w budownictwie do wykrywania sieci metalowych takich jak kable energetyczne, telekomunikacyjne, sieci wodociągowe, gazowe i ciepłe.

Przechowywanie dokumentacji budowy oraz dokumentów niezbędnych do prawidłowej eksploatacji:

- dziennik budowy w biurze kierownika budowy,
- dokumentacja techniczna j.w.,
- dokumentacja budowy w zakresie BHP:
  - a) szkoleń wstępnych na stanowiskach pracy w biurze kierownika budowy
  - b) szkoleń podstawowych i okresowych w siedzibie firmy
- dokumentów dotyczących dopuszczenia do eksploatacji maszyn i urządzeń podlegających dozorowi technicznemu w biurze kierownika budowy,
- protokołów z kontroli zewnętrznych i wewnętrznych stanu bezpieczeństwa na budowie w biurze kierownika budowy.

Opracował:

inż. Szymon Rupa

Sprawdził:

mgr inż. Krystian Obidziński

---

## II UPRAWNIENIA PROJEKTOWE, IZBY BUDOWLANE

### 1. Oświadczenie o zgodności projektu budowlanego z obowiązującymi przepisami

Na podstawie art. 20 ust. 4 ustawy z dnia 7 lipca 1994 r. – *Prawo budowlane* (jednolity tekst Dz. U. z 2003 r. Nr 207, poza. 2016 z późniejszymi zmianami)

## OŚWIADCZAM

że złożona przeze mnie dokumentacja techniczna pt.: „*Budowa ulic: Ogrodowej i Osińskiego w Nidzicy wraz z odwodnieniem i oświetleniem ulicznym*” jest sporządzona zgodnie z umową, aktualnie obowiązującymi przepisami, normami, wytycznymi i zasadami wiedzy technicznej.

	Branża	Imię i Nazwisko	Uprawnienia	Podpis
Projektant	drogowa	mgr inż. Arkadiusz Obidziński	spec. drogowa WAM/0014/POOD/08	
Sprawdzający	drogowa	mgr inż. Krystian Obidziński	spec. drogowa WAM/0096/POOD/09	



## 2. Kopie uprawnień i zaświadczeń z Izby Inżynierów Budownictwa



**WARMIŃSKO-MAZURSKA  
OKRĘGOWA IZBA INŻYNIERÓW BUDOWNICTWA  
OKRĘGOWA KOMISJA KWALIFIKACYJNA**  
10-532 Olsztyn, Plac Konsulatu Polskiego 1

WAM/OKK/U/62/08

Olsztyn, dnia 4 czerwca 2008 r.

### DECYZJA

Na podstawie art. 24 ust.1 pkt 2 ustawy z dnia 15 grudnia 2000 r. o samorządach zawodowych architektów, inżynierów budownictwa oraz urbanistów /Dz. U. z 2001 r. Nr 5 poz. 42, ze zm./, art. 12 ust. 3, art.13 ust.1 pkt 1, art. 14 ust. 1 pkt 2a ustawy z dnia 07 lipca 1994 r. Prawo budowlane /tekst jednolity Dz. U. z 2006 r. Nr 156, poz. 1118 ze zm./, § 6 pkt 1 i 2, § 11 ust. 1 pkt 1, § 15, § 18 ust. 1 pkt 1 i 2 rozporządzenia Ministra Transportu i Budownictwa z dnia 28 kwietnia 2006 r. w sprawie samodzielnych funkcji technicznych w budownictwie /Dz. U. z 2006 r. Nr 83 poz. 578 ze zm./ oraz art. 104 Kodeksu postępowania administracyjnego /t.j. Dz.U. z 2000 r. Nr 98, poz.1071 ze zm./

**Okręgowa Komisja Kwalifikacyjna  
nadaje**

**Panu ARKADIUSZOWI JERZEMU OBIDIŃSKIEMU**  
magistrowi inżynierowi budownictwa  
ur. dnia 18 maja 1975 r. w Szczycinie

**UPRAWNIENIA BUDOWLANE**

**Nr ewid. WAM/0014/POOD/08**

**DO PROJEKTOWANIA BEZ OGRANICZEŃ  
W SPECJALNOŚCI DROGOWEJ**

### UZASADNIENIE

W związku z uwzględnieniem w całości żądania strony, na podstawie art. 107 § 4 K.p.a. odstępuje się od uzasadnienia decyzji. Zakres nadanych uprawnień budowlanych wskazano na odwrocie decyzji.

#### Pouczenie :

1. Zgodnie z art. 12 ust. 7 w/w ustawy Prawo budowlane – podstawę do wykonywania samodzielnych funkcji technicznych w budownictwie stanowi wpis, w drodze decyzji, do centralnego rejestru Głównego Inspektora Nadzoru Budowlanego oraz wpis na listę członków właściwej izby samorządu zawodowego, potwierdzony zaświadczeniem wydanym przez tę izbę, z określonym w nim terminem ważności.
2. Od decyzji niniejszej służy odwołanie do Krajowej Komisji Kwalifikacyjnej Polskiej Izby Inżynierów Budownictwa w Warszawie, za pośrednictwem Okręgowej Komisji Kwalifikacyjnej Warmińsko-Mazurskiej Okręgowej Izby Inżynierów Budownictwa w Olsztynie, w terminie 14 dni od dnia jej doręczenia.



Skład orzekający OKK:

1. mgr inż. Andrzej Stasiorowski
2. inż. Janusz Palmowski
3. mgr inż. Sylwester Rączkiewicz



„ARKAS-PROJEKT”

10-460 OLSZTYN AL. PIŁSUDSKIEGO 75A, BUDYNEK B

+48 89 532 45, FAX:+48 89 532 45 10, [BIURO@ARKAS-PROJEKT.PL](mailto:BIURO@ARKAS-PROJEKT.PL)

2

**Pan Arkadiusz Jerzy Obidziński upoważniony jest :**

**I.** Na podstawie art. 12 ust. 1 pkt 1, art. 13 ust. 4 ustawy Prawo budowlane, w specjalności drogowej, bez ograniczeń do:

- a) projektowania, sprawdzania projektów architektoniczno-budowlanych i sprawowania nadzoru autorskiego,
- b) sprawowania kontroli technicznej utrzymania obiektów budowlanych.

**II.** Na podstawie § 15, § 18 ust. 1 pkt 1 i 2 rozporządzenia Ministra Transportu i Budownictwa z dnia 28 kwietnia 2006 r. w sprawie samodzielnych funkcji technicznych w budownictwie /Dz. U. z 2006 r. Nr 83 poz. 578 ze zm./ uprawnienia niniejsze uprawniają w specjalności drogowej bez ograniczeń do :

- 1) projektowania obiektu budowlanego, takiego jak :
  - a) droga, w rozumieniu przepisów o drogach publicznych, z wyłączeniem drogowych obiektów inżynierskich oprócz przepustów,
  - b) droga dla ruchu i postoju statków powietrznych oraz przepust,
- 2) sporządzania projektu zagospodarowania działki lub terenu, w zakresie specjalności niniejszych uprawnień.

PRZEWODNICZĄCY  
OKRĘGOWEJ KOMISJI KWALIFIKACYJNEJ

  
mgr inż. Andrzej Stasiński

Otrzymuje:

1. Pan Arkadiusz Jerzy Obidziński  
12-100 Szczytno, ul. Wołyńska 13
2. Okręgowa Rada Izby
3. Główny Inspektor Nadzoru Budowlanego
4. a/a







**GŁÓWNY INSPEKTOR  
NADZORU BUDOWLANEGO**

DOA/INN/600/494/08  
MPI

Warszawa, 2008-08-06

**DECYZJA**

Na podstawie art. 88 a ust. 1 pkt 3 lit. a ustawy z dnia 7 lipca 1994 r. Prawo budowlane (tekst jednolity Dz. U. z 2006 r. Nr 156, poz. 1118 z późn. zm.) oraz art. 104 § 1 i § 2 ustawy z dnia 14 czerwca 1960 r. Kodeks postępowania administracyjnego (tekst jednolity Dz. U. z 2000 r. Nr 98, poz. 1071 z późn. zm.),

**ARKADIUSZ JERZY OBIDZIŃSKI**  
magister inżynier budownictwa

uprawniony na mocy decyzji

Okręgowej Komisji Kwalifikacyjnej Warmińsko-Mazurskiej Okręgowej Izby Inżynierów Budownictwa

z dnia 04.06.2008 r. znak: WAM/OKK/U/62/08

nr ewidencyjny WAM/0014/POOD/08

do wykonywania samodzielnej funkcji technicznej w budownictwie

w specjalności drogowej

obejmującej projektowanie

bez ograniczeń

w zakresie określonym w powyższej decyzji

został wpisany

**DO CENTRALNEGO REJESTRU OSÓB POSIADAJĄCYCH UPRAWNIENIA BUDOWLANE  
pod pozycją 2625/08/U/C**

Decyzja niniejsza jako uwzględniająca w całości żądania strony, zgodnie z art. 107 § 4 Kpa nie wymaga uzasadnienia.

Niniejsza decyzja jest ostateczna. W związku z powyższym, w oparciu o art. 12 ust. 7 ustawy Prawo budowlane stanowi podstawę do wykonywania samodzielnych funkcji technicznych w budownictwie.

Strona może w terminie 14 dni od daty doręczenia decyzji wystąpić, na podstawie art. 127 § 3 Kpa oraz stosownie do uchwały Naczelnego Sądu Administracyjnego z dnia 9.12.1996 r., sygn. akt OPS 4/96, z wnioskiem o ponowne rozpatrzenie sprawy.

**Otrzymują:**

1. Pan Arkadiusz Jerzy Obidziński  
ul. Wołyńska 13  
12-100 Szczytno
2. Warmińsko-Mazurska Okręgowa  
Izba Inżynierów Budownictwa
3. aa



z upoważnienia  
GŁÓWNEGO INSPEKTORA NADZORU BUDOWLANEGO  
DYREKTOR DEPARTAMENTU ORGANIZACJI ADMINISTRACJI  
ARCHITECTONICZNO-BUDOWLANEJ  
*Barbara Lasińska*  
Barbara Lasińska



„ARKAS-PROJEKT”

10-460 OLSZTYN AL. PIŁSUDSKIEGO 75A, BUDYNEK B

+48 89 532 45, FAX:+48 89 532 45 10, [BIURO@ARKAS-PROJEKT.PL](mailto:BIURO@ARKAS-PROJEKT.PL)

---



### Zaświadczenie

o numerze weryfikacyjnym:

**WAM-BR8-5N5-K7R \***

Pan Arkadiusz Jerzy Obidziński o numerze ewidencyjnym WAM/BO/0233/05  
adres zamieszkania Ostrzeszewo 29, 10-687 Olsztyn  
jest członkiem Warmińsko-Mazurskiej Okręgowej Izby Inżynierów Budownictwa i posiada  
wymagane ubezpieczenie od odpowiedzialności cywilnej.  
Niniejsze zaświadczenie jest ważne do dnia 2015-06-30.

Zaświadczenie zostało wygenerowane elektronicznie i opatrzone bezpiecznym podpisem elektronicznym weryfikowanym przy pomocy ważnego kwalifikowanego certyfikatu w dniu 2014-06-30 roku przez:

Mariusz Dobrzeński, Przewodniczący Rady Warmińsko-Mazurskiej Okręgowej Izby Inżynierów Budownictwa.

(Zgodnie art. 5 ust 2 ustawy z dnia 18 września 2001 r. o podpisie elektronicznym (Dz. U. 2001 Nr 130 poz. 1450) dane w postaci elektronicznej opatrzone bezpiecznym podpisem elektronicznym weryfikowanym przy pomocy ważnego kwalifikowanego certyfikatu są równoważne pod względem skutków prawnych dokumentom opatrzonym podpisami własnoręcznymi.)

\* Weryfikację poprawności danych w niniejszym zaświadczeniu można sprawdzić za pomocą numeru weryfikacyjnego zaświadczenia na stronie Polskiej Izby Inżynierów Budownictwa [www.piib.org.pl](http://www.piib.org.pl) lub kontaktując się z biurem właściwej Okręgowej Izby Inżynierów Budownictwa.



**GLÓWNY INSPEKTOR  
NADZORU BUDOWLANEGO**

DSW/INN/600/572/10  
EKL

Warszawa, 2010-02-02

**DECYZJA**

Na podstawie art. 88 a ust. 1 pkt 3 lit. a ustawy z dnia 7 lipca 1994 r. Prawo budowlane (Dz. U. z 2006 r. Nr 156, poz. 1118, z późn. zm.) oraz art. 104 ustawy z dnia 14 czerwca 1960 r. Kodeks postępowania administracyjnego (Dz. U. z 2000 r. Nr 98, poz. 1071, z późn. zm.),

**KRYSTIAN KAMIL OBIDZIŃSKI**  
magister inżynier budownictwa

uprawniony na mocy decyzji

Okręgowej Komisji Kwalifikacyjnej Warmińsko-Mazurskiej

Okręgowej Izby Inżynierów Budownictwa

z dnia 15.12.2009 r., znak WAM/OKK/U/115/09

uprawnienia budowlane numer ewidencyjny WAM/0096/POOD/09

do wykonywania samodzielnej funkcji technicznej w budownictwie

w specjalności drogowej

obejmującej projektowanie

bez ograniczeń

w zakresie określonym w powyższej decyzji

został wpisany

**DO CENTRALNEGO REJESTRU OSÓB POSIADAJĄCYCH UPRAWNIENIA BUDOWLANE  
pod pozycją 552/10/U/C**

Decyzja niniejsza jako uwzględniająca w całości żądania strony, zgodnie z art. 107 § 4 Kpa, nie wymaga uzasadnienia.

Niniejsza decyzja jest ostateczna. W związku z powyższym, w oparciu o art. 12 ust. 7 ustawy Prawo budowlane stanowi podstawę do wykonywania samodzielnych funkcji technicznych w budownictwie.

Strona może w terminie 14 dni od daty doręczenia decyzji wystąpić, na podstawie art. 127 § 3 Kpa oraz stosownie do uchwały Naczelnego Sądu Administracyjnego z dnia 9.12.1996 r., sygn. akt OPS 4/96, z wnioskiem o ponowne rozpatrzenie sprawy.

**Otrzymują:**

1. Pan Krystian Obidziński  
11-030 Purda 108A
2. Warmińsko-Mazurska Okręgowa  
Izba Inżynierów Budownictwa
3. aa



z upoważnienia  
GLÓWNEGO INSPEKTORA NADZORU BUDOWLANEGO  
DYREKTOR DEPARTAMENTU SKARG I WNIOSKÓW

*Anna Janaszewska*  
Anna Janaszewska



## WARMIŃSKO-MAZURSKA OKRĘGOWA IZBA INŻYNIERÓW BUDOWNICTWA



WAM/OKK/U/115/09

Olsztyn, dnia 15 grudnia 2009 r.

### DECYZJA

Na podstawie art. 24 ust.1 pkt 2 ustawy z dnia 15 grudnia 2000 r. o samorządach zawodowych architektów, inżynierów budownictwa oraz urbanistów /Dz. U. z 2001 r. Nr 5 poz. 42, ze zm./, art. 12 ust. 3, art.13 ust.1 pkt 1, art. 14 ust. 1 pkt 2a ustawy z dnia 07 lipca 1994 r. Prawo budowlane /tekst jednolity Dz. U. z 2006 r. Nr 156, poz. 1118 ze zm./, § 6 pkt 1 i 2, § 11 ust. 1 pkt 1, § 15, § 18 ust. 1 pkt 1 i 2 rozporządzenia Ministra Transportu i Budownictwa z dnia 28 kwietnia 2006 r. w sprawie samodzielnych funkcji technicznych w budownictwie /Dz. U. z 2006 r. Nr 83 poz. 578 ze zm./ oraz art. 104 Kodeksu postępowania administracyjnego /t.j. Dz.U. z 2000 r. Nr 98, poz.1071 ze zm./

**Okręgowa Komisja Kwalifikacyjna  
nadaje**

**Panu KRYSZTOFOWI KAMIŁOWI OBIDZIŃSKIEMU**  
magistrowi inżynierowi budownictwa  
ur. dnia 14 października 1981 r. w Szczytnie

**UPRAWNIENIA BUDOWLANE**

**Nr ewid. WAM/ 0096/POOD/09**

**DO PROJEKTOWANIA BEZ OGRANICZEŃ  
W SPECJALNOŚCI DROGOWEJ**

### UZASADNIENIE

W związku z uwzględnieniem w całości żądania strony, na podstawie art. 107 § 4 K.p.a. odstępuje się od uzasadnienia decyzji. Zakres nadanych uprawnień budowlanych wskazano na odwrocie decyzji.

#### Pouczenie :

- Zgodnie z art. 12 ust. 7 w/w ustawy Prawo budowlane – podstawę do wykonywania samodzielnych funkcji technicznych w budownictwie stanowi wpis, w drodze decyzji, do centralnego rejestru Głównego Inspektora Nadzoru Budowlanego oraz wpis na listę członków właściwej izby samorządu zawodowego, potwierdzony zaświadczeniem wydanym przez tę izbę, z określonym w nim terminem ważności.
- Od decyzji niniejszej służy odwołanie do Krajowej Komisji Kwalifikacyjnej Polskiej Izby Inżynierów Budownictwa w Warszawie, za pośrednictwem Okręgowej Komisji Kwalifikacyjnej Warmińsko-Mazurskiej Okręgowej Izby Inżynierów Budownictwa w Olsztynie, w terminie 14 dni od dnia jej doręczenia.



Skład orzekający OKK:

- mgr inż. Andrzej Stasiorowski
- inż. Janusz Palmowski
- mgr inż. Bogumił Wierzbicki

*Bogumił Wierzbicki*



**Pan Krystian Kamil Obidziński upoważniony jest :**

**I.** Na podstawie art. 12 ust. 1 pkt 1, art. 13 ust. 4 ustawy Prawo budowlane, w specjalności drogowej, bez ograniczeń do:

- a) projektowania, sprawdzania projektów architektoniczno-budowlanych i sprawowania nadzoru autorskiego,
- b) sprawowania kontroli technicznej utrzymania obiektów budowlanych.

**II.** Na podstawie § 15, § 18 ust. 1 pkt 1 i 2 rozporządzenia Ministra Transportu i Budownictwa z dnia 28 kwietnia 2006 r. w sprawie samodzielnych funkcji technicznych w budownictwie /Dz. U. z 2006 r. Nr 83 poz. 578 ze zm./ uprawnienia niniejsze uprawniają w **specjalności drogowej** bez ograniczeń do :

- 1) projektowania obiektu budowlanego, takiego jak :
  - a) droga, w rozumieniu przepisów o drogach publicznych, z wyłączeniem drogowych obiektów inżynierskich oprócz przepustów,
  - b) droga dla ruchu i postoju statków powietrznych oraz przepust,
- 2) sporządzania projektu zagospodarowania działki lub terenu, w zakresie specjalności niniejszych uprawnień.

Otrzymuje:

1. Pan Krystian Kamil Obidziński  
11-030 Purda 108 A
2. Okręgowa Rada Izby
3. Główny Inspektor Nadzoru Budowlanego
4. a/a

PRZEWODNICZĄCY  
OKRĘGOWEJ KOMISJI KWALIFIKACYJNEJ

*mgr inż. Andrzej Stasiakowski*

Olsztyn, dnia 15 grudnia 2009 r.



„ARKAS-PROJEKT”

10-460 OLSZTYN AL. PIŁSUDSKIEGO 75A, BUDYNEK B

+48 89 532 45, FAX:+48 89 532 45 10, [BIURO@ARKAS-PROJEKT.PL](mailto:BIURO@ARKAS-PROJEKT.PL)

---



### Zaświadczenie

o numerze weryfikacyjnym:

**WAM-W39-B41-54E \***

Pan Krystian Kamil Obidziński o numerze ewidencyjnym WAM/BD/0067/10  
adres zamieszkania Purda 108 A, 11-030 Purda  
jest członkiem Warmińsko-Mazurskiej Okręgowej Izby Inżynierów Budownictwa i posiada  
wymagane ubezpieczenie od odpowiedzialności cywilnej.  
Niniejsze zaświadczenie jest ważne do dnia 2016-02-29.

Zaświadczenie zostało wygenerowane elektronicznie i opatrzone bezpiecznym podpisem elektronicznym weryfikowanym przy pomocy ważnego kwalifikowanego certyfikatu w dniu 2015-01-21 roku przez:

Mariusz Dobrzeński, Przewodniczący Rady Warmińsko-Mazurskiej Okręgowej Izby Inżynierów Budownictwa.

(Zgodnie art. 5 ust 2 ustawy z dnia 18 września 2001 r. o podpisie elektronicznym (Dz. U. 2001 Nr 130 poz. 1450) dane w postaci elektronicznej opatrzone bezpiecznym podpisem elektronicznym weryfikowanym przy pomocy ważnego kwalifikowanego certyfikatu są równoważne pod względem skutków prawnych dokumentom opatrzonym podpisami własnoręcznymi.)

\* Weryfikację poprawności danych w niniejszym zaświadczeniu można sprawdzić za pomocą numeru weryfikacyjnego zaświadczenia na stronie Polskiej Izby Inżynierów Budownictwa [www.piib.org.pl](http://www.piib.org.pl) lub kontaktując się z biurem właściwej Okręgowej Izby Inżynierów Budownictwa.



### III DECYZJE, OPINIE, POZWOLENIA, WARUNKI I UZGODNIENIA



ZARZĄD WOJEWÓDZTWA WARMIŃSKO-MAZURSKIEGO

WPLYNĘŁO  
Dnia 23.10.2014  
Podpis: [Signature] Olsztyn 21.10.2014 r.

W-MBPP-P1R-7332-43D-EK/14

#### POSTANOWIENIE

Na podstawie art. 11b ust. 1 ustawy z dnia 10 kwietnia 2003 r. o szczególnych zasadach przygotowania i realizacji inwestycji w zakresie dróg publicznych (tekst jedn. Dz. U. z 2013 r. poz. 687 z późn. zm.), art. 106 i 124 ustawy z dnia 14 czerwca 1960 r. - Kodeks postępowania administracyjnego (tekst jedn. Dz. U. z 2013 r. poz. 267 z późn. zm.) oraz art. 46 ust. 2a ustawy z dnia 5 czerwca 1998 r. o samorządzie województwa (tekst jedn. Dz. U. z 2013 r. poz. 596 z późn. zm.)

Zarząd Województwa Warmińsko-Mazurskiego  
w składzie:

- 1) p. JACEK PROTAS - PRZESZŁY
- 2) p. KRZYSZTOF MAJEK - PRZESZŁY
- 3) p. JAROSŁAW MAJEK - STOMA - WICEPRZESZŁY
- 4) p. WITOLD WROBLEWSKI - CZŁONEK ZARZĄDU
- 5) p. ANNA WROBLEWSKA - CZŁONEK ZARZĄDU

opiniuje pozytywnie

inwestycję drogową polegającą na budowie ulic: Ogrodowej i Osińskiego w Nidzicy wraz z odwodnieniem i oświetleniem ulicznym.

#### UZASADNIENIE

Gmina Nidzica reprezentowana przez pana Arkadiusza Obidzińskiego Prezesa Zarządu ARKAS-PROJEKT Sp. z o.o. Sp. k., w związku z postępowaniem o wydanie decyzji o zezwoleniu na realizację inwestycji drogowej, zwróciła się do Zarządu Województwa pismem z dnia 13.10.2014 r. znak: 9730-PWY/OLS/2014 (data wpływu 14.10.2014 r.) o zaopiniowanie projektu przedmiotowej inwestycji, składającego z części opisowej oraz części rysunkowej tj. planu sytuacyjnego, przekroje normalne, szczegóły konstrukcyjne - zjazdy, szczegóły konstrukcyjne - krawężnik, obrzeże.

Powyższa inwestycja nie koliduje z ustaleniami Planu zagospodarowania przestrzennego województwa warmińsko – mazurskiego.

Niezależnie od powyższego prosimy o zwrócenie uwagi, że ulice objęte ww. inwestycją łączą się z drogą wojewódzką nr 545. W związku z tym należy uwzględnić jej stan formalno – prawny, założoną do niej klasę G, stan projektowy oraz stanowisko zarządcy drogi, tj. Zarządu Dróg Wojewódzkich w Olsztynie.

Na niniejsze postanowienie przysługuje stronom zażalenie do Samorządowego Kolegium Odwoławczego w Olsztynie ul. Kajki 10/12, 10-547 Olsztyn. Zażalenie wnosi się za pośrednictwem Zarządu Województwa Warmińsko-Mazurskiego, w terminie 7 dni od dnia doręczenia postanowienia.

Za Zarząd

Przewodniczący Zarządu  
Województwa Warmińsko-Mazurskiego

[Signature]  
Jacek Protas

Otrzymują:

1. Pan Arkadiusz Obidziński firma ARKAS-PROJEKT Sp. z o.o. Sp. k.  
ul. Piłsudskiego 75 A bud. B, 10-460 Olsztyn z powiadomieniem stron postępowania.
2. aa.

Urząd Marszałkowski  
Województwa Warmińsko-Mazurskiego  
10-562 Olsztyn  
ul. Emilii Plater 1

T: +48 89 521 91 15  
F: +48 89 521 91 19  
E: zarzadsek@warmia.mazury.pl  
W: www.wrota.warmia.mazury.pl

Certyfikat Systemu  
Zarządzania Jakością  
ISO 9001:2008  
Nr 388/2006



ZARZĄD POWIATU  
w Nidzicy  
ul. Traugutta 23  
13-100 Nidzica

WPLYNEŁO  
ARKAS-PROJEKT Sp. z o.o. sp.k.  
Dnia... 30.10.2014r.  
Podpis... [Signature]

Nidzica, dnia 16 października 2014r.

Znak: BOŚ.0722.6.2014

## POSTANOWIENIE

Na podstawie art. 11 b ust. 1 ustawy z dnia 10 kwietnia 2003r. o szczególnych zasadach przygotowania i realizacji inwestycji w zakresie dróg publicznych (tj. Dz. U. z 2013r., poz. 687 z późn. zm.), art. 32 ust. 1, art. 38 ust. 2a ustawy z dnia 5 czerwca 1998r. o samorządzie powiatowym (tekst jednolity Dz. U. z 2013r., poz. 595 z późn. zm.) oraz art. 106 § 5 ustawy z dnia 14 czerwca 1960r.-Kodeks postępowania administracyjnego (tekst jednolity Dz. U. z 2013r., poz. 267 z późn. zm.) po rozpatrzeniu wniosku Krystiana Obidzińskiego (ARKAS-PROJEKT Sp. z o.o. sp. k. z siedzibą w Olsztynie, Al. Marsz. J. Piłsudskiego 75A, budynek B), działającego w imieniu Gminy Nidzica

- Zarząd Powiatu w Nidzicy na posiedzeniu w dniu 16 października 2014r. w składzie:

Przewodniczący	- Grzegorz Napiwodzki
Z-ca Przewodniczącego	- Lech Brzozowski
Członkowie	- Robert Andrzej Radzyński
	- Waldemar Jan Słupski
	- Janusz Kwiatek

### o r z e k a :

zaopiniować bez uwag projekt budowy ulic Ogrodowej i Osińskiego w Nidzicy wraz z odwodnieniem i oświetleniem ulicznym.

### Uzasadnienie

Wnioskiem z dnia 30.09.2014r. (data wpływu: 02.10.2014r.) Krystian Obidziński (ARKAS-PROJEKT Sp. z o.o. sp. k. z siedzibą w Olsztynie, Al. Marsz. J. Piłsudskiego 75A, budynek B), działający w imieniu Gminy Nidzica wystąpił o wydanie opinii dla inwestycji polegającej na budowie ulic Ogrodowej i Osińskiego w Nidzicy wraz z odwodnieniem i oświetleniem ulicznym.

Zarząd Powiatu w Nidzicy na posiedzeniu w dniu 16 października 2014r. zaopiniował ww. wniosek bez uwag.

Biorąc powyższe pod uwagę orzeczono jak w sentencji.

Od niniejszego postanowienia służy stronie prawo wniesienia zażalenia do Samorządowego Kolegium Odwoławczego w Olsztynie za pośrednictwem Starosty Nidzickiego w terminie 7 dni od dnia doręczenia.

STAROSTA  
[Signature]  
Grzegorz Napiwodzki

### Otrzymują:

1. Krystian Obidziński

ARKAS-PROJEKT Sp. z o.o. sp. k.

Al. Marsz. J. Piłsudskiego 75A, budynek B, 10-460 Olsztyn

2. a/a (A.Sz.)





„ARKAS-PROJEKT”

10-460 OLSZTYN AL. PIŁSUDSKIEGO 75A, BUDYNEK B  
+48 89 532 45, FAX:+48 89 532 45 10, BIURO@ARKAS-PROJEKT.PL

**URZĄD MIEJSKI**  
13-100 Nidzica, Pl. Wolności 1  
woj. warmińsko-mazurskie  
tel. (089) 625-07-10, fax 625-07-11  
000687764

Nidzica, dnia 8 października 2014 r.

TI. 7012.6.2014

**WPLYNEŁO**  
ARKAS-PROJEKT Sp. z o.o. sp.k.  
Dnia 10.10.14  
Podpis.....  
.....  
.....

**OPINIA**

Na podstawie art.11b ust. 1 ustawy z dnia 10 kwietnia 2003 r. o szczególnych zasadach przygotowania i realizacji inwestycji w zakresie dróg publicznych (Dz. U. z 2008 r. Nr 193, poz.1194 ze zm.)

**postanawiam**

zaopiniować pozytywnie realizację inwestycji drogowej polegającej na budowie ulic: Ogrodowej i Osińskiego w Nidzicy wraz z odwodnieniem i oświetleniem ulicznym.

**Uzasadnienie**

Pan Krystian Obidziński działający z ramienia firmy ARKAS - PROJEKT Sp. z o.o. z siedzibą w Olsztynie przy ul. Piłsudskiego 75A bud. B, 10 – 460 Olsztyn pismem z dnia 30 września 2014 r. (data wpływu 02.10.2014 r.) zwrócił się o zaopiniowanie w trybie ustawy z dnia 10 kwietnia 2003 r. o szczególnych zasadach przygotowania i realizacji inwestycji w zakresie dróg publicznych, inwestycji drogowej, przedstawiając przy piśmie materiały do wydania opinii na budowę ulic: Ogrodowej i Osińskiego w Nidzicy wraz z odwodnieniem i oświetleniem ulicznym.

Na podstawie z art. 11b ust. 1 cytowanej ustawy wnioszek o wydanie zezwolenia na realizację inwestycji drogowej, zarządca drogi składa po uzyskaniu opinii właściwego miejscowo wójta, burmistrza lub prezydenta.

Wobec powyższego, zajęto stanowisko jak na wstępie niniejszej opinii.

Otrzymują :

1. ARKAS - PROJEKT Sp. z o.o. w Olsztynie  
10 – 460 Olsztyn  
ul. Piłsudskiego 75A bud. B
2. A/a

Zup. BURMISTRZA  
Halina Piórkowska  
KIEROWNIK  
Wydziału Techniczno-Inwestycyjnego

„ARKAS-PROJEKT”



10-460 OLSZTYN AL. PIŁSUDSKIEGO 75A, BUDYNEK B  
+48 89 532 45, FAX:+48 89 532 45 10, [BIURO@ARKAS-PROJEKT.PL](mailto:BIURO@ARKAS-PROJEKT.PL)

**WPŁYNEŁO**

ARKAS-PROJEKT Sp. z o.o. sp.k.

Dnia.....14.11.14.....

Portpis.....*MM*.....

.....*MM*.....



Warszawa, dnia 14.11.14

**DYREKTOR  
REGIONALNEGO ZARZĄDU GOSPODARKI WODNEJ  
W WARSZAWIE**

TC-U-0213-141-2147-2014

**ARKAS - PROJEKT Spółka z o.o. Sp. k.  
Al. Piłsudskiego 75A, bud b.  
10-460 Olsztyn**

Dotyczy: wniosku z dnia 30.09.2014r., znak: 9752-PWY/OLS/2014 w sprawie wydania opinii zgodnie z art. 11b ustawy z dnia 10 kwietnia 2003r. o szczególnych zasadach przygotowania i realizacji inwestycji w zakresie dróg publicznych.

Pismem z dnia 30.09.2014r., znak: 9752-PWY/OLS/2014, Pan Arkadiusz Obidziński reprezentujący firmę ARKAS-PROJEKT Sp. z o.o. sp. k. z siedzibą w Olsztynie przy Alei Piłsudskiego 74A, bud. B, działający na podstawie pełnomocnictwa do występowania w imieniu Gminy Nidzica, zwrócił się o wyrażenie opinii dotyczącej wykonania dokumentacji projektowej pn.: „Budowa ulic: Ogrodowej i Osińskiego w Nidzicy wraz z odwodnieniem i oświetleniem ulicznym”.

Na podstawie art. 11d ustawy z dnia 10 kwietnia 2003r. o szczególnych zasadach przygotowania i realizacji inwestycji w zakresie dróg publicznych (t.j.: Dz. U. z 2013r, poz. 687 z późn. zm.) dyrektor regionalnego zarządu gospodarki wodnej opiniuje wnioski o wydanie zezwolenia na realizację inwestycji drogowej w odniesieniu do inwestycji obejmujących wykonanie urządzeń wodnych oraz w odniesieniu do wykonywania obiektów budowlanych lub robót na obszarach szczególnego zagrożenia powodzią.

Po analizie sprawy stwierdzam, że z załączonych do wniosku materiałów wynika, iż projektowana inwestycja obejmuje działania na obszarze szczególnego zagrożenia powodzią, na którym obowiązują zakazy określone w art. 88l ust 1. ustawy z dnia 18 lipca 2001r. Prawo wodne (t.j.: Dz. U. z 2012r, poz. 145 z późn. zm.). Planowana inwestycja wymaga uzyskania zwolnienia Dyrektora RZGW z zakazów określonych w art. 88l ust 1 cytowanej ustawy.

Zakres planowanej inwestycji obejmuje budowę urządzeń wodnych w postaci wylotu wód deszczowych do rzeki, oraz rowu przydrożnego, na których wykonanie zgodnie z art. 122 ustawy z dnia 18 lipca 2001r. Prawo wodne wymagane jest uzyskanie pozwolenia wodnoprawnego.

Biorąc powyższe pod uwagę, planowaną inwestycję opiniuję pozytywnie w wyżej wymienionym zakresie.

DYREKTOR  
Regionalnego Zarządu Gospodarki Wodnej  
w Warszawie  
*Leszek Bagiński*  
Leszek Bagiński

Otrzymują:

1. Urząd gminy Nidzica, Pl. Wolności 1, 13-100 Nidzica.
2. Zarząd Zlewni w Giżycku.
3. TC-U a/a



DYREKTOR  
REGIONALNEGO ZARZĄDU GOSPODARKI WODNEJ  
W WARSZAWIE

TC-U-021-545/2712/2014-2015

DECYZJA Nr 150/D/TC-U/15

Warszawa, dn. 17 MAR. 2015

**WPLYNEŁO**  
ARKAS-PROJEKT Sp. z o.o. sp.k.  
Dnia... 23.03.2015  
Podpis...  
Wag

Na podstawie art. 104, art. 105 § 1 ustawy z dnia 14 czerwca 1960r. Kodeks postępowania administracyjnego /Dz. U. z 2013r. poz. 267 z późn. zm./ w związku z art. 88l ust. 2 i art. 40 ust. 3 ustawy z dnia 18 lipca 2001r. Prawo wodne /Dz. U. z 2012r. poz. 145 z późn. zm./,

**po rozpatrzeniu**

wniosku z dnia 8 grudnia 2014r. uzupełnionego przy piśmie z dnia 29 stycznia 2015r. przedłożonego przez Pana Arkadiusza Obidzińskiego działającego na mocy pełnomocnictwa w imieniu i na rzecz Gminy Nidzica, w sprawie wydania decyzji zwalniającej od zakazów obowiązujących na obszarach szczególnego zagrożenia powodzią, określonych w art. 88l ust. 1 i art. 40 ust. 1 pkt 3 ustawy Prawo wodne, w celu umożliwienia realizacji inwestycji polegającej na budowie ulic Ogrodowej i Osińskiego w Nidzicy wraz z odwodnieniem i oświetleniem ulicznym, planowanej do realizacji na terenie nieruchomości. na działkach nr ew. 13/2, 13/3, 13/14, 13/15, 13/26, 16/1, 17/1, 18/1, 19/3, 21/4, 22/2, 233/7, 264, 274/8, 274/9, 274/10, 280, 270/2, 278 i 6 obręb nr 4 miasta Nidzicy, gmina Nidzica, zlokalizowanej na lewym brzegu rzeki Wkry, wzdłuż nieobwałowanego odcinka w rejonie km 245+530 - 245+800 wg „Studium dla potrzeb ochrony przeciwpowodziowej - Etap I - rzeka Wkra”,

**- orzekam**

- zwalniam od zakazu wykonywania robót i czynności na obszarze szczególnego zagrożenia powodzią w związku z realizacją przedmiotowego przedsięwzięcia, w tym zakazu prowadzenia robót ziemnych na terenie nieruchomości. działek nr ew. 6, 278, 280, 233/7, 264 obręb nr 4 miasto Nidzica,
- umarzam jako bezprzedmiotowe postępowanie w części dotyczącej robót prowadzonych na terenie nieruchomości, działek nr ew. 13/2, 13/3, 13/14, 13/15, 13/26, 16/1, 17/1, 18/1, 19/3, 21/4, 22/2, 274/8, 274/9, 274/10, 270/2 oraz części działek nr ew. 6, 278, 280 i 264 obręb nr 4 miasta Nidzicy, wobec lokalizacji poza obszarem szczególnego zagrożenia powodzią,
- umarzam jako bezprzedmiotowe postępowanie w części dotyczącej zwolnienia od zakazów określonych w art. 40 ust. 1 pkt 3 ustawy Prawo wodne,  
**- określam warunki niezbędne dla ochrony przed powodzią**
- obowiązek uprzątnięcia terenu po zakończeniu realizacji przedsięwzięcia,
- obowiązek zachowania obecnego ukształtowania terenu w ramach obszaru szczególnego zagrożenia powodzią,
- obowiązek prowadzenia robót w okresie niskich stanów wód,
- obowiązek lokalizacji zaplecza przedsięwzięcia poza obszarem szczególnego zagrożenia powodzią,
- rzędną 171,40m npm Kr jako minimalną dla posadowienia szafek oświetleniowych.

**UZASADNIENIE**

W dniu 10 grudnia 2014r. do Regionalnego Zarządu Gospodarki Wodnej w Warszawie, wpłynął wniosek Gminy Nidzica (dalej Wnioskodawca), w imieniu i na rzecz której działa na mocy udzielonego pełnomocnictwa Pan Arkadiusz Obidziński, dotyczący wydania decyzji



zwalniającej od zakazów obowiązujących na obszarach szczególnego zagrożenia powodzią dla zamierzenia inwestycyjnego polegającego na budowie odcinka ulic Ogrodowej i Osińskiego w Nidzicy wraz z odwodnieniem i oświetleniem ulicznym, planowanej do realizacji na terenie nieruchomości. na działkach nr ew. 13/2, 13/3, 13/14, 13/15, 13/26, 16/1, 17/1, 18/1, 19/3, 21/4, 22/2, 233/7, 264, 274/8, 274/9, 274/10, 280, 270/2, 278 i 6 obręb nr 4 miasta Nidzicy, gmina Nidzica.

Pismem z dnia 29 stycznia 2015r., znak: 10467-PWY/OLS/2015 Wnioskodawca uzupełnił przedłożoną dokumentację o dodatkowe informacje w zakresie planowanego przedsięwzięcia, w tym parametry techniczne i zagadnienia związane z technologią robót.

Przy piśmie z dnia 19 lutego 2015r. znak: TC-U-021-545-2649-2014-2015 Dyrektor Regionalnego Zarządu Gospodarki Wodnej w Warszawie zawiadomił Strony o wszczęciu postępowania administracyjnego w przedmiotowej sprawie, możliwości zapoznania się z aktami sprawy oraz przedstawienia stanowiska odnośnie do zgromadzonych materiałów i dokumentów. Jednocześnie, mając na uwadze normę prawną wynikającą z art. 10 Kpa, organ wskazał, że nie zajęcie stanowiska przez Strony będzie skutkowało wydaniem decyzji na podstawie zgromadzonych w sprawie akt. Wobec faktu, że we wskazanym terminie strony nie przedstawiły dodatkowych materiałów, dokonano analizy całokształtu akt sprawy, na podstawie których ustalono następujący stan prawny i faktyczny.

Katalog stron w postępowaniu o wydanie decyzji zwalniającej od zakazów obowiązujących na obszarach szczególnego zagrożenia powodzią wyznaczają przepisy prawa materialnego, w tym art. 88l ust. 5 ustawy Prawo wodne, w myśl którego przymiot strony posiadają wnioskodawca, właściciel wału przeciwpowodziowego oraz właściciel wody. Powołując się na powyższy przepis należy wyjaśnić, iż wyznacza on w sposób jednoznaczny zamknięty katalog stron postępowania administracyjnego w przedmiocie wydania decyzji zwalniającej od ww. zakazów.

Zgodnie z ustaleniami organu I instancji teren nieruchomości przeznaczonych pod realizację przedsięwzięcia znajduje się w rejonie km 245+530 - 245+800 wg „Studium dla potrzeb ochrony przeciwpowodziowej - Etap I - rzeka Wkra”, po lewej stronie nieobwałowanego koryta rzeki a zatem stronami przedmiotowego postępowania są jedynie wnioskodawca i właściciel wody.

Podstawę materialnoprawną wydania decyzji zwalniającej od zakazów obowiązujących na obszarach szczególnego zagrożenia powodzią stanowią przepisy ustawy Prawo wodne. Stosownie do treści art. 9 ust. 6c ww. ustawy, obszary szczególnego zagrożenia powodzią stanowią m.in. obszary, na których prawdopodobieństwo wystąpienia powodzi jest średnie i wynosi raz na 100 lat (dalej woda 1%).

W analizowanym przypadku dokumentem pozwalającym na niebudzące wątpliwości interpretacyjnych określenie lokalizacji terenu nieruchomości przeznaczonych pod planowane przedsięwzięcie w ramach obszaru szczególnego zagrożenia powodzią jest ww. „„Studium dla potrzeb ochrony przeciwpowodziowej - Etap I - rzeka Wkra” (dalej „Studium...”), na podstawie którego ustalono, że teren nieruchomości, na których prowadzone będą roboty związane z realizacją przedsięwzięcia znajduje się częściowo na obszarze bezpośredniego zagrożenia powodzią wyznaczonym w przedmiotowych opracowaniach.

Powołując się na ustalenia ww. „Studium...” należy wskazać, że zgodnie z art. 14 ustawy z dnia 5 stycznia 2011r. o zmianie ustawy - Prawo wodne oraz niektórych innych ustaw /Dz. U. z 2011r. Nr 32, poz. 159/ studium ochrony przeciwpowodziowej sporządzone przez właściwego dyrektora regionalnego zarządu gospodarki wodnej, zachowuje ważność do dnia sporządzenia mapy zagrożenia powodziowego, a art. 17 tejże ustawy stanowi, iż obszary bezpośredniego zagrożenia powodzią określone przez właściwego dyrektora regionalnego zarządu gospodarki wodnej na podstawie przepisów dotychczasowych (w przedmiotowym przypadku na podstawie



ww. „Studium...”) uznaje się za obszary szczególnego zagrożenia powodzią, w rozumieniu art. 9 ust. 1 pkt 6c ustawy z dnia 18 lipca 2001r. Prawo wodne.

Art. 40 ust. 1 pkt. 3 przywołanej ustawy zabrania lokalizowania na obszarach szczególnego zagrożenia powodzią nowych przedsięwzięć mogących znacząco oddziaływać na środowisko, gromadzenia ścieków, odchodów zwierzęcych, środków chemicznych, a także innych materiałów, które mogą zanieczyścić wody, prowadzenia odzysku lub unieszkodliwiania odpadów, w tym w szczególności ich składowania, natomiast w myśl art. 88l ust. 1 ww. ustawy na powyższych obszarach zabrania się wykonywania robót oraz czynności utrudniających ochronę przed powodzią lub zwiększających zagrożenie powodziowe, w tym:

- 1) wykonywania urządzeń wodnych oraz budowy innych obiektów budowlanych;
- 2) sadzenia drzew lub krzewów, z wyjątkiem plantacji wiklinowych na potrzeby regulacji wód oraz roślinności stanowiącej element zabudowy biologicznej dolin rzecznych lub służącej do wzmocnienia brzegów, obwałowań lub odsypisk;
- 3) zmiany ukształtowania terenu, składowania materiałów oraz wykonywania innych robót, z wyjątkiem robót związanych z regulacją lub utrzymywaniem wód oraz brzegu morskiego, a także utrzymywaniem, odbudową, rozbudową lub przebudową wałów przeciwpowodziowych wraz z obiektami związanymi z nimi funkcjonalnie.

Nadto, zgodnie z art. 88l ust. 2 ustawy Prawo wodne, jeżeli nie utrudni to zarządzania ryzykiem powodziowym, dyrektor regionalnego zarządu gospodarki wodnej może, w drodze decyzji zwolnić od zakazów określonych w ust. 1, natomiast stosownie do art. 40 ust. 3 tejże ustawy zwolnienie od zakazów określonych w art. 40 ust. 1 pkt 3 przywołanej ustawy, może nastąpić jedynie gdy nie spowoduje to zagrożenia dla jakości wód w przypadku wystąpienia powodzi.

W świetle powyższych przepisów prawa podkreślenia wymaga obowiązujący na obszarach szczególnego zagrożenia powodzią zakaz gromadzenia ścieków oraz wykonywania robót i czynności, które utrudniają ochronę przed powodzią lub zwiększają zagrożenie powodziowe. Jednocześnie zakres regulacji przedmiotowych przepisów prawa jednoznacznie wskazuje, iż jedynie w ściśle określonych przypadkach, dyrektor regionalnego zarządu gospodarki wodnej, jako organ, może wydać decyzję zwalniającą od ww. zakazów. Co więcej w obowiązującym stanie prawnym w przypadku przedsięwzięć, które utrudniają zarządzanie ryzykiem powodziowym, jak również przedsięwzięć, które mogą powodować zagrożenie dla jakości wód w przypadku wystąpienia powodzi organ nie może wydać decyzji zwalniającej od przedmiotowych zakazów.

Odnosząc zatem przedstawiony stan prawny do analizowanego przypadku, bezdyskusyjnym jest, iż zamierzenie inwestycyjne określone we wniosku strony wymaga uzyskania decyzji zwalniającej od ww. zakazów określonych w art. 40 ust. 1 pkt 3 i art. 88l ust. 1 ustawy Prawo wodne, albowiem dotyczy działań wskazanych *expressis verbis* jako zakazane na obszarach szczególnego zagrożenia powodzią. Przechodząc od powyższych ustaleń formalnoprawnych, rozpoznając całokształt akt sprawy stwierdzono następujący stan faktyczny.

Przedmiot planowanego przedsięwzięcia stanowi rozbudowa drogi na ulicy Ogrodowej w Nidzicy o dwa odcinki drogi o nawierzchni asfaltowej o długości odpowiednio 425,13m oraz 109,1m, budowa chodników o nawierzchni z kostki betonowej, remont istniejących i budowa nowych zjazdów do nieruchomości położonych w bezpośrednim sąsiedztwie rozbudowywanej drogi, wykonanie infrastruktury towarzyszącej w tym oświetlenia ulicznego, systemu odwodnienia drogi - kanalizacji deszczowej, oraz kanalizacji sanitarnej.

Zgodnie z treścią dokumentacji wnioskowej projektowane odcinki drogi będą charakteryzować następujące parametry inżynierskie:



Parametr techniczny	Wielkość
Klasa techniczna drogi	D
Kategoria ruchu	KR1
Szerokość pasa ruchu	2,50m - 3,00 m
Szerokość jezdni	5,00m - 6,00m
Pochylenie poprzeczne jezdni	2%
Pochylenie skarp nasypów i wykopów	1:1,5 ; 1:1
Szerokość chodnika przy jezdni	1,50m - 2,00m
Pochylenie podłużne chodnika	max 6%
Pochylenie poprzeczne chodnika	2%

Ponadto w ramach przedsięwzięcia planowana jest budowa systemu oświetlenia ulicznego zaprojektowanego jako układ słupów aluminiowych zasilanych z szafki oświetleniowej. Okrągłe słupy stożkowe o wysokości do 5m wykonane z blachy o grubości 4mm będą posadowione na fundamentach o wymiarach 0,4m x 0,4m x 1,5m F150/200. Prefabrykowana szafka oświetleniowa ma być posadowiona około 0,3m ponad poziomem terenu, przy czym rzędna posadowienia nie może być niższa od rzędnej 171,40m npm Kr.

W związku z powyższym zakres robót będzie obejmował również doprowadzenie kabli elektroenergetycznych, przy czym zgodnie z treścią dokumentacji wnioskowej będą to kable typu YAKXS 4x35 (układ sieci TC-N), a wzdłuż kabla prowadzona będzie bednarka ocynkowana, a każdy słup będzie uziemiony. Technologia robót zakłada układanie kabli w pasie drogowym.

Jednocześnie zamierzenie inwestycyjne obejmuje wykonanie zamkniętego systemu odwodnienia drogi - kanalizacji deszczowej o łącznej długości około 400m stanowiącej sieć rurociągów uzbrojonych w studnie rewizyjne oraz wpusty uliczne zlokalizowane przy krawężnikach drogi.

W ramach obszaru szczególnego zagrożenia powodzią, na terenie nieruchomości, działek nr ew. 6 i 278 prowadzone będą roboty związane z wykonaniem wylotu brzegowego projektowanej kanalizacji deszczowej, przy czym samy wylot umieszczony w skarpie koryta rzeki będzie zlokalizowany poza obszarem szczególnego zagrożenia powodzią. Jednakże jego realizacja wymaga prowadzenia robót ziemnych, które spowodują tymczasową zmianę ukształtowania terenu. Po ich zakończeniu teren nieruchomości zostanie przywrócony do stanu nieutrudniającego zarządzania ryzykiem powodziowym.

Wnioskodawca zamierza również dokonać likwidacji odcinka o długości około 10m rowu melioracji szczegółowej, zlokalizowanego na terenie nieruchomości, działki nr ew. 233/7 obręb nr 4 miasto Nidzica, tj. części rowu, która znajduje się w pasie projektowanej ul. Ogrodowej 1. Początkowa część rowu, po jego likwidacji zostanie włączona do projektowanego w ramach przedsięwzięcia systemu kanalizacji deszczowej.

Biorąc pod uwagę całokształt robót i czynności realizowanych na obszarze szczególnego zagrożenia powodzią stwierdzono, że planowane przedsięwzięcie skutkuje tymczasową zmianą ukształtowania terenu w związku z prowadzeniem robót ziemnych na potrzeby wykonania drogi i infrastruktury towarzyszącej. Ze względu na uwarunkowania hydrologiczne i wysokościowe terenu niezbędne jest usytuowanie pokryw studni rewizyjnych powyżej rzędnej 171,25m npm Kr, co zagwarantuje, że wody wezbraniowe nie przedostaną się do wnętrza kanalizacji (rzędna wody 1% w profilu w km 245+800 wynosi wg „Studium..” 171,21m npm Kr). W związku z koniecznością prowadzenia robót ziemnych ingerujących w ukształtowanie terenu, po ich zakończeniu niezbędne jest przywrócenie ukształtowania terenu do stanu nieutrudniającego zarządzania ryzykiem powodziowym.

Na etapie analizy dokumentacji wnioskowej ustalono, że w ramach przedsięwzięcia wykonana ma zostać kanalizacja deszczowa zbierająca i odprowadzająca wody opadowe z terenu przebudowywanej ulicy oraz terenów sąsiadujących. Na terenie nieruchomości działki



nr ew. 280 obręb 4 w mieście Nidzicy, w jej części położonej poza obszarem szczególnego zagrożenia powodzią, w ciągu projektowanej kanalizacji Wnioskodawca usytuował zespół urządzeń do podczyszczania gromadzonych ścieków. Wobec faktu, że przedmiotowe urządzenia znajdują się poza obszarem szczególnego zagrożenia powodzią, postępowanie w części dotyczącej zwolnienia od zakazów określonych w art. 40 ust. 1 pkt 3 ustawy Prawo wodne stało się bezprzedmiotowe.

Mając na uwadze, że decyzja wydawana w trybie art. 40 ust. 3 ustawy Prawo wodne dotyczy jedynie obszarów szczególnego zagrożenia powodzią i wobec braku podstaw prawnych do objęcia przedmiotową decyzją robót prowadzonych poza przedmiotowymi obszarami, zgodnie z dyspozycją art. 105 § 1 Kpa postępowanie administracyjne w przedmiotowym zakresie należało umorzyć jako bezprzedmiotowe.

Ustalono również, że nieruchomości, działki nr ew. 13/2, 13/3, 13/14, 13/15, 13/26, 16/1, 17/1, 18/1, 19/3, 21/4, 22/2, 274/8, 274/9, 274/10, 270/2 obręb nr 4 miasta Nidzicy, znajdują się poza obszarem szczególnego zagrożenia powodzią, a zatem postępowanie z wniosku Strony dotyczące robót prowadzonych na terenie ww. nieruchomości umorzono jako bezprzedmiotowe.

Ocena stanu faktycznego dokonana przez organ i instancji wskazuje, że realizacja planowanego przedsięwzięcia na obszarze szczególnego zagrożenia powodzią przy zachowaniu warunków określonych w niniejszej decyzji nie będzie utrudniała zarządzania ryzykiem powodziowym, w tym ochrony przed powodzią, albowiem zarówno technologia robót jak również ich charakter nie będą w sposób trwały wpływały na warunki hydrologiczne terenu, a jedynie na etapie realizacji inwestycji możliwe jest występowanie oddziaływania wód wezbraniowych. Spełnione są zatem przesłanki warunkujące wydanie decyzji zwalniającej od zakazów określonych w art. 88l ust. 1 ustawy Prawo wodne.

Stosownie do przedstawionych wyjaśnień orzeczono jak w sentencji.

#### Pouczenie

1. Od niniejszej decyzji przysługuje odwołanie do Prezesa Krajowego Zarządu Gospodarki Wodnej za pośrednictwem Dyrektora Regionalnego Zarządu Gospodarki Wodnej w Warszawie w terminie 14 dni od daty jej doręczenia.
2. Niniejsza decyzja wygasa, jeżeli w terminie 2 lat od dnia, w którym stała się ostateczna, nie uzyskano pozwolenia wodnoprawnego, jeżeli jest wymagane.



#### Otrzymują:

1. Pan Arkadiusz Obidziński, ARKAS-PROJEKT Sp. z o.o. sp. k., al. Piłsudskiego 75a, bud. B, 10-460 Olsztyn;
2. Zarząd Melioracji i Urządzeń Wodnych w Olsztynie, ul. Partyzantów 24, 10-526 Olsztyn.

#### Do wiadomości:

NZG

Zgodnie z art. 1 ust. 1 pkt 1 ppkt a i art. 6 ust. 1 pkt 1 ustawy o opłacie skarbowej /Dz.U. z 2012r, poz. 1282/ pobrano opłatę skarbową w wysokości 10 zł.

„ARKAS-PROJEKT”



10-460 OLSZTYN AL. PIŁSUDSKIEGO 75A, BUDYNEK B  
+48 89 532 45, FAX:+48 89 532 45 10, [BIURO@ARKAS-PROJEKT.PL](mailto:BIURO@ARKAS-PROJEKT.PL)

WOJEWÓDZKI URZĄD  
OCHRONY ZABYTEKÓW  
W OLSZTYNIE  
IZNR.5183.126.2014.ur  
tel. 89 532 45 10 fax 89 532 45 49

**WPLYNĘŁO**  
ARKAS-PROJEKT Sp. z o.o. sp.k.  
Dnia.....28.10.14.....  
Podpis.....*My*.....  
*My*

Olsztyn, dnia 27.10.2014r.

Pan Krystian Obidziński  
Arkas - Projekt  
Al. Marsz. J. Piłsudskiego 75 A, bud. B  
10-460 Olsztyn

Na podstawie art. 11 d, ust. 1 pkt. 8 ppkt f ustawy z dnia 10 kwietnia 2003r. o szczególnych zasadach przygotowania i realizacji inwestycji w zakresie dróg publicznych (Dz.U. z 2013r.,Nr 687.) oraz art. 89 ust. 2 ustawy z dnia 23 lipca 2003r. o ochronie zabytków i opiece nad zabytkami (Dz.U. z 2003r., nr 162, poz. 1568 z późn. zm.)

w związku z pismem z dnia: 30.09.2014r. (data wpływu 02.10.2014r.)

w sprawie wydania: opinii do decyzji o zezwoleniu na realizację inwestycji:

„Budowy ulic: Ogrodowej i Osińskiego w Nidzicy wraz z odwodnieniem i oświetleniem ulicznym / dz. ewid. nr 13/2, 13/3, 13/14, 13/15, 16/1, 13/26, 17/1, 18/1, 19/3, 21/4, 22/2, 233/7, 264, 274/8, 274/9, 274/10, 280 i 270/2 obr. 4/”

**Warmińsko-Mazurski  
Wojewódzki Konserwator Zabytków**

opiniuje pozytywnie przedmiotową inwestycję

Ze względu na zapewnienie ochrony niezrozpoznanej substancji zabytkowej kulturowego dziedzictwa archeologicznego niezbędne jest prowadzenie wszelkich prac ziemnych pod nadzorem archeologicznym.

ZASTĘPCA WARMIŃSKO-MAZURSKIEGO  
WOJEWÓDZKIEGO KONSERWATORA ZABYTEKÓW  
*Andrzej Kociński*

Do wiadomości:

1. Gmina Nidzica, Plac Wolności 1, 13-100 Nidzica.
2. a/a



„ARKAS-PROJEKT”



10-460 OLSZTYN AL. PIŁSUDSKIEGO 75A, BUDYNEK B  
+48 89 532 45, FAX:+48 89 532 45 10, [BIURO@ARKAS-PROJEKT.PL](mailto:BIURO@ARKAS-PROJEKT.PL)



## ZARZĄD DRÓG WOJEWÓDZKICH W OLSZTYNIE

10-602 OLSZTYN ul. Pstrowskiego 28 B (89) 526 19 00 fax (89) 539 98 76 [www.zdw.olsztyn.pl](http://www.zdw.olsztyn.pl)

ZDW-IP-2301/756/14

Olsztyn, 06.10.2014 r.

**WPLYNĘŁO**

ARKAS-PROJEKT Sp. z o.o. sp.k.

Dnia **8.10.14**

Podpis.....

Arkas-Projekt  
Al. Piłsudskiego 75A bud. B  
10-460 Olsztyn

W odpowiedzi na pismo nr 9726-PWY/OLS/2014 z dnia 30.09.2014 w sprawie wydania opinii dotyczącej planowanej inwestycji: „**Budowa ulic: Ogrodowej i Osińskiego w Nidzicy wraz z odwodnieniem i oświetleniem ulicznym**” zgodnie z art. 11d ustawy z dnia 10 kwietnia 2003 r. o szczegółowych zasadach przygotowania i realizacji inwestycji w zakresie dróg publicznych ( Dz.U. z 2008 r. Nr 193, poz. 1194 ze zm.), Zarząd Dróg Wojewódzkich w Olsztynie pozytywnie opiniuje planowane zamierzenie inwestycyjne zgodnie z założeniami zawartymi w dokumentacji projektowej: „Materiały do opinii w świetle ustawy o szczególnych zasadach przygotowania i realizacji inwestycji w zakresie dróg publicznych” opracowane w wrześniu 2014 roku.

ZASTĘPCA DYREKTORA  
DS INWESTYCJI

*Włodzisław Łukaszuk*

Sporządził: *Andrzej Święcki*  
tel. (89) 526 19 67  
[andrzej.swiecki@zdw.olsztyn.pl](mailto:andrzej.swiecki@zdw.olsztyn.pl)

10 – 602 Olsztyn, ul. Pstrowskiego 28 b, tel. (89) 526 19 00, fax (89) 539 98 76  
[www.zdw.olsztyn.pl](http://www.zdw.olsztyn.pl)  
Certyfikat Systemu Zarządzania Jakością Nr 844/2009 PN – EN ISO 9001:2009



„ARKAS-PROJEKT”

10-460 OLSZTYN AL. PIŁSUDSKIEGO 75A, BUDYNEK B

+48 89 532 45, FAX:+48 89 532 45 10, [BIURO@ARKAS-PROJEKT.PL](mailto:BIURO@ARKAS-PROJEKT.PL)

Olsztyn, .....<sup>12</sup>06.2015r. Egz. Nr 2.



**ARKAS-PROJEKT**  
**ul. Piłsudskiego 75A, bud. B**  
**10-460 Olsztyn**

### OPINIA

#### do „Projektu budowy ulic: Ogrodowej i Osińskiego w Nidzicy wraz z odwodnieniem i oświetleniem ulicznym”

Na podstawie § 5 pkt 11 *Rozporządzenia Ministra Obrony Narodowej z dnia 04 marca 2010 r. w sprawie wojewódzkich sztabów wojskowych i wojskowych komend uzupełnień (Dz. U. z 2014r. poz. 1433)* – w związku z przesłanym przez ARKAS-PROJEKT w Olsztynie projektem budowy ulic: Ogrodowej i Osińskiego w Nidzicy wraz z odwodnieniem i oświetleniem ulicznym (pismo znak: 11149-PWY/OLS/2015 dnia 09.06.2015r.) – wydaję opinię pozytywną i nie wnoszę zastrzeżeń do przesłanego do zaopiniowania projektu budowy.

**S Z E F**

wz. ppłk dypl. Tomasz KALEMBA

Wykonano w 2 egz.:  
Egz. Nr 1 – a/a (T:1/11)  
Egz. Nr 2 – adresat  
Wyk. kpt. Sławomir Szleszyński (tel. 0-89 542 20 31)  
11.06.2015 r.



## IV WYPIS Z REJESTRU GRUNTÓW

**STAROSTWO POWIATOWE**  
13-100 Nidzica  
ul. Traugutta 23  
tel./fax 89-625-32-79

Nr kancelaryjny : G.6621.1. .2014

Województwo : WARMIŃSKO-MAZURSKIE

Powiat : NIDZICKI

Jednostka ewidencyjna : NIDZICA - miasto

Obręb : 5 NIDZICA 5

Wypis z rejestru gruntów o niepełnej treści  
z dnia: 2014-07-07

lp.	NrOb	Nr działki Ark.	Księga wiecz	Ch	Udział	właściciel / władający	Oznaczenie użytku	pow. uż. [ha]	pow. dz. [ha]
1	5	3/2 172	KW OL1N00019320/7	WŁ. ZA	1/1 1/1	SKARB PAŃSTWA  MARSZAŁEK WOJEWÓDZTWA WARMIŃSKO-MAZURSKIEGO 10-562 OLSZTYN UL. EMILII PLATER 1;	Wp	0.0210	0.0210
2	5	3/3 172	KW OL1N00017190/2	WŁ. ZA	1/1 1/1	WOJEWÓDZTWO WARMIŃSKO MAZURSKIE 10-562 OLSZTYN UL. EMILII PLATER 1;  ZARZĄD DRÓG WOJEWÓDZKICH Z SIEDZIBĄ W OLSZTYNIE UL. PSTROWSKIEGO 28B OLSZTYN;	dr	0.6852	0.6852

0.7062 ha

Sporządził : Grażyna Burska

Dokument niniejszy wydano  
wykonawcy prac geodezyjnych  
i kartograficznych. Oznaczenie  
kancelaryjne zgłoszenia pracy

G. 6642.3. 350. 2014  
Nidzica, dnia: 2014-07-07

Z up. STAROSTY

*M. Kozicki*  
MARTUSZ KOZICKI  
Inspektor w Wydziale Geodezji  
i Gospodarki Nieruchomościami



**STAROSTWO POWIATOWE**  
**13-100 Nidzica**  
**ul. Traugutta 23**  
**tel./fax 89-625-32-79**

Nr kancelaryjny : G.6621.1. .2014

Województwo : **WARMIŃSKO-MAZURSKIE**

Powiat : **NIDZICKI**

Jednostka ewidencyjna : **NIDZICA - miasto**

Obręb : **4 NIDZICA 4**

Wypis z rejestru gruntów o niepełnej treści  
z dnia: 2014-07-07

lp.	NrOb	Nr działki Ark.	Księga wiecz	Ch	Udział	właściciel / władający	Oznaczenie użytku	pow. uż. [ha]	pow. dz. [ha]
1	4	11/1 172	KW OL1N/00018668/1	WŁ	1/1	CZESŁAW WASILEWSKI Rodzice: STANISŁAW, JADWIGA WIKNO 101; 13-100 NIDZICA - miasto;	Bi	0.0165	0.0165
2	4	11/3 172	KW OL1N/00023523/1	WŁ  ZA	1/1  1/1	WOJEWÓDZTWO WARMIŃSKO MAZURSKIE 10-5620LSZTYN UL. EMILII PLATER 1;  ZARZĄD DRÓG WOJEWÓDZKICH Z SIEDZIBĄ W OLSZTYNIE UL. PSTROWSKIEGO 28B OLSZTYN;	dr	0.0015	0.0015
3	4	11/4 172	KW OL1N/00018668/1	WŁ	1/1	CZESŁAW WASILEWSKI Rodzice: STANISŁAW, JADWIGA WIKNO 101; 13-100 NIDZICA - miasto;	Bi	0.0086	0.0086
4	4	12 181	KW OL1N/00007982/8	WŁ  WU	1/1  1/1	GMINA NIDZICA PLAC WOLNOŚCI 1; 13-100 NIDZICA;  "SPOLEM" POWSZECHNA SPÓŁDZIELNIA SPOŻYWCÓW W NIDZICY SŁOWACKIEGO 7; 13-100 NIDZICA;	Bi	0.0375	0.0375
5	4	13/14 181	KW OL1N/00014105/9	WŁ  WŁ  WŁ  WŁ  WŁ	95/1000  95/1000  211/1000  211/1000  211/1000  177/1000	GRZEGORZ CHOSZCZEWSKI Rodzice: JAN, ELZBIETA 13-206 PŁOŚNICA UL. SKURPIE 30; Korespondencja: 13-100 NIDZICA UL. CEGIELNIANA 6  JOANNA NATALIA JABŁONOWSKA Rodzice: JAN, BARBARA CEGIELNIANA 6; 13-100 NIDZICA;  ANNA WASILEWSKA Rodzice: CZESŁAW, BOŻENNA BOCZNA 2A; 13-100 NIDZICA;  KATARZYNA WASILEWSKA Rodzice: CZESŁAW, BOŻENNA WARSZAWSKA 4B/35; 13-100 NIDZICA;  MACIEJ WASILEWSKI Rodzice: CZESŁAW, BOŻENNA BOCZNA 2A; 13-100 NIDZICA;  "KRAM" FIRMA HAND-USŁUG JANINA PLATEK, JAROSŁAW PLATEK, TOMASZ PLATEK, ADAM ZALEWSKI S.J. TRAUGUTTA 12A; 13-100 NIDZICA;	Ba	0.0311	0.0311
6	4	13/15 181	KW OL1N/00009487/2	WŁ	1/1	GMINA NIDZICA PLAC WOLNOŚCI 1; 13-100 NIDZICA;	dr	0.0159	0.0159
7	4	13/18 181	KW OL1N/00015653/2	WŁ	1/1	GMINA NIDZICA PLAC WOLNOŚCI 1; 13-100 NIDZICA;	W  B  Bp	0.0103  0.2470  1.33	1.5873

„ARKAS-PROJEKT”



10-460 OLSZTYN AL. PIŁSUDSKIEGO 75A, BUDYNEK B  
+48 89 532 45, FAX:+48 89 532 45 10, [BIURO@ARKAS-PROJEKT.PL](mailto:BIURO@ARKAS-PROJEKT.PL)

8	4	13/2 181	KW OL1N/00009486/5	Wł.	1/1	GMINA NIDZICA PLAC WOLNOŚCI 1; 13-100 NIDZICA;	Bp	0.0150	0.0150
9	4	13/22 181	KW OL1N/00017837/0	Wł.	1/1	GMINA NIDZICA PLAC WOLNOŚCI 1; 13-100 NIDZICA;	Bi	0.0587	0.0587
10	4	13/23 181	KW OL1N/00017837/0	Wł.	1/1	GMINA NIDZICA PLAC WOLNOŚCI 1; 13-100 NIDZICA;	Bp	0.0029	0.0029
11	4	13/26 181	KW OL1N/00015653/2	Wł.	1/1	GMINA NIDZICA PLAC WOLNOŚCI 1; 13-100 NIDZICA;	Bi	0.0147	0.0147
12	4	13/3 181	KW OL1N/00019815/4	Wł.	1/1	GMINA NIDZICA PLAC WOLNOŚCI 1; 13-100 NIDZICA;	dr	0.0372	0.0372
13	4	13/32 181	KW OL1N/00023523/1	Wł.  ZA	1/1  1/1	WOJEWÓDZTWO WARMIŃSKO MAZURSKIE 10-562OLSZTYN UL.EMILII PLATER 1;  ZARZĄD DRÓG WOJEWÓDZKICH Z SIEDZIBĄ W OLSZTYNIE UL.PSTROWSKIEGO 28B OLSZTYN.	dr	0.0012	0.0012
14	4	13/33 181	KW OL1N/00009490/5	Wł.  Wł.  Wł.  Wł.	12/100  10/100  18/100  60/100	KRYSTYNA LASEK Rodzice:STEFAN,JANINA PAWIA 6; 13-100 NIDZICA;  IRENA SZYMAŃSKA Rodzice:STANISŁAW,MARIANNA 1 MAJA 13/2; 13-100 NIDZICA;  JADWIGA BARBARA ZAŁĘSKA Rodzice:WAWRZYNIEC,ANNA OGRODOWA 2/1; 13-100 NIDZICA;  GMINA NIDZICA PLAC WOLNOŚCI 1; 13-100 NIDZICA;	B	0.0805	0.0805
15	4	15 181	KW OL1N/00002853/0	Wł.	1/1	("ROL-MŁYN" S.C. Z SIEDZIBĄ W NIDZICY) TRAUGUTTA 4; 13-100 NIDZICA;  MARIANNA LIPNER Rodzice:TEOFIL,WŁADYSŁAWA KLONOWA 8; 13-100 NIDZICA;  WALDEMAR BORKOWSKI Rodzice:HENRYK,URSZULA KLONOWA 6; 13-100 NIDZICA;	Ba	0.3575	0.3575
16	4	16/1 181	KW OL1N/00009488/9	Wł.	1/1	GMINA NIDZICA PLAC WOLNOŚCI 1; 13-100 NIDZICA;	Bp	0.0240	0.0240
17	4	16/2 181	KW OL1N/00017189/2	Wł.	1/1  ZA	WOJEWÓDZTWO WARMIŃSKO MAZURSKIE 10-562OLSZTYN UL.EMILII PLATER 1;  ZARZĄD DRÓG WOJEWÓDZKICH Z SIEDZIBĄ W OLSZTYNIE UL.PSTROWSKIEGO 28B OLSZTYN.	dr	0.0026	0.0026
18	4	17/1 181	KW OL1N/00009489/9	Wł.	1/1	GMINA NIDZICA PLAC WOLNOŚCI 1; 13-100 NIDZICA;	Bz	0.08	0.08
19	4	17/2 181	KW OL1N/00017189/2	Wł.	1/1  ZA	WOJEWÓDZTWO WARMIŃSKO MAZURSKIE 10-562OLSZTYN UL.EMILII PLATER 1;  ZARZĄD DRÓG WOJEWÓDZKICH Z SIEDZIBĄ W OLSZTYNIE UL.PSTROWSKIEGO 28B OLSZTYN.	dr	0.0746	0.0746
20	4	18/1 181	KW OL1N/00009855/6	Wł.	1/1	GMINA NIDZICA PLAC WOLNOŚCI 1; 13-100 NIDZICA;	dr	0.0734	0.0734



21	4	18/2	KW OL1N/00017189/2	WL	1/1	WOJEWÓDZTWO WARMIŃSKO MAZURSKIE 10-5620LSZTYN UL EMILII PLATER 1;	dr	0.0012	0.0012	
		181		ZA	1/1					ZARZĄD DRÓG WOJEWÓDZKICH Z SIEDZIBĄ W OLSZTYNIE UL PSTROWSKIEGO 28B OLSZTYN;
22	4	18/3	KW OL1N/00017189/2	WL	1/1	WOJEWÓDZTWO WARMIŃSKO MAZURSKIE 10-5620LSZTYN UL EMILII PLATER 1;	dr	0.0063	0.0063	
		181		ZA	1/1					ZARZĄD DRÓG WOJEWÓDZKICH Z SIEDZIBĄ W OLSZTYNIE UL PSTROWSKIEGO 28B OLSZTYN;
23	4	19/2	KW OL1N/00017363/6	WL	1/1	SKARB PAŃSTWA	Bp	0.0126	0.0126	
				WU	241/1000					RENATA MAŁGORZATA DOROSZCZAK Rodzice:FRANCISZEK,HELENA 1 MAJA 9/3; 13-100 NIDZICA;
				WU	268/1000					URSZULA HALINA KURKOWSKA Rodzice:MIKOŁAJ,ALEKSANDRA 06-400 CIECHANÓW UL POWSTAŃCÓW WIELKOPOLSKICH 4/25;
				WU	242/1000					ZOFIA KUSIK Rodzice:CZESŁAW,KAZIMIERA ROZDROŻE 29/15 M1 13-100 NIDZICA;
				WU	249/1000					KRZYSZTOF SIEMIŃSKI Rodzice:CZESŁAW,KAZIMIERA 1 MAJA 32/4; 13-100 NIDZICA;
24	4	19/3	KW OL1N/00009489/6	WL	1/1	GMINA NIDZICA PLAC WOLNOŚCI 1; 13-100 NIDZICA;	Bp	0.1267	0.1267	
25	4	19/4	KW OL1N/00017952/2	WL	22/1000	BOŻENA BONIŚLAWSKA Rodzice:WŁADYSŁAW,HELENA OGRODOWA 1/10; 13-100 NIDZICA;	B	0.2208	0.2208	
				WL	18/1000	DANUTA STANISŁAWA LOWICKA Rodzice:FRANCISZEK,STANISŁAWA OGRODOWA 1/20; 13-100 NIDZICA;				
				WL	15/1000	DOROTA MIECZNIKOWSKA Rodzice:DARIUSZ,EWA OGRODOWA 1/11; 13-100 NIDZICA;				
				WL	22/1000	TADEUSZ MILLER Rodzice:EDWARD,REGINA OGRODOWA 1/16; 13-100 NIDZICA;				
				WL	7/1000	TADEUSZ MILLER Rodzice:EDWARD,REGINA OGRODOWA 1/16; 13-100 NIDZICA;				
				WL	14/1000	ANNA NACHTYGAL, Rodzice:JAN,LILIA WARSZAWSKA 14B/28; 13-100 NIDZICA;				
				WL	26/1000	WOJCIECH NAZAR Rodzice:STANISŁAW,KRYSTYNA OGRODOWA 1/23; 13-100 NIDZICA;				
				WL	6/1000	WOJCIECH NAZAR Rodzice:STANISŁAW,KRYSTYNA OGRODOWA 1/23; 13-100 NIDZICA;				
				WL	22/1000	ZOFIA KAROLINA SKIBIŃSKA Rodzice:EUGENIUSZ,JADWIGA NAPIWODA 53 13-100 NIDZICA;				
				WL	30/1000	(małżeństwo) JAN BARANOWSKI Rodzice:JÓZEF,HELENA ZWIROWA 1; 13-100 NIDZICA; ELŻBIETA BARANOWSKA				



				WL	7/1000	Rodzice: ANTONI, MELANIA ZWIROWA 1, 13-100 NIDZICA;  (małżeństwo) ANDRZEJ PAWEŁ BRÓDZIŃSKI Rodzice: HENRYK, TERESA NAPIWODA 87 M3 13-100 NIDZICA;  KATARZYNA BRÓDZIŃSKA Rodzice: STEFAN, TERESA NAPIWODA 87 M3 13-100 NIDZICA;			
				WL	23/1000	(małżeństwo) ANDRZEJ PAWEŁ BRÓDZIŃSKI Rodzice: HENRYK, TERESA NAPIWODA 87 M3 13-100 NIDZICA;  KATARZYNA BRÓDZIŃSKA Rodzice: STEFAN, TERESA NAPIWODA 87 M3 13-100 NIDZICA;			
				WL	15/1000	(małżeństwo) JAN JÓZEF GONTARZ Rodzice: JÓZEF, HELENA WARSZAWSKA 10A/17; 13-100 NIDZICA;  JANINA GONTARZ Rodzice: STANISŁAW, CECYLIA WARSZAWSKA 10A/17; 13-100 NIDZICA;			
				WL	22/1000	(małżeństwo) RYSZARD KOBUS Rodzice: WŁADYSŁAW, STANISŁAWA XXX LECIA 10A/18; 13-100 NIDZICA;  GRAZYNA KOBUS Rodzice: STEFAN, CZESŁAWA XXX LECIA 10A/18; 13-100 NIDZICA;			
				WL	16/1000	(małżeństwo) RYSZARD EUGENIUSZ RADZIEWICZ Rodzice: ANTONI, ANASTAZJA GÓRNA 12; 13-100 NIDZICA; Korespondencja: 13-100 NIDZICA OGRODOWA 1/25  HALINA GENOWEFA RADZIEWICZ Rodzice: STANISŁAW, IRENA OGRODOWA 1/25; 13-100 NIDZICA;			
				WL	18/1000	(małżeństwo) MAREK WENTA Rodzice: JÓZEF, KRYSZYNA TATARY 100; 13-100 NIDZICA;  ANNA WENTA Rodzice: GINTER, HALINA TATARY 100; 13-100 NIDZICA;			
				WL	17/1000	(małżeństwo) WOJCIECH LONGIN WIERZBICKI Rodzice: IZYDOR, JADWIGA XXX LECIA 3/40; 13-100 NIDZICA;  JULIANNIA WIERZBICKA Rodzice: FRANCISZEK, ALICJA XXX LECIA 3/40; 13-100 NIDZICA;			
				WL	700/1000	SPÓŁDZIELNIA MIESZKANIOWA ODBUDOWA W NIDZICY KOŚCIUSZKI 2; 13-100 NIDZICA;			
26	4	<u>19/6</u> 181	KW OL1N/00020907/6	WL	1/1	(małżeństwo) MIROSLAW KRAJEWSKI Rodzice: WŁADYSŁAW, BOŻENA 14-500 BRANIEWO UL. GROTA ROWECKIEGO 48/1;  DOROTA BARBARA KRAJEWSKA Rodzice: ADAM, TERESA 14-500 BRANIEWO UL. GROTA ROWECKIEGO 48/1;	Bp	0.0257	0.0257
27	4	<u>2/38</u> 172	KW OL1N/00015148/9	WL	1/1	"DORBUD" SPÓŁKA JAWNA PRZEPIÓRKA I JASTRZĘBOWSKI	Bi	0.5968	0.5968

„ARKAS-PROJEKT”



10-460 OLSZTYN AL. PIŁSUDSKIEGO 75A, BUDYNEK B  
+48 89 532 45, Fax:+48 89 532 45 10, BIURO@ARKAS-PROJEKT.PL

28	4	<u>2/54</u> 172	KW OL1N/00023523/1	WL  ZA	1/1  1/1	WOJEWÓDZTWO WARMIŃSKO MAZURSKIE 10-5620LSZTYN UL EMILII PLATER 1;  ZARZĄD DRÓG WOJEWÓDZKICH Z SIEDZIBĄ W OLSZTYNIE UL.PSTROWSKIEGO 28B OLSZTYN.	dr	0.0206	0.0206
29	4	<u>2/55</u> 172	KW OL1N/0009485/8	WL	1/1	GMINA NIDZICA PLAC WOLNOŚCI 1; 13-100 NIDZICA;	dr  Wp	0.4543  0.1316	0.5859
30	4	<u>21/1</u> 181	KW OL1N/00017363/6	WL  WU  WU  WU  WU	1/1  241/1000  269/1000  242/1000  249/1000	SKARB PAŃSTWA  RENATA MALGORZATA DOROSZCZAK Rodzice:FRANCISZEK,HELENA 1 MAJA 9/3; 13-100 NIDZICA;  URSZULA HALINA KURKOWSKA Rodzice:MIKOŁAJ,ALEKSANDRA 06-400 CIECHANÓW UL POWSTANCÓW WIELKOPOLSKICH 4/25;  ZOFIA KUSIK Rodzice:CZESŁAW,KAZIMIERA ROZDROZE 26/15 M1 13-100 NIDZICA;  KRZYSZTOF SIEMIŃSKI Rodzice:CZESŁAW,KAZIMIERA 1 MAJA 32/4; 13-100 NIDZICA;	B	0.0124	0.0124
31	4	<u>21/3</u> 181	KW OL1N/00023523/1	WL  ZA	1/1  1/1	WOJEWÓDZTWO WARMIŃSKO MAZURSKIE 10-5620LSZTYN UL EMILII PLATER 1;  ZARZĄD DRÓG WOJEWÓDZKICH Z SIEDZIBĄ W OLSZTYNIE UL.PSTROWSKIEGO 28B OLSZTYN.	dr	0.0062	0.0062
32	4	<u>21/4</u> 181	KW OL1N/0009489/6	WL	1/1	GMINA NIDZICA PLAC WOLNOŚCI 1; 13-100 NIDZICA;	Bi	0.0124	0.0124
33	4	<u>22/1</u> 181	KW OL1N/00023523/1	WL  ZA	1/1  1/1	WOJEWÓDZTWO WARMIŃSKO MAZURSKIE 10-5620LSZTYN UL EMILII PLATER 1.  ZARZĄD DRÓG WOJEWÓDZKICH Z SIEDZIBĄ W OLSZTYNIE UL.PSTROWSKIEGO 28B OLSZTYN.	dr	0.0020	0.0020
34	4	<u>22/2</u> 181	KW OL1N/00099865/6	WL	1/1	GMINA NIDZICA PLAC WOLNOŚCI 1; 13-100 NIDZICA;	dr	0.0592	0.0592
35	4	<u>23</u> 181	KW OL1N/00015653/2	WL	1/1	GMINA NIDZICA PLAC WOLNOŚCI 1; 13-100 NIDZICA.	Bp	0.1081	0.1081
36	4	<u>233/10</u> 172	KW OL1N/00012687/8	WL  WU	1/1  1/1	SKARB PAŃSTWA  KONCERN ENERGETYCZNY ENERGA S.A.ODDZIAŁ W OLSZTYNIE KOŚCIUSZKI 83 , 10-552 OLSZTYN.	dr	0.0233	0.0233
37	4	<u>233/6</u> 172	KW OL1N/00012687/8	WL  WU	1/1  1/1	SKARB PAŃSTWA  KONCERN ENERGETYCZNY ENERGA S.A.ODDZIAŁ W OLSZTYNIE KOŚCIUSZKI 83 ; 10-552 OLSZTYN;	Bp	0.1259	0.1259
38	4	<u>233/7</u> 172	KW OL1N/0009484/1	WL	1/1	GMINA NIDZICA PLAC WOLNOŚCI 1; 13-100 NIDZICA;	dr	0.0578	0.0578
39	4	<u>233/8</u> 172	KW OL1N/00012687/8	WL	1/1	SKARB PAŃSTWA	Bi	0.1839	0.1839





				WU	1/1	KONCERN ENERGETYCZNY ENERGA S.A. ODDZIAŁ W OLSZTYNIE KOŚCIUSZKI 83 ; 10-552 OLSZTYN;			
40	4	<u>233/9</u> 172	KW OL1N/00023523/1	WŁ	1/1	WOJEWÓDZTWO WARMIŃSKO MAZURSKIE 10-562 OLSZTYN UL. EMILII PLATER 1;	dr	0.0007	0.0007
				ZA	1/1	ZARZĄD DRÓG WOJEWÓDZKICH Z SIEDZIBĄ W OLSZTYNIE UL. PSTROWSKIEGO 28B OLSZTYN;			
41	4	<u>264</u> 181	KW OL1N/00015653/2	WŁ	1/1	GMINA NIDZICA PLAC WOLNOŚCI 1; 13-100 NIDZICA;	dr	0.3365	0.3431
							W	0.0066	
42	4	<u>265</u> 181	KW OL1N/00015653/2	WŁ	1/1	GMINA NIDZICA PLAC WOLNOŚCI 1; 13-100 NIDZICA;	Bi	0.2075	0.2107
							W	0.0032	
43	4	<u>266</u> 181	KW OL1N/00021284/9	WŁ	1/1	(małżeństwo) IRENEUSZ MICHAŁSKI Rodzice: ALEKSANDER, JADWIGA MARCHLEWSKIEGO 1A; 13-100 NIDZICA;  BOŻENA MICHAŁSKA Rodzice: LEONARD, JADWIGA MARCHLEWSKIEGO 1A; 13-100 NIDZICA;	W	0.0018	0.0651
							Bp	0.0633	
44	4	<u>267</u> 181	KW OL1N/00021166/6	WŁ	1/1	(małżeństwo) KRZYSZTOF TADEUSZ KAWIECKI Rodzice: ZYGMUNT, MARIANNA MAGDALENIC 15 GMINA NIDZICA; Korespondencja: 13-100 NIDZICA UL. STEFFENA 8B  IWONA AGNIESZKA KAWIECKA Rodzice: JÓZEF, ELFRYDA STEFFENA 8B; 13-100 NIDZICA;	Bp	0.0206	0.0206
45	4	<u>268</u> 181	KW OL1N/00021164/2	WŁ	1/1	(małżeństwo) FRANCISZEK ADAM FELIŃSKI Rodzice: KAZIMIERZ, JANINA KOŚCIUSZKI 5A/12; 13-100 NIDZICA;  BARBARA FELIŃSKA Rodzice: JÓZEF, JANINA KOŚCIUSZKI 5A/12; 13-100 NIDZICA;	Bp	0.0260	0.0260
46	4	<u>269</u> 181	KW OL1N/00021165/9	WŁ	1/1	(małżeństwo) FRANCISZEK ADAM FELIŃSKI Rodzice: KAZIMIERZ, JANINA KOŚCIUSZKI 5A/12; 13-100 NIDZICA;  BARBARA FELIŃSKA Rodzice: JÓZEF, JANINA KOŚCIUSZKI 5A/12; 13-100 NIDZICA;	Bi	0.0251	0.0251
47	4	<u>270/2</u> 181	KW OL1N/00015653/2	WŁ	1/1	GMINA NIDZICA PLAC WOLNOŚCI 1; 13-100 NIDZICA;	dr	0.2345	0.2362
							Bi	0.0017	
48	4	<u>272</u> 181	KW OL1N/00017495/0	WŁ	36/1000	WOJCIECH EDWARD BRÓDZIŃSKI Rodzice: HENRYK, TERESA 1 MAJA 15A/5; 13-100 NIDZICA;	B	0.3415	0.3415
				WŁ	27/1000	DANUTA CZERWIŃSKA Rodzice: JAN, MARCJANNA OGRODOWA 4/B; 13-100 NIDZICA;			
				WŁ	27/1000	STANISŁAW DĄBROWSKI Rodzice: JAN, ROZALIA			

„ARKAS-PROJEKT”



10-460 OLSZTYN AL. PIŁSUDSKIEGO 75A, BUDYNEK B  
 +48 89 532 45, Fax:+48 89 532 45 10, [BIURO@ARKAS-PROJEKT.PL](mailto:BIURO@ARKAS-PROJEKT.PL)

					1 MAJA 15A/4; 13-100 NIDZICA;
WL	80/3000				REGINA EKIERT Rodzice:EUGENIUSZ,HALINA OGRODOWA 4/3; 13-100 NIDZICA;
WL	20/3000				EWA ANNA EKIERT-JAWORSKA Rodzice:LUDWIK,REGINA OGRODOWA 4/3; 13-100 NIDZICA;
WL	20/3000				MAGDALENA MONIKA EKIERT - JAWORSKA Rodzice:LUDWIK,REGINA OGRODOWA 4/3; 13-100 NIDZICA;
WL	14/1000				WIESŁAWA FLONDRA Rodzice:WŁADYSŁAW,HELENA 1 MAJA 15A/7; 13-100 NIDZICA;
WL	14/1000				IZABELA DOROTA JUŚKIEWICZ Rodzice:STANISŁAW,WIESŁAWA 1 MAJA 23/12; 13-100 NIDZICA;
WL	26/1000				HALINA MIESZKOWSKA Rodzice:WŁADYSŁAW,KRYSTYNA OGRODOWA 4/16; 13-100 NIDZICA;
WL	31/1000				KRYSTYNA MOSZCZYŃSKA Rodzice:JÓZEF,MARIA 1 MAJA 15A/9; 13-100 NIDZICA;
WL	27/1000				DARIUSZ JAN ROWIŃSKI Rodzice:DANUTA OGRODOWA 4/4; 13-100 NIDZICA;
WL	26/1000				KATARZYNA SZALIS Rodzice:ZBIGNIEW,LUCYNA OGRODOWA 4/2; 13-100 NIDZICA;
WL	37/1000				AGNIESZKA SZCZYPULKOWSKA- CHMIELEWSKA Rodzice:STEFAN,BRONISŁAWA OGRODOWA 4/1; 13-100 NIDZICA;
WL	28/1000				JADWIGA WINNOWSKA Rodzice:EUGENIUSZ,IRENA 1 MAJA 15A/16; 13-100 NIDZICA;
WL	36/1000				(małżeństwo) WIEŚLAW BORKOWSKI Rodzice:ANTONI,IRENA OGRODOWA 4/5; 13-100 NIDZICA;
					ELŻBIETA JANINA BORKOWSKA Rodzice:JAN,WACŁAWA OGRODOWA 4/5; 13-100 NIDZICA;
WL	27/1000				(małżeństwo) STANISŁAW BOROWSKI Rodzice:JAN,HENRYKA OGRODOWA 4/6; 13-100 NIDZICA;
					CZESŁAWA BOROWSKA Rodzice:STANISŁAW,STANISŁAWA OGRODOWA 4/6; 13-100 NIDZICA;
WL	31/1000				(małżeństwo) TADEUSZ GAŚSIOROWSKI Rodzice:JAN,STANISŁAWA 1 MAJA 15A/14; 13-100 NIDZICA;
					LUCJA JULIANNA GAŚSIOROWSKA Rodzice:STANISŁAW,HENRYKA 1 MAJA 15A/14; 13-100 NIDZICA;
WL	31/1000				(małżeństwo) KAZIMIERZ GUMIŃSKI Rodzice:JAN,JANINA OGRODOWA 4/14; 13-100 NIDZICA;
					ZOFIA GUMIŃSKA Rodzice:FRANCISZEK,JADWIGA OGRODOWA 4/14; 13-100 NIDZICA;

„ARKAS-PROJEKT”



10-460 OLSZTYN AL. PIŁSUDSKIEGO 75A, BUDYNEK B  
+48 89 532 45, Fax:+48 89 532 45 10, [BIURO@ARKAS-PROJEKT.PL](mailto:BIURO@ARKAS-PROJEKT.PL)

				Wt.	35/1000	(małżeństwo) JAN JABŁONOWSKI Rodzice:TADEUSZ,ZOFIA 1 MAJA 15A/13, 13-100 NIDZICA;  MARIA BOZENA JABŁONOWSKA Rodzice:BOLESŁAW,HALINA 1 MAJA 15A/13, 13-100 NIDZICA;			
				Wt.	27/1000	(małżeństwo) MAREK ZBIGNIEW KOROWAJCZUK Rodzice:STANISŁAW,JADWIGA OGRODOWA 4/7; 13-100 NIDZICA;  ANNA EWA KOROWAJCZUK Rodzice:MARIAN,DANUTA OGRODOWA 4/7; 13-100 NIDZICA;			
				Wt.	37/1000	(małżeństwo) HENRYK JERZY PEL Rodzice:ANTONI,RYSZARDA 1 MAJA 15A/1; 13-100 NIDZICA;  HALINA PEL Rodzice:ZYGFYD,HELENA 1 MAJA 15A/1; 13-100 NIDZICA;			
				Wt.	30/1000	(małżeństwo) ZDZISŁAW SMOLIŃSKI Rodzice:KAZIMIERZ,HELENA OGRODOWA 4/15; 13-100 NIDZICA;  URSZULA SMOLIŃSKA Rodzice:JAN,JADWIGA OGRODOWA 4/15; 13-100 NIDZICA;			
				Wt.	35/1000	(małżeństwo) ANDRZEJ TABACZYŃSKI Rodzice:FELIKS,MARIANNA OGRODOWA 4/11; 13-100 NIDZICA;  BARBARA TABACZYŃSKA Rodzice:KAZIMIERZ,HANNA OGRODOWA 4/11; 13-100 NIDZICA;			
				Wt.	32/1000	(małżeństwo) RYSZARD WALENTY WINNOWSKI Rodzice:EUGENIUSZ,IRENA OGRODOWA 4/10; 13-100 NIDZICA;  GRAZYNA WINNOWSKA Rodzice:APOLINARIY,MARIANNA OGRODOWA 4/10; 13-100 NIDZICA;			
				Wt.	40/1000	(małżeństwo) STANISŁAW WYSK Rodzice:MIECZYŚLAW,ZENONA 1 MAJA 15A/3; 13-100 NIDZICA;  JADWIGA DANUTA WYSK Rodzice:ANTONI,IRENA 1 MAJA 15A/3; 13-100 NIDZICA;			
				Wt.	306/1000	SPÓŁDZIELNIA MIESZKANIOWA ODBUDOWA W NIDZICY KOŚCIUSZKI 2; 13-100 NIDZICA;			
49	4	<u>274/10</u> 181	KW OL1N/00009489/6	Wt.	1/1	GMINA NIDZICA PLAC WOLNOŚCI 1; 13-100 NIDZICA;	B	0.1687	0.1687
50	4	<u>274/2</u> 181	KW OL1N/00017189/2	Wt.  ZA	1/1  1/1	WOJEWÓDZTWO WARMIŃSKO MAZURSKIE 10-562OLSZTYN UL EMILII PLATER 1;  ZARZĄD DRÓG WOJEWÓDZKICH Z SIEDZIBĄ W OLSZTYNIE UL PSTROWSKIEGO 28B OLSZTYN;	dr	0.0106	0.0106
51	4	<u>274/8</u> 181	KW OL1N/00009489/6	Wt.	1/1	GMINA NIDZICA PLAC WOLNOŚCI 1; 13-100 NIDZICA;	Bp	0.0381	0.0381
52	4	<u>274/9</u> 181	KW OL1N/00009489/6	Wt.	1/1	GMINA NIDZICA PLAC WOLNOŚCI 1; 13-100 NIDZICA;	dr	0.0657	0.0657





					IZABELA ANNA CZERSKA Rodzice: KAZIMIERZ, CECYLIA RATAJA 1/24; 13-100 NIDZICA;
	WL	1/56	(małżeństwo) WIESŁAW DĄBROWSKI Rodzice: ELIGIUSZ, MARIANNA KOŚCIUSZKI 11/6; 13-100 NIDZICA;		
			GRAZYNA DĄBROWSKA Rodzice: BRONISŁAW, ZOFIA KOŚCIUSZKI 11/6; 13-100 NIDZICA;		
	WL	1/56	(małżeństwo) TADEUSZ GAŚSIOROWSKI Rodzice: JAN, STANISŁAWA 1 MAJA 15A/14; 13-100 NIDZICA;		
			LUCJA JULIANNA GAŚSIOROWSKA Rodzice: STANISŁAW, HENRYKA 1 MAJA 15A/14; 13-100 NIDZICA;		
	WL	1/56	(małżeństwo) ZDZIŚLAW GOLBA Rodzice: SOBIEŚLAW, JULIANNA TRAUGUTTA 9/26; 13-100 NIDZICA;		
			EWA HALINA GOLBA Rodzice: MARIAN, KAZIMIERA TRAUGUTTA 9/26; 13-100 NIDZICA;		
	WL	1/56	(małżeństwo) SŁAWOMIR STANISŁAW ŁUKASZEWSKI Rodzice: STANISŁAW, IRENA OGRODOWA 4/12; 13-100 NIDZICA;		
			ANNA ŁUKASZEWSKA Rodzice: RYSZARD, HALINA OGRODOWA 4/12; 13-100 NIDZICA;		
	WL	1/56	(małżeństwo) RYSZARD MUZIŃSKI Rodzice: HENRYK, WŁADYSŁAWA MŁYNARSKA 4/2; 13-100 NIDZICA;		
			TERESA MUZIŃSKA Rodzice: TADEUSZ, JADWIGA MŁYNARSKA 4/2; 13-100 NIDZICA;		
	WL	1/56	(małżeństwo) HENRYK JERZY PEL Rodzice: ANTONI, RYSZARDA 1 MAJA 15A/1; 13-100 NIDZICA;		
			HALINA PEL Rodzice: ZYGFRYD, HELENA 1 MAJA 15A/1; 13-100 NIDZICA;		
	WL	1/56	(małżeństwo) ARTUR ADAM PIĘTA Rodzice: MARIAN, GRAZYNA RATAJA 1/4; 13-100 NIDZICA;		
			ELŻBIETA BOGUSŁAWA PIĘTA Rodzice: BENEDYKT, STEFANIA RATAJA 1/4; 13-100 NIDZICA;		
	WL	1/56	(małżeństwo) ANDRZEJ RACZKOWSKI Rodzice: FRANCISZEK, LUCYNA AL. WOJSKA POLSKIEGO 11A/1; 13-100 NIDZICA;		
			KRYSTYNA ELŻBIETA RACZKOWSKA Rodzice: LUCJAN, IRENA AL. WOJSKA POLSKIEGO 11A/1; 13-100 NIDZICA;		
	WL	1/56	(małżeństwo) ANDRZEJ RYBACKI Rodzice: MIECZYŚLAW, JANINA RATAJA 1/37; 13-100 NIDZICA;		
			ALICJA BOŻENA RYBACKA Rodzice: CZESŁAW, JANINA RATAJA 1/37; 13-100 NIDZICA;		



				WL	1/56	(małżeństwo) TOMASZ SOBOŃ Rodzice: WŁADYSŁAW, STANISŁAWA TRAUGUTTA 7A/60, 13-100 NIDZICA;  BARBARA SOBOŃ Rodzice: ZDZIŚLAW, SABINA TRAUGUTTA 5A/60, 13-100 NIDZICA;			
				WL	1/56	(małżeństwo) ANDRZEJ SOKOŁOWSKI Rodzice: MICHAŁ, LEOKADIA WARSZAWSKA 14B/5, 13-100 NIDZICA;  ZOFIA SOKOŁOWSKA Rodzice: STANISŁAW, JADWIGA WARSZAWSKA 14B/5, 13-100 NIDZICA;			
				WL	1/56	(małżeństwo) JAROSŁAW EUGENIUSZ STĘPIEŃ Rodzice: EDWARD, HELENA TRAUGUTTA 7A/5, 13-100 NIDZICA;  MALGORZATA STĘPIEŃ Rodzice: EUGENIUSZ, MARIANNA TRAUGUTTA 7A/5, 13-100 NIDZICA;			
				WL	1/56	(małżeństwo) MAREK SZCZEPKOWSKI Rodzice: ANTONI, IRENA 1 MAJA 23/15, 13-100 NIDZICA;  EWA SZCZEPKOWSKA Rodzice: TADEUSZ, JANINA 1 MAJA 23/15, 13-100 NIDZICA;			
				WL	1/56	(małżeństwo) WALENTY TARTAS Rodzice: BOLESŁAW, WALERIA WARSZAWSKA 10/16, 13-100 NIDZICA;  JAMINA TARTAS Rodzice: CYPRIAN, BRONISŁAWA WARSZAWSKA 10/16, 13-100 NIDZICA;			
				WL	2/56	(małżeństwo) WALDEMAR WDOVIĄK Rodzice: CZESŁAW, MARTA 1 MAJA 15A/10, 13-100 NIDZICA;  BARBARA DANUTA WDOVIĄK Rodzice: WŁADYSŁAW, LEOKADIA 1 MAJA 15A/10, 13-100 NIDZICA;			
				WL	1/56	(małżeństwo) WIESŁAW ZABŁOTNY Rodzice: ROMAN, JOANNA KOŚCIUSZKI 9/15, 13-100 NIDZICA, Korespondencja 13-100 NIDZICA UL. TRAUGUTTA 7A M46  SABINA TERESA ZABŁOTNA Rodzice: ANDRZEJ, KRYSZYNA TRAUGUTTA 7A/46, 13-100 NIDZICA;			
				WL	27/66	POLSKIE KONSORCJUM BUDOWLANE "INWEST" SPÓŁKA AKCYJNA Z SIEDZIBĄ W ZĄBKACH ZĄBKI UL. KS. SKORUPKI 93;			
				WL	3/66	"KRAM" FIRMA HAND-USŁUG JAMINA PLATEK, JAROSŁAW PLATEK, TOMASZ PLATEK, ADAM ZALEWSKI S.J. TRAUGUTTA 12A, 13-100 NIDZICA;			
58	4	280 172	KW OL1N/00009484/1	WL	1/1	GMINA NIDZICA PLAC WOLNOŚCI 1, 13-100 NIDZICA;	dr	0.1653	0.1653
59	4	6 172	KW OL1N/00019321/4	WL	1/1	SKARB PAŃSTWA	Wp	0.2313	0.2313
				ZA	1/1	MARSZAŁEK WOJEWÓDZTWA WARMIŃSKO-MAZURSKIEGO 10-562 OLSZTYN UL. EMILII PLATER 1;			

„ARKAS-PROJEKT”



10-460 OLSZTYN AL. PIŁSUDSKIEGO 75A, BUDYNEK B  
+48 89 532 45, Fax:+48 89 532 45 10, [BIURO@ARKAS-PROJEKT.PL](mailto:BIURO@ARKAS-PROJEKT.PL)

60	4	<u>7/1</u> 172	KW OL1N/00018795/0	WŁ	1/20	(małżeństwo) MIECZYŚLAW KORDOWSKI Rodzice: IZYDOR, WŁADYSŁAWA 1 MAJA 15/5; 13-100 NIDZICA;  JADWIGA KORDOWSKA Rodzice: ANTONI, MARIANNA 1 MAJA 15/5; 13-100 NIDZICA;	Bp	0.1882	0.1882
				WŁ	1/20	(małżeństwo) ANDRZEJ KOWALSKI Rodzice: STANISŁAW, KAZIMIERA TATARY 88 GMINA NIDZICA;  MAŁGORZATA AGATA KOWALSKA Rodzice: JOZEF, IRENA TATARY 88 GMINA NIDZICA;			
				WŁ	1/20	GMINA NIDZICA PLAC WOLNOŚCI 1; 13-100 NIDZICA;			
				WŁ	17/20	POLSKIE KONSORCJUM BUDOWLANE "INWEST" SPÓŁKA AKCYJNA Z SIEDZIBĄ W ZĄBKACH ZĄBKI UL. KS. SKORUPKI 93;			
61	4	<u>7/4</u> 172	KW OL1N/00009484/1	WŁ	1/1	GMINA NIDZICA PLAC WOLNOŚCI 1; 13-100 NIDZICA;	dr	0.0728	0.0728
62	4	<u>8/2</u> 172	KW OL1N/00009889/1	WŁ	1/1	SKARB PAŃSTWA	Bi	0.5186	0.5186
				WUJ	1/1	WIKTOR MICHAŁ CHRUSCIEL Rodzice: CZESŁAW, PELAGIA LITWINKI 45 GMINA NIDZICA;			
63	4	<u>9/2</u> 172	KW OL1N/00017693/8	WŁ	1/1	KONCERN ENERGETYCZNY ENERGA S.A. ODDZIAŁ W OLSZTYNIE KOŚCIUSZKI 83; 10-552 OLSZTYN;	Bp	0.0669	0.0669
64	4	<u>9/3</u> 172	KW OL1N/00009484/1	WŁ	1/1	GMINA NIDZICA PLAC WOLNOŚCI 1; 13-100 NIDZICA;	Bp	0.1066	0.1066

8.4120 ha

Sporządził: Grażyna Burska

Dokument niniejszy wydano  
wykonawcy prac geodezyjnych  
i kartograficznych. Oznaczenie  
kancelaryjne zgłoszenia pracy

(1.666) 3.390.2014  
Nidzica, dnia: 2014-07-07

Z up. STAROSTY  
*Mariusz Kozicki*  
Mariusz Kozicki  
Inspektor w Wydziale Geodezji  
i Gospodarki Nieruchomościami



„ARKAS-PROJEKT”

10-460 OLSZTYN AL. PIŁSUDSKIEGO 75A, BUDYNEK B  
+48 89 532 45, FAX:+48 89 532 45 10, BIURO@ARKAS-PROJEKT.PL

STAROSTA NIDZICKI  
13-100 Nidzica  
ul. Traugutta 23

Województwo : WARMIŃSKO-MAZURSKIE  
Powiat : NIDZICKI  
Jednostka ewidencyjna : 281104\_4 NIDZICA - miasto

Nr kancelaryjny : G.6642.1. 4.2 .2015

WYKAZ DZIAŁEK EWIDENCYJNYCH

wg stanu na dzień: 2015-05-07

lp.	Nr obrębu	Obręb	Nr działki	Ark.	Pole powierzchni działki ewid. w ha	Nr jednostki rej.
1	4	NIDZICA 4	549	181	0,0033	G.243

PODINSPEKTOR  
Andrzej Wasilowski

Sporządził : Andrzej Wasilowski

Z up. STAROSTY  
mgr inż. Andrzej Wasilowski  
Z. CO KIERUJE WYDZIAŁEM  
Geodezji i Gospodarki Drzewnoleśnej  
Nidzica, dnia: 2015-05-07

*upiękto 13.05.2015r.*

PODINSPEKTOR  
Andrzej Wasilowski

Sporządził : Andrzej Wasilowski

Z up. STAROSTY  
mgr inż. Andrzej Wasilowski  
Z. CO KIERUJE WYDZIAŁEM  
Geodezji i Gospodarki Drzewnoleśnej

Nidzica dnia 2015-05-07

*upiękto 13.05.2015r.*

Wykaz podmiotów ewidencyjnych

Z dnia: 2015-05-07

Lp	Podmiot ewidencyjny	Jednostka rejestrowa : G.243	Obręb: NIDZICA 4
1	WOJEWÓDZTWO WARMIŃSKO-MAZURSKIE 10-582 OLSZTYN UL. EMILII PLATER 1;		
2	ZARZĄD DRÓG WOJEWÓDZKICH Z SIEDZIBĄ W OLSZTYNIE UL. PSTROWSKIEGO 288 OLSZTYN;		





„ARKAS-PROJEKT”

10-460 OLSZTYN AL. PIŁSUDSKIEGO 75A, BUDYNEK B

+48 89 532 45, FAX:+48 89 532 45 10, BIURO@ARKAS-PROJEKT.PL

STAROSTA NIDZICKI  
13-100 Nidzica  
ul. Traugutta 23

Województwo : WARMIŃSKO-MAZURSKIE  
Powiat : NIDZICKI  
Jednostka ewidencyjna : NIDZICA - miasto

Nr kancelaryjny : G.6642.1. 20 .2015

WYKAZ DZIAŁEK EWIDENCYJNYCH

wg stanu na dzień: 2015-08-05

lp.	Nr obrębu	Obręb	Nr działki	Ark.	Pole powierzchni działki ewid. w ha	Nr jednostki rej.
1	4	NIDZICA 4	13/28	181	0,0486	G.330
2	4	NIDZICA 4	13/29	181	0,0746	G.330
3	4	NIDZICA 4	265	181	0,2107	G.388
4	4	NIDZICA 4	284	181	0,7179	G.330
5	4	NIDZICA 4	285	181	0,2829	G.330

PODINSPEKTOR

Andrzej Wasilowski

Sporządził : Andrzej Wasilowski

ZUP KAROSTY

mgr inż. Andrzej Wasilowski  
Z-ca KIEROWNIKA  
Geodezji i Inżynierii  
Nidzica, dnia 2015-08-05

STAROSTA NIDZICKI  
13-100 Nidzica  
ul. Traugutta 23

Województwo : WARMIŃSKO-MAZURSKIE  
Powiat : NIDZICKI  
Jednostka ewidencyjna : 281104\_4 NIDZICA - miasto

Nr kancelaryjny : G.6642.1. 20 .2015

Wykaz podmiotów ewidencyjnych

z dnia: 2015-08-05

lp	Podmiot ewidencyjny	Jednostka rejestrowa : G.330	Obręb: NIDZICA 4
1	GMINA NIDZICA PLAC WOLNOŚCI 1; 13-100 NIDZICA;		
lp	Podmiot ewidencyjny	Jednostka rejestrowa : G.388	Obręb: NIDZICA 4
1	(małżeństwo) MARIUSZ WIT ZALEWSKI Rodzice: JÓZEF, TERESA 1 MAJA 1; 13-100 NIDZICA; ADRIANNA ZALEWSKA Rodzice: HENRYK, EWA 1 MAJA 1; 13-100 NIDZICA;		

PODINSPEKTOR

Andrzej Wasilowski

Sporządził : Andrzej Wasilowski

ZUP KAROSTY

mgr inż. Andrzej Wasilowski  
Z-ca KIEROWNIKA  
Geodezji i Inżynierii  
Nidzica, dnia 2015-08-05