

EGZ. NR: 2

Faza projektu:		
PROJEKT STAŁEJ ORGANIZACJI RUCHU		
Nazwa opracowania		
PROJEKT STAŁEJ ORGANIZACJI RUCHU DROGI PRZY UL. KONOPNICKIEJ W NIDZICY		
Nazwa obiektu:		
Droga przy ul. Konopnickiej		
Adres:		
MIEJSCOWOŚĆ NIDZICA GMINA NIDZICA WOJ. WARMIŃSKO-MAZURSKIE		
Nr ewid. działek na których zlokalizowana jest inwestycja:		
OBRĘB NR 2, DZIAŁKI NR: 123/2 (123/4); 130/3 (130/16); 130/5 (130/14); 130/9 (130/20 i 130/21); 130/12 (130/18)		
Inwestor:		
GMINA NIDZICA PL. WOLNOŚCI 1 13-000 NIDZICA		
Autorzy projektu:		
Projektant branża drogowa:	Nr uprawnień:	Podpis:
mgr inż. Hubert Kowalski	WAM/0086/POOD/04	
Asystent projektanta:		Podpis:
mgr inż. Piotr Kowalski		

NIDZICA, WRZESIEŃ - 2016r.

Spis treści

I.	Uzgodnienia		str. 3
II.	Część opisowa		str. 4
	Opis techniczny		str. 4
1.	Dane ogólne		str. 4
2.	Charakterystyka drogi		str. 4
3.	Organizacja ruchu		str. 5
4.	Zestawienie znaków pionowych i poziomych		str. 5
5.	Uzasadnienie wprowadzenia zmian organizacji ruchu		str. 5
6.	Termin wprowadzenia		str. 5
III.	Część rysunkowa		str. 6
1.	Plan orientacyjny	rys. 1	str. 7
2.	Plan stałej organizacji ruchu	rys. 2.	str. 8

Nidzica, dnia 17 października 2016 r.

Nasz znak:
TI. 7012.2.2016

NADZÓR, PROJEKTOWANIE
Obsługa Inwestycji Drogowych
Hubert Kowalski
13 - 100 Nidzica
ul. Warszawska 25/6

Dot. projektu stałej organizacji ruchu projektowanej drogi gminnej przy ul. Konopnickiej w Nidzicy.

Na podstawie § 7 ust. 2 pkt 4 rozporządzenia Ministra Infrastruktury z dnia 23 września 2003r. w sprawie szczegółowych warunków zarządzania ruchem na drogach oraz wykonywania nadzoru nad tym zarządzaniem (Dz. U. z 2003 r. nr 177 poz. 1729 ze zm.) – po rozpatrzeniu Pana wniosku z dnia 14 października 2016 r. ww. projekt opiniuję pozytywnie.

Zaopiniowany projekt stałej organizacji ruchu projektowanej drogi gminnej przy ul. Konopnickiej w Nidzicy stanowi integralną część niniejszej opinii.

Zup. S U B M I S T R Z A
Hubert Kowalski
KIEROWNIK
Wydział Inżynierii i Inwestycji

PROJEKT STAŁEJ ORGANIZACJI RUCHU
drogi przy ul. Konopnickiej w Nidzicy

EGZ. NR:

Faza projektu:

PROJEKT STAŁEJ ORGANIZACJI RUCHU

Nazwa opracowania

**PROJEKT STAŁEJ ORGANIZACJI RUCHU
DROGI PRZY UL. KONOPNICKIEJ W NIDZICY**

Nazwa obiektu:

Droga przy ul. Konopnickiej

Adres:

**MIEJSCOWOŚĆ NIDZICA
GMINA NIDZICA
WOJ. WARMIŃSKO-MAZURSKIE**



Nr ewid. działek na których zlokalizowana jest inwestycja:

**OBRĘB NR 2, DZIAŁKI NR: 123/2 (123/4); 130/3 (130/16); 130/5 (130/14);
130/9 (130/20 i 130/21); 130/12 (130/18)**

Inwestor:

**GMINA NIDZICA
PL. WOLNOŚCI 1
13-000 NIDZICA**

Autorzy projektu:

Projektant branża drogowa: mgr inż. Hubert Kowalski	Nr uprawnień: WAM/0086/POOD/04	Podpis: 
Asystent projektanta: mgr inż. Piotr Kowalski		Podpis: 

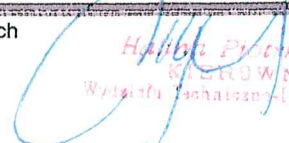
NIDZICA, WRZESIEŃ - 2016r.

Załącznik Nr 1 stanowiący
integralną część **Disyng II.**
7012.2.2016 dnia **17.10.2016r.**
zawierający szt. opracowanych
kart rysunkowych

NADZÓR PROJEKTOWANIE - Obsługa Inwestycji Drogowych
mgr inż. Hubert Kowalski

ZAP. DURMISTRZA

Hubert Piotrowski
KIEROWNIK
Wydział Techniczny - Inwestycyjnego



II. CZĘŚĆ OPISOWA

OPIS TECHNICZNY

Opis techniczny do projektu stałej organizacji ruchu drogi przy ul. Konopnickiej w Nidzicy.

1. Dane ogólne

1.1. Nazwa inwestora

Inwestorem jest Gmina Nidzica, pl. Wolności 1, 13-100 Nidzica.

1.2. Nazwa jednostki projektującej

NADZÓR PROJEKTOWANIE – Obsługa Inwestycji Drogowych mgr inż. Hubert Kowalski, ul. Warszawska 25/6, 13-100 Nidzica.

1.3. Podstawa opracowania

Podstawą opracowania jest umowa zawarta pomiędzy Gminą Nidzica – Zamawiający, a projektantem mgr inż. Hubert Kowalski - Wykonawca.

1.4. Przedmiot opracowania

Przedmiotem opracowania jest projekt stałej organizacji ruchu przy drogi przy ul. Konopnickiej w Nidzicy, gmina Nidzica.

1.5. Materiały wyjściowe

- Mapa sytuacyjno-wysokościowa w skali 1:500 sporządzona przez uprawnionego geodetę.
- Ustawa z dnia 20 czerwca 1997r, Prawo o ruchu drogowym (Dz.U. z 2005r, Nr 108 poz.908, ze zm.)
- Rozporządzenie Ministra Infrastruktury z dn. 23 września 2003 r. w sprawie szczegółowych warunków zarządzania ruchem na drogach oraz wykonywania nadzoru nad tym zarządzaniem (Dz.U. 2003 Nr 177, poz., 1729).
- Rozporządzenie Ministra Infrastruktury z dnia 3 lipca 2003 r. w sprawie szczegółowych warunków technicznych dla znaków i sygnałów drogowych oraz urządzeń bezpieczeństwa ruchu i warunków ich umieszczania na drogach (poz. 2181 Dz. U. Nr 220 z dnia 23 grudnia 2003 r.)
- Rozporządzenie Nr 430 Ministra Transportu i Gospodarki Morskiej z dnia 02.03.1999r. w sprawie warunków technicznych, jakim powinny odpowiadać drogi publiczne i ich usytuowanie.

2. Charakterystyka drogi

2.1 Stan istniejący

Istniejąca droga przebiega od skrzyżowania z ul. Konopnicką do terenów szkoły podstawowej. Wzdłuż drogi zlokalizowane są w sposób nieuporządkowany miejsca parkingowe. Na końcu jest zejście na teren szkoły.

Jest to tzw. „ślepa” ulica. Posiada nawierzchnię częściowo bitumiczną i częściowo utwardzoną destruktem bitumicznym. Szerokość jest niejednorodna od 3,0 m do 12,0 m.

Istniejąca konstrukcja zbudowana jest z warstw bitumicznych grubości do 15 cm i warstw podbudowy z tłucznia lub elementów betonowych grubości 10-20 cm. Droga ta obramowana jest krawężnikiem betonowym, nie posiada chodników i poboczy.

Tereny sąsiadujące z drogą to tereny zabudowy mieszkalnej i usługowej.

Działka przeznaczona pod budowę drogi stanowi lub będzie własnością Inwestora.

2.2 Istniejące oznakowanie

Projektowana jest podporządkowana w stosunku do ul. Konopnickiej. Przed skrzyżowaniem z ul. Konopnicką ustawiony jest znak a-7 „Ustąp pierwszeństwa”. Na wysokości schodów do budynku Nr 14 wykonany jest próg zwalniający U-16d. Próg ten jest oznakowany jest znakiem A-11 i B-33 oraz ustawione jest lustro U-18a.

Istniejące oznakowanie pokazane jest na rysunku stałej organizacji ruchu kolorem wyszarzanym (rys. 2).

3. Projektowana organizacja ruchu

Projektowana droga posiadać będzie jezdnię szerokości 5,0m, obustronne chodniki szerokości 1,35 ÷ 2,00m i wydzielone miejsca postojowe o wymiarach 2,50x5,00m. W ramach miejsc postojowych wyznaczone będą miejsca dla niepełnosprawnych o wymiarach 3,60x5,00m.

Projektowana droga będzie podporządkowana w stosunku do ul. Konopnickiej. Przed skrzyżowaniem z ul. Konopnicką znak A-7 „Ustąp pierwszeństwa” zostanie ustawiony w nowym miejscu.

Próg zwalniający i jego oznakowanie pionowe oraz lustro zostaną zdemontowane. Dla zabezpieczenia ruchu pieszego na wysokości schodów do budynku nr 14 ustawiona będzie balustrada U-11a.

Projektowane miejsca postojowe zostaną wydzielone kostką koloru czerwonego i oznakowane znakami D-18. Miejsca postojowe przeznaczone dla niepełnosprawnych zostaną oznakowane znakiem poziomym P-24 oraz tabliczką T-29.

Projektowane oznakowanie pokazane jest na rysunku stałej organizacji ruchu (rys. 2).

4. Zestawienie znaków pionowych

Projektowane oznakowanie poziome:

- P-24 „symbol osoby niepełnosprawnej” - 3 szt.

Istniejące oznakowanie pionowe do przestawienia:

- A-7 „Ustąp pierwszeństwa” - 1 szt.

Projektowane oznakowanie pionowe:

- D-4a „droga bez przejazdu” - 1 szt.

- D-18 „parking” - 2 szt.

- D-18a „parking miejsce zastrzeżone” - 2 szt.

- T-29 „miejsce dla poj. osób niepełnosprawnych” - 2 szt.
Urządzenie zabezpieczające ruch – balustrada U-11a - 10 mb.

Projektowane znaki drogowe pionowe należy wykonać jako „małe”. Tarcze znaków powinny być pokryte folią odbłaskową typu 2. Słupki do znaków z rur ocynkowanych o średnicy \varnothing 60. Oznakowanie poziome należy wykonać jako cienkowarstwowe odbłaskowe.

Balustradę U-11a wykonać z rur stalowych ocynkowanych i malowanych proszkowo. Kolor należy uzgodnić z Zarządcą drogi.

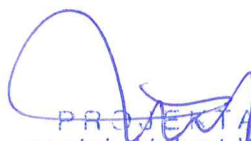
5. Uzasadnienie wprowadzenia zmian organizacji ruchu

Budowany drogi przy ul. Konopnickiej wymaga nowego oznakowania i dostosowania istniejącego oznakowania do nowej sytuacji.

6. Termin wprowadzenia

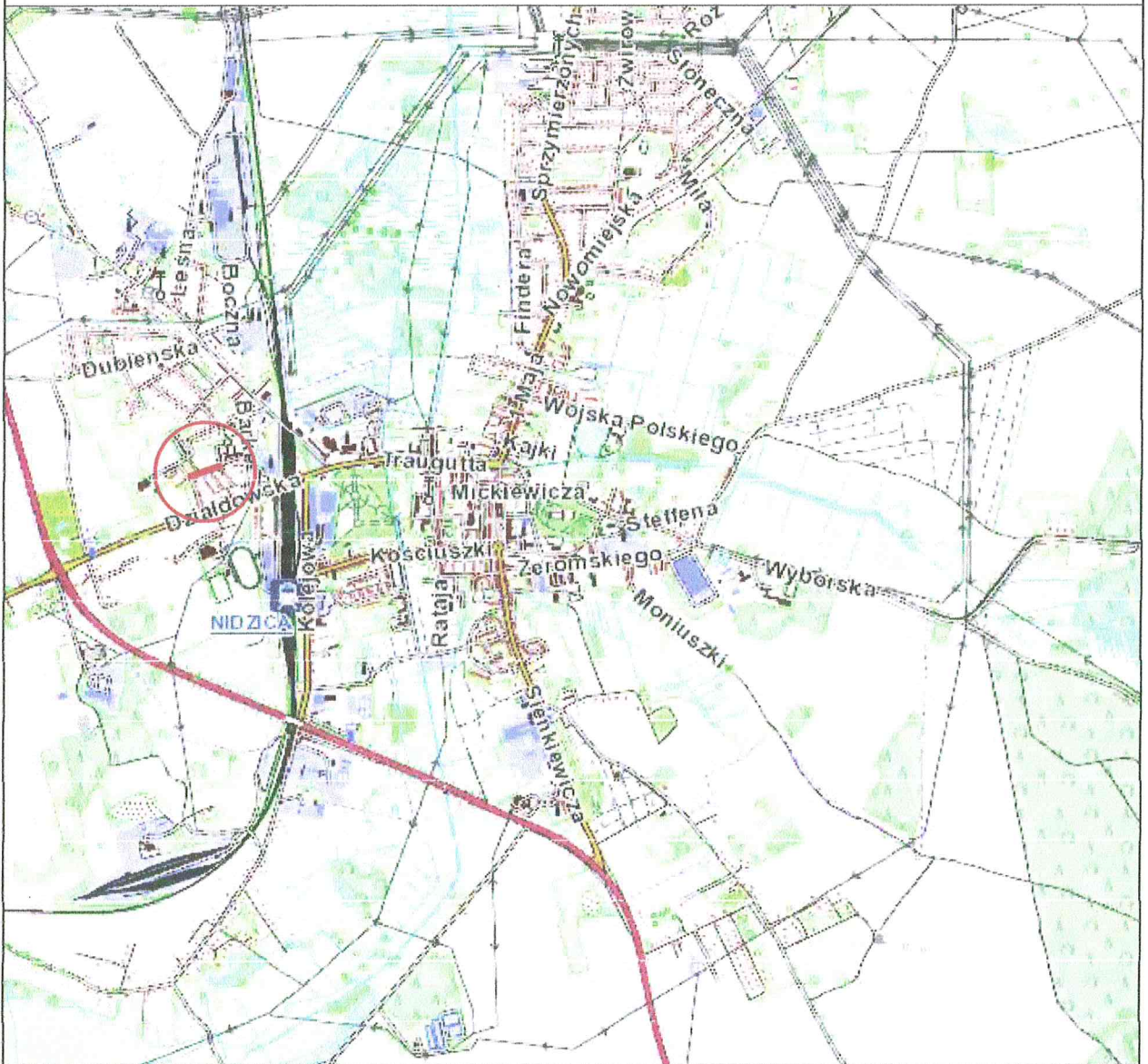
Przewidywany termin wprowadzenia organizacji III kwartał 2017 rok.

Opracował:


PROJEKTANT
mgr inż. Hubert Kowalski
Upr. Nr WAM/0086/POOD/04
art. 13 ust. 1 pkt 1 i art. 14 ust. 1 pkt 2a

PLAN ORIENTACYJNY

skala 1:25000



Ulica Konopnickiej
Miejscowość Nidzica
Gmina Nidzica

 *Ulica Konopnickiej*