

EGZ. NR:

Faza projektu:

PROJEKT BUDOWLANO – WYKONAWCZY
BRANŻA ENERGETYCZNA

Nazwa opracowania

PRZEBUDOWA DROGI
W TATARACH GM. NIDZICA

Nazwa obiektu:

Publiczna droga gminna w Tatarach

Adres:

Miejscowość Tatarzy gm. Nidzica,
woj. Warmińsko-Mazurskie

Nr ewid. działek na których zlokalizowana jest inwestycja:

Nr Obrębu	Nr działki	Nowy numer po podziale
23 Piątki	209/1	Bez zmian
22 Tatarzy	14/1	14/4
22 Tatarzy	22	22/2
22 Tatarzy	13	13/2
22 Tatarzy	11/1	Bez zmian
22 Tatarzy	23	23/2
22 Tatarzy	5/4	Bez zmian

Inwestor:

Gmina Nidzica
Pl. Wolności 1, 13-100 Nidzica

Autorzy projektu:

Projektant branża energetyczna:

mgr inż. Grzegorz Sędlak

Nr uprawnień:

140/89/OL § 2 ust.1 pkt.1, § 5 ust.1,
§ 7, § 13 ust.1 pkt4, lit. d
Członek Izby Inż. Bud. WAM/IE/2372/02

Podpis:

NIDZICA, WRZESIEŃ - 2015r.

ZAWARTOŚĆ OPRACOWANIA:

1. Warunki przyłączenia do sieci elektroenergetycznej z dnia 21.09.2015 r. nr P/15/042609	
2. Uzgodnienia.	
2.1. ZUDP w Nidzicy.	
2.2. Uzgodnienie przez ENERGA – OPERATOR Rejon Dystrybucji w Szczytnie.	
3. Opis techniczny.	
4. Obliczenia techniczne.	
5. Zestawienie materiałów.	
6. Informacja BIOZ.	
7. Rysunki:	
1 – Plan trasy linii kablowej 0,4 kV w Tatarach gm. Nidzica dz. nr 22-5/4, 22-11/1.	
2 – Schemat ideowy zasilania.	

Numer R/15/042609	Miejscowość Olsztyn	Data 21-09-2015
-------------------	---------------------	-----------------

WARUNKI PRZEBUDOWY

(USUNIĘCIA KOLIZJI)

SIECI ELEKTROENERGETYCZNEJ ENERGA – OPERATOR SA

Oddział w Olsztynie

Niniejszy dokument określa niezbędny zakres przebudowy sieci elektroenergetycznej dla kolidującego z siecią (urządzeniami) obiektu:

1. Obiekt:
 - Nazwa: Kolizja istniejących urządzeń elektroenergetycznych nN z projektowaną budową drogi.
 - Adres (Nr działki): Tatary
gm. Nidzica , działka numer 22-5/4; 11/1
2. Istniejące urządzenia elektroenergetyczne podlegające przebudowie:
 - 2.1. Odcinek kablowy [nN] - polietylen usieciowany [0285-01/04] – YAKXS 4 x 120mm²
3. Zakres niezbędnej przebudowy sieci:
 - 3.1. Urządzenia WN i SN:
 -
 - 3.2. Stacja transformatorowa:
 -
 - 3.3. Urządzenia nN:

Wyżej wymieniony odcinek linii kablowej nN (YAKXS 4 x 120mm² 0285-01/04) zasilonej ze stacji transformatorowej S-0285 obwód 01 kolidujący z projektowaną budową drogi wewnętrznej działki nr 5/4 i 11/1, przebudować poza obręb kolizji z zachowaniem istniejącego układu sieci.
 - 3.4. Demontaże:
 -
4. Inne ustalenia:
 - 4.1. Dotyczy projektu budowlanego:

Odbiorca opracuje projekt budowlany - wykonawczy przebudowy linii kablowej nN (zgodnie z obowiązującymi w ENERGA OPERATOR SA standardami technicznymi i wytycznymi do Projektowania) i uzgodnić je z ENERGA - OPERATOR SA Oddział w Olsztynie, Rejon Dystrybucji w Szczytnie - Dział Dokumentacji Energetycznej;
 - 4.2. Inne wymagania:
 - 4.2.1. W przypadku wystąpienia kolizji urządzeń elektroenergetycznych nie będących własnością ENERGA-OPERATOR SA Oddział w Olsztynie, należy ich przebudowę uzgodnić z właścicielem.
 - 4.2.2. W przypadku wystąpienia kolizji innych urządzeń elektroenergetycznych niż ww. należy je przebudować poza obszar występowania kolizji z zachowaniem istniejącego układu sieci.
 - 4.2.3. W miejscach ewentualnych skrzyżowań z innymi urządzeniami sieciowymi lub drogami, linię kablową należy zabezpieczyć poprzez założenie rur osłonowych.
 - 4.2.4. Ewentualne materiały uzyskane z demontażu i niewykorzystane przy przebudowie należy przekazać do Rejonu Dystrybucji w Szczytnie.
 - 4.2.5. Przebudowę urządzeń należy wykonać bez ich wyłączenia z użytkowania w technologii umożliwiającej zachowanie ciągłości dostaw energii lub czasowe wyłączenie i codzienne załączania urządzeń do pracy.
 - 4.2.6. Od właścicieli gruntów, na których umieszczone zostaną przebudowywane urządzenia elektroenergetyczne będące własnością ENERGA - Operator SA Oddział w Olsztynie, należy uzyskać zgodę na budowę lub modernizację w formie ustanowienia służebności przesyłu lub odpowiednich decyzji administracyjnych.
5. Rozpoczęcie prac projektowych, jak również budowlano – montażowych na podstawie niniejszych warunków przebudowy sieci odbywa się na zasadach uzgodnionych z ENERGA – OPERATOR SA Oddział w Olsztynie.
6. Ewentualne odwołanie od niniejszych warunków przebudowy sieci jest możliwe w okresie jednego miesiąca od daty ich wydania. Brak stanowiska Podmiotu występującego o usunięcie kolizji uznawane będzie jako ich akceptacja.
7. Warunki przebudowy sieci ważne są przez okres 2-ech lat od daty ich określenia.



Energa
operator

Żurow Krzysztof
OPRACOWAŁ
tel. 896121639

Jacek Szukowski
Dyrektor
Rejonu Dystrybucji

ZATWIERDZIŁ

- Otrzymują:
1. Wnioskodawca
 2. ENERGA-OPERATOR SA Oddział w Olsztynie Rejon Dystrybucji w Szczytnie
ul. Cicha 7, 10-950 Olsztyn

Specjalista ds. Przyłączeń

Jacek Więcek

PROTOKÓŁ NARADY KOORDYNACYJNEJ NR G.6630.78.2015

przeprowadzonej w formie spotkania zainteresowanych podmiotów w Starostwie Powiatowym w Nidzicy w Powiatowym Ośrodku Dokumentacji Geodezyjnej i Kartograficznej w Nidzicy przy ul. Olsztyńskiej 28

Przedmiot narady : sieć elektroenergetyczna w Tatarach

Lokalizacja obiektu: gmina Nidzica obręb Tatary dz. 11/1, 5/4, 13, 14/1, 22 i 23 obręb Piatki dz. 209/1

Wnioskodawca: Nadzór Projektowanie - Obsługa Inwestycji Drogowych mgr inż. Hubert Kowalski
ul. Warszawska 25/6, 13-100 Nidzica

Inwestor: Gmina Nidzica Plac Wolności 1, 13-100 Nidzica

Na podstawie art. 28b ust 1, 4 ustawy z dnia 17 maja 1989r. Prawo geodezyjne i kartograficzne (Dz. U. z 2010r Nr 193 poz. 1287 z późn. zm.) uczestnicy narady koordynacyjnej przeprowadzonej na posiedzeniu w dniu **2015-10-14**

1. Uzgodnili lokalizację ww sieci uzbrojenia terenu bez uwag.
2. Uzgodnili lokalizację ww sieci uzbrojenia terenu z uwzględnieniem uwag zawartych w załączniku nr 1
3. Nie uzgodnili lokalizacji ww sieci uzbrojenia terenu

Uzgodnienie nie dotyczy:

- a. zajęcia pasa drogowego art. 40 ustawy „o drogach publicznych” z 21.03.85 Dz. U. nr 14 poz.60 z późn. zm.
- b. zachowania właściwych odległości obiektów budowlanych od zewnętrznej krawędzi drogi /art.43/.
- c. przestrzegania przepisów Roz. Min. Transp. i Gospod. Wodnej z dn.02.03.99 /Dz. U. nr 43 poz.430/ w tych sprawach należy dokonać uzgodnień z właściwym zarządcą dróg
- d. kolizji z urządzeniami melioracji szczegółowych i podstawowych, które nie wchodzą w skład sieci uzbrojenia teren /art.2 pkt11 ustawy ”prawo g i k”/ należy je uzgodnić z Zarządem Melioracji i Urządzeń Wodnych Województwa Warmińsko-Mazurskiego.

Uwagi dodatkowe:

1. Przestrzegać uzgodnień branżowych uzyskanych wcześniej.
2. Nie uwzględniono kolizji z przewodami i urządzeniami infrastruktury technicznej, obiektami budowlanymi, zielenią wysoką i pomnikami przyrody nie wykazanymi na mapie opracowanego projektu.
3. W celu zachowania niezmiennego położenia punktów osnowy geodezyjnej roboty ziemne należy wykonywać pod nadzorem jednostki geodezyjnej obsługującej budowę. W przypadku zniszczenia punktów osnowy geodezyjnej inwestor ma obowiązek na własny koszt zlecić uprawnionej jednostce wykonawstwa geodezyjnego wznowienie tych punktów.
4. Urządzenia podziemne i naziemne winny być wytyczone przez jednostki wykonawstwa geodezyjnego.
5. Urządzenia podziemne podlegają inwentaryzacji powykonawczej przed zasypaniem na zlecenie i koszt inwestora.

Załączniki:

1. Stanowiska uczestników narady koordynacyjnej
2. Plan sytuacyjny z propozycją usytuowania projektowanych sieci

Z up. STAROSTY

Marek Kaszubski
Przewodniczący narady
koordynacyjnej

do protokołu z narady koordynacyjnej z dnia 14.10.2015

dotyczy: sieci elektroenergetycznej w Tatarach na działce 11/1, 5/4, 13, 14/1, 22 i 23 i obrot. Platki do 209/1

MIEJSKI WODOKANALIZACJA dotyczący wniosku :

Spółka z o.o.
13-100 NIDZICA, ul. Kolejowa 17 C
tel./fax (0-89) 625-26-30
NIP 745-000-07-07, Regon 510563027

uzgodniono, bez

BEZES ZARZĄDU
mgr inż. Bogdan Kalinowski

uzgodniono bez uwag

URZĄD MIEJSKI

13-100 Nidzica, Pl. Wolności 1
woj. warmińsko-mazurskie
tel. (089) 625-07-10, fax 625-07-11
000687764

INSPEKTOR
zażądanie do gminnych
Teresa Bzobowska



operator

ENERGA-OPERATOR SA
Oddział w Olsztynie
Rejon Dystrybucji w Szczytnie
ul. Polna 28
12-100 Szczytno
NIP 583-000-11-90

Bez uwag

mgr inż. Tomasz Korzeniowski

STAROSTWO POWIATOWE

13-100 Nidzica
ul. Traugutta 23
tel./fax: 89-625-32-79

uzgodniono bez uwag

Zastępca STAROSTY

mgr Agnieszka Szczepkowska
Kierownik Wydziału
Budownictwa i Ochrony Środowiska

PIIRB w Nidzicy - uzgodniono bez uwag

POWIATOWY INSPEKTOR
NADZORU BUDOWLANEGO

mgr inż. Tomasz Korzeniowski

ENERGA OPERATOR SA
Oddział w Olsztynie
Dział Dokumentacji Energetycznej w Szczytnie

Olsztyn, 22.10.2015 roku

UZGODNIENIE DOKUMENTACJI

Nr uzgodnienia: **PT/002721/65/15**
Dokumentacja: **Przebudowa trasy linii kablowej nN –usunięcie kolizji z budową drogi wewnętrznej.**
Miejscowość: **Tatary**
Ulica:
Działki **5/4, 11/1**
Gmina: **Nidzica**
Zakres: formalno-prawny oraz techniczny (zgodność z rozwiązaniami technicznymi i standardami uzgodnienia: przyjętymi do stosowania w ENERGA - OPERATOR SA)
Uzgodniono: **TAK**

Z uwagami:

1. Do projektu załączyć wypis z ewidencji działek.
2. Na planie wyodrębnić odcinek kabla zaprojektowanego po nowej trasie
3. Dokonać zmiany załącznika graficznego do aktu notarialnego dotyczącego służebności- Repertorium A Nr 670/2014 , w związku z nową trasą kabla.
4. Projekt uzupełnić o schemat linii.

Zastrzeżenia:

1. O rozpoczęciu robót powiadomić Rejon Dystrybucji.
2. Napotkane w czasie robót kolizje, zbliżenia, skrzyżowania z czynnymi urządzeniami Elektroenergetycznymi należy zgłaszać do Rejonu Dystrybucji.
3. Prace w pobliżu urządzeń podziemnych i nadziemnych Elektroenergetyki wykonywać ze szczególną ostrożnością z zachowaniem przepisów i bezpiecznych odległości.

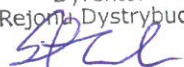
Uzgodnienie ważne jest do: **22.10..2016 roku**

Niniejsze uzgodnienie nie zwalnia od obowiązku dotrzymania procedury poprzedzającej rozpoczęcie robót budowlanych określonej w ustawie z dnia 7 lipca 1994 Prawo Budowlane oraz od odpowiedzialności w zakresie stosowania obowiązujących przepisów budowy i norm.

Załączniki:

1. Projekt

Zatwierdził

Dyrektor
Rejonu Dystrybucji

Jacek Sztukowski

Opis techniczny.

1. Podstawa opracowania

- a) warunki przyłączenia do sieci elektroenergetycznej z dnia 21.09.2015 r. nr P/15/042609,
- b) inwentaryzacja istniejących urządzeń energetycznych,
- c) obowiązujące przepisy i normy w zakresie budowy urządzeń elektroenergetycznych,
- d) uzgodnienia dokonane w fazie projektowania,
- e) zlecenie inwestora.

2. Inwentaryzacja sieci i urządzeń w zakresie objętym projektem.

W obszarze objętym projektowaniem znajduje się linia kablowa typu YAKXS 4x120 mm² obwód nr 01 zasilony ze stacji transformatorowej „PIĄTKI KOL.” S – 0285 wyposażonej w transformator o mocy 100 kVA.

3. Zakres rzeczowy projektowanych sieci i urządzeń.

Projekt niniejszy obejmuje:

- a) przełożenie linii kablowej n.n. 0,4 kV,

4. Charakterystyka terenu.

- a) trasa istniejącego kabla n.n. 0,4 kV przebiega w pasie drogowym drogi gminnej.

5. Stan projektowany.

Kolidujący z projektowaną budową drogi wewnętrznej odcinek linii kablowej typu YAKXS 4x120 mm² przebudować poza obręb kolizji zgodnie z rysunkiem nr 1.

Dodatkowy odcinek wykonać kablem typu YAKXS 4x120 mm² stosując mufę przelotową typu ZRM-4/JLP-CX4 120-150.

Kabel układać zgodnie z prenormą SEP N SEP-E-004 „Elektroenergetyczne i sygnalizacyjne linie kablowe. Projektowanie i budowa”.

6. Ochrona od porażień.

System ochrony od porażień prądem elektrycznym pozostaje istniejący.

7. Uwagi końcowe.

- Po zakończeniu robót wykonać pomiary rezystancji uziemień oraz rezystancji izolacji linii kablowej.
- Całość robót wykonać zgodnie z obowiązującymi Polskimi Normami, katalogami oraz PBUE.
- Uwagi instytucji uzgadniających uwzględniono w projekcie.

ZESTAWIENIE MATERIAŁÓW

1. Mufa kablowa ZRM-4/JLP-CX4 120-150	1	szt.
2. Rura osłonowa DVK 110	10	m
3. Kabel YAKXS 4 x 120 mm ²	0,018	km
4. Pianka poliuretanowa		wg potrzeb
5. Opaski kablowe informacyjne	2	szt.
6. Piasek na podsypkę		wg potrzeb

Informacja dotycząca bezpieczeństwa i ochrony zdrowia

OBIEKT: Linia kablowa n. n. 0,4 kV,
ADRES: Tatary, gm. Nidzica dz. nr 22-5/4, 22-11/1.
INWESTOR: Energa – Operator S.A. Oddział w Olsztynie
10 – 950 Olsztyn ul. Tuwima 6

Data opracowania: wrzesień 2015

UWAGI:

1. Informacja zgodna z przepisami rozporządzenia Ministra Infrastruktury z dnia 23.06.2003 r. w sprawie informacji dotyczącej bezpieczeństwa i ochrony zdrowia oraz planu bezpieczeństwa i ochrony zdrowia (Dz. U. 03.120.1126. z 10.07.2003r.).
2. Informację sporządzono na podstawie przepisu §2 pkt 1 w/w rozporządzenia.

OPRACOWAŁ:

Część opisowa

1. Zakres robót zamierzenia budowlanego oraz kolejność realizacji:

Zamierzenie budowlane obejmuje:

- Wykonanie wykopu kabla elektroenergetycznego n. n. 0,4 kV istniejącego,
- Wykonanie wykopu pod kabel projektowany,
- Ułożenie kabla elektroenergetycznego,
- Zmufowanie istniejącego kabla z projektowanym,
- Ułożenie rur osłonowych,
- Wykonanie pomiarów uziemień i skuteczności ochrony przeciwporażeniowej,
- Przysypanie kabla i ubicie gruntu,
- Uporządkowanie terenu budowy.

2. Wykaz istniejących obiektów budowlanych.

- Linia kablowa n.n. 0,4 kV

3. Elementy zagospodarowania działki i terenu, które mogą stwarzać zagrożenie bezpieczeństwa i zdrowia ludzi.

- Pojazdy drogowe poruszające się po drodze,
- Linia napowietrzna n.n. 0,4 kV.

4. Sposób prowadzenia instruktażu pracowników przed przystąpieniem do realizacji robót.

Należy prowadzić stały nadzór nad pracami oraz dokonać przeszkolenia pracowników w zakresie BHP przed przystąpieniem do robót:

- Na stanowisku pracy przed przystąpieniem do każdej nowo wykonywanej pracy oraz przed każdą zmianą stanowiska pracy),
- Okresowe szkolenie (przeprowadzane co najmniej 1 raz na 2-3 miesiące),
- Wstępne szkolenie (przeprowadzane przed dopuszczeniem pracownika do pracy na danej budowie).

5. Maszyny i urządzenia techniczne użytkowane na placu budowy

Zagrożenia występujące przy wykonywaniu robót budowlanych przy użyciu maszyn i urządzeń technicznych:

pochwycenie kończyny górnej lub kończyny dolnej przez napęd (brak pełnej osłony napędu),

- potrącenie pracownika lub osoby postronnej łyżką koparki przy wykonywaniu robót na placu budowy lub w miejscu dostępnym dla osób postronnych (brak wygradzenia strefy niebezpiecznej),
- porażenie prądem elektrycznym (brak zabezpieczenia przewodów zasilających urządzenia mechaniczne przed uszkodzeniami mechanicznymi).

Maszyny i inne urządzenia techniczne oraz narzędzia zmechanizowane powinny być montowane, eksploatowane i obsługiwane zgodnie z instrukcją producenta oraz spełniać wymagania określone w przepisach dotyczących systemu oceny zgodności.

Maszyny i inne urządzenia techniczne, podlegające dozorowi technicznemu, mogą być używane na terenie budowy tylko wówczas, jeżeli wystawiono dokumenty uprawniające do ich eksploatacji.

Wykonawca, użytkujący maszyny i inne urządzenia techniczne, niepodlegające dozorowi technicznemu, powinien udostępnić organom kontroli dokumentację techniczno – ruchową lub instrukcję obsługi tych maszyn lub urządzeń.

Operatorzy lub maszyniści żurawi, maszyn budowlanych, kierowcy wózków i innych maszyn o napędzie silnikowym powinni posiadać wymagane kwalifikacje.

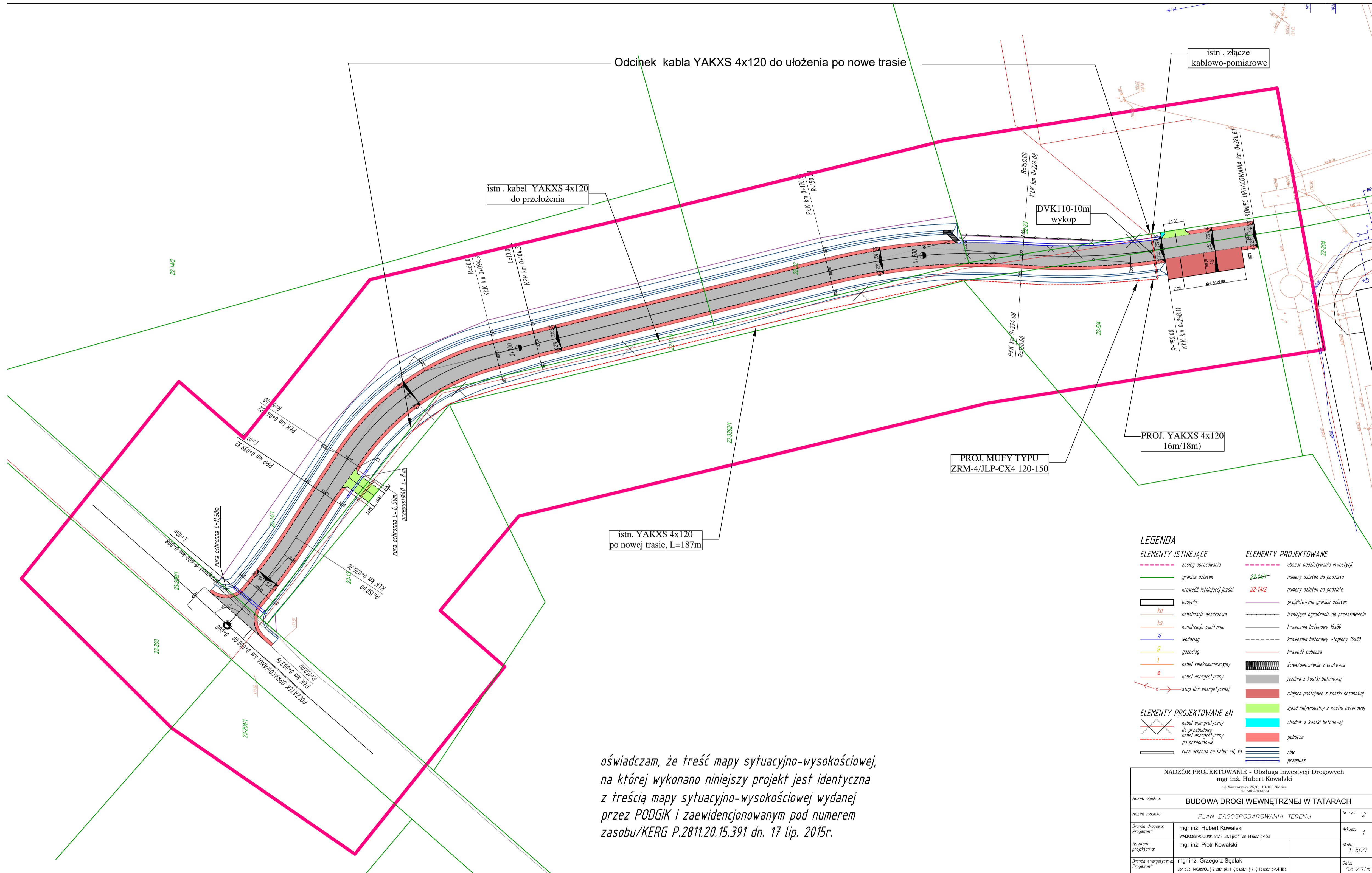
Stanowiska pracy operatorów maszyn lub innych urządzeń technicznych, które nie posiadają kabin, powinny być:

- zadaszone i zabezpieczone przed spadającymi przedmiotami,
- osłonięte w okresie zimowym.

6. Środki techniczne i organizacyjne zapobiegające niebezpieczeństwom wynikającym z wykonywania robót budowlanych.

- Stały nadzór osób funkcyjnych na budowie (kierownik budowy, kierownicy robót, majstrowie) przy wykonywaniu prac budowlanych,
- Przestrzeganie szkolenia pracowników w zakresie BHP,
- Stosowanie przez pracowników odzieży roboczej, ochronnej, sprzętu ochrony osobistej (rękawice ochronne, kaski ochronne, okulary ochronne),
- Stosowanie zabezpieczeń wykopów (barierki ochronne, liny bezpieczeństwa)
- Oznakowanie robót wykonywanych w pasie drogowym drogi gminnej,
- Prace przy podłączeniu kabla do istniejącego złącza kablowo - pomiarowego wykonywać sprzętem zapewniającym bezpieczeństwo z zachowaniem szczególnej ostrożności,

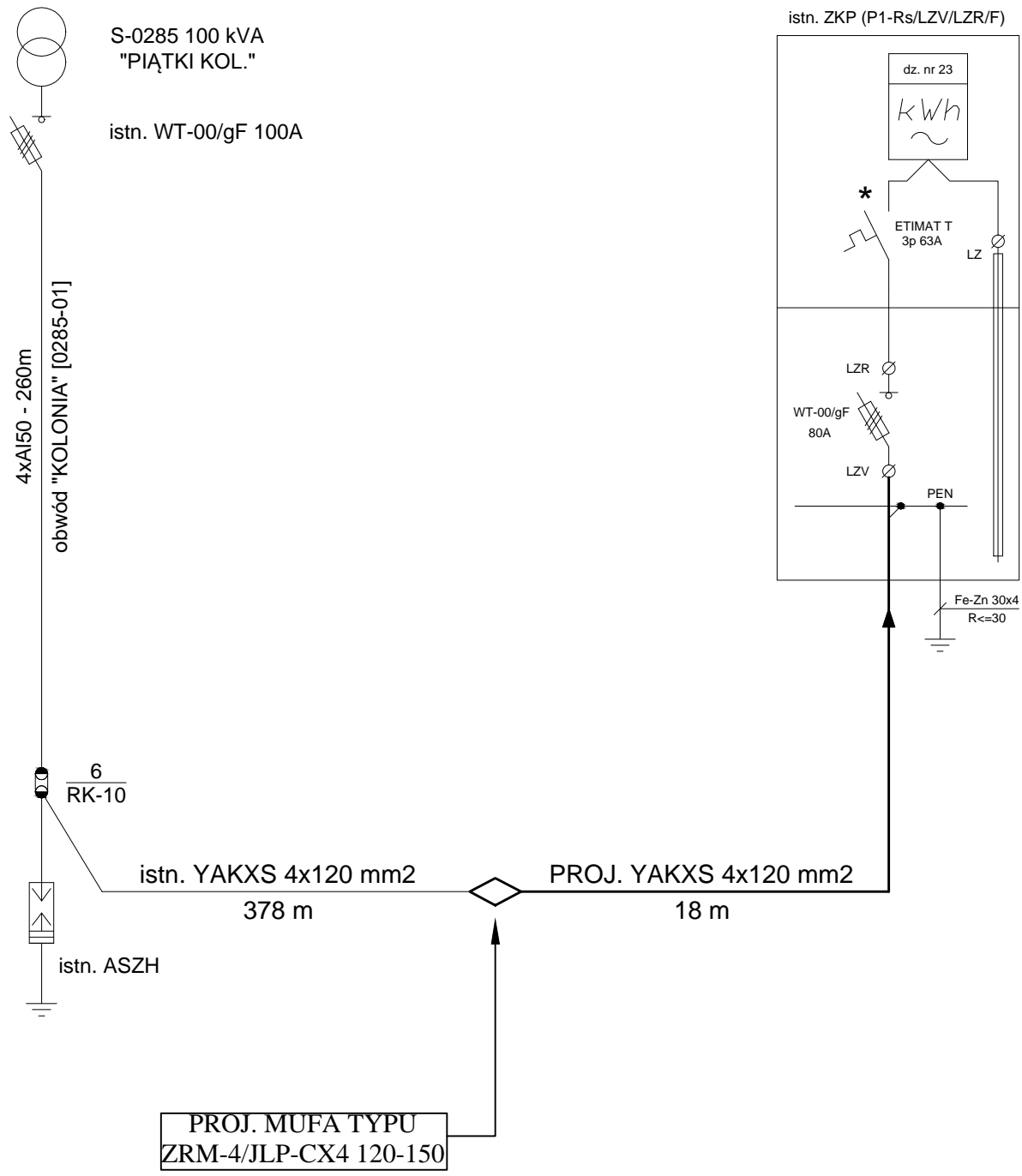
- Stosować na budowie wyłącznie urządzenia posiadające świadectwo dopuszczenia do użytku i znak bezpieczeństwa „B”,
- Wszelkie roboty budowlane winny być wykonywane wyłącznie przez osoby wykwalifikowane, odpowiednio przeszkolone.



oświadczam, że treść mapy sytuacyjno-wysokościowej, na której wykonano niniejszy projekt jest identyczna z treścią mapy sytuacyjno-wysokościowej wydanej przez PODGiK i zaewidencjonowaną pod numerem zasobu/KERG P.2811.20.15.391 dn. 17 lip. 2015r.

LEGENDA	
ELEMENTY ISTNIEJĄCE	ELEMENTY PROJEKTOWANE
--- zasięg opracowania	--- obszar oddziaływania inwestycji
--- granice działek	22-142 numery działek do podziału
--- krawężki istniejącej jezdni	22-142 numery działek po podziale
--- budynki	--- projektowana granica działek
kd --- kanalizacja deszczowa	--- istniejące ogrodzenie do przestawienia
ks --- kanalizacja sanitarna	--- krawężnik betonowy 15x30
W --- wodociąg	--- krawężnik betonowy wyspiony 15x30
G --- gazociąg	--- krawężki pobocza
f --- kabel telekomunikacyjny	--- ścieki/lumocieni z brukowca
e --- kabel energetyczny	--- jezdnia z kostki betonowej
o --- stopy linii energetycznej	--- miejsca postojowe z kostki betonowej
ELEMENTY PROJEKTOWANE eN	--- zjazd indywidualny z kostki betonowej
--- kabel energetyczny do przebudowy	--- chodnik z kostki betonowej
--- kabel energetyczny po przebudowie	--- pobocze
--- rura ochronna na kablu ek, td	--- rów
	--- przepust

NADZÓR PROJEKTOWANIE - Obsługa Inwestycji Drogowych mgr inż. Hubert Kowalski ul. Wesoła 25/16, 13-100 Nidzica tel. 500 280 829			
Nazwa obiektu:	BUDOWA DROGI WEWNĘTRZNEJ W TATARACH		Nr rys.: 2
Nazwa rysunku:	PLAN ZAGOSPODAROWANIA TERENU		
Branda drogowy:	mgr inż. Hubert Kowalski		Arkusze: 1
Projektant:	WAM0086PO0004 ust.13 ust.1 pkt 1 i ust.14 ust.1 pkt 2a		
Asystent projektanta:	mgr inż. Piotr Kowalski		Skala: 1:500
Branda energetyczny:	mgr inż. Grzegorz Sędziak		Data: 08.2015
Projektant:	ust.13 ust.1 pkt 1, § 7 ust.1 pkt 4, Rd		



NADZÓR PROJEKTOWANIE - Obsługa Inwestycji Drogowych mgr inż. Hubert Kowalski		
Temat	Budowa drogi wewnętrznej w Tatarach - kolizja linią kablową n.n.	
Adres:	Tatary, dz. nr 5/4, 11/1 gm. Nidzica	Rys. nr 2
Inwestor:	GMINA NIDZICA 13-100 Nidzica, Plac Wolności 1	Data: 09.2015
Branża:	Elektryczna	Skala:
Treść:	Schemat ideowy zasilania	
Projektował:	mgr inż. Grzegorz Sędłak, upr. bud. Nr 131/88/OL, 140/89/OL §2 ust. 1 p. 1, §5 ust. 1, §7, §13 ust. 1. P. 4d	