

STAROSTWO POWIATOWE
13-100 Nidzica
ul. Traugutta 23
tel./fax 89-625-32-79

Załącznik nr²..... stanowiący
integralną część ^{decyzji nr 277/2014}.....
z dnia ^{22.11.2014}..... zawierający
opieczutowanych kart rysunków i opis

Z up. STAROSTY
mgr Agnieszka Szczepkowska
Kierownik Wydziału
Budownictwa i Ochrony Środowiska

PION – Nidzica

Krzysztof Ojrzyński

Projektowanie Inwestycji Obsługa Nieruchomości

ul. Krzywa 2A/1
NIP 745-103-46-60,

13-100 Nidzica
REGON 510326735 ,

tel.. (0– 89) 625 52 59, fax 625 70 30

tel. kom. 0-602 104 657

Konto: PKO BP S.A. O/Ostróda 68 1020 3613 0000 6102 0038 1954

Ratusz Miejski w Nidzicy

TOM XIII (DODATKOWY) ZAMIENNY

Zawartość tomu: **Projekt budowlany i wykonawczy architektoniczno-konstrukcyjny przebudowy pomieszczenia w kondygnacji podziemnej na salę ekspozycyjną**

Inwestor; Urząd Miejski w Nidzicy
Adres obiektu; plac Wolności 1, 13-100 Nidzica
Data opracowania; czerwiec 2014 r.
Jednostka projektowa / autor opracowania;

Opis poszczególnych tomów całego opracowania projektowego;

- Tom I - Ratusz Miejski w Nidzicy. Inwentaryzacja budowlano-konserwatorska.
- Tom II - Ratusz Miejski w Nidzicy. Opinia o stanie technicznym budynku i możliwości przebudowy.
- Tom III - Ratusz Miejski w Nidzicy. Projekt budowlany i wykonawczy zagospodarowania terenu.
- Tom IV - Ratusz Miejski w Nidzicy. Projekt budowlany i wykonawczy architektoniczno – konstrukcyjny remontu i przebudowy.
- Tom V - Ratusz Miejski w Nidzicy. Projekt budowlany i wykonawczy instalacyjny (instalacje sanitarne)
- Tom VI - Ratusz Miejski w Nidzicy. Projekt budowlany i wykonawczy instalacyjny (instalacje elektryczne i instalacje logiczne).
- Tom VII - Ratusz Miejski w Nidzicy. Projekt budowlany i wykonawczy przebudowy pomieszczeń kancelarii tajnej.
- Tom VIII - Ratusz Miejski w Nidzicy. Projekt budowlany i wykonawczy rewaloryzacji i remontu elewacji.
- Tom IX - Ratusz Miejski w Nidzicy. Projekt tymczasowego podparcia i zabezpieczenia konstrukcji stropów nad piwnicą.
- Tom X - Ratusz Miejski w Nidzicy. Projekt reklam i detalu elewacji w części budynku mieszczącym sklep branży spożywczej – skrzydło północne budynku
- Tom XI - Ratusz Miejski w Nidzicy. Projekt budowlany i wykonawczy rewaloryzacji i remontu elewacji wraz z cokołem budynku oraz projekt remontu pomieszczeń punktu obsługi klienta i części pomieszczeń biurowych na piętrze w skrzydle wschodnim budynku
- Tom XII - Ratusz Miejski w Nidzicy. Projekt budowlany i wykonawczy architektoniczno-konstrukcyjny zamienny i uzupełniający budynku
- Tom XIII - Ratusz Miejski w Nidzicy. Projekt budowlany i wykonawczy architektoniczno-konstrukcyjny przebudowy pomieszczenia w kondygnacji podziemnej na salę ekspozycyjną**

Wszelkie prawa, w tym prawa autorskie zastrzeżone !

1 - egz. inwestora (archiwalny)

PION-NIDZICA

Krzysztof Ojrzyński
mgr inż.

mgr inż. Krzysztof Ojrzyński
Upr. Bud. Nr 18789/OL,
Nr 86/92/OL i Nr 191/94/OL

Kopowanie zabronione

PION – Nidzica		Krzysztof Ojrzyński	
Projektowanie Inwestycji Obsługa Nieruchomości			
ul. Krzywa 2A/1	13-100 Nidzica	tel. (0-89) 625 52 59, fax 625 70 30	tel. kom. 0-602 104 657
NIP 745-103-46-60,	REGON 510326735 ,	Konto: PKO BP S.A. O /Ostróda 68 1020 3613 0000 6102 0038 1954	

Ratusz Miejski w Nidzicy

TOM XIII (DODATKOWY) ZAMIENNY

Zawartość tomu: Projekt budowlany i wykonawczy architektoniczno-konstrukcyjny przebudowy pomieszczenia w kondygnacji podziemnej na salę ekspozycyjną

Inwestor;

Urząd Miejski w Nidzicy


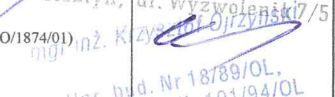
Adres obiektu;

plac Wolności 1, 13-100 Nidzica

Data opracowania;

czerwiec 2014 r.

Jednostka projektowa / autorzy opracowania;

Branża	Projektant / Sprawdzający	Podpis
Architektura - Projektant: - Projektant: - Projektant;	mgr inż. Krzysztof Ojrzyński (upr. bud. Nr 18/89/OL, Nr 86/92/OL, Nr 191/94/OL - §2 ust.1 pkt.1, §6 ust.1,2,3, §7, §13 ust.1 pkt.1 i 2, Nr WAM/BO/1874/01) mgr inż. arch. Dominik Nowina Konopka (upr. bud. Nr 224/71 - §29, §5 ust.1 pkt.1 i 2, Nr WM 0097) mgr inż. arch. Katarzyna Roszkowska	 mgr inż. Krzysztof Ojrzyński arch. mgr inż. arch. Dominik Nowina Konopka ul. Traugutta 23 13-100 Nidzica Nr 18/89/OL, Nr 86/92/OL i Nr 191/94/OL
Konstrukcja - Projektant;	mgr inż. Krzysztof Ojrzyński (upr. bud. Nr 18/89/OL, Nr 86/92/OL, Nr 191/94/OL - §2 ust.1 pkt.1, §6 ust.1,2,3, §7, §13 ust.1 pkt.1 i 2, WAM/BO/1874/01)	 mgr inż. Krzysztof Ojrzyński ul. Traugutta 23 13-100 Nidzica Nr 18/89/OL, Nr 86/92/OL i Nr 191/94/OL

Oświadczenie projektantów;

Nidzica, 29.06.2014 r.

Oświadczenie

Jako projektant projektu p.t. „Projekt budowlany i wykonawczy architektoniczno-konstrukcyjny przebudowy pomieszczenia w kondygnacji podziemnej na salę ekspozycyjną w budynku ratusza miejskiego w Nidzicy. Inwestor: Gmina Nidzica” oświadczam, że wyż. wym. projekt sporządzony został zgodnie z obowiązującymi przepisami i zasadami wiedzy technicznej.

Projektant branży architekt.

arch. mgr inż. arch. Dominik Nowina Konopka
Upr. bud. Nr 224/71
§ 29 i § 5 ust. 1 pkt. 1 i 2
Olsztyn, ul. Wyzwolenia 7/5

Projektant branży konstrukcyjnej;

mgr inż. Krzysztof Ojrzyński
Upr. bud. Nr 18/89/OL,
Nr 86/92/OL i Nr 191/94/OL

POSTANOWIENIE NR *671* / 2014

IZNR.5142.839.2014.ur

Na podstawie art. 123 ustawy z dnia 14 czerwca 1960r. – Kodeks postępowania administracyjnego (Dz. U. z 2013r., poz. 267), w nawiązaniu do art. 36 ust. 1 pkt. 1, art. 89 ust. 2 ustawy z dnia 23 lipca 2003r. o ochronie zabytków i opiece nad zabytkami (Dz. U. z 2014r., poz. 1446) oraz § 4, § 10 ust. 1, ust. 3 i ust. 4, § 24 Rozporządzenia Ministra Kultury i Dziedzictwa Narodowego z dnia 27 lipca 2011 r. w sprawie prowadzenia prac konserwatorskich, prac restauratorskich, robót budowlanych, badań konserwatorskich, badań architektonicznych i innych działań przy zabytku wpisanym do rejestru zabytków oraz badań archeologicznych (Dz. U. z 2011 r., nr 165, poz. 987),

po rozpatrzeniu wniosku: Burmistrza Miasta Nidzica, Pl. Wolności 1, 13-100 Nidzica

z dnia: 26.09.2014 r. (data wpływu: 30.09.2014 r.), uzupełnionym w dniu 26.11.2014r.

o wydanie: pozwolenia na prowadzenie robót budowlanych polegających na przebudowie i remoncie ze zmianą sposobu użytkowania Ratusza Miejskiego w Nidzicy położonego przy Placu Wolności 1, na dz. ewid. nr 6-13 i nr 6-14/12

oraz po ocenie danych przedstawionych we wniosku i załącznikach do niego:

1. „Tom XII - projekt budowlany i wykonawczy architektoniczno-konstrukcyjny zamienny i uzupełniający”; inwestor: Urząd Miejski w Nidzicy; adres inwestycji: Plac Wolności 1, 13-100 Nidzica; jednostka projektowa: PION-Nidzica Krzysztof Ojrzyński; oprac. kwiecień 2014r.
2. „Tom XIII - projekt budowlany i wykonawczy architektoniczno-konstrukcyjny przebudowy pomieszczenia w kondygnacji podziemnej na salę ekspozycyjną”; inwestor: Urząd Miejski w Nidzicy; adres inwestycji: Plac Wolności 1, 13-100 Nidzica; jednostka projektowa: PION-Nidzica Krzysztof Ojrzyński; oprac. czerwiec 2014r.

WARMIŃSKO-MAZURSKI
WOJEWÓDZKI KONSERWATOR ZABYTKÓW
postanawia:

- I. zatwierdzić pod względem konserwatorskim załączony do wniosku projekt budowlany przebudowy i remontu Ratusza Miejskiego położonego przy Placu Wolności 1 w Nidzicy obejmujący wykonanie n/w prac:
 1. przebudowa pomieszczeń wewnętrznych w kondygnacji podziemnej na salę ekspozycyjną;
 2. remont pomieszczeń wewnętrznych kondygnacji podziemnej oraz naprawa stropów nad kondygnacją podziemną;
 3. wykonanie izolacji poziomej budynku;
 4. remont dziedzińca wraz z wykonaniem schodów kamiennych;
 5. montaż podjazdu dla osób niepełnosprawnych od strony dziedzińca oraz pochylni w zachodniej klatce schodowej;
 6. wydzielenie p.poż. klatek schodowych w skrzydle wschodnim i zachodnim;
 7. montaż klap oddymiających w zachodniej i wschodniej klatce schodowej;
 8. remont pomieszczeń wewnętrznych w kondygnacji parteru, I i II piętra;
 9. montaż przeszkleń ścianek działowych o konstrukcji drewnianej, oddzielających „salę z wieżą” od korytarza komunikacji ogólnej i sali posiedzeń rady miejskiej.
- II. zobowiązać wnioskodawcę do uzyskania pozwolenia WKZ na w/w zakres prac po wyłonieniu postępowaniu o udzielenie zamówienia publicznego osoby kierującej robotami budowlanymi oraz osoby wykonującej nadzór inwestorski.
- III. zobowiązać wnioskodawcę do prowadzenia prac ziemnych pod nadzorem archeologicznym, na który należy uzyskać odrębne pozwolenia WKZ zgodnie z art. 36 ust. 1 pkt. 5 w/w ustawy o ochronie zabytków i opiece nad zabytkami.
- IV. zobowiązać wnioskodawcę do zachowania odkrytych w trakcie badań archeologicznych średniowiecznych relikwów architektonicznych, ich zabezpieczenia i konserwacji, na które należy uzyskać odrębne pozwolenia WKZ zgodnie z art. 36 ust. 1 pkt. 1 w/w ustawy o ochronie zabytków i opiece nad zabytkami.

za zgodą
z dnia 16.12.2014r.

mgr inż. Krzysztof Ojrzyński

Upr. bud. Nr 12/89/OL,
Nr 86/92/OL TNr 191/94/OL

verte

UZASADNIENIE

Budynek ratusza przy Placu Wolności 1 w Nidzicy dz. ewid. nr 13 i 14/12 obr. 6 objęty jest prawną ochroną konserwatorską w oparciu o art. 7 pkt 1 w/w ustawy o ochronie zabytków i opiece nad zabytkami, na podstawie decyzji WKZ:

- 1) z dnia 29.07.1968 r. wpisującej obiekt do rejestru zabytków województwa warmińsko-mazurskiego.
- 2) z dn. 30.12.1957 r. wpisującej historyczny układ urbanistyczny starego miasta Nidzicy do rejestru zabytków nieruchomości woj. warmińsko-mazurskiego,
- 3) z dn. 31.08.1992 r. wpisującej stanowisko archeologiczne - nawarstwienia kulturowe starego miasta Nidzicy do rejestru zabytków nieruchomości woj. warmińsko-mazurskiego.

Wobec powyższego zgodnie z art. 36 ust. 1 cytowanej ustawy o ochronie zabytków i opiece nad zabytkami, prowadzenie wszelkich prac konserwatorskich, restauratorskich, robót budowlanych, badań konserwatorskich i architektonicznych przy obiekcie wpisanym do rejestru zabytków oraz umieszczanie na zabytku wpisanym do rejestru urządzeń technicznych, tablic, reklam oraz napisów, oraz innych działań, które mogłyby prowadzić do naruszenia substancji lub zmiany wyglądu zabytku wpisanego do rejestru, wymaga uzyskania stosownego pozwolenia WKZ.

Ponadto wszelkie inwestycje na przedmiotowym terenie zakładające jakiegokolwiek prace ziemne należy poprzedzić badaniami archeologicznymi zgodnie z art. 31 ust. 1a wyżej cytowanej ustawy, a mianowicie osoba fizyczna lub jednostka organizacyjna, która zamierza realizować roboty ziemne lub dokonać zmiany charakteru dotychczasowej działalności na terenie, na którym znajdują się zabytki archeologiczne, co doprowadzić może do przekształcenia lub zniszczenia zabytku archeologicznego jest zobowiązana, z zastrzeżeniem art. 82a ust. 1 (*Minister właściwy do spraw kultury i ochrony dziedzictwa narodowego udziela osobie fizycznej lub jednostce organizacyjnej zamierzającej realizować działania, o których mowa w art. 31 ust. 1a, dotacji na przeprowadzenie badań archeologicznych oraz wykonanie ich dokumentacji, w przypadku gdy koszt planowanych badań archeologicznych i ich dokumentacji będzie wyższy niż 2% kosztów planowanych działań*), pokryć koszty badań archeologicznych oraz ich dokumentacji, jeżeli przeprowadzenie tych badań jest niezbędne w celu ochrony tych zabytków.

Tryb wydawania przedmiotowych pozwoleń regulują przepisy w/w rozporządzenia Ministra Kultury i Dziedzictwa Narodowego w sprawie prowadzenia prac konserwatorskich, prac restauratorskich, robót budowlanych, badań konserwatorskich, badań architektonicznych i innych działań przy zabytku wpisanym do rejestru zabytków oraz badań archeologicznych, w tym szczegółowe wymagania, jakim powinien odpowiadać wniosek o wydanie pozwolenia. Przepisy § 4 cytowanego rozporządzenia obligują wnioskodawcę między innymi do przedłożenia danych o osobie kierującej robotami budowlanymi oraz osobie wykonującej nadzór inwestorski. Ponieważ wnioskodawca dostarczył informację iż osoby te zostaną wyłonione w postępowaniu o udzielenie zamówienia publicznego, to zgodnie z zapisami § 11 ust. 1 ww. rozporządzenia wojewódzki konserwator zabytków, w drodze postanowienia, może zatwierdzić pod względem konserwatorskim załączony do wniosku projekt, jeżeli spełnia on warunki do wydania pozwolenia. Jednocześnie przepis § 11 ust. 3 ww. rozporządzenia obliguje wnioskodawcę do przekazania po wyłonieniu w postępowaniu o udzielenie zamówienia publicznego, danych personalnych i adresowych osoby kierującej robotami budowlanymi oraz osoby wykonującej nadzór inwestorski oraz dokumentów potwierdzających spełnianie przez te osobę wymaganych kwalifikacji, o których mowa w § 24 ww. rozporządzenia. Z powyższych wynika, iż zachodzą przesłanki upoważniające organ konserwatorski do zastosowania ww. przepisów. Wobec powyższego postanowiono jak w rozstrzygnięciu.

POUCZENIE

Na postanowienie niniejsze nie przysługuje zażalenie. Zgodnie z art. 142 K.p.a. niniejsze postanowienie strona może zaskarżyć w odwołaniu od decyzji kończącej postępowanie administracyjne.

Po wyłonieniu, w postępowaniu o udzielenie zamówienia publicznego, osoby kierującej robotami budowlanymi oraz osoby wykonującej nadzór inwestorski wnioskodawca przekazuje wojewódzkiemu konserwatorowi zabytków dane personalne i adresowe tych osób oraz dokumenty potwierdzające

spełnianie przez te osoby kwalifikacji, o których mowa w § 24 w/w rozporządzenia Ministra Kultury i Dziedzictwa Narodowego.

Po wydaniu niniejszego postanowienia Wojewódzki Konserwator Zabytków może odmówić wydania pozwolenia w przypadku, gdy osoba wskazana jako kierująca robotami budowlanymi oraz osoba wskazana jako wykonująca nadzór inwestorski nie posiada kwalifikacji, o których mowa w § 24 rozporządzenia Ministra Kultury i Dziedzictwa Narodowego.

Ewentualne wykonywanie prac ziemnych należy prowadzić pod nadzorem archeologicznym, na które wymagane jest uzyskanie odrębnego pozwolenia WKZ zgodnie z art. 36 ust. 1 pkt 5 w/w ustawy o ochronie zabytków i opiece nad zabytkami.

Niniejsze postanowienie nie jest równoznaczne pozwoleniu WKZ na wykonanie niniejszych robót budowlanych.

Otrzymują:

1. Burmistrz Miasta Nidzicy, Pl. Wolności 1, 13-100 Nidzica.
2. a/a

ZASTĘPCA WARMIŃSKO-KAZURSKIEGO
WOJEWÓDZKIEGO KONSERWATORA ZABYTKÓW

Andrzej Kaliczyński

za zgodności
z oryginałem
16.11.2016

mgr inż. Krzysztof Ojczyński

Upr. bud. Nr 18/89/OL,
Nr 88/92/OL i Nr 191/84/OL

Ratusz Miejski w Nidzicy

TOM XII (DODATKOWY)

Zawartość tomu: Projekt budowlany i wykonawczy architektoniczno-konstrukcyjny przebudowy pomieszczenia w kondygnacji podziemnej na salę ekspozycyjną

SPIS ZAWARTOŚCI TOMU XII:

A/ Projekt architektoniczno-konstrukcyjny

Część opisowa

1. Opis ogólny do projektu
2. Opis szczegółowy do projektu

Część graficzna

Rys. Z-7 Sala ekspozycyjna w kond. podziem. (pom. -1.12.) – projekt, przebudowa i aranżacja wnętrza

B/ Dokumenty stanowiące podstawę opracowania projektu zamiennego

Uwaga ogólna:

- I. Wszystkie dokumenty formalno-prawne, w tym decyzje, opinie i postanowienia W-M Woj. Konserwatora Zabytków WKZ zawarte zostały w wyodrębnionych rozdziałach tomów; Nr III, Nr IV i Nr XII w stanowiących integralną całość projektu przebudowy i remontu ratusza miejskiego w Nidzicy - szczegółowo opisanych na stronie tytułowej każdego tomu projektu.

Na wyż. wyż. wym. dokumentację formalno-prawną składają się następujące dokumenty:

1. Decyzja – Nr 178/2009 z dnia 16.03.2009 r., znak: IZNR(WM)414/12-27/09 oraz decyzja Nr 250/2009 z dnia 16.12.2009, znak: IZNR(WM)-414/12-170/09 Warmińsko-Mazurskiego Wojewódzkiego Konserwatora Zabytków w Olsztynie – pozwolenie na prowadzenia robót budowlanych polegających na przebudowie i remoncie budynku ratusza miejskiego w Nidzicy;
2. Wyniki badań archeologicznych w trakcie prowadzenie nadzoru archeologicznego nad prowadzonymi pracami ziemnymi związanymi z remontem ratusza przez archeologa p. Adama Mackiewicza, prowadzącego działalność gospodarczą pod nazwą „Archeo -Adam”.
3. Decyzje i postanowienia Warmińsko-Mazurskiego Wojewódzkiego Konserwatora Zabytków w Olsztynie, wydawane w trakcie prowadzenia prac budowlanych, to jest:
 - 3.1. decyzja z dnia 22.02.1012r, Nr 54/2012 znak: IZAR.5161.185.2011.2012.j.n. Warmińsko-Mazurskiego Wojewódzkiego Konserwatora Zabytków w Olsztynie nakazująca wstrzymanie wszelkich prac budowlanych w pomieszczeniach piwnicznych ratusza;
 - 3.2. postanowienie z dnia 07.03.3012 r. znak: IZAR.5161.185.2011.2012.jn.mpk. uzupełniające rozstrzygnięcia zawarte w wyż. wym. decyzji Nr 54/2012 z 22.02.2012 r. nakazującej wstrzymanie prac remontowych w pomieszczeniach piwnic ratusza;
 - 3.3. pismo z dnia 15.05.2012 r., znak: IZNR(ksZ)414/12-170/09/12 informujące o stanie prawnym realizowanej inwestycji;
 - 3.4. postanowienie nr 207/2012 z dnia 21.06.2012 r., znak: IZNR.5142.297.jn.ksZ o wznowieniu postępowania administracyjnego w sprawie pozwolenia na prowadzenie robót budowlanych na podstawie decyzji –pozwolenia z dnia 16.03.2009 r., Nr 178, zmienionego decyzją nr 250/2009 znak: IZNR(WM)414/12-170/09;
 - 3.5. decyzja nr 165/2012 , z dnia 25/06/2012 r., znak: IZNR.5142.297.jn.ksZ zmieniająca pozwolenie w zakresie robót budowlanych dotyczących posadowienia szybu windy w miejscu odkrycia relikwów architektonicznych średniowiecznego ratusza i zobowiązująca inwestora na dokonania zmian w projekcie inwestycji poprzez zapewnienie zachowania odkrytych w trakcie badań archeologicznych relikwów architektonicznych, ich zabezpieczenia i konserwacji (po uzyskaniu stosownego zezwolenia).
4. Pismo z dnia 19.03.2014 r., znak: TI.7013.8.2013 z Urzędu Miejskiego w Nidzicy – informacja o podjęciu przez inwestora decyzji o rezygnacji z budowy windy w ratuszu miejskim w Nidzicy.



str. 4
str. 4
str. 5
str. 11

Opis techniczny do projektu architektoniczno –konstrukcyjnego przebudowy części pomieszczeń w kondygnacji podziemnej na salę ekspozycyjną w budynku Ratusza Miejskiego w Nidzicy

1. Opis techniczny ogólny

(obiekt położony na działce o numerze ewidencyjnym gruntu 13 w Nidzicy, wpisany do rejestru zabytków pod Nr A-965/0 decyzją z dnia 05.02.1968 r Wojewódzkiego Konserwatora Zabytków w Olsztynie)

1.1.. Zleceniodawca / właściciel obiektu

Właściciel obiektu ;

Zarządca obiektu;

Zleceniodawca opracowania;

Adres obiektu;

Gmina Nidzica

Urząd Miejski w Nidzicy

Urząd Miejski w Nidzicy

plac Wolności 1, 13-100 Nidzica



1.2.. Podstawa opracowania;

1.2.1.. Podstawa opracowania projektu przebudowy pomieszczenia

- zlecenie inwestora (umowa zawarta pomiędzy autorem niniejszego opracowania i Gminą Nidzica);
- wytyczne i postulaty konserwatorskie przez wydane przez Warmińsko – Mazurskiego Wojewódzkiego Konserwatora Zabytków;
- wizje lokalne w terenie, pomiary z natury (wykonane w miesiącach kwiecień – maj 2014 r.);
- dokumentacja fotograficzna sporządzona przez autorów niniejszego opracowania
- opracowanie p.n. „Projekt budowlano-wykonawczy zamienny i uzupełniający przebudowy ratusza miejskiego w Nidzicy” *opracowany w kwietniu 2014 r. Pracownię Projektową „PION-Nidzica”, autorzy opracowania: mgr inż. arch. Dominik M. Nowina Konopka, mgr inż. Krzysztof Ojrzyski;*
- wyniki badań archeologicznych w trakcie prowadzenie nadzoru archeologicznego nad prowadzonymi pracami ziemnymi związanymi z remontem ratusza przez archeologa p. mgr Adama Mackiewicza, prowadzącego działalność gospodarczą pod nazwą „Archeo Adam” (w trakcie prowadzenia badań w dniu 06.02.2012 r. odkryto relikty archeologiczne, o cechach charakterystycznych typowych dla murów późnogotyckich, mogące być pozostałościami budynku średniowiecznego ratusza),
- decyzja W-M WKZ nr 165/2012 , z d. 25/06/2012 r., znak:IZNR.5142.297.jn.ksz zmieniająca pozwolenie w zakresie robót budowlanych dotyczących posadowienia szybu windy w miejscu odkrycia relikwów architektonicznych średniowiecznego ratusza i zobowiązująca inwestora do dokonania zmian w projekcie inwestycji poprzez zapewnienie zachowania odkrytych w trakcie badań archeologicznych relikwów architektonicznych, ich zabezpieczenia i konserwacji (po uzyskaniu stosownego zezwolenia).
- pismo z dnia 19.03.2014 r., znak:TI.7013.8.2013 z Urzędu Miejskiego w Nidzicy – informacja o podjęciu przez inwestora decyzji o rezygnacji z budowy windy w ratuszu miejskim w Nidzicy.

1.3. Zakres opracowania

Niniejsze opracowanie uzupełnieniem i uszczegółowieniem opracowania p.n. „Projekt budowlano-wykonawczy zamienny i uzupełniający przebudowy ratusza miejskiego w

Nidzicy” opracowany w kwietniu 2014 r. Pracownię Projektową „PION-Nidzica”- autorzy opracowania: mgr inż. arch. Dominik M. Nowina Konopka, mgr inż. Krzysztof Ojrzyński -stanowiący tom XII kompletu dokumentacji projektowej przebudowy tego ratusza.

Projekt przebudowy pomieszczenia piwnicznego na salę ekspozycyjną sporządzono z dokładnym uwzględnieniem warunków i pozwoleń Warmińsko –Mazurskiego Wojewódzkiego Konserwatora Zabytków w Olsztynie, w szczególności mając na względzie uwidocznienie odkrytych relikwów archeologicznych o cechach charakterystycznych typowych dla murów późnogotyckich i będących prawdopodobnie pozostałościami budynku średniowiecznego ratusza.

W miejscu odkrycia relikwów murów średniowiecznych w pierwotnym projekcie przebudowy ratusza zaprojektowano szyb windy z podszybiem. Jednak z uwagi na odkrycie tych pozostałości realizacja projektowanego szybu windowego w tym miejscu stała się niemożliwa. Inwestor całkowicie zrezygnował z budowy windy w obiekcie, o fakcie tym informując strony. (pismo z dnia 19.03.2014 r., znak: TI.7013.8..2013 14 r., znak: TI.7013.8.2013 z Urzędu Miejskiego w Nidzicy). Dlatego też pomieszczenie, w którym odkryto relikwty przewidziano do wykorzystania jako salę ekspozycyjną. W pomieszczeniu tym, oprócz relikwów starej zabudowy może zostać urządzona ekspozycja pamiątek, starych fotografii, rycin (również w formie audiowizualnej), posiadanych przez inwestora i znalezionych w trakcie prac remontowych w budynku ratusza, również tych związanych z historią miasta Nidzicy i okolic.

W trakcie realizacji przebudowy piwnic, w ich części południowo-wschodniej odkryto również stare betonowo-ceglane schody prowadzące na parter. Schody te istniały w budynku najprawdopodobniej do I połowy XX w. W trakcie jednej z wielu przebudowy budynku schody te zostały zamurwane i zlikwidowany został otwór w stropie nad schodami. Schody zlokalizowane są w bezpośrednim sąsiedztwie projektowanej sali ekspozycyjnej z odsłoniętymi relikwami ścian średniowiecznego ratusza. W projekcie zamiennym postanowiono, że schody w kondygnacji podziemnej ostaną odkryte, oczyszczone, wyremontowane i wyeksponowane. Element ten uzupełniać będzie projektowaną ekspozycję pamiątek i pozostałości starej zabudowy ratusza.

Niniejsze opracowanie jest wprawdzie projektem przebudowy pomieszczeń z odkrytymi relikwami murami średniowiecznymi, jednak swoim zakresem nie obejmuje zagadnień i prac konserwatorskich bezpośrednio związanych z pracami konserwatorskimi (ewentualnych uzupełnień murów, ich restytucji, wzmocnieniem i zabezpieczeniem). Powyższe prace winny być ujęte w odrębnym opracowaniu - w programie prac konserwatorskich. Również nie jest przedmiotem niniejszego opracowania określenie treści i szczegółowe zaprojektowanie ekspozycji oraz eksponatów w tej sali.

Zakres niniejszego opracowania ograniczono jedynie do części architektoniczno-konstrukcyjnej związanej z planowaną przebudową pomieszczenia, jednak przy uwzględnieniu warunku maksymalnego wyeksponowania odkrytych średniowiecznych murów oraz nawarstwień murów kondygnacji podziemnej istniejącego budynku ratusza.

Zastrzega się jednak, że szczegółowe rozwiązania mogą ulec zmianie na skutek dokonania dalszych odkryć i zmian wynikających z realizacji prac konserwatorskich.

2.0. Opis techniczny szczegółowy

Opis techniczny szczegółowy dotyczyć będzie wyłącznie elementów budowlanych i wykończeniowych w sali ekspozycyjnej

2.1. Naprawa ścian i wypraw tynkarskich pomieszczenia.

Ściany piwnic istniejące murowane z cegieł pełnych, kamienia granitowego na zaprawie wapiennej i od wewnątrz otynkowane tynkiem wapiennym. W późniejszych okresach niektóre tynki uzupełniono – wykonując wtórnie tynki cementowo-wapienne.

W pomieszczeniu widoczne na ścianach ślady wykwitów i wysoleń, będących skutkiem przede wszystkim braku izolacji i kapilarnego podciągania wilgoci w ścianach. Zgodnie z przeprowadzonymi w sierpniu 2008 r. badaniami i pomiarami wilgotności ścian maksymalne

ich zawilgocenie wynosiło do 20 %, a wysokość kapilarnego podciągania do ok. 1,2 – 1,50 m. Natomiast zgodnie z technicznymi badaniami podłoża gruntowego poziom wód gruntowych w obrębie piwnic budynku stabilizował się około 07,-085 m. poniżej rzędnej obecnych posadzek. Dla takich warunków możliwe więc jest występowanie podciągania kapilarnego. W latach poprzednich wykonano wzmocnienie fundamentów budynku i zabezpieczenie przeciwwilgociowe od zewnątrz. Pozostała do uzupełnienia izolacja pozioma ścian i posadzek od wewnątrz budynku

Naprawę ścian i wypraw tynkarskich w pomieszczeniu należy wykonać w sposób następujący;

1. Wszystkie partie ścian pomieszczenia należy dokładnie oczyścić. Usunąć resztki organiczne z murów i wolnych przestrzeni oraz uszkodzone cegły i zaprawę. Pozostałe (planowane do pozostawienia) elementy muru dokładnie oczyścić z luźnych i zwiędniętych elementów oraz pozostałości organicznych (mechanicznie - stalowymi szczotkami i wodą pod ciśnieniem). Następnie oczyścić powierzchnię fundamentów i ścian piwnic z pleśni, grzybów, porostów itp. środkami chemicznymi dopuszczonymi do tego typu prac i ponownie zmyć wodą pod ciśnieniem. Uzupełnić betonem i żywicami epoksydowymi wszelkie ubytki w murze, uzupełnić spoiny.
2. Wykonać izolacje poziome ścian metodą iniekcji krystalicznej lub metodą parafinową. W przypadku, o ile tylko jest to tylko możliwe ze względów technicznych iniekcje muru należy wykonywać dla każdej ściany obustronnie. Wykonanie tych robót powierzyć specjalistycznej firmie posiadającej długoletnie doświadczenie w wykonywaniu tego typu robót oraz dającej pewność i gwarancję ich prawidłowego wykonania.
- 3.. Na oczyszczonym i naprawionym podłożu (zewnętrznych powierzchniach pionowych i powierzchniach poziomych ścian fundamentowych i ścian piwnic należy wykonać izolacje przeciwwilgociowe. Zaprojektowano wykonanie izolacji w następujący sposób:
Od strony wewnętrznej ściany należy wykonać szczelne połączenia izolacji ławy i poziomej izolacji posadzki piwnic. Uszczelnienie połączenia izolacji ściany i ławy fundamentowej oraz posadzki wykonać za pomocą szpachlówki uszczelniającej i elastycznej mikrozaprawy uszczelniającej wraz z taśmami uszczelniającymi na styku – posadzka ściana.
Od strony wewnętrznej mury należy zastosować systemy tynku renowacyjnego (tynk podkładowy renowacyjny + tynk renowacyjny podstawowy – wykończeniowy).

Uwaga;

- A. Ze względu na uwarunkowania ustawy o zamówieniach publicznych w niniejszym opracowaniu nie wskazuje się konkretnych rozwiązań systemowych- firmowych wykonania robót izolacyjnych. Przy planowaniu robót należy jednak uwzględnić, że do wszystkich robót należy zastosować jeden kompleksowy dopuszczony do stosowania system (n.p systemowe rozwiązania firmy „Deiterman, „Henkel – Ceresit”, ‘Remmers’, lub inny system o nie gorszych parametrach). Ewentualne wątpliwości i uwagi rozwiązane zostaną w trybie nadzoru autorskiego autorów niniejszego opracowania.
- B. Wszystkie roboty izolacyjne danego planowanego do zastosowania systemu wykonać należy ściśle według instrukcji i zaleceń określonych przez producenta.

Jedynie po wykonaniu wszystkich robót mających wpływ na zawilgocenia w pomieszczeniach kondygnacji podziemnej i po osiągnięciu przez przegrody tej kondygnacji stałego i stabilnego stanu wilgotności naturalnej (monitorowej poprzez czujniki zawilgocenia przegród i wilgotności względnej powietrza w poszczególnych pomieszczeniach i potwierdzonymi protokołami badań) można będzie przystąpić do dalszych prac renowacyjnych i adaptacyjnych obecnych piwnic budynku. Do osuszania murów dodatkowo można zastosować również systemy uzupełniające (metody bezinwazyjne osuszania murów – n.p. metodą elektroosmozy);

Należy jednak podkreślić, że proces osuszania ścian może trwać od kilku miesięcy do nawet 2-3 lat.

Następne prace projektowane przy renowacji ścian piwnic to;

4. Wykonanie ocieplenia od wewnątrz górnych partii ścian zewnętrznych piwnic (od rzędnej ok. -1 ,50 m. do stropu nad piwnicami). Izolację tych partii budynku należy wykonać z pustką

wentylacyjną szer. 1,5 –2,0 cm. wykonaną na całej powierzchni pomiędzy ścianami istniejącymi i projektowaną izolacją i podłączoną rurami z pcv. do specjalnych krutek wentylacyjnych zaprojektowanych w ościeżach okienek piwnicznych (zgodnie z częścią graficzną opracowania).

Nawiew zapewniony będzie poprzez pozostawienie z listwie wsporczej poziomej (mocującej projektowane ocieplenie) otworów lub szczeliny o przekroju nie mniejszym niż 60-80 cm²/ 1mb.

Izolację można wykonać w jednym z poniżej podanych wariantach:

4.1. Wariant I

- zastosowanie specjalnych (do dociepleń) bloczków z lekkiej odmiany autoklawizowanego betonu komórkowego grub. 14-16 cm. o współczynniku przewodzenia ciepła $\lambda \leq 0,045$ W/m²K (n.p. bloczki „YTONG Multipor”, lub inne bloczki o parametrach nie gorszych niż niżej podane, t.j ;
 - gęstość objętościowa ≤ 120 kg/m³;
 - wytrzymałość na ściskanie > 330 kPa/mm²;
 - wytrzymałość na rozciąganie > 75 kPa/mm²;
 - klasa ognioodporności A1 (niepalne);
- współczynnik oporu dyfuzyjnego pary wodnej $\nu = \text{ok.}3$
- współczynnik przewodzenia ciepła $\lambda \leq 0,045$ W/m² K

4.2. Wariant II

- zastosowanie „metody lekkiej mokrej” docieplenia ścian z wykorzystaniem wełny mineralnej grub. 12 cm. + tynk cienkowarstwowy na siatce z włókien z pe. Wełnę mocować do ściany na kołki oraz na „placki” z kleju, tak, aby powstała szczelina wentylacyjna 1,5 –2,0 cm. między ociepleniem i ścianami, która połączona będzie z kratkami wentylującymi (opisanymi powyżej),
- lub
- zastosowanie „metody lekkiej suchej” docieplenia ścian z wykorzystaniem paroizolacji z folii pcv gr. 0,2 mm., wełny mineralnej grub.12 cm. + płyty gipsowo – kartonowa wodoodporna 2 x mijankowo na ruszcie systemowym z profili ocynkowanych, z pozostawieniem pustki powietrznej wentylowanej jak wyżej.

5. Dokładne usunięcie wszystkich tynków, wypraw, okładzin na istniejących ścianach.

Wykonanie tynków renowacyjnych. Należy zastosować kompleksowe systemowe rozwiązanie jednej ze sprawdzonych i renomowanych firm i zgodne z normą WTA. (Niemieckie Stowarzyszenie Konserwacji Budowli i Zabytków Architektury – z uwagi na brak kompleksowych norm i opracowań polskich), n.p. „Vandex”, „Schomburg”, „Baumit”, „Kresisel”, „Deiterman”, „StopMurisol”, lub innej firmy oferującej rozwiązania systemowe o nie gorszych parametrach technicznych.

Należy zastosować rozwiązanie systemowe (tzw. obrzutka – szpryc) – warstwa wyrównująca o zwiększonej zdolności absorbowania soli. Następnie wykonać warstwę tynku renowacyjnego z grubościami warstw zgodnymi z kartami technologicznymi i ściśle przestrzeganymi zaleceniami – np. w zakresie czasu wysychania warstw, technologii przygotowania zapraw itp.). Grubość warstwy tynku renowacyjnego określona będzie na bieżąco, bezpośrednio przed przystąpieniem do wykonywania obrzutki i po wykonaniu badań wilgotności muru i stopnia jego zasolenia, gdyż jest ona zależna od tych parametrów. Tynki renowacyjne to tynki szerokotorowe i paroprzepuszczalne, mogące przyjąć nadmiar soli w swoją strukturę i zapewniające dyfuzję pary wodnej z wilgotnego muru. Tynki te ze względu na swe cechy nie mogą być pokryte nieprzepuszczalnymi farbami lub glazurą. Do wykończenia ścian pokrytych tynkami renowacyjnymi należy stosować farby paroprzepuszczalne (np. krzemianowe). W sytuacji zastosowania zalecanego rozwiązania w odniesieniu do osuszanej ściany zawierającej sole, tynk w przewidzianą do tego warstwę wchłonie sole i zapewni jednocześnie odparowanie wody z muru. Tynk renowacyjny jest skuteczny, dopóki krystalizacja soli nie zapełni porów (stąd wynika konieczność przewidzenia odpowiednio grubej i chłonnej jego warstwy).

Obecnie dla celów założeń wstępnego przygotowania prac i określenia jej kosztów przyjęto następujący układ i grubości warstw systemowych tynków renowacyjnych;

- Stopień zasolenia ; - średni do wysokiego;
Układ warstw; - obrzutka (grubość warstwy ≤ 5 mm.);
- tynk podkładowy renowacyjny (grubość warstwy ≥ 10 mm., zalecane 20 mm);
- tynk renowacyjny (grubość warstwy ≥ 10 mm., zalecane 20 mm);

Obrzutka wykonywana może być jako nie w pełni kryjąca (sieciowa). Tynk renowacyjny może być stosowany jako tynk podkładowy, jeśli łączna grubość tynku nie przekracza znacząco 40 mm, pomijając spoiny i duże nierówności.

Układ powyższych warstw przyjęto dla następującego stężenia soli w murze;

- chlorki 0,2 – 0,5 %;
- azotany 0,1 - 0,3 %;
- siarczany ok. 1,0 %.

Bezpośrednio przed przystąpieniem do wykonywania tynków w danej partii murów należy ponownie zbadać stopień zawilgocenia i stopień zasolenia muru i dokonać ewentualnych korekt podanych powyżej zaleceń i założeń. Tynki renowacyjne należy wykonać na wszystkich ścianach pomieszczenia.

Zamurowania otworów

Wykonać z cegły pełnej, cegły drażonej lub bloczków wapienno –piaskowych klasy „M-20” na zaprawie cem. – wap. marki „3”Mpa z dodatkiem plastyfikatora. Pod ścianami projektowanymi wykonać izolacje przeciwwilgociowe z 2x papy na lepiku lub 2x folii pcv gr.0,3 mm.

2.2. Wykończenie stropu. Wykonanie izolacji termicznej i akustycznej stropu.

Zaprojektowano wykonanie izolacji termicznej i akustycznej stropu j.w. od spodu stropu. Izolacje można wykonać w jednym z dwóch wariantów;

Wariant I (preferowany):

- Wykonanie metoda „lekką suchą” , tj. (od góry);
1. Istniejący lub projektowany strop nad piwnicami;
 1. Styropian Fs 15 grub.5 cm.;
 2. Paroizolacja z folii pcv. gr. 0,2mm.;
 3. Płyty gipsowo-kartonowe wodoodporne i o podwyższonej odporności ogniowej 2x 12 mm, mocowane mijankowo, na ruszcie systemowym z profili ocynk.
 4. Gładź wapienna lub gipsowa

Wariant II:

- Wykonanie metoda „lekką mokrą” , tj. (od góry);
1. Istniejący lub projektowany strop nad piwnicami;
 2. Wełna mineralne twarda;
 - 3.. Tynk cienkowarstwowy gładki na siatce z włókien z p.e.

2.3. Odkrycie fragmentu ściany wewnętrznej podłużnej

Planuje się odkrycie w warstw tynku części podłużnej ściany wewnętrznej w celu ukazania nawarstwień i materiałów użytych do budowy ścian ratusza. Wymiary odkrywki analogiczne jak zaprojektowanych gablot ściennych.

2.4.. Malowanie ścian i stropu.

Malowanie ścian i stropu pomieszczenia w kolorze białym farbami farbami o wysokiej paroprzepuszczalności (n.p. krzemianowymi).

2.5.. Posadzki i podłoża pod posadzki.

W miejscach poza odkrywkami reliktyw średniowiecznych murów należy wykonać podłoża pod posadzki w celu wyrównania rzędnej posadzki adaptowanego pomieszczenia z rzędnymi posadzek w pomieszczeniach sąsiednich, w szczególności przyległych pomieszczeń komunikacji ogólnej. Pod podłożami posadzki wykonać należy izolację poziomą podposadzkową przeciwwilgociową.

Izolację przeciwwilgociową wykonać w sposób następujący;

1. Skuć wszystkie warstwy cierne posadzek, kleju lub zaprawy obecnej posadzki płytkami. Dokładnie oczyścić pozostałe podłoża. Fragmenty podłoży uszkodzone lub luźne oraz popękane i kruszące się – dokładnie usunąć.
1. Wykonać cementową warstwę szczepną z 1-komponentowej cementowej zaprawy szczepnej;
2. Wykonać naprawę podłoża pod posadzki z zaprawy naprawczej wzmocnionej włóknami, modyfikowana tworzywem sztucznym;
3. Wykonać gruntowanie podłoża środkiem alkalicznym (powłoka gruntująca);
4. Wykonać uszczelnienie powierzchni środkami uszczelniającymi (np. płynną folią uszczelniającą na bazie dyspersji);
5. Ułożyć izolację z dwóch warstw papy asfaltowej na spoiwie bitumicznym.

Uwagi dodatkowe:

- A. Styk posadzki i ściany należy dodatkowo uszczelnić taśmą uszczelniającą – elastyczną, na bazie laminowanej tkaniny taśmą uszczelniającą z syntetycznego kauczuku
- B. Zachować ciągłości izolacji poziomej posadzek i izolacji pionowej ścian.
- C. Roboty uszczelniające należy wykonać w jednym sprawdzonym i dopuszczonym do stosowania rozwiązaniu systemowym.

Następnie wykonać podłoża pod posadzki z betonu klasy B-20 (C 16/20) wibrowanego (zagęszczanego mechanicznie) i zbrojonego konstrukcyjnie siatką zgrzewaną z prętów Ø 4,5 mm o oczkach 10x10 cm. Podłoże pod posadzki dokładnie oddzielić od pozostawionych reliktyw ścian średniowiecznych wykonując poziome ścianki z betonu architektonicznego w kolorze naturalnym.

Posadzkę wykonać desek o grubości 16-22 mm. z drewna egzotycznego twardego, odpornego na wilgoć i zarysowania (n.p. z drewna lapacho, merbau, cumaru, ipe). Deski klejone do podłoża i łączone wzajemnie ze sobą na „pióro i wpust” oraz łączone na długości (zastosować deski o różnej długości) w różnych miejscach (łączenie tzw. „pokładowe” lub „okrętowe”). Struktura drewna widoczna, powierzchnia olejowana.

Alternatywnie zastosować można wykończenie posadzki z płytek gresowych lub terakoty o strukturze imitującej drewno j.w. Szczegółowy dobór wykończenia posadzki nastąpi w trybie nadzoru autorskiego w porozumieniu ze służbami konserwatorskimi.

Przejścia nad uwidocznionymi średniowiecznymi murami zaprojektowano z Wielowarstwowych, uszorstnionych i przezroczystych płyt z klejonego wielowarstwowego szkła hartowanego o grubości min. 32 mm. Zamocowanie płyt na konstrukcji stalowej ze stali kwasoodpornej za pomocą łączników ze stali nierdzewnej (wykończone na „mat”) lub z profili stalowych malowanych w kolorze szarym „mat” z elastycznymi podkładkami. Konstrukcja wsporcza z belek stalowych jak wyżej – rury kwadratowe 50x120 mm wzajemnie ze sobą spawanych. Oparcie belek w jarzmach na betonowej wylewce podposadzkowej. Pod płytami szklanymi zaprojektowano liniowe podświetlenie ledowe odsłoniętych starych fundamentów.

2.6. Stolarka okienna i drzwiowa

Okno istniejące (wymienione w 200010 r.) drewniane, jednoramowe, szklone niskoemisyjnym szkłem zespolonym. Okno dwupłowe, z ruchomym słupkiem środkowym. Skrzydło okno uchylno- rozwierane, z okuciami obwiedniowymi. Kolor biały (RAL 9016), klamka biała. Podokiennik wewnętrzny grub. 6 cm. z betonu architektonicznego

Drzwi wejściowe do Sali ekspozycyjnej planuje się wykonać ze szkła hartowanego i klejonego (bezpiecznego typu P-4) na zawiasach i w ramie z profili ze stali nierdzewnej. (drzwi wahadłowe).

2.7. Balustrada przy odkrytych reliktywach ścian średniowiecznych

Balustrada wykonana ze stali i szkła hartowanego (bezpiecznego). Wysokość balustrady c.a. 1,0 m. o konstrukcji stalowej ze stali kwasoodpornej o powierzchni wykończonej „na mat” lub ze stali o powierzchni szpachlowanej i malowanej farbami chlorokauczukowymi na kolor szary „mat”. Konstrukcja wsporcza i pochwyt z rur okrągłych jak wyżej o Ø 32 mm. o połączeniach spawanych. Słupki balustrady łączone na stalowe kołki rozporowe i tzw. „kotwy

chemiczne” do betonowej wylewki ściany pionowej oddzielającej posadzkę od eksponowanego starego muru. Przestrzenie między słupkami balustrady wypełnić płytami z przezroczystego szkła hartowanego (szkło klejone bezpieczne typu „P-4”). Zamocowanie płyt szklanych do stalowej konstrukcji balustrady za pomocą systemowych łączników ze stali nierdzewnej (wykończonych na „mat”).

2.8. Wykończenie i wyposażenie pomieszczenia

Projekt aranżacji wnętrz i projekty poszczególnych elementów wyposażenie pomieszczenia wykraczają poza zakres niniejszego projektu. Elementy te winny być zaprojektowane w odrębnym specjalistycznym opracowaniu i uzgodnione w WKZ w Olsztynie.

Poniżej opisuje się jedynie założenie ogólne- wstępne do projektowania.

2.8.1. Gabloty stojące lub wiszące ekspozycyjne.

Przewidziano miejsce do umieszczenia czterech gablot wiszących i trzech gablot stojących. Gabloty podświetlane wykonane w stopniu maksymalnym ze szkła o ramach i konstrukcji nośnej ze stali (profile ze stali nierdzewnej o powierzchniach wykończonych „na mat” i o połączeniach spawanych. Alternatywnie jedną lub dwie gabloty wiszące można zastąpić płaskim ekranem telewizyjnym.

2.8.2. Podświetlenie reliktyw muru średniowiecznego i gablot wystawowych

Wszystkie elementy ekspozycji, a w szczególności gabloty oraz uwidocznione fragmenty średniowiecznych murów ratuszowych należy podświetlić punktowo lub liniowo lampami kierunkowymi typu ledowego. Podświetlenie winno być skoordynowane z oświetleniem głównym pomieszczenia. Projekt aranżacji wnętrz winien szczegółowo rozstrzygać również i o doborze typu opraw oświetleniowych.

2.8.3. Ekspozycja muru średniowiecznego.

Należy uwidocznić i w sposób maksymalny wyeksponować odkryte relikty starych późnośredniowiecznych murów dawnego ratusza. Odkryte fragmenty murów należy oczyścić z ziemi i gruzu i dokonać uzupełnienia podłoża przy murach. Oględziny i opis odkrytych fragmentów murów pozwalają na wstępne stwierdzenie, że w obecnym stanie nie wymagają one przeprowadzenia pilnych prac naprawczych, wzmacniających ich konstrukcję czy też zabezpieczających przed destrukcją ich powierzchnię.

Niniejszy projekt adaptacji pomieszczenia na salę ekspozycyjną wykonano przy założeniu, że nie będzie żadnej ingerencji w odkryte zabytkowe relikty fundamentów. Nie przewiduje się ich przebudowy, likwidacji, zakrycie itp. Całość odkrycia archeologicznego według założeń niniejszego projektu będzie uwidoczniona.

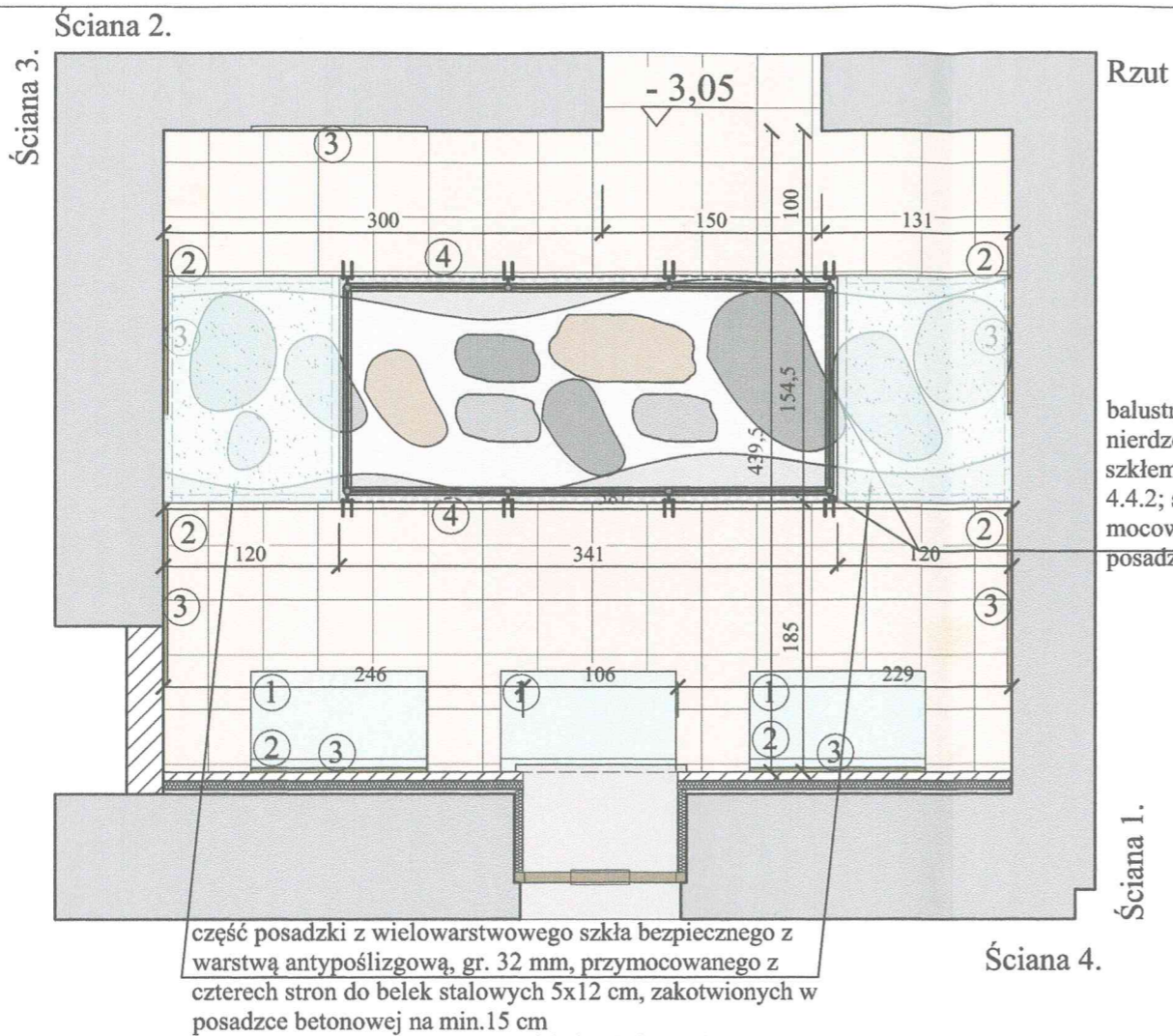
Jednak opracowanie programu prac naprawczych wykracza poza zakres niniejszego projektu. Program prac naprawczych, badawczych i konserwatorskich winien być opracowany jako odrębne opracowanie, uzgodnione z W-M WKZ.

Nidzica, kwiecień 2014 r.

Opracował:

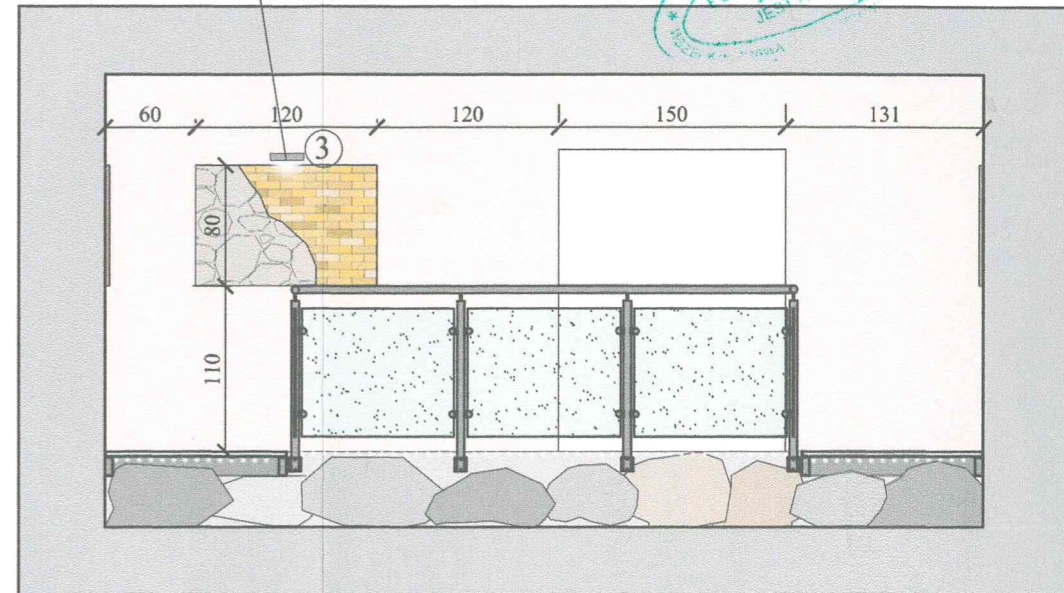
mgr inż. Krzysztof Ojrzynski

Upr. bud. Nr 18/89/OL,
Nr 86/92/OL i Nr 191/34/OL

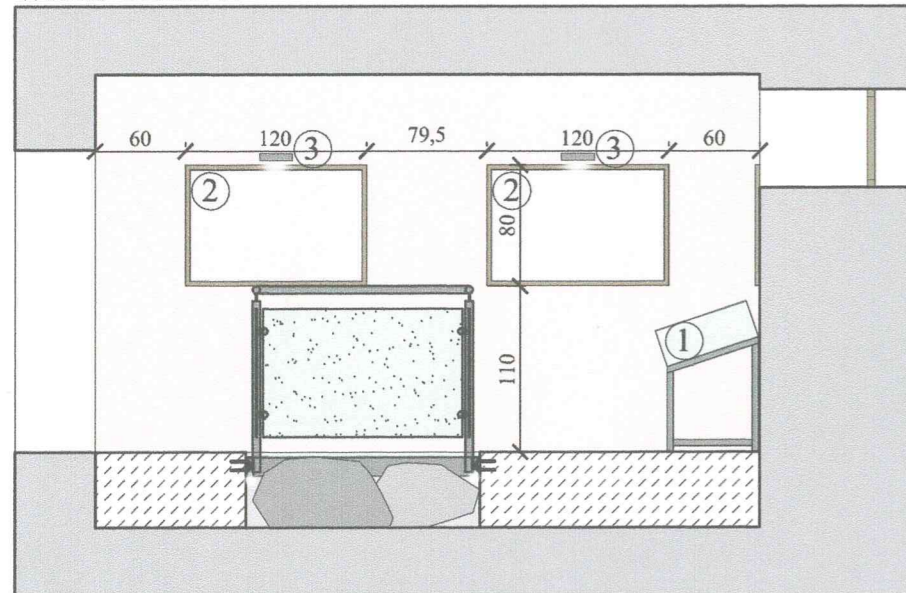


Widok- ściana 2.

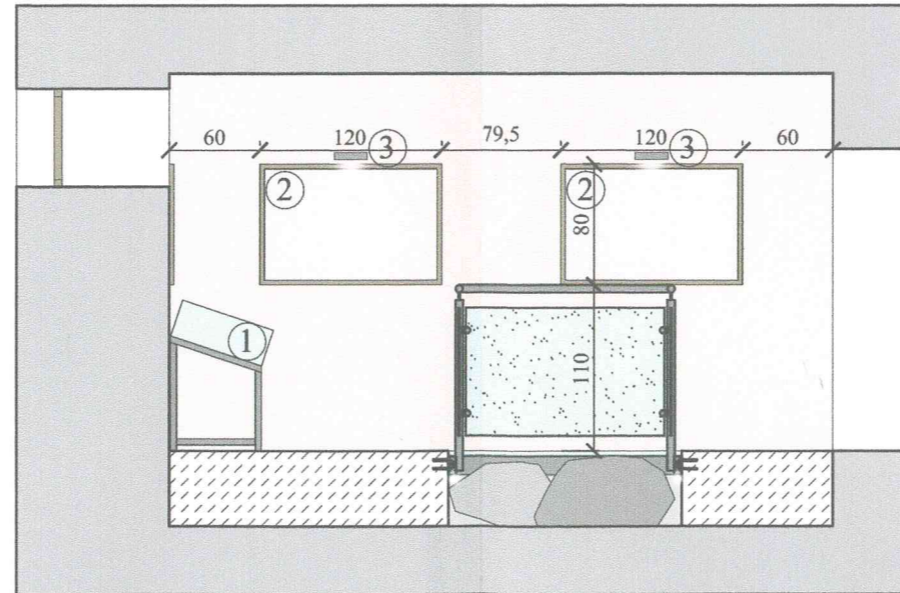
odkryty fragment ściany ukazujący nawarstwienia murów o wymiarach analogicznych do gabloty wiszącej



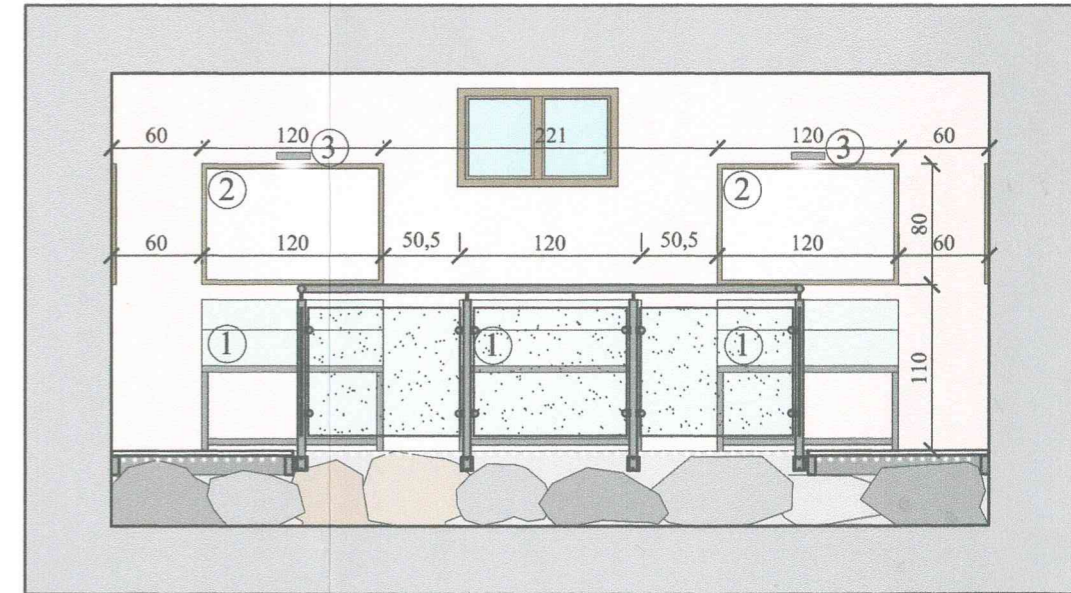
Widok- ściana 1.



Widok- ściana 3.



Widok- ściana 4.



- ① Gablota- mebel ekspozycyjny ze szklaną kopułą; sz. 120cm x gł. 60cm x wys. 80-100 cm
- ② Gablota wisząca; sz. 120cm x gł. 3cm x wys. 80cm
- ③ Punktowe oświetlenie halogenowe gablot wiszących i fragmentu odkrywki ściany
- ④ Liniowe podświetlenie ledowe odsłoniętych fragmentów starych fundamentów i ścian kamiennych pochodzących z XIV i XV wieku (wg inwentaryzacji i opracowania archeologicznego)

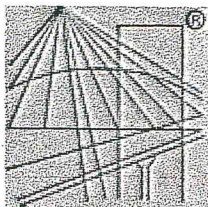
Pracownia Projektowa " PION - Nidzica "		
Temat:	REMONT I PRZEBUDOWA BUDYNKU RATUSZA W NIDZICY - PROJEKT ZAMIENNY I UZUPEŁNIAJĄCY	Rys. nr Z-7
Adres:	Plac Wolności 1, Nidzica	Data: 12.2013 r.
Investor:	Urząd Miejski w Nidzicy	Skala: 1 : 50
Branża:	Architektura	Podpis: <i>dr</i>
Treść rysunku:	SALA EKSPOZYCYJNA (-1.12)- aranżacja wnętrza	
Projektant:	mgr inż. Krzysztof Ojrzyński (upr.bud.nr 18/89/OI, nr 191/94/OI §2 ust.1pkt.1&6 ust.1,2,3, §7,§13 ust.li2, Nr ew.WAM/BO/1874/01)	
Asystent:	mgr inż. Hanna Kowalska mgr inż. arch. Katarzyna Roszkowska	

SALA EKSPOZYCYJNA (-1.12)
 - aranżacja wnętrza
 skala 1:50

STARSZY PRACOWNIK
 13-100 Nidzica
 Traugutta 23
 tel./fax 89-625-32-70



STAROSTWO POWIATOWE
13-100 Nidzica
ul. Traugutta 23
tel./fax 89-625-32-79



P O L S K A
I Z B A
I N Ż Y N I E R Ó W
B U D O W N I C T W A

Zaświadczenie

o numerze weryfikacyjnym:

WAM-QBW-32L-YKK *

Pan Krzysztof Ojrzyński o numerze ewidencyjnym WAM/BO/1874/01
adres zamieszkania ul. Krzywa 2A / 1, 13-100 Nidzica
jest członkiem Warmińsko-Mazurskiej Okręgowej Izby Inżynierów Budownictwa i posiada
wymagane ubezpieczenie od odpowiedzialności cywilnej.
Niniejsze zaświadczenie jest ważne do dnia 2014-12-31.

Zaświadczenie zostało wygenerowane elektronicznie i opatrzone bezpiecznym podpisem elektronicznym
weryfikowanym przy pomocy ważnego kwalifikowanego certyfikatu w dniu 2013-12-30 roku przez:

Piotr Narloch, Przewodniczący Rady Warmińsko-Mazurskiej Okręgowej Izby Inżynierów Budownictwa.

(Zgodnie art. 5 ust 2 ustawy z dnia 18 września 2001 r. o podpisie elektronicznym (Dz. U. 2001 Nr 130 poz. 1450) dane w postaci
elektronicznej opatrzone bezpiecznym podpisem elektronicznym weryfikowanym przy pomocy ważnego kwalifikowanego certyfikatu są
równoważne pod względem skutków prawnych dokumentom opatrzonym podpisami własnoręcznymi.)

STWORZONY ELEKTRONICZNIE
20 06 2014
Nidzica
Ojrzyński

* Weryfikację poprawności danych w niniejszym zaświadczeniu można sprawdzić za pomocą numeru weryfikacyjnego zaświadczenia na
stronie Polskiej Izby Inżynierów Budownictwa www.piib.org.pl lub kontaktując się z biurem właściwej Okręgowej Izby Inżynierów
Budownictwa.

13

STAROSTWO POWIATOWE
13-100 Nidzica
ul. Traugutta 23
tel./fax 89-625-32-79

URZĄD WOJEWÓDZKI
w Olsztynie

Olsztyn, dnia 24.10. 94 r.

"Poligrafika" Sp. z o.o., z. 9330, n. 1000

Nr 191/94/OL

DECYZJA O STWIERDZENIU PRZYGOTOWANIA ZAWODOWEGO
do pełnienia samodzielnych funkcji technicznych w budownictwie

Na podstawie § 2 ust. 2 pkt 1 i § 13 ust. 1 pkt 1 III rozporządzenia Ministra Gospodarki Terenowej i Ochrony Środowiska z dnia 20 lutego 1975 r. w sprawie samodzielnych funkcji technicznych w budownictwie (Dz. Urzęd. Nr 8, poz. 40) stwierdza się, że
Obywatel: Krzysztof Ojrzynski
(imię i nazwisko)
magister inżynier budownictwa
(tytuł naukowy - zawodowy)
urodzony(a) dnia 2 sierpnia 1962 r. w Nidzicy
posiada przygotowanie zawodowe upoważniające do wykonywania samodzielnej funkcji
projektanta
(rodzaj funkcji)
w specjalności architektonicznej
(rodzaj specjalności techniczno-budowlanej)
w zakresie _____
(specjalizacja zawodowa)

Pan Krzysztof Ojrzynski jest upoważniony do :

sporządzania projektów w zakresie rozwiązań architektonicznych - w budownictwie jednorodzinym, zagrodowym oraz innych budynków o kubaturze do 1000m³ sześć.

Od decyzji niniejszej służy odwołanie do Ministra Gospodarki Przestrzennej i Budownictwa w terminie 14 dni od daty otrzymania decyzji, za pośrednictwem Wojewody Olsztyńskiego.

Pobrano i skasowano
opłatę skarbową
w wys. 30 tys. zł.



Wojewoda
inż. Janusz Palmowski
Z-ca Dyrektora
Wydziału Urbanistyki, Architektury
i Nadzoru Budowlanego

URZĄD WOJEWÓDZKI
w Olsztynie
Wydział Urbanistyki, Architektury
i Nadzoru Budowlanego
081-319

Olsztyn, dnia 26 marca 1992 r.

Obywatel Krzysztof Ojrzynski jest upoważniony do :

1. Sporządzania projektów w zakresie rozwiązań konstrukcyjno-budowlanych budynków oraz innych budowli z wyłączeniem linii, węzłów i stacji kolejowych, dróg i nawierzchni lotniskowych, mostów, budowli hydrotechnicznych i wodno-melioracyjnych.
2. Sporządzania projektów w zakresie rozwiązań architektonicznych budynków inwentarskich i gospodarczych, adaptacji projektów powtarzalnych innych budynków oraz sporządzania planów zagospodarowania działki związanych z realizacją tych budynków.

Od decyzji niniejszej służy odwołanie do Ministra Gospodarki Przestrzennej i Budownictwa w terminie 14 dni od daty otrzymania za pośrednictwem Wojewody Olsztyńskiego.

Pobrano i skasowano
opłatę skarbową
w wys. 6000 zł.



Wojewoda
KIEROWNIK ODDZIAŁU
NADZORU BUDOWLANEGO
inż. Janusz Palmowski

DECYZJA O STWIERDZENIU PRZYGOTOWANIA ZAWODOWEGO
do pełnienia samodzielnych funkcji technicznych w budownictwie

Na podstawie § 2 ust. 1 pkt 1, § 6 ust. 2 i § 13 ust. 1 pkt 2 III rozporządzenia Ministra Gospodarki Terenowej i Ochrony Środowiska z dnia 20 lutego 1975 r. w sprawie samodzielnych funkcji technicznych w budownictwie (Dz. Urzęd. Nr 8, poz. 40) stwierdza się, że
Obywatel: Krzysztof Ojrzynski
(imię i nazwisko)
magister inżynier budownictwa
(tytuł naukowy - zawodowy)
urodzony(a) dnia 2 sierpnia 1962 r. w Nidzicy
posiada przygotowanie zawodowe upoważniające do wykonywania samodzielnej funkcji
projektanta
(rodzaj funkcji)
w specjalności konstrukcyjno-budowlanej
(rodzaj specjalności techniczno-budowlanej)
w zakresie _____
(specjalizacja zawodowa)

"Poligrafika" Sp. z o.o., z. 9330, n. 1000

30.06.94
[Handwritten signature and stamp]



IZBA ARCHITEKTÓW
RZECZYPOSPOLITEJ POLSKIEJ

Warmińsko-Mazurska Okręgowa Rada Izby Architektów RP

ZAŚWIADCZENIE - ORYGINAŁ
(wypis z listy architektów)

Warmińsko-Mazurska Okręgowa Rada Izby Architektów RP zaświadcza, że:

magister inżynier architekt Dominik Maria Nowina Konopka

posiadający kwalifikacje zawodowe do pełnienia samodzielnych funkcji technicznych w budownictwie w specjalności architektonicznej i w zakresie posiadanych uprawnień nr **224/71**, jest wpisany na listę członków Warmińsko-Mazurskiej Okręgowej Izby Architektów RP pod numerem: **WM-0097**.

Członek czynny od: 01-01-2002 r.

Data i miejsce wygenerowania zaświadczenia: 09-12-2013 r. Olsztyn.

Zaświadczenie jest ważne do dnia: **30-06-2014 r.**

Podpisano elektronicznie w systemie informatycznym Izby Architektów RP przez:
Piotr Andrzejewski, Przewodniczący Okręgowej Rady Izby Architektów RP.

Nr weryfikacyjny zaświadczenia:

WM-0097-9684-897C-AEE6-311A

30 06 14

SOZ-1715-Z-12/99

Olsztyn, dn. 14/06/99

ZAŚWIADCZENIE Nr 12/99

Na podstawie art. 217 §2 pkt 2 Kodeksu Postępowania Administracyjnego oraz § 17 Rozporządzenia Rady Ministra Kultury i Sztuki z dn. 11 stycznia 1994r. o zasadach i trybie udzielania zezwoleń na prowadzenie prac konserwatorskich przy zabytkach oraz prac archeologicznych i wykopaliskowych, warunkach ich prowadzenia i kwalifikacjach osób, które mają prawo prowadzenia tej działalności (Dz.U. nr 16 poz.55), Wojewódzki Oddział Służby Ochrony Zabytków w Olsztynie, Wojewódzki Konserwator Zabytków **stwierdza że:**

Pan mgr inż. arch. **Dominik Nowina Konopka**
urodzony 12/10/1966 r.
zamieszkały: **10-105 Olsztyn**
ul. Wyzwolenia 7/5

posiada kwalifikacje do:

projektowania i kierowania robotami budowlanymi w zakresie architektury i urbanistyki.

Niniejsze zaświadczenie nie zwalnia z obowiązku każdorazowego uzyskania zezwolenia Wojewódzkiego Konserwatora Zabytków na prowadzenie prac przy zabytkach, określonego przepisami powołanego wyżej rozporządzenia.

Kopię zaświadczenia składa się do akt znajdujących się przy rejestrze wydawanych zaświadczeń o kwalifikacjach.

Oplatę skarbową pobrano zgodnie z obowiązującymi przepisami i skasowano na wniosku.

Otrzymują:

- 1) Wnioskodawca
- 2) WUA i NB UW
w Olsztynie
- 3) aa

WOJEWÓDZKI KONSERWATOR ZABYTEKÓW

mgr Jacek Wysocki

WOJEWÓDZKI KONSERWATOR ZABYTEKÓW
30 06 99

Nr ewid. uprawn. 224/71

UPRAWNIENIA BUDOWLANE

Na podstawie art. 18, art. 19 ust. 1 pkt. 1 i art. 20 ust. 1 ustawy z dnia 31 stycznia 1961 r.
- prawo budowlane (Dz. U. nr 7, poz. 46) oraz § 29 i § 5 ust. 1 pkt. 1 i 2
rozporządzenia Przewodniczącego Komitetu Budownictwa, Urbanistyki i Architektury z dnia
10 września 1962 r. w sprawie kwalifikacji fachowych osób wykonujących funkcje techniczne
w budownictwie powszechnym (Dz. U. nr 53, poz. 266)

Ob. Dominik - Maria NOWINA KONOPKA
Magister Inżynier Architekt

urodzony dnia 12 października 1941 r. m.ur. Kraków

o t r z y m u j e

w specjalności architektonicznej

uprawnienia budowlane do 1/ sporządzania projektów budowlanych
architektonicznych wszelkich obiektów budowlanych, projektów
budowlanych konstrukcyjnych z wyjątkiem projektów obiektów
budowlanych o skomplikowanej konstrukcji, oraz projektów insta-
lacji i urządzeń sanitarnych z wyjątkiem skomplikowanych insta-
lacji i urządzeń sanitarnych, 2/ kierowania robotami budowlanymi
na budowie obiektów budowlanych z wyjątkiem robót przy obiektach
o skomplikowanej konstrukcji, przy skomplikowanych instalacjach
i urządzeniach sanitarnych oraz urządzeniach i instalacjach
elektrycznych.-

(pieczęć okrągła)



KIEROWNIK WYDZIAŁU
GŁÓWNY ARCHITEKT WOJEWÓDZTWA
Leszek Humięcki
mgr inż. arch. Leszek Humięcki

WZBRODZIŁ KOPIE O ORYGINALNY
32 06 28