

**PROGNOZA**  
**ODDZIAŁYWANIA NA ŚRODOWISKO**  
**projektu miejscowego planu zagospodarowania przestrzennego**  
*części obrębów geodezyjnych – Grzegórzki, Bartoszeki, Waszulki*  
*gmina Nidzica*

**Autorzy**

mgr Łucja Krupińska

mgr Zbigniew Zaprzelski

Olsztyn, VI – VII 2020 rok

**Spis treści.**

1. Informacje o zawartości, głównych celach projektu miejscowego planu zagospodarowania przestrzennego części obrębów geodezyjnych Grzegórzki, Bartoszeki i Waszulki oraz jego powiązaniach z innymi dokumentami.....	3
2. Istniejący stan środowiska.....	3
3. Ustalenia studium uwarunkowań i kierunków zagospodarowania przestrzennego gminy, obecnie obowiązującego miejscowego planu zagospodarowania przestrzennego i projektowanej zmiany planu oraz potencjalne zmiany środowiska w przypadku braku realizacji projektu zmiany.....	8
4. Ocena wpływu na elementy środowiska realizacji projektu zmiany miejscowego planu zagospodarowania przestrzennego części obrębów geodezyjnych Grzegórzki, Bartoszeki i Waszulki, gmina Nidzica.....	10
5. Istniejące problemy ochrony środowiska istotne z punktu widzenia realizacji projektu zmiany miejscowego planu zagospodarowania przestrzennego części obrębów geodezyjnych Grzegórzki, Bartoszeki i Waszulki, gmina Nidzica, w szczególności dotyczące obszarów podlegających ochronie na podstawie ustawy z dnia 16 kwietnia 2004 r. o ochronie przyrody.....	11
6. Cele ochrony środowiska ustanowione na szczeblu międzynarodowym albo krajowym, istotne z punktu widzenia projektu zmiany miejscowego planu zagospodarowania przestrzennego części obrębów geodezyjnych Grzegórzki, Bartoszeki i Waszulki, gmina Nidzica, oraz sposoby, w jakich te cele i inne problemy środowiska zostały uwzględnione podczas opracowywania dokumentu.....	11
7. Przewidywane znaczące oddziaływania na środowisko w tym oddziaływania bezpośrednie, pośrednie, wtórne, skumulowane, krótkoterminowe, średnioterminowe i długoterminowe, stałe i chwilowe, pozytywne i negatywne. ....	13
7.1. Przewidywane znaczące oddziaływanie na cele i przedmiot ochrony obszaru Natura 2000 oraz integralność tego obszaru;.....	13
7.2. Przewidywane znaczące oddziaływanie na środowisko i poszczególne jego elementy, z uwzględnieniem zależności między tymi elementami środowiska i między oddziaływaniami na te elementy;.....	14
8. Rozwiązania mające na celu zapobieganie, zmniejszanie lub kompensację przyrodniczą negatywnych oddziaływań na środowisko, mogących być rezultatem realizacji projektu zmiany miejscowego planu zagospodarowania przestrzennego części obrębów geodezyjnych Grzegórzki, Bartoszeki i Waszulki, gmina Nidzica, w szczególności na cele i przedmiot ochrony obszaru Natura 2000 oraz integralność tego obszaru. 16	16
9. Rozwiązania alternatywne do rozwiązań zawartych w projekcie zmiany miejscowego planu zagospodarowania przestrzennego części obrębów geodezyjnych Grzegórzki, Bartoszeki i Waszulki, gmina Nidzica wraz z uzasadnieniem ich wyboru oraz opis metod dokonania oceny prowadzącej do tego wyboru albo wyjaśnienia braku rozwiązań alternatywnych, w tym wskazania napotkanych trudności wynikających z niedostatków techniki lub luk we współczesnej wiedzy. ....	16
10. Informacje o możliwym transgranicznym oddziaływaniu na środowisko.....	16
11. Informacje o metodach zastosowanych przy sporządzaniu prognozy.....	17
12. Przewidywane metody analizy skutków realizacji postanowień projektowanego dokumentu oraz częstotliwości jej przeprowadzania. ....	17
13. Streszczenie.....	17
14. Oświadczenie o spełnieniu wymogów, o których mowa w art. 74a ust. 2 ustawy z dnia 3.10.2008 r. ....	20

**Załączniki.**

1. Orientacja 1:25 000;
2. Struktura ekofizjograficzna terenu w skali 1:5000;

## **1. Informacje o zawartości, głównych celach projektu miejscowego planu zagospodarowania przestrzennego części obrębów geodezyjnych Grzegórzki, Bartoszeki i Waszulki oraz jego powiązaniach z innymi dokumentami.**

Konieczność wykonania niniejszej prognozy oddziaływania na środowisko wynika z Ustawy z dn. 3.10.2008 r. – o udostępnianiu informacji o środowisku i jego ochronie, udziale społeczeństwa w ochronie środowiska oraz ocenach oddziaływania na środowisko (Dz.U.2020.283 t.j.). Artykuł 51 ust.1 tej ustawy, w powiązaniu z art.46 pkt.1. nakłada obowiązek wykonania prognozy oddziaływania na środowisko między innymi do projektu miejscowego planu zagospodarowania przestrzennego. Prognoza niniejsza została opracowana na podstawie tego prawa.

Zakres i szczegółowość informacji zawartych w niniejszej prognozie zostały opracowane zgodnie z treścią art. 51. ust. 2 wymienionej ustawy. Wzięto też pod uwagę uzgodnienia Regionalnej Dyrekcji Ochrony Środowiska w Olsztynie i Powiatowego Inspektora Sanitarnego w Nidzicy.

Aktualnie na terenie objętym opracowaniem obowiązuje miejscowy plan zagospodarowania przestrzennego części obrębów geodezyjnych Grzegórzki, Bartoszeki i Waszulki, uchwalony uchwałą nr XLVIII/671/2014 Rady Miejskiej w Nidzicy z dnia 28 sierpnia 2014 roku.

W dniu 26 września 2019 r. Rada Miejska w Nidzicy podjęła Uchwałę nr XV/212/2019 w sprawie przystąpienia do sporządzenia zmiany miejscowego planu zagospodarowania przestrzennego części obrębów geodezyjnych Grzegórzki, Bartoszeki i Waszulki, zmienioną Uchwałą nr XXV/319/2020 z dnia 14 maja 2020 r. Ustala się, że zmiana planu ma obejmować: zmianę przeznaczenia terenów lokalizacji siłowni wiatrowych wraz z niezbędną infrastrukturą techniczną i dróg wewnętrznych z nimi związanych na tereny o funkcji rolniczej; aktualizację ustaleń stosownie do obowiązujących przepisów i zapisów Studium uwarunkowań i kierunków zagospodarowania przestrzennego gminy Nidzica.

Realizacją tych uchwał jest przedmiotowy projekt planu, który składa się z tekstu i załącznika graficznego (będącego rysunkiem projektu planu na podkładzie mapy sytuacyjno-wysokościowej).

## **2. Istniejący stan środowiska.**

### *Geomorfologia i budowa geologiczna.*

Teren opracowania położony jest w południowo-wschodniej części gminy Nidzica. Według podziału fizycznogeograficznego teren znajduje się na obszarze Wzniesień Mławskich – w północno-wschodniej części tego mezoregionu. Od północy graniczy z Równiną Mazurską, od wschodu z Równiną Kurpiowską.

Teren opracowania obejmuje część obrębów geodezyjnych Grzegórzki, Bartoszeki i Waszulki. Jego lokalizację przedstawia załącznik nr 1.

Teren położony jest w krajobrazie rolnym. Są to grunty o charakterze rolniczym z mozaiką zadrzewień śródpolnych. Wzdłuż zachodniego skraju terenu opracowania znajduje się kolonijna zabudowa zagrodowa. W pobliżu granicy północnej terenu leży wieś Bartoszeki, a w pobliżu granicy południowo-wschodniej – wieś Grzegórzki.

Część południową terenu przecina równoleżnikowo droga wojewódzka, a przez część wschodnią przebiega południkowo droga gminna o nawierzchni bitumicznej. W odległości ponad 4 km w kierunku zachodnim przebiega droga krajowa nr 7 relacji Gdańsk - Warszawa.

Strukturę ekofizjograficzną terenu przedstawiono na zał. nr 2. Teren w większości stanowi wysoczyznę polodowcową, o rzeźbie falistej, zbudowaną głównie z gliny zwałowej, lokalnie z piasków i żwirów wodnolodowcowych. Najwyżej położonymi terenami na obszarze opracowania są wyniesienia na jego skraju zachodnim, wschodnim i południowym. .

Wysoczyzną polodowcową przecina dolina, wcięta w nią na głębokość kilkunastu – do około 20 metrów. Dolina przebiega przez środek terenu opracowania z północy na południe i na południowy zachód. Dolinę (według Szczegółowej Mapy Geologicznej Polski w skali 1:50 000, arkusz Nidzica) wypełniają osady deluwialne oraz deluwialno-rzeczne, wykształcone jako piaski i gliny. Obecnie dolina jest na ogół sucha, lokalnie tylko występują w jej obrębie wody otwarte w postaci rowów melioracyjnych lub odosobnionych niewielkich zbiorników wodnych.

#### Gleby i przyroda ożywiona

Na terenach wysoczyznowych obszaru objętego projektem planu przeważają przestrzennie gleby brunatne wylugowane, żytniego dobrego kompleksu glebowo-rolniczego, wykształcone na piaskach gliniastych lekkich podścielonych gliną. W części północno-wschodniej występują gleby pseudobielicowe kompleksów glebowo-rolniczych pszenno-żytniego i pszennego dobrego, wykształcone na piaskach gliniastych mocnych podścielonych gliną. Według klasyfikacji bonitacyjnej dominują gleby klas IV, lokalnie występują gleby klasy III i V oraz VI.

W dolinie występują też czarne ziemie z trwałymi użytkami zielonymi średnimi, wykształconymi na piaskach gliniastych lekkich, IV i V klasy bonitacyjnej, lokalnie klasy III i VI.

W strukturze użytkowania dominują przestrzennie pola uprawne. Są to głównie uprawy zbóż, niewielkie powierzchnie zajmują również uprawy roślin okopowych.

Roślinność tych ekosystemów jest uboga i ogranicza się do nielicznych populacji chwastów polnych. Jedynie na obrzeżach pól, poza zasięgiem strefy działania herbicydów, powstają nieco bogatsze florystycznie zbiorowiska chwastów polnych należące do klasy *Stellarietea mediae*. Tworzą je takie gatunki jak: chaber bławatek (*Centaurea cyanus*), mak polny (*Papaver rhoeas*), maruna bezwonna (*Matricaria perforata*), kąkol polny (*Agrostemma githago*), niezapominajka piaszkowa (*Myosotis micrantha*), iglica pospolita (*Erodium cicutarium*), farbownik polny (*Anchusa arvensis*), bodziszek drobny (*Geranium pusillum*) i.in.

Na poboczach dróg, miedzach czy terenach zurbanizowanych występują zbiorowiska ruderalne z klasy *Arthemisietea vulgaris*. Zbiorowiska te budują pospolite gatunki takie jak mniszek lekarski (*Taraxacum officinale*), bylica pospolita (*Artemisia vulgaris*), stokłosa miękka (*Bromus hordaceus*), przetacznik ożankowy (*Veronica hamaedrys*), cykoria podróżnik (*Cicchorium intybus*), wyka ptasia (*Vicia cracca*) a na siedliskach suchszych trzcinnik piaszkowy (*Calamagrostis epigejos*), kostrzewa łąkowa (*Festuca pratensis*), lepnica rozdęta (*Silene inflata*), dzwonek rozpięchły (*Campanula patula*). W miejscach silnie wydeptywanych takich jak drogi polne czy płace pospolicie występują zbiorowiska dywanowe z rzędu *Plantaginetales majoris* należące do klasy *Molinio-Arrhenatheretea*, budowane przez babkę zwyczajną (*Plantago major*), rumianek bezpromieniowy (*Chamomilla suaveolens*), rdest ptasi (*Polygonum aviculare*).

Niewielki udział mają ekosystemy łąk świeżych z klasy *Molinio-Arrhenatheretea*. Dominują tu trawy: kłósówka wełnista (*Holcus lanatus*), tomka wonna (*Anthoxanthum odoratum*), kostrzewa czerwona (*Festuca rubra*) i kostrzewa łąkowa (*Festuca pratensis*), wyczyniec łąkowy (*Alopecurus pratensis*), kupkówka pospolita (*Dactylis glomerata*). Oprócz traw występują liczne gatunki bylin dwuliściennych.

W kilku miejscach występują niewielkie zadrzewienia śródpolne. Są to zbiorowiska młodych drzew lub krzewów powstałe z samosiewu, tworzone głównie przez klon pospolity (*Acer platanoides*), klon jawor (*Acer pseudoplatanus*), brzozę brodawkowaną (*Betula pendula*), ałyczę (*Prunus cerasifera*), bez czarny (*Sambucus nigra*), głóg jednoszyjkowy (*Crataegus monogyna*), topolę osikę (*Populus tremula*).

[Struktura użytkowania na podstawie Raportu z inwentaryzacji siedlisk przyrodniczych, roślin, bezkręgowców i płazów obszaru przeznaczonego pod budowę zespołu elektrowni wiatrowych w rejonie miejscowości Bartoszki i Grzegórzki w gminie Nidzica autorstwa Joanna Duriasz, Andrzej Jadwiszczak, Lech Pietrzak].

Przy drodze Bartoszki – Grzegórzki znajduje się zagajnik leśny. W drzewostanie dominuje sosna. Na południowy skraj terenu wkracza północny kraniec parsethektarowego sosnowego kompleksu leśnego.

W południowej części doliny znajduje się łozowisko o powierzchni kilkunastu arów.

W związku z planowaną realizacją przedsięwzięcia polegającego na budowie zespołu elektrowni wiatrowych w rejonie miejscowości Bartoszki i Grzegórzki w gminie Nidzica przeprowadzono inwentaryzację zlokalizowanych na obszarze inwestycji i w jej bezpośrednim sąsiedztwie siedlisk przyrodniczych oraz gatunków roślin, zwierząt bezkręgowych i płazów podlegających ochronie prawnej ze szczególnym uwzględnieniem gatunków i siedlisk przyrodniczych wymagających ochrony w formie obszarów Natura 2000 (Dz. U. Nr 94, poz. 795). Wszystkie stwierdzone zbiorowiska roślinne należą do pospolicie występujących na terenie kraju. Nie stwierdzono siedlisk znajdujących się w załączniku II Dyrektywy Siedliskowej ani siedlisk wymienionych w załączniku do Rozporządzenia Ministra Środowiska z dn. 16 maja 2005 w sprawie siedlisk wymagających ochrony w formie wyznaczenia obszarów Natura 2000. Dodatkowo w tym opracowaniu (pod nazwą Raport z inwentaryzacji siedlisk przyrodniczych, roślin, bezkręgowców i płazów obszaru przeznaczanego pod budowę zespołu elektrowni wiatrowych w rejonie miejscowości Bartoszki i Grzegórzki w gminie Nidzica autorstwa Joanna Duriasz, Andrzej Jadwiszczak, Lech Pietrzak) uwzględniono także zaobserwowane gady.

W trakcie prowadzonej inwentaryzacji odnotowano występowanie 76 taksonów bezkręgowców. Jest to fauna raczej uboga, a występujące tu gatunki należą do pospolitych i szeroko rozprzestrzenionych w regionie. Wynika to z charakteru przeznaczonych pod inwestycję terenów, które zdominowane są przez obszary rolnicze i ruderalne. Na obszarze objętym projektem planu nie stwierdzono gatunków wymagających ochrony w formie wyznaczenia obszarów Natura 2000. W trakcie prowadzonych badań stwierdzono 1 gatunek owada podlegających ochronie prawnej. Jest to biegacz wręgaty (*Carabus canellatus*). Odnotowano żabę trawną w drobnym zbiorniku powstałym na południowym skraju rowu melioracyjnego (jeden osobnik). Nie stwierdzono siedlisk o istotnym znaczeniu dla lokalnych populacji płazów. Jedynymi stabilnymi siedliskami, w których teoretycznie mógłby odbywać się rozród nielicznych osobników, są zbiorniki stagnującej wody na końcach rowów melioracyjnych. Podczas badań nie stwierdzono w nich jednak żadnych larw płazów.

Podsumowując stwierdzić należy, że badany teren zasiedla uboga fauna płazów i nie ma tu siedlisk istotnych dla funkcjonowania populacji tych zwierząt w najbliższym regionie. Na wyróżnienie jako obiekty o pewnym znaczeniu dla płazów zasługują jedynie rowy melioracyjne i ich bezpośrednie sąsiedztwo.

W trakcie prowadzonych badań stwierdzono jeden gatunek gada – jaszczurkę zwinkę (*Lacerta agilis*), występującą na skraju lasu przy drodze Bartoszki – Nidzica, poza terenem opracowania. Jest to gatunek pospolity, powszechnie spotykany w regionie. Podlega ochronie ścisłej.

Na przedmiotowym terenie przeprowadzono także monitoring występowania chiropterofauny [Zapart A., Ciechanowski M., Chiropterofauna planowanego zespołu elektrowni wiatrowych Nidzica oraz wpływ planowanej inwestycji na nietoperze; Gdańsk 2012]. W okresie od marca do listopada 2011 roku zarejestrowano 4312 jednostek aktywności nietoperzy, należących do 6 gatunków. Wszystkie stwierdzone gatunki nietoperzy są objęte ochroną ścisłą, zapisami Konwencji Berneńskiej, Konwencji Bońskiej oraz Porozumienia o Ochronie Nietoperzy w Europie (EUROBATS). Są również umieszczone w Załączniku IV unijnej Dyrektywy Siedliskowej. Wszystkie gatunki stwierdzone na badanej powierzchni należą do pospolitych i częstych w skali kraju, szczególnie w pasie północnych pojezierzy. Na badanej powierzchni nie znaleziono żadnych obiektów mogących być ważnymi zimowiskami nietoperzy. Wyniki rocznego monitoringu wskazują, że teren objęty zmianą planu jest wykorzystywany przez nietoperze, głównie w okresie rozrodu, a w okresie migracji jesiennej oraz wiosennej w stopniu umiarkowanym, choć stwierdzone tu gatunki należą w większości do pospolitych i niezagrażonych w skali regionu i kraju.

Na obszarze opracowania i w jego pobliżu przeprowadzono roczny monitoring przedrealizacyjny awifauny, ujęty w opracowaniu: *Raport końcowy dotyczący prognozy oddziaływania elektrowni wiatrowych zlokalizowanych w miejscowości: Grzegórzki, Bartoszki gm.*

*Nidzica na awifaunę na podstawie wyników monitoringu ornitologicznego*, wykonany przez mgr inż. Michała Piotrowskiego, Włocławek 2012. Stwierdzono, że teren opracowania charakteryzuje się dużą różnorodnością gatunkową ptaków lęgowych, głównie z powodu mozaiki siedlisk, co powoduje, że obok siebie występują tu zarówno gatunki terenów otwartych (związanych z dominującymi uprawami rolnymi), jak i gatunki związane ze środowiskiem leśnym.

Spośród gatunków wymienionych w załączniku I DP, na powierzchni stwierdzono lęgi następujących gatunków (według kategorii lęgowości): bocian biały *Ciconia ciconia* ; błotniak stawowy *Circus aeruginosus*; żuraw *Grus grus* ; gąsiorek *Lanius collurio*; błotniak łąkowy *Circus pygargus* – prawdopodobnie 1 para; ortolan *Emberiza hortulana* ; lerka *Lullula arborea*; dzięcioł czarny *Dryocopus martius* – 1 terytorium wykryto w południowej części, w kompleksie leśnym.

#### *Wody powierzchniowe.*

Omawiany teren położony jest niemal w całości w granicach rozległego obszaru pozbawionego odpływu powierzchniowego, który obejmuje zlewnię Strugi Napiwodzkiej (Baranowskiej). Wzdłuż południowo-zachodniego i wschodniego skraju terenu opracowania przebiega granica tej zlewni ze zlewniami rzek Wkry i Orzyc.

Przedmiotowy teren położony jest w obrębie jednolitej części wód powierzchniowych o nazwie Struga Baranowska RW2000172658529. Stan potencjalny ekologiczny określany jest jako poniżej dobrego, stan chemiczny jako dobry, aktualny stan jako zły. Celem stanu ekologicznego oraz celem chemicznym jest odpowiedni dobry stan ekologiczny oraz dobry stan chemiczny. Ryzyko nieosiągnięcia celów środowiskowych jest określone jako zagrożona.

Wody powierzchniowe mają niewielki udział przestrzenny na terenie opracowania. Występują głównie w obrębie południkowej doliny w postaci rowów melioracyjnych oraz lokalnych oczek wodnych.

Odwodnienie terenu opracowania także odbywa się głównie poprzez sieć melioracyjną doliny w kierunku północnym.

#### *Wody podziemne.*

Na terenach wysoczyznowych wody gruntowe nie tworzą na ogół jednolitego poziomu i przeważnie zalegają kilka metrów pod powierzchnią terenu. Występują w przewarstwieniach piaszczystych utworów spoistych, w piaskach podścielonych gliną zwałową i w sączeniach śródglinowych w utworach mniej spoistych. Głębokość ich zalegania jest zróżnicowana przestrzennie, zależna od występowania utworów niespoistych lub mało spoistych, morfologii terenu, a także od pory roku. Poziom tych wód jest zmienny i zależny od pory roku i nasilenia opadów. Zasoby ich są niewielkie. Lustro wody jest swobodne lub lekko napięte.

W dolinie przecinającej południkowo tereny wysoczyznowe wody gruntowe występują dość płytko, a w partiach najniższych doliny są to wody zaskórne, zalegające kilkadziesiąt centymetrów poniżej powierzchni terenu.

Omawiany teren położony jest w zasięgu jednolitej części wód podziemnych o kodzie PLGW200050 w regionie wodnym Środkowej Wisły. Stan chemiczny oraz ilościowy określone są jako dobre, ocena stanu: dobry. Celem stanu ilościowego oraz celem chemicznym jest odpowiednio dobry stan ilościowy oraz dobry stan chemiczny. Ryzyko nieosiągnięcia celów środowiskowych jest określone jako niezagrażona.

Według Mapy Hydrogeologicznej Polski 1:50 000, arkusz Nidzica, hydroizohipsy głównego poziomu wodonośnego kształtują się na poziomie stu siedemdziesięciu kilku metrów nad poziomem morza. Charakteryzuje się on dość korzystną wydajnością ujęć i na ogół bardzo dobrą jakością wody – nie wymagającą uzdatnienia. Stopień jego zagrożenia zanieczyszczeniami z powierzchni terenu określany jest jako niski, definiowany jako obszar o średniej odporności poziomu głównego, bez ognisk zanieczyszczeń.

Obszar opracowania położony jest w obrębie Głównego Zbiornika Wód Podziemnych nr 214 – Zbiornik Działdowo. W roku 2013 sporządzona została „Dokumentacja hydrogeologiczna określająca warunki hydrogeologiczne w związku z ustanawianiem obszarów ochronnych Głównego Zbiornika Wód Podziemnych nr 214 – Zbiornik Działdowo”. Dokumentację sporządziło Przedsiębiorstwo Geologiczne w Warszawie, a w roku 2014 zatwierdził ją Minister Środowiska. Teren opracowania położony jest poza obszarem ochronnym tego zbiornika, przewidywanym w w/w dokumentacji hydrogeologicznej. Według tej dokumentacji na większości obszaru GZWP (w tym też na terenie opracowania) poziom zbiornikowy jest dość dobrze izolowany od powierzchni terenu i zalega na głębokości kilkudziesięciu metrów.

Teren opracowania położony jest także w obrębie wstępnie wyznaczonego wielkoprzestrzennego obszaru dookoła Warszawy (o powierzchni ponad 50 tys. km<sup>2</sup>). Na tym obszarze wyznaczono Główny Zbiornik Wód Podziemnych *GZWP nr 215 Subniecka Warszawska*. Jest to zbiornik porowy w osadach trzeciorzędowych na znacznych głębokościach (średnia głębokość ujęć to 160 m). Jego wydajność jednostkowa jest mała. Zbiornik ten nie został do tej pory udokumentowany. Nie wymaga ochrony ze względu na dobrą izolację od powierzchni.

#### *Złoża kopalin*

Na obszarze opracowania nie występują udokumentowane geologicznie złoża kopalin, ewidencjonowane w Bilansie Zasobów Kopalin i Wód Podziemnych w Polsce.

#### *Powietrze atmosferyczne i klimat akustyczny.*

Z przeprowadzonej przez WIOŚ Olsztyn w ostatnich latach analizy danych wynika, że jakość powietrza w całym województwie oceniono jako klasy „A”, co oznacza, że poziom zanieczyszczeń nie przekracza dopuszczalnego.

W tzw. strefie warmińsko-mazurskiej (do której zaliczono też gminę Nidzica, a więc i omawiany teren) występują przekroczenia dopuszczalnego poziomu pyłu zawieszonego PM10 oraz poziomu docelowego benzo(a)pirenu w pyłe PM10 (których – jak sądzi się – główną przyczyną wystąpienia jest wzmożona emisja ze źródeł komunalnych spowodowana słabą jakością materiałem grzewczym spalany w zbyt niskiej temperaturze).

Jednak powyższych przekroczeń nie należy się spodziewać na terenie opracowania, gdzie stężenia zanieczyszczeń w powietrzu powinny być niższe niż dopuszczalne.

Tereny prawnie chronione przed nadmiernym hałasem, dla których obowiązują wartości dopuszczalne i wartości progowe poziomu hałasu, znajdują się w sąsiedztwie północnego fragmentu obszaru opracowania oraz skraju południowo-wschodniego. Są to zabudowania miejscowości Bartoszki oraz Grzegórzki. Pojedyncze zabudowania zagrodowej znajdują się również w obrębie omawianego terenu.

Głównym źródłem hałasu na terenie gminy Nidzica są ciągi komunikacyjne, w tym głównie droga krajowa nr 7.

Przedmiotowy teren objęty projektem planu od drogi krajowej nr 7 jest odległy o około 4 km. W trakcie kartowania terenu nie zaobserwowano w jego obrębie źródeł hałasu istotnie zakłócających korzystny klimat akustyczny. Stosunkowo najwięcej hałasu powodował ruch pojazdów po drodze wojewódzkiej, przebiegającej przez południową część terenu opracowania.

### **3. Ustalenia studium uwarunkowań i kierunków zagospodarowania przestrzennego gminy, obecnie obowiązującego miejscowego planu zagospodarowania przestrzennego i projektowanej zmiany planu oraz potencjalne zmiany środowiska w przypadku braku realizacji projektu zmiany.**

#### **3a. ustalenia studium uwarunkowań i kierunków zagospodarowania przestrzennego gminy i planu obowiązującego.**

Dla terenu objętego opracowaniem obowiązują postanowienia *Studium uwarunkowań i kierunków zagospodarowania przestrzennego gminy Nidzica*, znowelizowane w 2019 roku. Zgodnie ze *Studium* teren objęty planem położony jest w większości w strefie 3 – pierścienia osadniczego okołomiejscowego. Obszar tej strefy nie jest objęty prawnymi, terytorialnymi formami ochrony przyrody. Dominuje polityka wyrównawcza i modernizacyjna. Funkcją dominującą rolnicza, osadnicza, agroturystyczna i przetwórstwo niezagrażające rolnictwu. Fragment zachodni terenu opracowania leży w obrębie strefy 4 – przedmiejskiej. Dominuje polityka dopełnień, modernizacji i rozwoju. Preferowane funkcje: odciążająca miasto (głównie terenochłonne).

Zaktualizowane zostały też przepisy dotyczące odnawialnych źródeł energii, w szczególności związane z lokalizacją elektrowni wiatrowych, w dostosowaniu do obowiązującego prawa.

Wprowadzono ograniczenia w maksymalnej obsadzie zwierząt w obiektach hodowlanych. Na terenach o zdefiniowanych granicach, obejmujących między innymi rejon wsi Frąnkowo Grzegórzki – maksymalną łączną obsadę zwierząt hodowlanych realizowaną w ramach jednego gospodarstwa rolnego ustalono na 210 DJP, nie więcej niż 1DJP/1ha areалу gruntów rolnych, do których właściciel gospodarstwa posiada prawo dysponowania.

W obecnie obowiązującym miejscowym planie zagospodarowania przestrzennego teren opracowania przeznaczony jest pod lokalizację siłowni wiatrowych wraz z niezbędną infrastrukturą techniczną (EW). W ramach przeznaczenia ustalono możliwość lokalizacji masztów pomiarowych, dróg wewnętrznych i placów montażowych. Obowiązujący mpzp wyznaczył również tereny rolne (R) oraz tereny zabudowy zagrodowej (MR).

Zaadaptowane zostały istniejące rowy melioracyjne (WS), zachowana w stanie obecnym zieleni leśna (ZL) – gdzie gospodarke leśną winno się prowadzić zgodnie z przepisami odrębnymi oraz zieleni naturalna (ZN) – łożowiska w podmokłej części doliny, gdzie wprowadzono zakaz zabudowy (z wyjątkami). Plan określa także zasady obsługi komunikacyjnej.

#### **3b. ustalenia projektu zmiany planu.**

W przedmiotowej zmianie projektu planu obszar opracowania przeznacza się pod tereny rolne (R). Określa się zasady kształtowania zabudowy i zagospodarowania terenu. Regulują się:

- formę zabudowy: wolnostojąca;
- wysokość budynku mieszkalnego: maksymalnie 9,5 m – dwie kondygnacje nadziemne, w tym poddasze użytkowe; wysokość budynku gospodarczego i inwentarskiego – max. 12 m; wysokość budynku garażowego – max. 6 m; wysokość pozostałych obiektów budowlanych – max. 20 m;
- formę i rodzaj pokrycia połaci dachowych oraz rodzaj elewacji.

Projekt zmiany planu określa również maksymalną dopuszczalną łączną obsadę zwierząt hodowlanych realizowaną w ramach jednego gospodarstwa rolnego. Na większości terenów dopuszcza się obsadę umiarkowanej wielkości: od 20 do 40 DJP. Natomiast na fragmencie południowo-wschodnim dopuszczalna obsada wynosi 210 DJP. Przy czym na całym obszarze dopuszcza się nie więcej jak 1DJP/1ha areálu gruntów rolnych, do których właściciel gospodarstwa posiada prawo dysponowania.

Projektem zmiany planu adaptuje się istniejącą zabudowę zagrodową (RM). Określa się zasady zabudowy i kształtowania terenu.

Wyznacza się teren zieleni naturalnej (ZN) – łożowisko w podmokłej części doliny, na którym istniejącą zieleni należy zachować w stanie istniejącym oraz ustala się zakaz zabudowy.



Projektem zmiany planu zachowuje się istniejące rowy melioracyjne (**Wr**) z powtórzonym z obowiązującego planu nakazem bezwzględnego zachowania ciągłości przepływowej rowów melioracyjnych. Z się także zieleń leśną (**ZL**), gdzie ustala się zakaz zabudowy.

Projekt planu określa także zasady obsługi komunikacyjnej.

W zakresie ochrony środowiska, przyrody i krajobrazu projektem planu wprowadza się m.in. nakaz stosowania w nowo instalowanych systemach grzewczych rozwiązań o wysokiej sprawności energetycznej; poziom hałasu w środowisku dla terenów RM przyjmuje się jak dla zabudowy zagrodowej stosownie do przepisów odrębnych.

Nakazuje się gromadzenie odpadów stałych w granicach działki własnej zgodnie z przepisami odrębnymi; nie dopuszcza się utylizacji i składowania odpadów na terenie działki własnej;

W zakresie infrastruktury ustalono:

- zaopatrzenie w wodę z gminnej sieci wodociągowej; na okres czasowy dopuszcza się stosowanie indywidualnych ujęć wody;
- odprowadzenie ścieków docelowo do gminnej sieci kanalizacji sanitarnej; na okres czasowy dopuszcza się stosowanie zbiorników bezodpływowych;
- zaopatrzenie w ciepło ze źródeł indywidualnych.

### **3c. Potencjalne zmiany środowiska w przypadku braku realizacji projektu zmiany planu.**

Brak realizacji zmiany projektu planu spowoduje, iż zachowane zostaną obowiązujące dotychczas ustalenia miejscowego planu zagospodarowania na tym terenie – możliwość realizacji elektrowni wiatrowych, co w skali lokalnej może skutkować znacznymi zmianami w krajobrazie terenów, natomiast w skali globalnej większym udziałem energii pochodzącej ze źródeł odnawialnych. W związku z brakiem ograniczeń wielkości ferm, środowisko przyrodnicze może być bardziej obciążane zanieczyszczeniami i znaczna może być uciążliwość dla mieszkańców.

**4. Ocena wpływu na elementy środowiska realizacji projektu zmiany miejscowego planu zagospodarowania przestrzennego części obrębów geodezyjnych Grzegórzki, Bartoszeki i Waszulki, gmina Nidzica.**

	Przewidywane oddziaływania (w tym oddziaływania bezpośrednie, pośrednie, wtórne, skumulowane, krótkoterminowe, średnioterminowe i długoterminowe, stałe i chwilowe oraz pozytywne i negatywne) na następujące zagadnienia i aspekty środowiska:									
	Obszary prawnej ochrony przyrody, w tym Natura 2000	różnorodność biologiczną, zwierzęta, rośliny	ludzi	wodę	powietrze	powierzchnię ziemi	krajobraz	Klimat lokalny	zasoby naturalne	Zabytki i dobra materialne
W stosunku do stanu istniejącego	<b>0</b>	<b>0</b>	<b>0</b>	<b>0</b>	<b>0</b>	<b>+ -</b>	<b>0</b>	<b>0</b>	<b>0</b>	<b>0</b>
W stosunku do obecnie obowiązującego planu	<b>+0</b>	<b>+</b>	<b>+</b>	<b>0</b>	<b>-0</b>	<b>+0</b>	<b>+</b>	<b>0</b>	<b>0</b>	<b>0</b>

Objaśnienia do tabeli:

„+” – oddziaływanie pozytywne lub zdecydowana przewaga oddziaływań pozytywnych;

„-” – oddziaływanie negatywne lub zdecydowana przewaga oddziaływań negatywnych;

„0” – oddziaływanie neutralne;

„+-” , „+0” , „-0” – oddziaływania niejednoznaczne (zarówno pozytywne, jak i negatywne; pozytywne i neutralne; negatywne i neutralne)

**5. Istniejące problemy ochrony środowiska istotne z punktu widzenia realizacji projektu zmiany miejscowego planu zagospodarowania przestrzennego części obrębów geodezyjnych Grzegórzki, Bartoszki i Waszulki, gmina Nidzica, w szczególności dotyczące obszarów podlegających ochronie na podstawie ustawy z dnia 16 kwietnia 2004 r. o ochronie przyrody.**

Teren opracowania jest położony poza obszarami objętymi terytorialnymi formami ochrony przyrody.

Najbliżej znajduje się granica Obszaru Chronionego Krajobrazu Puszczy Napiwodzko-Ramuckiej. Przebiega ona drogą przez wieś Bartoszki, sto kilkadziesiąt metrów na północ od granicy terenu opracowania.

Na obszarze Chronionego Krajobrazu Puszczy Napiwodzko-Ramuckiej obowiązują obecnie postanowienia uchwały nr XXX/669/17 Sejmiku Województwa Warmińsko-Mazurskiego z dnia 26 września 2017 r., w sprawie wyznaczenia Obszaru Chronionego Krajobrazu Puszczy Napiwodzko – Ramuckiej.

Uchwałą powyższą wprowadzone zostały między innymi następujące zakazy:

- realizacji przedsięwzięć mogących znacząco oddziaływać na środowisko w rozumieniu przepisów ustawy z dnia 3 października 2008 r. o udostępnianiu informacji o środowisku i jego ochronie, udziale społeczeństwa w ochronie środowiska oraz o ocenach oddziaływania na środowisko - z wyjątkami;
- likwidowania i niszczenia zadrzewień śródpolnych, przydrożnych i nadwodnych (z wyjątkami);
- lokalizowania nowych obiektów budowlanych w pasie szerokości 100 m od linii brzegów rzek, jezior i innych zbiorników wodnych oraz zasięgu lustra wody w sztucznych zbiornikach wodnych usytuowanych na wodach płynących przy normalnym poziomie piętrzenia określonym w pozwoleniu wodnoprawnym, o którym mowa w art. 122 ust. 1 pkt 1 ustawy z dnia 18 lipca 2001 r. - Prawo wodne (z wyjątkami);
- dokonywania zmian stosunków wodnych, jeśli służą innym celom niż ochrona przyrody i zrównoważone wykorzystanie użytków rolnych i leśnych oraz racjonalnej gospodarki wodnej i rybackiej;
- likwidowania naturalnych zbiorników wodnych, starorzeczy oraz obszarów wodnoblotnych;
- wykonywania prac ziemnych trwale zniekształcających rzeźbę terenu, z wyjątkiem prac związanych z zabezpieczeniem przeciwpowodziowym lub przeciwsuwiskowym lub utrzymaniem, budową, odbudową, naprawą lub remontem urządzeń wodnych.

Projekt zmiany planu dotyczy terenu położonego poza obszarem chronionego krajobrazu i nie jest sprzeczny z postanowieniami prawa lokalnego określającego ograniczenia w zagospodarowaniu wyżej wymienionego obszaru chronionego krajobrazu.

**6. Cele ochrony środowiska ustanowione na szczeblu międzynarodowym albo krajowym, istotne z punktu widzenia projektu zmiany miejscowego planu zagospodarowania przestrzennego części obrębów geodezyjnych Grzegórzki, Bartoszki i Waszulki, gmina Nidzica, oraz sposoby, w jakich te cele i inne problemy środowiska zostały uwzględnione podczas opracowywania dokumentu.**

Przyjęta w 1997 r. Konstytucja Rzeczypospolitej Polskiej stwierdza, że **Rzeczpospolita Polska zapewnia ochronę środowiska, kierując się zasadą zrównoważonego rozwoju** (art. 5). Konstytucja ustala także, że **ochrona środowiska jest obowiązkiem m. in. władz publicznych, które poprzez swą politykę powinny zapewnić bezpieczeństwo ekologiczne współczesnemu i przyszłym pokoleniom** (art. 74).

II Polityka Ekologiczna Państwa, przyjęta przez Sejm 23 sierpnia 2001 r., określa jako główny cel zapewnienie bezpieczeństwa ekologicznego kraju (mieszkańców, infrastruktury społecznej i zasobów przyrodniczych), przy założeniu, że strategia zrównoważonego rozwoju Polski pozwoli na wdrażanie takiego modelu tego rozwoju, który nie stworzy zagrożenia dla jakości i trwałości przyrodniczych zasobów.

II Polityka ekologiczna państwa (dokument z perspektywą do 2025 roku) nawiązuje do Strategii Trwałego i Zrównoważonego Rozwoju określa cel oraz zakres działań na rzecz ochrony środowiska. Wskazuje narzędzia ochrony środowiska, w tym instytucjonalne, prawne, gospodarcze, naukowe, jak również problemy związane ze współpracą międzynarodową ze szczególnym uwzględnieniem UE.

Istotą zrównoważonego rozwoju jest równorzędne traktowanie racji społecznych, ekonomicznych i ekologicznych, co oznacza konieczność integrowania zagadnień ochrony środowiska z polityką w poszczególnych dziedzinach gospodarki.

Ustawa Prawo ochrony środowiska oraz ustawy jej pokrewne i rozporządzenia zobowiązują do kierowania się zasadą zrównoważonego rozwoju w różnych etapach działań: planistycznych, realizacyjnych i zarządzania.

Na poziomie krajowym kluczowe znaczenie mają „Strategia na rzecz Odpowiedzialnego Rozwoju do roku 2020 (z perspektywą do 2030 r.)” (SOR) przyjęta uchwałą Rady Ministrów w dniu 14.02.2017 roku oraz „Koncepcja Przestrzennego Zagospodarowania Kraju 2030” (KPZK 2030) przyjęta 13.12.2011 roku uchwałą Rady Ministrów.

SOR przedstawia wizję strategiczną, zasady, cele i priorytety rozwoju kraju w wymiarze gospodarczym, społecznym i przestrzennym w perspektywie roku 2020 i 2030. Wskazane w SOR cele, kierunki interwencji, działania i projekty strategiczne powinny znaleźć odzwierciedlenie we wszystkich dokumentach strategicznych.

Głównymi dokumentami, z którymi ma związek miejscowy plan, na szczeblu regionalnym jest *Plan zagospodarowania przestrzennego województwa warmińsko-mazurskiego, a także Program ochrony środowiska województwa warmińsko-mazurskiego do roku 2020.*

W *Planie zagospodarowania przestrzennego województwa warmińsko – mazurskiego*, przyjętym przez Sejmik Województwa Warmińsko-Mazurskiego Uchwałą Nr XXXIX/832/18 z dnia 28 sierpnia 2018 roku (DZ.U. z dnia 4 października 2018 r. poz. 4173), cel główny polityki przestrzennej formułuje się jako: ładu przestrzenny i zrównoważony rozwój jako podstawa kształtowania polityki przestrzennej województwa.

*Program ochrony środowiska województwa warmińsko-mazurskiego do roku 2020* określa obszary, kierunki interwencji i zadania służące poprawie stanu środowiska i bezpieczeństwa ekologicznego jego mieszkańców. Zapewnia ciągłość działań związanych z tworzeniem warunków zrównoważonego rozwoju województwa, jest kontynuacją i rozszerzeniem planów określonych w Programie Ochrony Środowiska Województwa Warmińsko-Mazurskiego na lata 2011–2014 z uwzględnieniem perspektywy na lata 2015–2018.

Zasada zrównoważonego rozwoju realizowana jest w projekcie planu poprzez projektowanie przeznaczenia poszczególnych terenów w dostosowaniu do ich warunków fizjograficznych i rangi przyrodniczej oraz poprzez szereg zakazów i nakazów ograniczających antropopresję, wynikającą z projektowanego zagospodarowania terenów.

Teren przeznaczony zgodnie z dominującą aktualnie funkcją na przedmiotowym terenie oraz obszarach przyległych – tereny rolne.

Najbardziej wartościowe przyrodniczo w obrębie obszaru opracowania tereny (zagajniki leśne, łożowiska, wody otwarte), są w projekcie planu adaptowane w stanie istniejącym.

Dla terenów możliwych do zabudowy określa się między innymi intensywność zabudowy, minimalną powierzchnię terenu biologicznie czynnego oraz dopuszczalny wyraz architektoniczny budowli.

Projekt zmiany planu określa maksymalną łączną obsadę zwierząt hodowlanych realizowaną w ramach jednego gospodarstwa rolnego.

Środowisko wodne jest w projekcie planu chronione przed degradacją poprzez nakaz odprowadzenia ścieków docelowo do gminnej sieci kanalizacji sanitarnej.

Ochrona powietrza atmosferycznego przed nadmiernym zanieczyszczeniem realizowana jest w projekcie planu poprzez zapis o stosowaniu w nowo instalowanych systemach grzewczych rozwiązań o wysokiej sprawności energetycznej, w tym wykorzystujące w możliwie najwyższym stopniu odnawialne źródła energii. Powinno to sprzyjać dobrej jakości powietrza na terenach objętych projektem planu, szczególnie w sezonie zimowym.

## **7. Przewidywane znaczące oddziaływania na środowisko w tym oddziaływania bezpośrednie, pośrednie, wtórne, skumulowane, krótkoterminowe, średnioterminowe i długoterminowe, stałe i chwilowe, pozytywne i negatywne.**

### **7.1. Przewidywane znaczące oddziaływanie na cele i przedmiot ochrony obszaru Natura 2000 oraz integralność tego obszaru;**

Najbliżej położoną ostoją przyrody Natura 2000 jest Obszar Specjalnej Ochrony Ptaków Puszcza Napiwodzko-Ramucka PLB 280007. Jej najbliższe granice znajdują się w odległości 2,5 km na północ od granic terenu opracowania. Na terenie ostoi występuje co najmniej 35 gatunków ptaków z Załącznika I Dyrektywy Ptasiej, 14 gatunków z Polskiej Czerwonej Księgi (PCK). Zagroženiem jest presja turystyczno-rekreacyjna, w tym presja osadnicza, zanieczyszczenie i eutrofizacja wód, naturalna sukcesja roślinności.

Ostoje ptasie w ramach sieci Natura 2000 zostały utworzone rozporządzeniami Ministra Środowiska. Celem wyznaczenia ostoi jest ochrona populacji dziko występujących ptaków oraz utrzymanie ich siedlisk w niepogorszonym stanie.

Inne ostoje przyrody Natura 2000 leżą już znacznie dalej od terenu opracowania. Wśród nich najbliższą znajdują się granice obszaru o znaczeniu dla Wspólnoty Ostoja Napiwodzko-Ramucka PLH 280052. Jej najbliższe granice położone są w odległości 8,5 km na północ.

*W Raporcie końcowym dotyczącym prognozy oddziaływania elektrowni wiatrowych zlokalizowanych w miejscowości: Grzegórzki, Bartoszkki gm. Nidzica na awifaunę na podstawie wyników monitoringu ornitologicznego, Autor stwierdza, że przedmiotowa farma wiatrowa nie wpłynie bezpośrednio na pogorszenie warunków bytowania populacji gatunków kluczowych na terenie Obszaru Specjalnej Ochrony Ptaków „Puszcza Napiwodzko-Ramucka”. Przewiduje też, że potencjalny negatywny wpływ na gatunki kwalifikujące ostoję jako obszar chroniony nie będzie znaczący z punktu widzenia funkcjonowania i celu ochrony Natura 2000. Planowana inwestycja nie będzie miała zatem wpływu na właściwy stan ochrony oraz na integralność tego obszaru Natura 2000.*

Autorzy monitoringu występowania chiropterofauny na powierzchni przedmiotowego zespołu elektrowni wiatrowych prognozują, że nie należy się spodziewać istotnego wpływu inwestycji na obszary Natura 2000, których celem wyznaczenia jest ochrona nietoperzy, ponieważ obszarów takich brak zarówno w bezpośrednim sąsiedztwie planowanej farmy wiatrowej, jak i w możliwym do przewidzenia zasięgu jej oddziaływania.

Biorąc powyższe pod uwagę należy prognozować, że tym bardziej realizacja projektu zmiany planu, w której przeznaczona jest większość terenów rolnych, wykluczając lokalizację wiatraków, nie będzie wpływać na obszary Natura 2000 w sposób zabroniony – w art. 33 ust. 1 ustawy z dnia 16 kwietnia 2004 r. o ochronie przyrody, to znaczy nie będą znacząco negatywnie wpływać na cele ochrony obszarów Natura 2000, a także nie będzie pogarszać ich integralności.

## **7.2. Przewidywane znaczące oddziaływanie na środowisko i poszczególne jego elementy, z uwzględnieniem zależności między tymi elementami środowiska i między oddziaływaniami na te elementy;**

### **Przyroda ożywiona i bioróżnorodność**

Projekt zmiany planu przeznacza głównie teren pod tereny rolne w rozumieniu przepisów rozporządzenia właściwego ministra w sprawie ewidencji gruntów i budynków. Rezygnuje się z możliwości lokalizacji elektrowni wiatrowych.

Rezygnacja z lokalizacji turbin wiatrowych eliminuje potencjalne negatywne ich oddziaływania na faunę, w tym awifaunę, a tym samym bioróżnorodność omawianego terenu.

Wyznaczona w projekcie zmiany planu funkcja dominuje obecnie na terenie opracowania, stąd jej kontynuacja nie wpłynie negatywnie na przyrodę ożywioną, jak również bioróżnorodność terenu.

Projektem planu ustala się zasady kształtowania i zagospodarowania terenu, w tym wyznacza się minimalną powierzchnię biologicznie czynną dla terenów z możliwością zabudowy.

Ponad to najbardziej wartościowe przyrodniczo w obrębie obszaru opracowania tereny (zagajniki leśne, łożowiska, wody otwarte), są w projekcie planu adaptowane w stanie istniejącym.

Według Projektu korytarzy ekologicznych łączących europejską sieć Natura 2000 w Polsce (Jędrzejewski W., Nowak S., Stachura K., Skierczyński M., Mysłajek R. W., Niedziałkowski K., Jędrzejewska B., Wójcik J. M., Zalewska H., Pilot M., Górny M., Kurek R.T., Ślusarczyk R. Projekt korytarzy ekologicznych łączących Europejską Sieć Natura 2000 w Polsce. Zakład Badania Ssaków PAN, Białowieża 2011), teren opracowania położony jest poza korytarzami ekologicznymi dużych ssaków. Granice najbliższego, wielkoprzestrzennego takiego korytarza, obejmującego Lasy Napiwodzkie, znajdują się w odległości około 1 km na wschód od terenu opracowania.

Przeznaczenie przedmiotowego obszaru opracowania, które jest istotnie adaptacją istniejących funkcji, nie wpłynie na drożność korytarza ekologicznego przebiegającego terenem leśnym, poza jego granicami.

Zjazdy z dróg publicznych – wzdłuż których występują zadrzewienia przydrożne – w projekcie planu ogranicza się do tych istniejących, co powinno sprzyjać zachowaniu ciągłości przyrodniczej tych alei.

### **Ludzie**

Projektowane przeznaczenie terenu będzie kontynuacją obecnego zagospodarowania.

Projektem planu określa się maksymalną, dopuszczalną łączną obsadę zwierząt hodowlanych w ramach jednego gospodarstwa rolnego, z warunkiem iż nie więcej niż 1 DPJ/1ha arealu gruntów rolnych do których właściciel ma prawo dysponowania.

Uwarunkowania takie winny ograniczyć ewentualne niekorzystne oddziaływania związane z hodowlą zwierząt, w tym odory.

Projektem planu wymaga się zachowania odpowiedniego klimatu akustycznego na terenach chronionych funkcji.

Oddziaływania krótkoterminowe i średnioterminowe w trakcie budowy będą związane głównie z uciążliwościami związanymi z pracującymi maszynami tj. głównie z hałasem i obniżeniem jakości krajobrazu.

### **Środowisko wodne**

Na obszarze objętym projektem planu dominują przestrzennie grunty rolne, w sąsiedztwie nielicznych wód otwartych będące trwałymi użytkami zielonymi. Są tylko dwa odosobnione zabudowania zagrodowe, gdzie wytwarzane są ścieki. Projekt planu nie przewiduje istotnych zmian w

strukturze użytkowania ziemi oraz istotnego zwiększenia zabudowy w której mogą być wytwarzane ścieki. Ustala się też, że docelowo ścieki mają być odprowadzane do gminnej sieci kanalizacji sanitarnej, a więc sposobem optymalnym dla ochrony jakości środowiska wodnego.

Powyższe w powiązaniu z odpornością głównego poziomu użytkowego wód podziemnych na zanieczyszczenia z powierzchni pozwala prognozować, iż realizacja projektu planu nie spowoduje istotnych negatywnych zmian w środowisku wodnym.

#### **Powietrze i klimat.**

Zagrożenie dla czystości powietrza atmosferycznego związane jest głównie z sezonem grzewczym, chociaż na obszarze objętym planem jest bardzo małe. W projekcie planu wprowadza się zapis o stosowaniu w nowo instalowanych systemach grzewczych rozwiązań o wysokiej sprawności energetycznej, w tym wykorzystujące w możliwie najwyższym stopniu odnawialne źródła energii, co minimalizuje zagrożenie pogorszenia się stanu powietrza związane z eksploatacją budynków.

Ochrona powietrza atmosferycznego przed nadmiernym zanieczyszczeniem realizowana jest w projekcie planu poprzez ograniczenia w obsadzie zwierząt hodowlanych. Powinno to sprzyjać dobrej jakości powietrza na terenach objętych projektem planu, szczególnie w sezonie zimowym.

Prognozuje się, że realizacja projektu planu nie będzie miała istotnego wpływu na klimat lokalny.

#### **Powierzchnia ziemi.**

Projektem planu nie przewiduje się znaczących zmian w strukturze użytkowania ziemi, w szczególności nie przewiduje się wprowadzenia nowych dużych powierzchni nieprzepuszczalnych.

Dla terenów możliwych do zabudowy określa się między innymi intensywność zabudowy oraz minimalną powierzchnię terenu biologicznie czynnego.

Wobec małej skali tej działalności, nie będzie ona miała istotnego znaczenia dla innych elementów środowiska.

#### **Krajobraz i rzeźba terenu.**

Projekt zmiany planu wprowadza na omawianym terenie funkcję, która obecnie jest realizowana – tereny rolne, stąd nie przewiduje się istotnych zmian w krajobrazie w wyniku realizacji ustaleń projektu zmiany planu.

W wyniku realizacji ustaleń projektu planu prognozuje się brak znaczących zmian w krajobrazie jak i w rzeźbie terenu.

#### **Zasoby naturalne.**

Na terenie opracowania nie występują złoża kopalin. Wody otwarte i las adaptuje się.

Grunty rolne przeznacza się generalnie pod tereny rolne, stąd nie zachodzi wyłączenie z produkcji rolnej gruntów.

Z powyższego wynika, że realizacja ustaleń projektu planu nie spowoduje istotnego uszczuplenia zasobów naturalnych.

#### **Zabytki i dobra materialne.**

Na terenie opracowania nie występują obiekty zabytkowe. Ustalenia projektu planu nie ingerują w istniejące na terenie opracowania dobra materialne.

### **Zależności między elementami środowiska i między oddziaływaniem na te elementy.**

Nie przewiduje się, aby realizacja projektu planu mogła powodować istotną kumulację negatywnych oddziaływań wywołanych zależnościami między poszczególnymi elementami środowiska.

### **8. Rozwiązania mające na celu zapobieganie, zmniejszanie lub kompensację przyrodnicza negatywnych oddziaływań na środowisko, mogących być rezultatem realizacji projektu zmiany miejscowego planu zagospodarowania przestrzennego części obrębów geodezyjnych Grzegórzki, Bartoszek i Waszulki, gmina Nidzica, w szczególności na cele i przedmiot ochrony obszaru Natura 2000 oraz integralność tego obszaru.**

Projekt planu warunkuje realizację przewidywanego zagospodarowania działaniami minimalizującymi negatywny wpływ na poszczególne elementy środowiska przyrodniczego. Zostały one omówione w rozdziałach 3, 4, 5, 6 i 7.

Uważa się, że działania te generalnie w sposób dostateczny zmniejszają możliwe negatywne oddziaływanie wynikające z zagospodarowania omawianego terenu.

Projektem zmiany planu zachowuje się istniejące rowy melioracyjne (**Wr**) z powtórzonym z obowiązującego planu nakazem bezwzględno zachowania ciągłości przepływowej rowów melioracyjnych. Ponieważ melioracja ma na celu poprawę stosunków wodnych, co nie zawsze (nie w każdej porze roku) musi oznaczać tylko odwodnienie i biorąc też pod uwagę zmieniające się warunki klimatyczne, sugeruje się wykreślić *nakaz bezwzględno zachowania ciągłości przepływowej rowów melioracyjnych*. Ewentualnie proponuje się zmianę treści na: *nakaz utrzymywania rowów w stanie umożliwiających zachowanie optymalnych stosunków wodnych*.

Przewiduje się brak znaczącego oddziaływania projektowanego zagospodarowania, wynikającego z omawianego projektu planu, na obszary ostoi NATURA 2000, w tym w szczególności na Obszar Specjalnej Ochrony Ptaków Puszcza Napiwodzko-Ramucka PLB 280007.

### **9. Rozwiązania alternatywne do rozwiązań zawartych w projekcie zmiany miejscowego planu zagospodarowania przestrzennego części obrębów geodezyjnych Grzegórzki, Bartoszek i Waszulki, gmina Nidzica wraz z uzasadnieniem ich wyboru oraz opis metod dokonania oceny prowadzącej do tego wyboru albo wyjaśnienia braku rozwiązań alternatywnych, w tym wskazania napotkanych trudności wynikających z niedostatków techniki lub luk we współczesnej wiedzy.**

Projektem zmiany planu przeznaczona się obszar opracowania pod tereny rolne, tj. adaptuje się aktualne ich użytkowanie. Projekt planu reguluje zasady zagospodarowania tych terenów co będzie sprzyjać zrównoważonemu rozwojowi tych terenów.

W związku z powyższym, nie zachodzi konieczność określania planistycznych rozwiązań alternatywnych, dla tych przyjętych w ustaleniach projektu zmiany planu.

### **10. Informacje o możliwym transgranicznym oddziaływaniu na środowisko.**

Tereny objęte opracowaniem położone są w odległości ponad 100 km od granicy Państwa Polskiego z Rosją.

Z charakteru projektowanego zagospodarowania wynika, że realizacja projektu zmiany miejscowego planu zagospodarowania przestrzennego części obrębów geodezyjnych Grzegórzki, Bartoszek i Waszulki nie będzie oddziaływać transgranicznie na środowisko.



### **11. Informacje o metodach zastosowanych przy sporządzaniu prognozy.**

Głównym wyznacznikiem badań podjętych w niniejszej prognozie oddziaływania na środowisko jest ocena projektowanego zagospodarowania części obszaru gminy zawartego w projekcie zmiany *miejscowego planu zagospodarowania przestrzennego części obrębów geodezyjnych Grzegórzki, Bartoszki i Waszulki, gmina Nidzica*, w stosunku do stanu obecnego środowiska przyrodniczego oraz w stosunku do obecnie obowiązującego miejscowego planu zagospodarowania przestrzennego terenu.

Analizy oddziaływań na środowisko dokonano w oparciu o dane literaturowe oraz doświadczenie autorów, w zestawieniu z lokalnymi uwarunkowaniami. Wykorzystano dostępne publikacje, dokumenty i raporty dotyczące środowiska omawianego terenu oraz w szczególności raporty analizujące wpływ lokalizacji zamierzonej farmy wiatrowej na środowisko. Zastosowano metody opisowe i porównawcze.

W analizie wpływu działań na poszczególne komponenty środowiska uwzględniono metodę macierzy interakcji.

### **12. Przewidywane metody analizy skutków realizacji postanowień projektowanego dokumentu oraz częstotliwości jej przeprowadzania.**

Realizacja zagospodarowania przestrzennego części obrębów geodezyjnych Grzegórzki, Bartoszki, Waszulki, gmina Nidzica uwarunkowana jest spełnieniem wymogów, dotyczących także ochrony środowiska, wynikających z obowiązującego prawa.

Ustawa o planowaniu i zagospodarowaniu przestrzennym stanowi, iż w celu oceny aktualności studium uwarunkowań i kierunków zagospodarowania przestrzennego gminy i planów miejscowych wójt, burmistrz albo prezydent miasta dokonuje analiz zmian w zagospodarowaniu przestrzennym gminy, a wyniki tych analiz przekazuje Radzie Gminy co najmniej raz w jej kadencji.

Sugeruje się, aby analiza ta była rozszerzona o skutki (w szczególności środowiskowe) realizacji postanowień analizowanego projektu zmiany miejscowego planu zagospodarowania przestrzennego terenu obejmującego fragment centrum wsi Bielice w gminie Biskupiec.

### **13. Streszczenie.**

Konieczność wykonania niniejszej prognozy oddziaływania na środowisko wynika z Ustawy z dn. 3.10.2008 r. – o udostępnianiu informacji o środowisku i jego ochronie, udziale społeczeństwa w ochronie środowiska oraz ocenach oddziaływania na środowisko. Zakres i szczegółowość informacji zawartych w niniejszej prognozie zostały opracowane zgodnie z treścią art. 51. ust. 2 wymienionej ustawy i z uwzględnieniem uzgodnień odpowiednich organów administracji państwowej.

Aktualnie na terenie objętym opracowaniem obowiązuje miejscowy plan zagospodarowania przestrzennego części obrębów geodezyjnych Grzegórzki, Bartoszki i Waszulki, uchwalony uchwałą nr XLVIII/671/2014 Rady Miejskiej w Nidzicy z dnia 28 sierpnia 2014 roku.

Uchwałami z 26 września 2019 r. i z 14 maja 2020 r. Rada Miejska w Nidzicy postanowiła przystąpić do sporządzenia zmiany tego planu. Ustaliła, że zmiana planu ma obejmować: zmianę przeznaczenia terenów lokalizacji siłowni wiatrowych wraz z niezbędną infrastrukturą techniczną i dróg wewnętrznych z nimi związanych na tereny o funkcji rolniczej; aktualizację ustaleń stosownie do obowiązujących przepisów i zapisów Studium uwarunkowań i kierunków zagospodarowania przestrzennego gminy Nidzica. Analizowany projekt miejscowego planu jest realizacją w/w uchwał.

Teren opracowania położony jest w południowo-wschodniej części gminy Nidzica, na obszarze Wzniesień Mławskich, w krajobrazie rolnym z kępami zadrzewień śródpolnych. Wzdłuż zachodniego skraju terenu opracowania znajduje się kolonijna zabudowa zagrodowa. W pobliżu granicy północnej terenu leży wieś Bartoszki, a w pobliżu granicy południowo-wschodniej – wieś Grzegórzki.

Teren w większości stanowi wysoczyznę polodowcową, o rzeźbie falistej, zbudowaną głównie z gliny zwałowej, lokalnie z piasków i żwirów wodnolodowcowych. Wysoczyznę polodowcową przecina dolina, wcięta w nią na głębokość kilkunastu – do około 20 metrów. Dolina o wydłużeniu południkowym przebiega przez środek terenu. Dolinę, w większości obecnie suchą, wypełniają osady deluwialne oraz deluwialno-rzeczne, wykształcone jako piaski i gliny.

Na terenach wysoczyznowych i częściowo w dolinie występują gleby brunatne wylugowane i pseudobielicowe, przydatne do upraw płuźnych. W dolinie występują też czarne ziemie z trwałymi użytkami zielonymi średnimi. W strukturze użytkowania dominują przestrzennie pola uprawne. Są to głównie uprawy zbóż, niewielkie powierzchnie zajmują również uprawy roślin okopowych.

Roślinność tych ekosystemów jest uboga i ogranicza się do nielicznych populacji chwastów polnych. Jedynie na obrzeżach pól, poza zasięgiem strefy działania herbicydów, powstają nieco bogatsze florystycznie zbiorowiska chwastów polnych. Na poboczach dróg, miedzach czy terenach zurbanizowanych występują zbiorowiska ruderalne. Niewielki udział mają ekosystemy łąk świeżych. W kilku miejscach występują niewielkie zadrzewienia śródpolne. Na obrzeżach terenu znajdują się zagajniki leśne z dominacją sosny w drzewostanie.

W trakcie prowadzonej do obowiązującego planu inwentaryzacji odnotowano występowanie 76 taksonów bezkręgowców. Jest to fauna raczej uboga, a występujące tu gatunki należą do pospolitych i szeroko rozprzestrzenionych w regionie. Najbogatszym gatunkowo odcinkiem był skraj lasu.

Teren zasiedla uboga fauna płazów i nie ma tu siedlisk istotnych dla funkcjonowania populacji tych zwierząt.

Stwierdzono, że teren opracowania charakteryzuje się dużą różnorodnością gatunkową ptaków lęgowych, głównie z powodu mozaiki siedlisk, co powoduje, że obok siebie występują tu zarówno gatunki terenów otwartych (związanych z dominującymi uprawami rolnymi), jak i gatunki związane ze środowiskiem leśnym.

Na badanej powierzchni nie znaleziono żadnych obiektów mogących być ważnymi zimowiskami nietoperzy. Wyniki rocznego monitoringu wskazują, że teren jest wykorzystywany przez nietoperze, głównie w okresie rozrodu, a w okresie migracji jesiennej oraz wiosennej w stopniu umiarkowanym. Stwierdzone tu gatunki należą w większości do pospolitych i niezagrożonych w skali regionu i kraju.

Omawiany teren położony jest niemal w całości w granicach rozległego obszaru pozbawionego odpływu powierzchniowego, który obejmuje zlewnię Strugi Napiwodzkiej (Baranowskiej). Jest to jednolita część wód powierzchniowych o nazwie Struga Baranowska RW2000172658529. Stan potencjalny ekologiczny określany jest jako poniżej dobrego, stan chemiczny jako dobry, aktualny stan jako zły. Celem stanu ekologicznego oraz celem chemicznym jest odpowiedni dobry stan ekologiczny oraz dobry stan chemiczny. Ryzyko nieosiągnięcia celów środowiskowych jest określone jako zagrożona. Wody powierzchniowe mają niewielki udział przestrzenny na terenie opracowania. Występują głównie w obrębie południkowej doliny w postaci rowów melioracyjnych oraz lokalnych oczek wodnych. Odwodnienie terenu opracowania także odbywa się głównie poprzez sieć melioracyjną doliny w kierunku północnym.

Na terenach wysoczyznowych wody gruntowe nie tworzą na ogół jednolitego poziomu i przeważnie zalegają kilka metrów pod powierzchnią terenu. W dolinie przecinającej południkowo tereny wysoczyznowe wody gruntowe występują dość płytko, a w partiach najniższych doliny są to wody zaskórne, zalegające kilkadziesiąt centymetrów poniżej powierzchni terenu.

Stopień zagrożenia zanieczyszczeniami z powierzchni terenu użytkowych wód podziemnych określany jest jako niski, definiowany jako obszar o średniej odporności poziomu głównego, bez ognisk zanieczyszczeń. Stan chemiczny oraz ilościowy jednolitej części wód podziemnych określane są jako dobre, ocena stanu: dobry.

Obszar opracowania położony jest w obrębie Głównego Zbiornika Wód Podziemnych nr 214 – Zbiornik Działdowo, poza obszarem ochronnym tego zbiornika.

Na obszarze opracowania nie występują udokumentowane geologicznie złoża kopalin, ewidencjonowane w Bilansie Zasobów Kopalin i Wód Podziemnych w Polsce.

Na podstawie badań przeprowadzanych przez Wojewódzki Inspektorat Ochrony Środowiska należy się spodziewać, że na terenie opracowania jakość powietrza jest klasy „A” czyli, że poziom zanieczyszczeń nie przekracza dopuszczalnego.

Zgodnie z obecnie obowiązującym miejscowym planem zagospodarowania przestrzennego teren przeznaczony jest pod lokalizację trzech siłowni wiatrowych wraz z niezbędną infrastrukturą techniczną.

Projektem zmiany planu generalnie adaptuje się obecne przeznaczenie terenów jako rolnych, nie przewiduje się lokalizacji elektrowni wiatrowych.

Tereny zieleni leśnej, zieleni naturalną oraz nieliczne tereny zabudowy zagrodowej adaptuje się.

Określa się zasady kształtowania zabudowy i zagospodarowania terenu. Projekt zmiany planu określa również maksymalną dopuszczalną łączną obsadę zwierząt hodowlanych realizowaną w ramach jednego gospodarstwa rolnego i w powiązaniu z wielkością areалу gruntów rolnych.

Z analizy Studium uwarunkowań i kierunków zagospodarowania przestrzennego gminy Nidzica wynika, że projekt omawianego planu jest z nim zgodny.

Brak realizacji zmiany projektu planu spowoduje, iż zachowane zostaną obowiązujące dotychczas ustalenia miejscowego planu zagospodarowania na tym terenie – możliwość realizacji elektrowni wiatrowych, co w skali lokalnej może skutkować znacznymi zmianami w krajobrazie terenów, natomiast w skali globalnej większym udziałem energii pochodzącej ze źródeł odnawialnych. W związku z brakiem ograniczeń wielkości ferm, środowisko przyrodnicze może być bardziej obciążane zanieczyszczeniami i znaczna może być uciążliwość dla mieszkańców.

Przyjęta w 1997 r. Konstytucja Rzeczypospolitej Polskiej stwierdza, że Rzeczpospolita Polska *zapewnia ochronę środowiska, kierując się zasadą zrównoważonego rozwoju.*

Zasada zrównoważonego rozwoju realizowana jest w projekcie planu poprzez projektowanie przeznaczenia poszczególnych terenów w dostosowaniu do ich warunków fizjograficznych i rangi przyrodniczej oraz poprzez szereg zakazów i nakazów ograniczających antropopresję, wynikającą z projektowanego zagospodarowania terenów.

Dla terenów możliwych do zabudowy określa się między innymi intensywność zabudowy, minimalną powierzchnię terenu biologicznie czynnego oraz dopuszczalny wyraz architektoniczny budowli.

Projekt zmiany planu określa maksymalną łączną obsadę zwierząt hodowlanych realizowaną w ramach jednego gospodarstwa rolnego.

Najbardziej wartościowe przyrodniczo w obrębie obszaru opracowania tereny (zagajniki leśne, łożowiska, wody otwarte), są w projekcie planu adaptowane w stanie istniejącym.

Środowisko wodne jest w projekcie planu chronione przed degradacją poprzez nakaz odprowadzenia ścieków docelowo do gminnej sieci kanalizacji sanitarnej.

Ochrona powietrza atmosferycznego przed nadmiernym zanieczyszczeniem realizowana jest w projekcie planu poprzez zapis o stosowaniu w nowo instalowanych systemach grzewczych rozwiązań o wysokiej sprawności energetycznej, w tym wykorzystujące w możliwie najwyższym stopniu odnawialne źródła energii. Powinno to sprzyjać dobrej jakości powietrza na terenach objętych projektem planu, szczególnie w sezonie zimowym.

Teren opracowania jest położony poza obszarami objętymi terytorialnymi formami ochrony przyrody. Najbliżej znajduje się granica Obszaru Chronionego Krajobrazu Puszczy Napiwodzko-Ramuckiej. Projekt planu nie jest sprzeczny z postanowieniami prawa lokalnego określającego ograniczenia w zagospodarowaniu wyżej wymienionego obszaru chronionego krajobrazu.

Najbliżej położoną ostoją przyrody Natura 2000 jest Obszar Specjalnej Ochrony Ptaków Puszcza Napiwodzko-Ramucka PLB 280007. Jej najbliższe granice znajdują się w odległości 2,5 km na północ od granic terenu opracowania. Inne ostoje przyrody Natura 2000 leżą już znacznie dalej od terenu opracowania.

Ze względu na znaczne oddalenie analizowanych obszarów (ponad 2 km od obszaru Natura 2000) oraz skalę i sposób jego zagospodarowania, nie prognozuje się wystąpienia oddziaływań na obszary Natura 2000.

Projekt planu warunkuje realizację przewidywanego zagospodarowania działaniami minimalizującymi negatywny wpływ na poszczególne elementy środowiska przyrodniczego. Zostały one omówione w rozdziałach 3, 4, 5, 6 i 7.

Uważa się, że działania te generalnie w sposób dostateczny zmniejszają możliwe negatywne oddziaływanie wynikające z zagospodarowania omawianego terenu, w szczególności na świat zwierzęcy oraz na ludzi.

Z wykonanej macierzy interakcji wynika, że realizacja projektowanej zmiany planu w stosunku do ustaleń planu obecnie obowiązującego będzie wpływać zdecydowanie korzystnie na różnorodność biologiczną, ludzi, i krajobraz. Nie generuje natomiast żadnych oddziaływań zdecydowanie negatywnych.

Realizacja analizowanego projektu miejscowego planu zagospodarowania przestrzennego terenów nie będzie oddziaływać transgranicznie na środowisko.

Opracowali: Łucja Krupińska;

Zbigniew Zaprzelski

**14. Oświadczenie o spełnieniu wymogów, o których mowa w art. 74a ust. 2 ustawy z dnia 3.10.2008 r.**

Olsztyn, 30 czerwca 2020 roku.

**Oświadczenie**

W nawiązaniu do Ustawy z dn. 3.10.2008 r. – o udostępnianiu informacji o środowisku i jego ochronie, udziale społeczeństwa w ochronie środowiska oraz ocenach oddziaływania na środowisko (t.j. Dz.U. 2018 poz. 2081), w związku ze sporządzeniem jako kierownik zespołu Prognozy oddziaływania na środowisko projektu miejscowego planu zagospodarowania przestrzennego części obrębów geodezyjnych- Grzegórzki, Bartoszeki, Waszulki, gm. Nidzica,

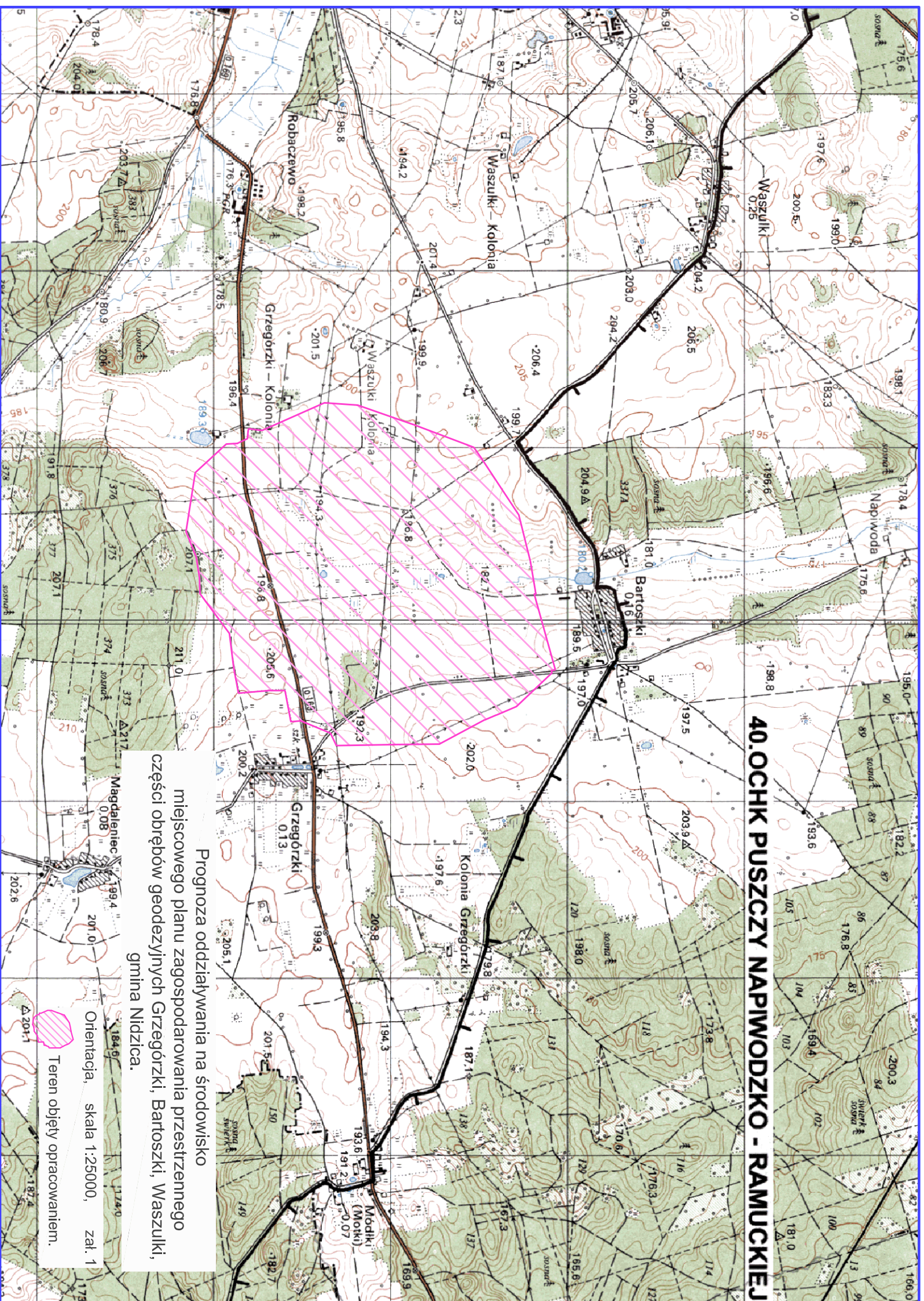
oświadczam,

że spełniam wymagania o których mowa w art. 74a ust. 2 w/w ustawy.

Zbigniew Zaprzelski



# 40.OCHK PUSZCZY NAPIWODZKO - RAMUCKIEJ



Prognoza oddziaływania na środowisko  
miejscowego planu zagospodarowania przestrzennego  
części obrębów geodezyjnych Grzegórzki, Bartoszek, Waszulki,  
gmina Nidzica.

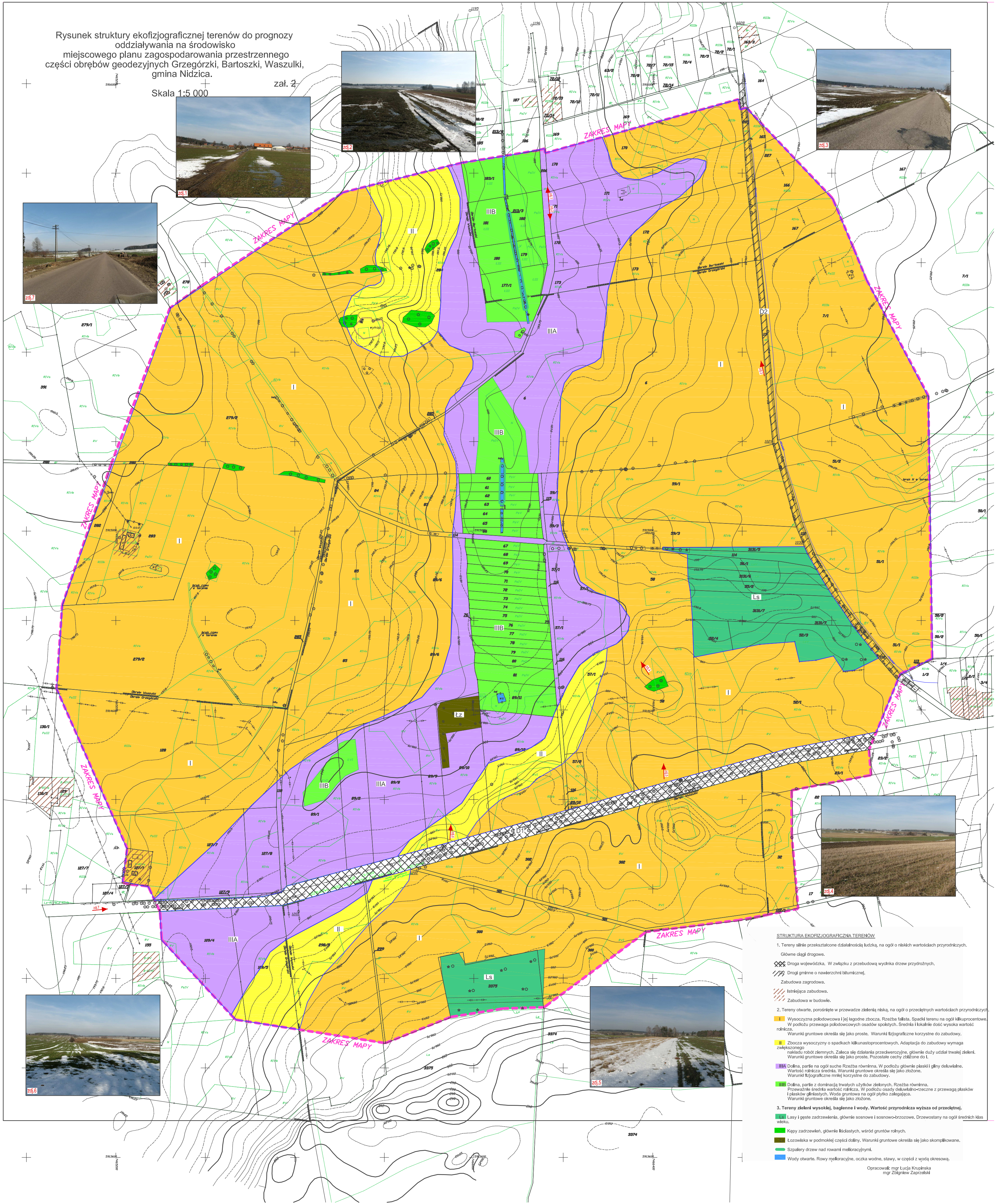
Orientacja, skala 1:25000, zal. 1

Teren objęty opracowaniem.



Rysunek struktury ekofizjograficznej terenów do prognozy oddziaływania na środowisko miejscowego planu zagospodarowania przestrzennego części obrębów geodezyjnych Grzegórzki, Bartoszki, Waszulki, gmina Nidzica. zał. 2.

Skala 1:5.000



- STRUKTURA EKOFIZJOGRAFICZNA TERENÓW**
- 1. Tereny o niskich wartościach ekofizjograficznych, na ogół o niskich wartościach przyrodniczych.**

    - Glębina dął drogowych.
    - Druga wojewódzka. W związku z przebudową wyłkita drzewa przydrożnych.
    - Zabudowa zagrodowa.
    - Istniejąca zabudowa.
    - Zabudowa w borkowie.
  - 2. Tereny otwarte, porośnięte w przeważnie zieloną łąką, na ogół o przeciętnych wartościach przyrodniczych.**

    - Wysoczyzna pokobowowa i jej łagodne zbocza. Rzeczka falista. Spadki terenu na ogół mikroprocentowe. W podłożu przeważa siltowato-ciepłowodny osadzieł. Średnia wysokość dołu wynosi waha się od 100 do 110 cm. Warunki gruntowe określają się jako proste. Warunki ekofizjograficzne korzystne do zabudowy.
    - Zbocza wysoczyzny o spadkach kilkunastoprocentowych. Adaptacja do zabudowy wymaga zakalkulowania.
    - Dołki, partie na ogół suche Rzeczka równinna. W podłożu głównie piasek i glina lekkoilasta. Warunki gruntowe określają się jako złożone. Warunki ekofizjograficzne mniej korzystne do zabudowy.
    - Dołki, partie z dominacją trwałych użytków zielonych. Rzeczka równinna. Przeważnie średnie wartości rdzawy. W podłożu osady neokombinowane z przewagą piasków i piaszczystych glin. Warunki gruntowe na ogół płytko zalegająca. Warunki ekofizjograficzne określają się jako złożone.
  - 3. Tereny o wysokich wartościach ekofizjograficznych, na ogół o wysokich wartościach przyrodniczych.**

    - Ławy i gęste zadrzewienia, głównie sosnowe i sosnowo-brzoźzowe. Drzewostany na ogół średnich klas wiekowych.
    - Kępy zadrzewień, głównie kłoboczek, wśród gruntów rdzawych.
    - Ławeczka w podłożu czysto rdzawy. Warunki gruntowe określają się jako skomplikowane.
    - Topole drzew na ławach mekoczojnych.
    - Wody otwarte. Równy użytkownicy, oczka wodne, stawy, w części z wodą otwartą.
- Opracował: mgr Lucja Krawczyńska  
mgr Zdzisław Zaprawski