

**UCHWAŁA NR XXXII/415/2020
RADY MIEJSKIEJ W NIDZICY**

z dnia 26 listopada 2020 r.

w sprawie wyznaczenia obszaru i granic aglomeracji Nidzica

Na podstawie art. 18 ust. 2 pkt 15 i art. 40 ust. 1 ustawy z dnia 8 marca 1990 r. o samorządzie gminnym (Dz. U. z 2020 r. poz. 713 ze zm.) oraz art. 87 ust. 1 i ust. 4 i art. 92 w związku z art. 565 ust. 2 ustawy z dnia 20 lipca 2017 r. Prawo wodne (Dz. U. z 2020 r. poz. 310 ze zm.) a także rozporządzenia Ministra Gospodarki Morskiej i Żeglugi Śródlądowej z dnia 27 lipca 2018 r. w sprawie sposobu wyznaczania obszarów i granic aglomeracji (Dz. U. z 2018 r. poz. 1586) po uzgodnieniu z Dyrektorem Zarządu Zlewni w Ciechanowie Państwowego Gospodarstwa Wodnego Wody Polskie oraz Regionalnym Dyrektorem Ochrony Środowiska w Olsztynie uchwała się, co następuje:

§ 1. Wyznacza się aglomerację Nidzica położoną w powiecie nidzickim o równoważnej liczbie mieszkańców 17 060 RLM, z oczyszczalnią w miejscowości Tatary, obejmującą swym zasięgiem miasto Nidzica oraz miejscowości z terenu gminy Nidzica: Napiwoda, Piątki, Robaczewo, Rozdroże, Załuski, Nibork Drugi, Litwinki.

§ 2. Opis aglomeracji zawierający podstawowe informacje dotyczące jej charakterystyki stanowi załącznik nr 1 do uchwały.

§ 3. Obszar i granice aglomeracji, o której mowa w § 1 oznaczone są na mapach w skali 1:10 000 i 1:25 000 stanowiących Załączniki nr 2, nr 3 i nr 4 do uchwały.

§ 4. Niniejsza uchwała była poprzedzona uchwałą nr IV/69/11 Sejmiku Województwa Warmińsko-Mazurskiego z dnia 22 lutego 2011 r. w sprawie wyznaczenia aglomeracji Nidzica (Dziennik Urzędowy Województwa Warmińsko-Mazurskiego pozycja 564), która traci moc z dniem wejścia w życie niniejszej uchwały zgodnie z art. 565 ust. 2 ustawy z dnia 20 lipca 2017 r. Prawo wodne.

§ 5. Wykonanie uchwały powierza się Burmistrzowi Nidzicy.

§ 6. Uchwała wchodzi w życie po upływie 14 dni od dnia ogłoszenia w Dzienniku Urzędowym Województwa Warmińsko-Mazurskiego.

Przewodniczący Rady
Miejskiej

Tadeusz Danielczyk

Charakterystyka opisowa

AGLOMERACJI NIDZICA

powiat nidzicki

województwo warmińsko-mazurskie

1. Podstawowe informacje na temat aglomeracji

- 1) Nazwa aglomeracji: AGLOMERACJA NIDZICA
- 2) Wielkość RLM aglomeracji zgodnie zobowiązującym uchwałą: Uchwała nr IV/69/11 Sejmiku województwa Warmińsko-Mazurskiego z dnia 22 lutego 2011 r. – 10 147 RLM.
- 3) Wielkość RLM aglomeracji planowanej do wyznaczenia: 17 060 RLM
- 4) Gmina wiodąca w aglomeracji: Nidzica
- 5) Gminy w aglomeracji: Nidzica
- 6) Wykaz nazw miast i/lub miejscowości w aglomeracji, zgodnie z dołączonym do wniosku załącznikiem graficznym: Nidzica, Napiwoda, Piątki, Robaczewo, Rozdroże, Załuski, Nibork Drugi, Litwinki
- 7) Wykaz nazw miejscowości dołączanych do obszaru aglomeracji: nie dotyczy
- 8) Nazwa miejscowości, w której zlokalizowana jest oczyszczalnia ścieków: Tatary. Oczyszczalnia znajduje się w granicach aglomeracji (dz. nr 204 obręb geodezyjny nr 22 gminy Nidzica).
- 9) Miejscowość Tatary nie znajduje się na terenie przedmiotowej aglomeracji.

2. Adres wnioskodawcy (gminy, gminy wiodącej w aglomeracji)

Miejscowość: Nidzica

Ulica, nr: Plac Wolności 1

Gmina: Nidzica

Powiat: nidzicki

Województwo: warmińsko-mazurskie

Telefon: 89 625 07 10

Fax: 89 625 07 11

E-mail do kontaktu bieżącego: um@nidzica.pl

3. Ogólne uwarunkowania wyznaczenia aglomeracji Nidzica

- 1) Aglomeracja Nidzica zgodnie z definicją powinna obejmować teren, na którym zaludnienie lub działalność gospodarcza są wystarczająco skoncentrowane, aby ścieki komunalne były zbierane i przekazywane do oczyszczalni ścieków komunalnych lub do końcowego punktu zrzutu.
- 2) Wydajność oczyszczalni ścieków powinna odpowiadać przynajmniej ładunkowi generowanemu na obszarze aglomeracji.
- 3) Standardy oczyszczania ścieków w oczyszczalniach uzależnione są od wielkości aglomeracji. Jakość ścieków oczyszczonych odprowadzanych z oczyszczalni powinna być zgodna z wymaganiami Prawa wodnego i rozporządzeniem Ministra Gospodarki Morskiej i Żeglugi Śródlądowej z dnia 12 lipca 2019 r. w sprawie substancji szczególnie szkodliwych dla środowiska wodnego oraz warunków, jakie należy spełnić przy wprowadzaniu do wód lub do ziemi ścieków, a także przy odprowadzaniu wód opadowych lub roztopowych do wód lub do urządzeń wodnych.
- 4) Wyposażenie aglomeracji w systemy zbierania ścieków komunalnych gwarantujące blisko 100% poziom obsługi.
- 5) Obecnie stopień skanalizowania aglomeracji Nidzica jest na poziomie 98%.

Zgodnie z art. 92 ustawy z dnia 20 lipca 2017 r. Prawo wodne wójt, burmistrz lub prezydent miasta co 2 lata dokonuje przeglądu obszarów i granic aglomeracji wyznaczonych na podstawie art. 87 ust.1 ww. ustawy, z uwzględnieniem kryterium ich utworzenia, o którym mowa w art. 86 ust.1, oraz zaistniałych zmian równoważnej liczby mieszkańców w aglomeracji.

Zgodnie z art.565 ust.2 ustawy Prawo wodne dotychczasowe akty prawa miejscowego wydane na podstawie art.43 ust.2a ustawy uchylanej w art.573 zachowują moc nie dłużej niż do dnia 31 grudnia 2020 r. i mogą być zmieniane.

W związku z powyższym Burmistrz Nidzicy dokonał przeglądu obszaru i granic aglomeracji uwzględniając zapisy Rozporządzenia Ministra Gospodarki Morskiej i Żeglugi Śródlądowej z dnia 27 lipca 2018 r. w sprawie sposobu wyznaczania obszarów i granic aglomeracji (Dz.U. z2018 r. poz.1586). Postanowiono dokonać zmiany uchwały w zakresie wielkości RLM.

4. Dokumenty stanowiące podstawę do wyznaczenia aglomeracji

l.p.	Nazwa planu	Numer i data podjęcia uchwały publikacja
1	Miejscowy plan zagospodarowania przestrzennego terenów zabudowy mieszkaniowej w Tatarach	Uchwała Nr 420/XL/ 97 z dnia 30.10.1997r (Dz. Urzęd. Woj. olsztyńskiego z dn. 18.XII.1997r. Nr. 35 poz. 494)
2	Zmiana miejscowego planu zagospodarowania przestrzennego terenów zabudowy mieszkaniowej w Tatarach	Uchwała Nr XXXIX/403/2005 z dnia 15.09.2005r. (Dziennik Urzęd. Woj. Warm. – Maz. Nr 156 z 24.10.2005r. poz.1775)
3	Zmiana miejscowego planu zagospodarowania przestrzennego terenu zabudowy mieszkaniowej w Tatarach	Uchwała Nr XXII/219/2008 z dnia 24.04.2008 r. (Dziennik Urzęd. Woj. Warm. – Maz. Nr 113 z 23.07.2008r. poz.1886),
4	Zmiana miejscowego planu ogólnego zagospodarowania przestrzennego Gminy Nidzica w obrębie Litwinki	Uchwała Nr 112/XI/99 z dnia 24.06.1999r. (Dziennik Urzęd. Woj. Warm. – Maz. Nr 46 z 22.07.1999 r. poz. 871)
5	Zmiana miejscowego planu ogólnego zagospodarowania przestrzennego Gminy Nidzica obręb Nibork II	Uchwała Nr 115/XI/99 z dnia 24.06.1999r (Dziennik Urzęd. Woj. Warm – Maz. Nr 46 z 22.07.1999r. poz. 874)
6	Miejscowy plan zagospodarowania przestrzennego terenu zabudowy mieszkaniowej jednorodzinnej w obrębie Nibork Drugi	Uchwała Nr X/69/2007 z dnia 31.05.2007r. (Dziennik Urzęd. Woj. Warm. –Maz. Nr 115 z 03.08.2007r. poz.1626)
7	Miejscowy plan zagospodarowania przestrzennego terenu zabudowy mieszkaniowej i usługowej w miejscowości Tatary	Uchwała Nr XLII/451/2009 z dnia 27.08.2009 r. (Dziennik Urzęd. Woj. Warm. -Maz. Nr 138 z 23.09.2009r. poz.2054)
8	Miejscowy plan zagospodarowania przestrzennego terenów w obrębie Piątki.	Uchwała Nr XIX/297/2012 z dnia 07.05.2012 r. (Dziennik Urzędowy Woj. Warm. – Maz. z 7.05.2012r. poz.1449)
9	Zmiana Miejscowego planu zagospodarowania przestrzennego w obrębie Piątki	Uchwała Nr XL/559/2017 z dn. 31.08.2017r. (Dziennik Urzęd. Woj. Warmi.-Maz. z dnia 06.10.2017r., poz. 3962).
10	Miejscowy plan zagospodarowania przestrzennego części obrębów geodezyjnych Grzegórzki, Bartoszkki i Waszulki gm. Nidzica	Uchwała Nr XLVIII/671/2014 z dnia 28.08.2014r. (Dziennik Urzęd. Woj. Warm.- Maz. z dnia 06.10.2014r., poz. 3157)
11	Studium Uwarunkowań i Kierunków Zagospodarowania Przestrzennego Miasta i Gminy Nidzica	Uchwała nr XIII/190/2019 Rady Miejskiej w Nidzicy z dnia 22 sierpnia 2019 r.

12	Miejscowy plan zagospodarowania przestrzennego miasta Nidzica	Nr XI/148/2015 z dnia 13 sierpnia 2015r. (t. j. Dz. Urz. Woj. Warm.-Maz. z dnia 6 listopada 2017r. poz. 4235).tekst jednolity
13	Wieloletni plan rozwoju i modernizacji urządzeń wodociągowych i kanalizacyjnych na lata 2017-2022	Uchwała Nr XLIV/605/2017 Rady Miejskiej w Nidzicy z dnia 30 listopada 2017 r.
14	Strategia Rozwoju Gminy Nidzica na lata 2014 – 2022	Uchwała Nr VIII/90/2015 Rady Miejskiej w Nidzicy z dnia 21 maja 2015 r.
15	Uchwała w sprawie wyznaczenia aglomeracji Nidzica	Uchwała nr IV/69/11 Sejmiku województwa Warmińsko-Mazurskiego z dnia 22 lutego 2011 r.

5. Opis systemu zbierania ścieków komunalnych w obrębie aglomeracji

- 1) Długość i rodzaj istniejącej sieci kanalizacyjnej (bez przyłączy)
długość sieci ogółem - 78,3 km w tym:
sieć grawitacyjna – 45,1 km
sieć tłoczna – 33,2 km
- 2) Długość i rodzaj planowanej do wybudowania sieci kanalizacyjnej (bez przyłączy)
Nie planuje się budowy nowych odcinków sieci kanalizacyjnej. W związku z powyższym nie wylicza się wskaźnika koncentracji.
- 3) Informacja na temat liczby osób korzystających z sieci kanalizacyjnej (liczbie stałych mieszkańców aglomeracji, liczbie osób czasowo przebywających w aglomeracji)
liczba stałych mieszkańców: 16 251
liczba osób czasowo przebywających na terenie aglomeracji: 150
- 4) Informacja o przemyśle obsługiwany przez sieć kanalizacyjną
Na terenie aglomeracji Nidzica powstają ścieki przemysłowe, w związku z tym uwzględniono je do obliczenia RLM aglomeracji – 370 RLM.

6. Opis gospodarki ściekowej w aglomeracji

- 1) Informacja na temat oczyszczalni ścieków
Nazwa oczyszczalni ścieków: oczyszczalnia ścieków w Tatarach
Typ oczyszczalni: PUB2 – oczyszczalnia biologiczna z podwyższonym usuwaniem związków azotu (N), fosforu (P) spełniająca standardy odprowadzanych ścieków dla aglomeracji < 100 000 RLM
Lokalizacja oczyszczalni ścieków (adres): Tatary 30, 13-100 Nidzica
Dane kontaktowe: 89 625 31 43
Współrzędne geograficzne: szerokość 53,3418 N; długość 20,4206 E
Na terenie aglomeracji Nidzica nie planuje się budowy nowej oczyszczalni ścieków.
Przepustowość oczyszczalni: średnia – 4 500 m³/d; maksymalna – 6 000 m³/d; projektowa wydajność oczyszczalni ścieków [RLM] – 33 000.
Ilość ścieków dostarczanych do oczyszczalni ścieków, zgodnie z danymi przedłożonymi w ostatnim sprawozdaniu z realizacji KPOŚK:
ścieki komunalne odprowadzone zbioreczym systemem kanalizacyjnym do oczyszczalni [tys. m³/r] – 616,7
ścieki dostarczone do oczyszczalni taborom asenizacyjnym (tylko ścieki z terenu aglomeracji) [tys. m³/r] – 1,9
ścieki oczyszczone [tys. m³/r] - 618,6.
Odbiornikiem ścieków oczyszczonych po stawach stabilizacyjnych jest rzeka Wkra w kilometrze biegu 243+290.

Pozwolenie wodnoprawne – Decyzja Starosty Nidzickiego znak: ŚR.6223-32/10 z dnia 14 grudnia 2010 roku w sprawie wydania pozwolenia wodnoprawnego na odprowadzanie ścieków z istniejącej oczyszczalni ścieków do rzeki Wkra w miejscowości Tatary, gmina Nidzica, powiat nidzicki. Ważność pozwolenia na okres 10 lat tj. od dnia 01.01.2011 do dnia 31.12.2021 roku.

- 2) Informacje dotyczące indywidualnych systemów oczyszczania ścieków obsługujących mieszkańców aglomeracji

Podstawowe informacje na temat istniejących na terenie aglomeracji indywidualnych systemów oczyszczania ścieków oraz zamierzeń inwestycyjnych w tym zakresie:

Gmina Nidzica prowadzi ewidencję zbiorników bezodpływowych i przydomowych oczyszczalni ścieków oraz są prowadzone kontrole mieszkańców w celu zapobiegania przelewania się zebranych nieczystości a co za tym idzie przenikanie do gleby zanieczyszczeń.

Liczba mieszkańców korzystających z przydomowych oczyszczalni ścieków (40 osób) – 40 RLM

Liczba mieszkańców korzystających ze zbiorników bezodpływowych (249 osób) – 249 RLM

- 3) Informacje o średnich rocznych zanieczyszczeniach w ściekach

Średnie roczne stężenia zanieczyszczeń w ściekach dopływających do oczyszczalni		
Wskaźnik	Wartość (średnioroczna z pomiarów)	Uwagi
BZT ₅ [mgO ₂ /l]	243,0	Dane za rok 2019
ChZT _{Cr} [mgO ₂ /l]	593,0	Dane za rok 2019
Zawiesina ogólna [mg/l]	176,0	Dane za rok 2019
Fosfor ogólny [mgP/l]	6,0	Dane za rok 2019
Azot ogólny [mgN/l]	57,0	Dane za rok 2019
Średnie roczne stężenia zanieczyszczeń w ściekach oczyszczonych z oczyszczalni		
BZT ₅ [mgO ₂ /l]	2,0	Dane za rok 2019
ChZT _{Cr} [mgO ₂ /l]	19,0	Dane za rok 2019
Zawiesina ogólna [mg/l]	5,0	Dane za rok 2019
Fosfor ogólny [mgP/l]	1,0	Dane za rok 2019
Azot ogólny [mgN/l]	8,0	Dane za rok 2019

Odbiornik ścieków oczyszczonych:

Nazwa odbiornika ścieków: I rzędu: Wisła, II rzędu: Narew, III rzędu: Wkra, bezpośredni odbiornik: Nida. Współrzędne geograficzne punktu zrzutu ścieków: szerokość - 53,342 N; długość - 20,4126 E.

- 4) Informacje o ilości i składzie jakościowym ścieków przemysłowych odprowadzanych przez zakłady do systemu kanalizacji zbiorczej

Na terenie aglomeracji powstają ścieki przemysłowe. RLM przemysłu 370.

- 5) Informacje o zakładach, których podłączenie do systemu kanalizacji zbiorczej jest planowane
Na terenie aglomeracji brak zakładów przemysłowych i usługowych planowanych do podłączenia.

- 6) Uzasadnienie określonej równoważnej liczby mieszkańców aglomeracji

Wyszczególnienie:	RLM
Liczba mieszkańców stałych korzystających z istniejącej sieci kanalizacyjnej	16 251
Liczba mieszkańców planowanych do podłączenia do projektowanej sieci kanalizacyjnej	0
Liczba osób czasowo przebywających korzystających z sieci kanalizacyjnej	150
Liczba osób czasowo przebywających, planowanych do przyłączenia do sieci kanalizacyjnej, na której wykonanie środki finansowe zostały pozyskane	0

Liczba osób czasowo przebywających planowanych do podłączenia do projektowanej sieci kanalizacyjnej	0
Równoważna Liczba Mieszkańców wynikająca z dobowego ładunku ścieków odprowadzanych przez zakłady przemysłowe i usługowe korzystające z istniejącej sieci kanalizacyjnej	370
Równoważna Liczba Mieszkańców wynikająca z dobowego ładunku ścieków, który będzie odprowadzanych przez zakłady przemysłowe i usługowe planowane do podłączenia do sieci kanalizacyjnej	0
Liczba mieszkańców stałych na terenie aglomeracji, korzystających z indywidualnych systemów oczyszczania ścieków komunalnych (przydomowe oczyszczalnie ścieków, zbiorniki bezodpływowe), nieplanowanych do podłączenia do sieci, określona na podstawie rejestrów prowadzonych przez gminę	289
Liczba mieszkańców czasowo przebywających na terenie aglomeracji korzystających z indywidualnych systemów oczyszczania ścieków komunalnych (przydomowe oczyszczalnie ścieków, zbiorniki bezodpływowe), nieplanowanych do podłączenia do sieci, określona na podstawie rejestrów prowadzonych przez gminę	0
Równoważna Liczba Mieszkańców RLM (suma)	17 060

7. Informacje o strefach ochronnych ujęć wody, występujących na obszarze aglomeracji, obejmujących tereny ochrony bezpośredniej i tereny ochrony pośredniej zawierające oznaczenie aktu prawa miejscowego lub decyzje ustanawiające te strefy oraz zakazy, nakazy i ograniczenia obowiązujące na tych terenach.

Na terenie aglomeracji Nidzica znajdują się ujęcia wody w miejscowościach: Nidzica, Napiwoda Rozdroże i Załuski, wokół których zostały ustanowione strefy ochrony bezpośredniej w promieniu 10 m od budowy studni (decyzje Starosty Nidzickiego znak: ŚR.6223-35/10 z dnia 22.11.2010 r.; znak: ŚR6223-53/10 z dnia 18.01.2011 r., znak: ŚR.6223-40/10 z dnia 19.11.2010 r., znak: ŚR.6232-16/10 z dnia 24.08.2010 r.).

W obrębie strefy obowiązują następujące zakazy, nakazy i ograniczenia:

- 1) użytkowanie gruntów tylko do celów związanych z eksploatacją ujęcia wody,
- 2) odprowadzanie wód opadowych w sposób uniemożliwiający przedostawanie się ich do urządzeń służących do poboru wody,
- 3) zagospodarowanie terenu zielenią,
- 4) ograniczenie do niezbędnych potrzeb przebywanie osób niezatrudnionych stale przy obsłudze urządzeń służących do poboru wody,
- 5) odprowadzenie poza granicę terenu ochrony bezpośredniej ścieków z urządzeń sanitarnych przeznaczonych do użytku osób zatrudnionych przy obsłudze urządzeń służących do poboru wody,
- 6) oznakowanie terenu poprzez umieszczenie na ogrodzeniu tablicy zawierającej informację o ujęciu wody i zakazie wstępu osób nieupoważnionych.

8. Informacje o obszarach ochronnych zbiorników wód śródlądowych, występujących na obszarze aglomeracji, zawierające oznaczenie aktu prawa miejscowego ustanawiającego te obszary oraz zakazy, nakazy i ograniczenia obowiązujące na tych obszarach.

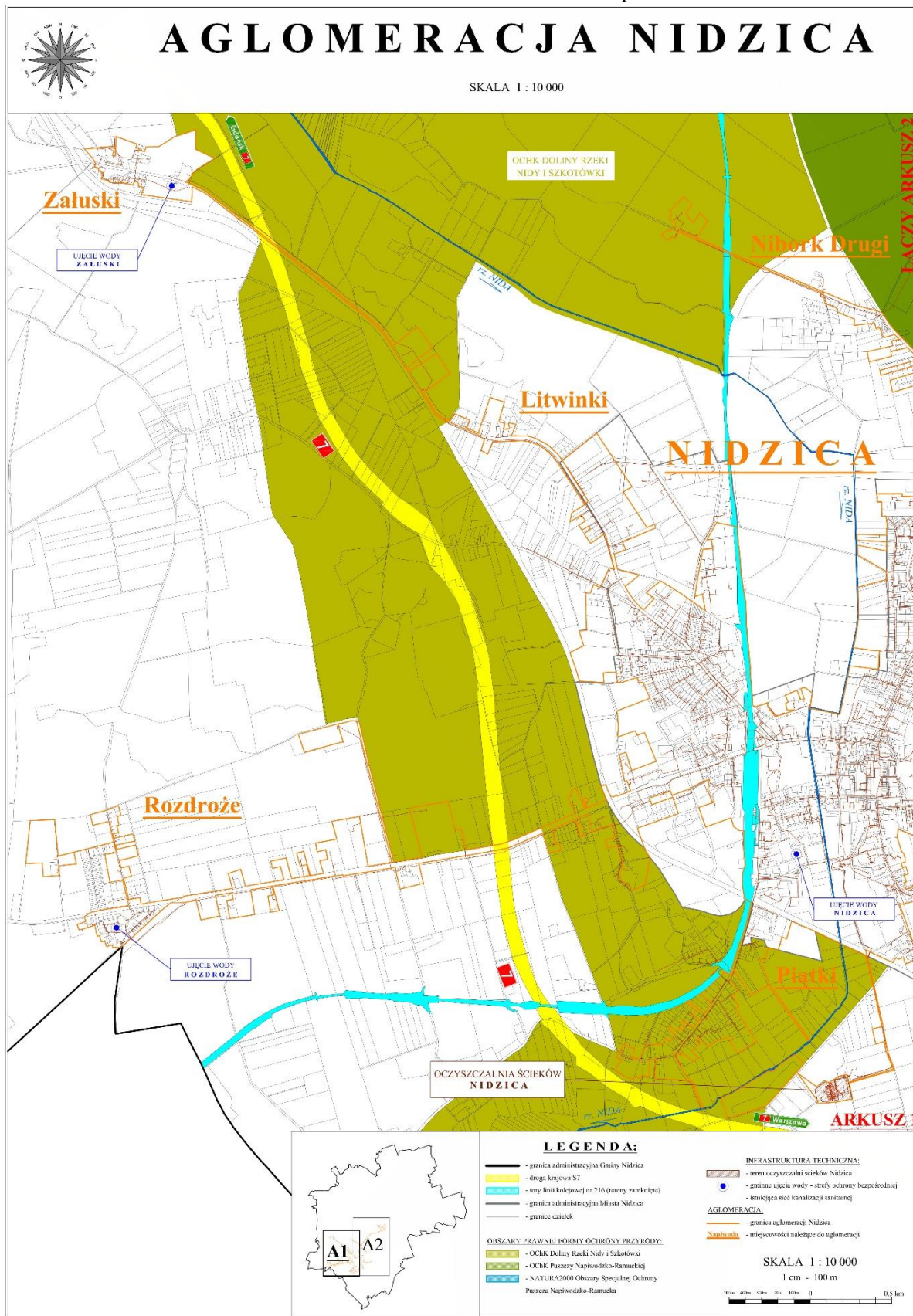
Na obszarze aglomeracji Nidzica nie ustanowiono obszarów ochronnych zbiorników wód śródlądowych.

9. Informacja o formach ochrony przyrody, o których mowa w art. 6 ust. 1 ustawy z dnia 16 kwietnia 2004 r. o ochronie przyrody, zawierającą nazwę formy ochrony przyrody oraz tytuł i miejsce ogłoszenia aktu prawnego tworzącego, ustanawiającego albo wyznaczającego formę ochrony przyrody, oraz informacje o obszarach mających znaczenie dla Wspólnoty znajdujących się na liście, o której mowa w art. 27 ust. 1 tej ustawy.

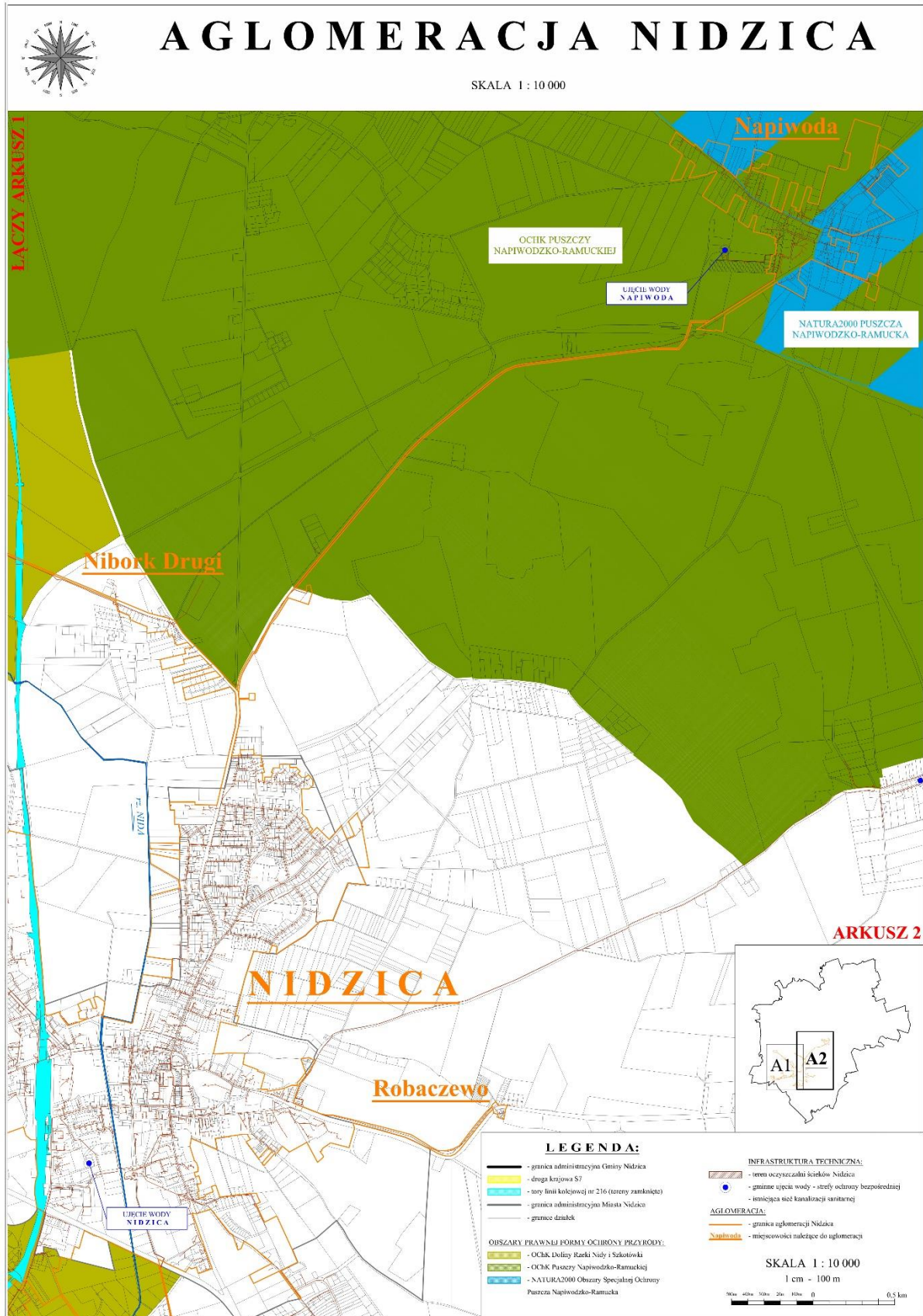
Na obszarze aglomeracji Nidzica występują tereny objęte formą ochrony przyrody w rozumieniu ustawy z dnia 16 kwietnia 2004 r. o ochronie przyrody:

- 1) Obszar Chronionego Krajobrazu Dolin Rzek Nidy i Szkotówki - Rozporządzenie Nr 141 Wojewody Warmińsko-Mazurskiego z dnia 12 listopada 2008 r. w sprawie Obszaru Chronionego Krajobrazu Dolin Rzek Nidy i Szkotówki (Dz. Urz. z 2008 r. Nr 178, poz. 2623)
- 2) Obszar Chronionego Krajobrazu Puszczy Napiwodzko-Ramuckiej - Uchwała Nr XXX/669/17 Sejmiku Województwa Warmińsko-Mazurskiego z dnia 26 września 2017 r. w sprawie Obszaru Chronionego Krajobrazu Puszczy Napiwodzko-Ramuckiej (Dz. Urz. z 2017 r. poz. 4143)
- 3) Obszar Natura 2000 Puszcza Napiwodzko-Ramucka - Rozporządzenie Ministra Środowiska z dnia 12 stycznia 2011 r. w sprawie obszarów specjalnej ochrony ptaków (Dz. U. 2011, Nr. 25 poz. 133)

Załącznik Nr 2 do uchwały Nr XXXII/415/2020
 Rady Miejskiej w Nidzicy
 z dnia 26 listopada 2020 r.

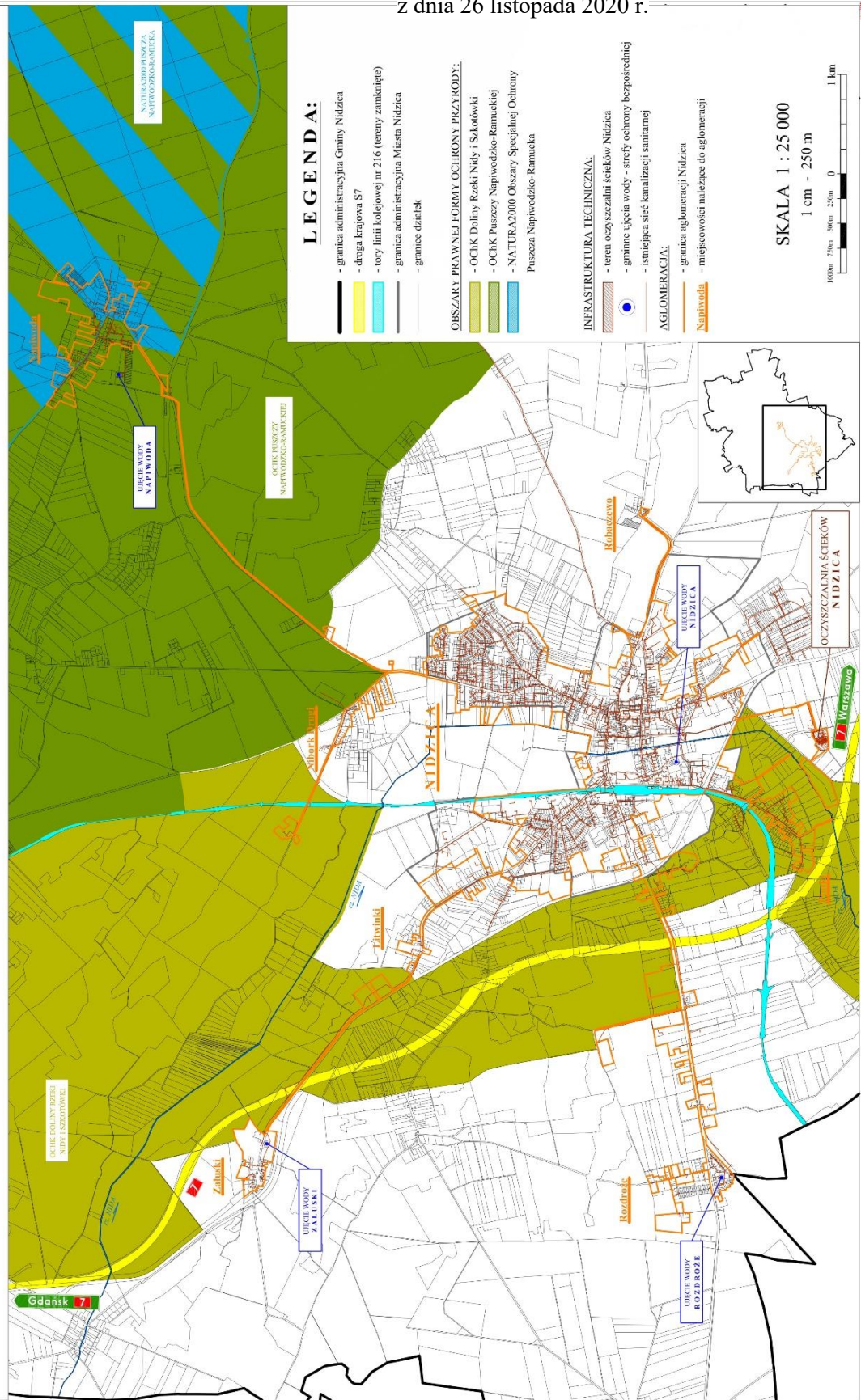
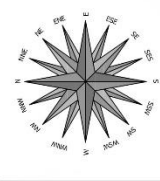


Załącznik Nr 3 do uchwały Nr XXXII/415/2020
Rady Miejskiej w Nidzicy
z dnia 26 listopada 2020 r.



AGLOMERACJA NIDZICA

SKALA 1 : 25 000



LEGENDA:

- granica administracyjna Gminy Nidzica
- droga krajowa S7
- tory linii kolejowej nr 216 (teren zamknięte)
- granica administracyjna Miasta Nidzica
- granice działek

- OBSZARY PRAWNEJ FORMY OCZYRONY PRZYRODY:
- OCHK Doliny Rzeki Nidy i Skotówki
 - OCHK Puszczy Napiwodzko-Ramuckiej
 - NATURA2000 Obszary Specjalnej Ochrony Puszczy Napiwodzko-Ramucka

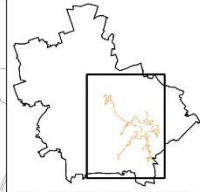
INFRASTRUKTURA TECHNICZNA:

- teren oczyszczalni ścieków Nidzica
- gminne ujęcia wody - strefy ochrony bezpośredniej
- istniejąca sieć kanalizacji sanitarnej

AGLOMERACJA:

- granica aglomeracji Nidzica
- miejscowości należące do aglomeracji

SKALA 1 : 25 000
1 cm = 250 m



OCZYSZCZALNIA ŚCIEKÓW NIDZICA

OGROD DOLINY RZEKI NIDY I SKOTÓWKI

MIEJSCOWOŚĆ NAPIWÓDZA

OGROD PUSZCZY NAPIWÓDZKO-RAMUCKIEJ

Kobuszczyca

Liwaniki

NIDZICA

Rodnisko

Rodnisko

Kobuszczyca

MIEJSCOWOŚĆ NIDZICA

MIEJSCOWOŚĆ ROZDROŻE

Warszawa

Gdańsk

7