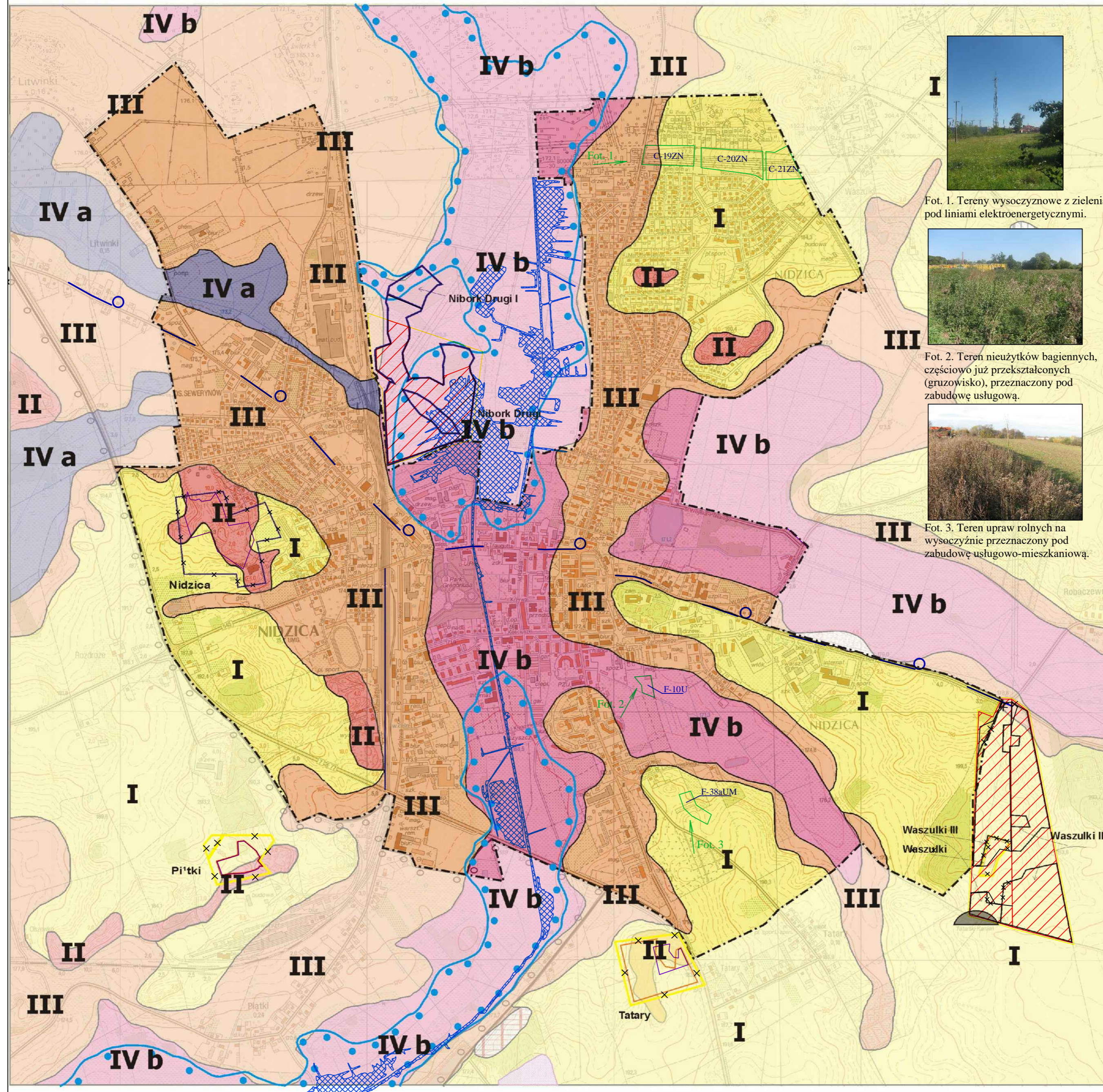


MAPA WARUNKÓW EKOFIZJOGRAFICZNYCH MIASTA NIDZICA

SKALA 1:10 000
ZAL.1 do zmiany m.p.z.p. 2020 r.



Objaśnienia do rysunku:

I	Wysoczyzna polodowcowa. Dominacja ja przestrzenna terenów o warunkach fizjograficznych korzystnych do zabudowy i pobytu ludzi.
II	Strefa krawędziowa wysoczyzny. Tereny silnie skonfigurowane, rozcięte wyrobiskami po eksploatacji piasków i żwirów. Możliwe zagrożenia osuwiskami. Trudne do zamieszkania.
III	Taraszy rzeki Nidy, doliny i rozległe zagłębienia terenów wysoczyznowych. Warunki gruntowo-wodne do zabudowy i warunki topoklimatyczne do pobytu ludzi zróżnicowane, przeważnie przeciętne lub mało korzystne.
IV a	Dolina rzeki Nidy i rozległe obniżenia terenów wysoczyznowych. Tereny z zaskum ¹ wod ¹ gruntow ¹ . W podłożu dominacja osadów słaboczących (z przewagą aluwialnych - IVa, lub organicznych - IVb). Na terenach zamieszkania miejskiego grunty rodzime nadzielone nasypami. Topoklimat niekorzystny do całodobowego
IV b	

Tereny zieleni wysokiej i wody. Wartości przyrodnicza wyższe od przeciętnej.

	Zagajniki leśne i tereny parkowe. Predystynowane do adaptacji jako tereny z zieleni ¹ wysok ¹ , na ogół ¹ korzystne do penetracji turystycznej.
	Wody obwarte. Ciekł, oczka wodne, stawy. Powinny być chronione przed szp ¹ wem zanieczyszczeń, otoczone stawk¹ zieleń¹ .
	Granica strefy zagrożenia powodziowego (zakreślona w studium pod kątem ewentualnym zalewie raz nastąpił w dolinie Wkry (Nidy) - wyznaczona w „Studium dla obszarów nieobwarowanych, narazonych na niebezpieczeństwo powodzi” sygnowanych przez RZGW Warszawa. Nie powinno się wprowadzać trwałego zamieszkania. Predystynowana do spełniania funkcji korytarza ekologicznego. Nie odliczy wód powierzchniowych.
	Teren zagrożony osuwaniem mas ziemnych - wyznaczony w „Studium dla obszarów nieobwarowanych, narazonych na niebezpieczeństwo powodzi”.
	Zasięg Obszaru Chronionego Krajobrazu Dolin Rzek Nidy i Szczotówki Obowiązuje ¹ postanowienia rozporządzenia nr 141 Wojewody Warmińskiego z dnia 12 listopada 2008 r.
	Tereny istniejącej eksploatacji złóż kruszywa naturalnego objęte obszarami i terenami górniczymi (Piłki, Piłki I, Tatary I, Waszulki I, Waszulki II, Waszulki III oraz złoża torfu „Nibork Drugi”).
	Złóża kopalin udokumentowane, nieeksploatowane: - Złóża kruszywa naturalnego: „Nidzica”, „Waszulki II”, „Waszulki III”, „Tatary”, „Piłki” - Złóża torfu: „Nibork Drugi”, „Nibork Drugi I”.
	Glinianka. Zawodzone wyrobiska po eksploatacji iluw;
	Oczyszczalnia ścieków - obiekt uciążliwy dla otoczenia;
	Dawne wysypisko odpadów
	Tatarski Kamień - pomnik przyrody

Fot. 1. Tereny wysoczyznowe z zielenią pod liniami elektroenergetycznymi.



Fot. 2. Teren nieużytków bagiennych, częściowo już przekształconych (gruzowisko), przeznaczony pod zabudowę usługową.



Fot. 3. Teren upraw rolnych na wysoczyźnie przeznaczony pod zabudowę usługowo-mieszaniową.

Olštyn; 2011r. Opracowa¹: Zbigniew Zaprzęski
Opracowanie komputerowe i graficzne: Krzysztof Krupifski

ZMIANY:

- granica projektowanego obszaru ochronnego GZWP 214
- Tereny zieleni na obrzeżach miasta niezainwestowane lub zainwestowane ekstensywnie przeznaczone do zainwestowania lub do intensyfikacji zainwestowania w projekcie zmiany planu zagospodarowania przestrzennego miasta.
- Zaktualizowane obszary zagrożenia powodziowego 1% (raz na sto lat), opracowane w oparciu o Prawo Wodne i zatwierdzone przez ministra właściwego d/s gospodarki wodnej