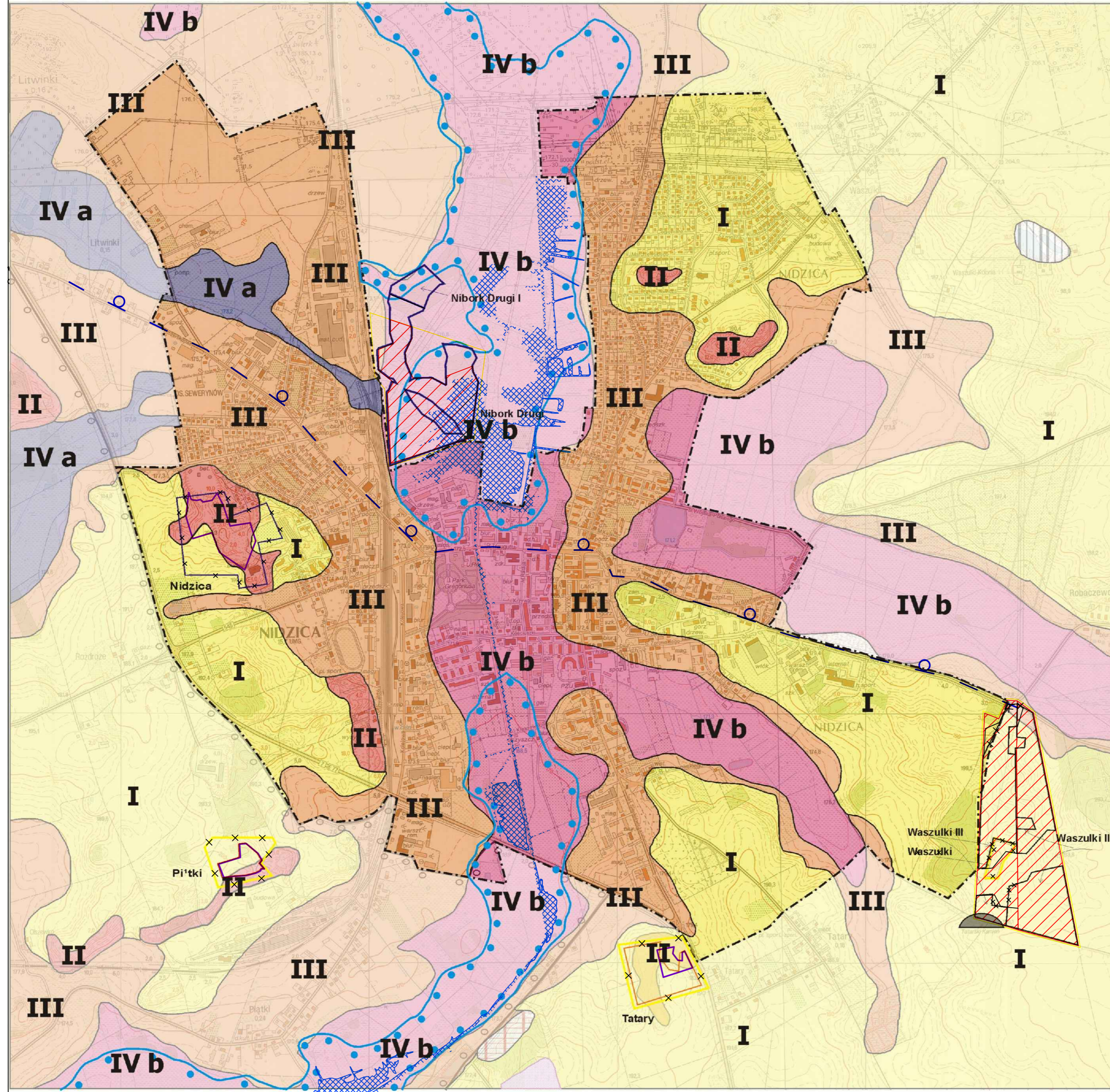


MAPA WARUNKÓW EKOFIZJOGRAFICZNYCH MIASTA NIDZICA

SKALA 1:10 000

ZAL. 2



Objaśnienia do rysunku:

I	Wysoczyzna polodowcowa. Dominacja przestrzenna terenów o warunkach fizjograficznych korzystnych do zabudowy i pobytu ludzi.
II	Strefa krawędziowa wysoczyzny. Tereny silnie skonfigurowane, rozcięte wyrobiskami po eksploatacji piasków i żwirów. Możliwe zagrożenia osuwiskami. Trudne do zamieszkania.
III	Tarasы rzeki Nidy, doliny i rozległe zagłębienia terenów wysoczyznowych. Warunki gruntowo-wodne do zabudowy i warunki topoklimatyczne do pobytu ludzi zróżnicowane, przeważnie przeciętne lub mało korzystne.
IV a	Dolina rzeki Nidy i rozległe obniżenia terenów wysoczyznowych. Tereny z zasobami wód gruntowych. W podłożu dominacja osadów słaboczących (z przewagą aluwialnych - IVa, lub organicznych - IVb). Na terenach zamieszkania miejskiego grunty rodzime nadcięte nasypami. Topoklimat niekorzystny do całorocznego
IV b	

Tereny zieleni wysokiej i wody. Wartość przyrodnicza wyższa od przeciętnej.

	Zagajniki leśne i tereny parkowe. Predystynowane do adaptacji jako tereny z zielenią wysoką, na ogół korzystne do penetracji turystycznej.
	Wody obwarte. Ciek, oczka wodne, stawy. Powinny być chronione przed spływem zanieczyszczeń, otoczone terenami zielonymi.
	Granica strefy zagrożenia powodziowego - terenów zalewowych o spodziewanym zalewie raz na sto lat w dolinie Włry (Nidy) - wyznaczona w „Studium dla obszarów niebezpiecznych na niebezpieczeństwo powodzi” sygnalowanych przez RZGW w 2008 r. W obszarach zagrożonych zalewami przewidziano zabudowę zamieszkania. Predystynowana do spełniania funkcji korytarza ekologicznego.
	Teren zagrożony osuwaniem mas ziemnych - wyznaczony w „Studium dla obszarów niebezpiecznych, narażonych na niebezpieczeństwo powodzi”.
	Zasięg Obszaru Chronionego Krajobrazu Dolin Rzek Nidy i Skotłowski Obok! (zuz) postanowienia rozporządzenia nr 141 Wojewody Warmińskiego Mazurskiego z dnia 12 listopada 2008 r.
	Tereny istniejącej eksploatacji złóż kruszywa naturalnego objęte obszarami i terenami górniczymi (Żłocza Piłki, Tatarski I, Waszulki).
	Złóża kopalin udokumentowane, nieeksploatowane: - Złóża kruszywa naturalnego: „Nidzica”, „Waszulki II”, „Waszulki III”, „Tatarski” - Złóża torfu: „Nibork-Bręgi”, „Nibork Drugi I”.
	Glinianka. Zawodzone wyrobiska po eksploatacji glin;
	Oczyszczalnia ścieków - obiekt uciążliwy dla otoczenia;
	Dawne wysypisko odpadów
	Tatarski Kamień - pomnik przyrody

Olśzryn, 2011r. Opracowanie: Zbigniew Zaprzelski
Opracowanie komputerowe i graficzne: Krzysztof Krupiński

ZMIANY:
 - granica projektowanego obszaru ochronnego GZWP 214
 - Zaktualizowane obszary zagrożenia powodziowego 1% (raz na sto lat), opracowane w oparciu o Prawo Wodne i zatwierdzone przez ministra właściwego ds. gospodarki wodnej