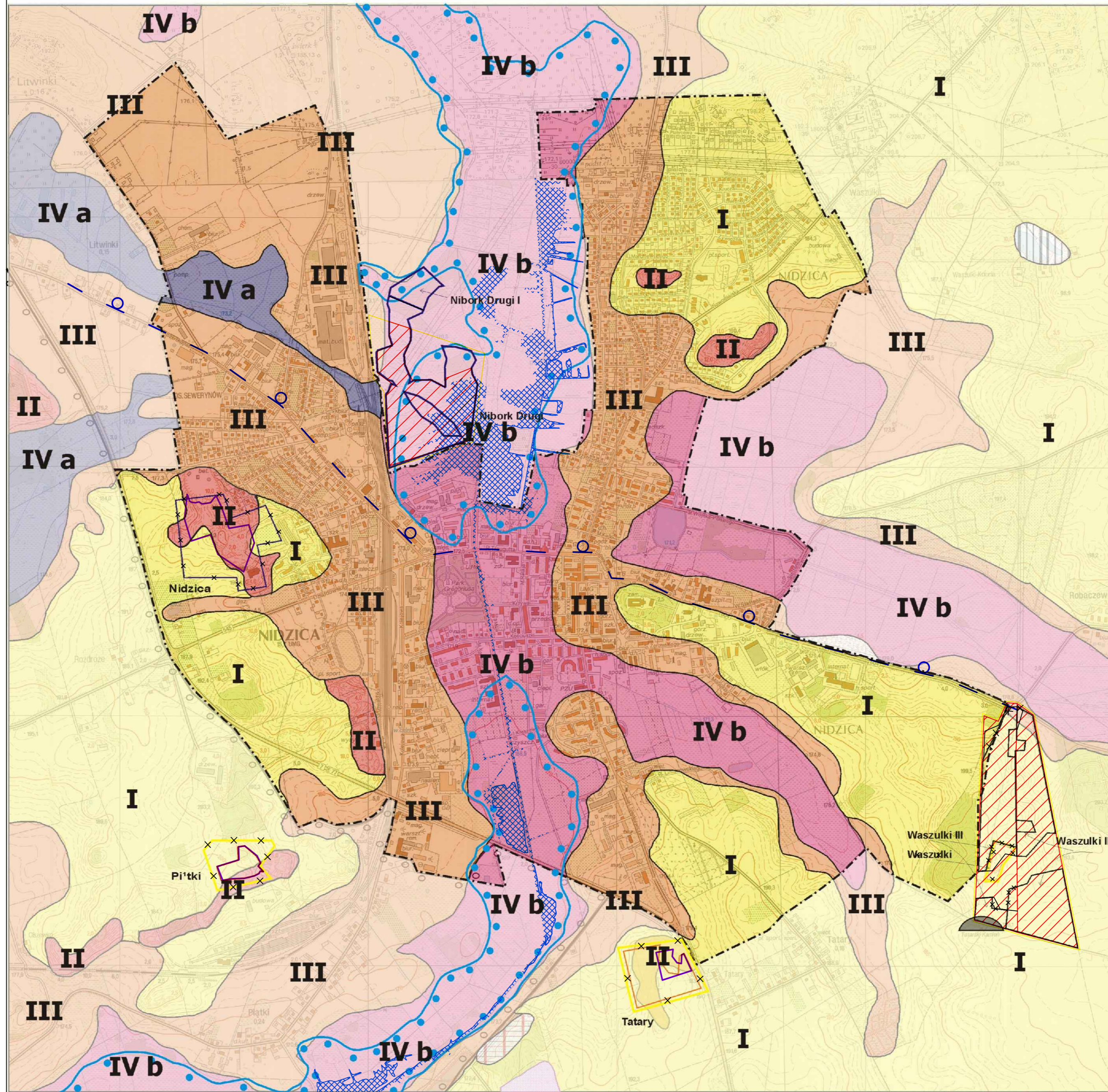


MAPA WARUNKÓW EKOFIZJOGRAFICZNYCH MIASTA NIDZICA

SKALA 1:10 000

ZAL. 2



Objaśnienia do rysunku:

I	Wysoczyzna polodowcowa. Dominacja przestrzenna terenów o warunkach fizjograficznych korzystnych do zabudowy i pobytu ludzi.
II	Strefa krwędziowa wysoczyzny. Tereny silnie skonfigurowane, rozcięte wyrobiskami po eksploatacji płasków i łożysk. Możliwe zagrożenia osuwiskami. Trudne do zaanwestowania.
III	Taraszy rzeki Nidy, doliny i rozległe zagłębienia terenów wysoczyznowych. Warunki gruntowo-wodne do zabudowy i warunków topoklimatyczne do pobytu ludzi zróżnicowane, przeważnie przeciętne lub mało korzystne.
IV a	Dolina rzeki Nidy i rozległe obniżenia terenów wysoczyznowych. Tereny z zaskórni wód gruntowych. W podłożu dominacja osadów słabocennych (z przewagą aluwialnych - IVa, lub organicznych - IVb). Na terenach zaanwestowania miejskiego grunty rodzime nadsiedzione nasypami. Topoklimat niekorzystny do całodobowego
IV b	

Tereny zieleni wysokiej i wody. Wartości przyrodnicza wyższa od przeciętnej:

- Zagajniki leśne i tereny parkowe. Predystynowane do adaptacji jako tereny zieleni wysokiej, na ogół korzystne do penetracji turystycznej.
- Wody otwarte. Ciek, oczka wodne, stawy. Powinny być chronione przed spływem zanieczyszczeń, otoczone trwałą zielenią.
- Granica strefy zagrożenia powodziowego - terenów zalewowych o spodziewanym zalewie raz na sto lat w dolinie Wilcy (Nidy) - wyznaczona w „Studium dla obszarów niebezpiecznych na niebezpieczeństwo powodzi” sygnalowanych przez RZGW. Wskazane na niebezpieczeństwo powodzi i zagrożenia zaanwestowania. Predystynowana do spełniania funkcji koryzarskiej ekologicznej.
- Teren zagrożony osuwaniem mas ziemnych - wyznaczony w „Studium dla obszarów niebezpiecznych, narażonych na niebezpieczeństwo powodzi”.
- Zasięg Obszaru Chronionego Krajobrazu Dolin Rzek Nidy i Sokołki Obwlasztu¹ postanowienia rozporządzenia nr 141 Wojewody Warmińskiego Mazurskiego z dnia 12 listopada 2008 r.
- Tereny istniejącej eksploatacji złóż kruszywa naturalnego objęte obszarami i terenami górnictwa (zozna: Piłtki, „Tatary I”, „Waszulki”)
- Złóża kopalin udokumentowane, nieeksploatowane:
 - Złóża kruszywa naturalnego: „Nidzica”, „Waszulki II”, „Waszulki III”, „Tatary”
 - Złóża torfu: „Nibork Drugi”, „Nibork Drugi I”.
- Glinienka. Zawodzone wyrobiska po eksploatacji łożysk;
- Oczyszczalnia ścieków - obiekt uciążliwy dla otoczenia;
- Dawne wysypisko odpadów
- Tatarski Kamień - pomnik przyrody

Olstyn, 2011r. Opracowanie: Zbigniew Zaprzelski
 Opracowanie komputerowe i graficzne: Krzysztof Krupiński

ZMIANY:

- granica projektowanego obszaru ochronnego GZWP 214
- Zaktualizowane obszary zagrożenia powodziowego 1% (raz na sto lat), opracowane w oparciu o Prawo Wodne i zatwierdzone przez ministra właściwego ds. gospodarki wodnej

**Załącznik nr 4B
 do Uchwały Nr LIV/706/2022
 Rady Miejskiej w Nidzicy
 z dnia 26 maja 2022 r.**