

**WYJAŚNIENIA TREŚCI SWZ UDZIELONE PRZEZ ZAMAWIAJĄCEGO
W POSTĘPOWANIU OGŁOSZONYM W DNIU 24.06.2022 r.
W ODPOWIEDZI NA ZAPYTANIA WYKONAWCÓW**

Znak sprawy: TI.271.11.2022

WYJAŚNIENIA NR 1 TREŚCI SPECYFIKACJI WARUNKÓW ZAMÓWIENIA

dot. postępowania o udzielenie zamówienia publicznego w trybie podstawowym na roboty budowlane pn.:
**„Budowa sieci wod. - kan. do Łysakowa, budowa SUW Rozdroże oraz budowa sieci kanalizacji sanitarnej
i odcinka sieci wodociągowej w Kanigowie”.**

Działając zgodnie z art. 284 ust. 2 i ust. 6 ustawy z dnia 29 stycznia 2004 roku - Prawo zamówień publicznych (Dz. U. z 2021 r., poz. 1129 ze zm.), wyjaśniam treść Specyfikacji Warunków Zamówienia sporządzonej w postępowaniu o udzielenie zamówienia publicznego na w/w roboty budowlane tj.:

Pytania z dnia 01.07.2022 r.

1. Zwracamy się o potwierdzenie, że Zamawiający posiada niezbędne decyzje i zezwolenia ważne na czas trwania inwestycji

Zamawiający potwierdza, że posiada niezbędne decyzje i zezwolenia ważne na czas trwania inwestycji.

2. Czy Zamawiający dopuszcza waloryzację wynagrodzenia umownego o wskaźnik wzrostu rocznej ceny minimalnej?

Zamawiający dopuszcza waloryzację zgodnie z zapisem § 9b załącznika nr 10 do SWZ Projektowane postanowienia umowy.

3. Czy Zamawiający przewiduje zmianę wynagrodzenia umownego o waloryzację cen materiałów?

Zamawiający dopuszcza waloryzację zgodnie z zapisem § 9b załącznika nr 10 do SWZ Projektowane postanowienia umowy.

4. Zwracamy się o potwierdzenie, że zakres inwestycji objętych zamówieniem jest zlokalizowany poza obszarami Natura 2000.

Zamawiający potwierdza, że zakres inwestycji objęty zamówieniem jest zlokalizowany poza obszarami Natura 2000.

5. Zwracamy się z prośbą czy przebudowywana sieć przebiega przez obszar zawierający pomniki przyrody?

Zamawiający informuje, że przebudowywana sieć nie przebiega przez obszar zawierający pomniki przyrody.

6. Zwracamy się z prośbą czy przebudowywana sieć przebiega przez obszar objęty ochroną konserwatorską?

Zgodnie z Gminną Ewidencją Zabytków, w okolicy obszaru realizowanej inwestycji, znajdują się obiekty objęte ochroną konserwatorską, wyszczególnione w załączniku nr 1 do odpowiedzi.

7. Zwracamy się o potwierdzenie, że przedmiotowa inwestycja nie przebiega przez obszar chronionego krajobrazu.

Zamawiający potwierdza, że przedmiotowa inwestycja nie przebiega przez obszar chronionego krajobrazu.

8. Zwracamy się z prośbą o potwierdzenie, że Zamawiający posiada niezbędne decyzje i aktualne uzgodnienia na prowadzenie wycinki drzew i krzewów.

Zamawiający nie posiada decyzji na wycinkę drzew. W przypadku, gdy zajdzie konieczność dokonania wycinki zgodnie z §2 ust.2 pkt 31 załącznika nr 10 do SWZ Projektowane postanowienia umowy, Wykonawca zobowiązany jest do uzyskania zezwolenia na wycinkę drzew.

9. Zwracamy się o potwierdzenie, że Zamawiający dysponuje gruntem niezbędnym do realizacji inwestycji zgodnie z przedmiotem zamówienia.

Zamawiający informuje, że posiada prawo do dysponowania nieruchomością na cele budowlane dla wszystkich gruntów ujętych w pozwoleniach na budowę i skutecznym zgłoszeniu zamiaru wykonania robót budowlanych, dla całego przedmiotowego zamówienia.

10. Prosimy o jednoznaczne określenie hierarchii ważności dokumentów w przypadku występowania rozbieżności pomiędzy Umową, SIWZ, PW.

Dokumenty tworzące postępowanie mają być traktowane jako wzajemnie objaśniające się. W przypadku rozbieżności pomiędzy Umową, SWZ, PW hierarchia ich ważności przedstawia się następująco: przedmiar, projekt budowlany, SWZ, umowa.

11. Czy Zamawiający posiada aktualne uzgodnienia z gestorami sieci?

Zamawiający posiada aktualne uzgodnienia z gestorami sieci.

12. Zwracamy się do Zamawiającego o jednoznaczne wskazanie materiałów z rozbiórki, które należy przetransportować do Obwodu Drogowego?

Do obowiązków Wykonawcy należy utylizacja materiałów z rozbiórki.

13. Prosimy o potwierdzenie, że Zamawiający dołączył do SIWZ całą dokumentację techniczną potrzebną do wykonania przedmiotu zamówienia oraz że dokumentacja ta jest kompletna i odzwierciedla stan faktyczny w zakresie warunków realizacji zamówienia, zaś brak jakichkolwiek dokumentów istotnych dla oceny warunków realizacji zamówienia nie obciąża Wykonawcy.

Zamawiający potwierdza, że do SWZ dołączył kompletną dokumentację potrzebną do wykonania przedmiotu zamówienia.

14. Prosimy o potwierdzenie, że w przypadku opóźnienia w wydaniu lub odmowy wydania niezbędnych do prowadzenia robót zgód, decyzji lub uzgodnień przed podmioty trzecie, z przyczyn nieleżących po stronie Wykonawcy będzie to skutkowało stosowanym przedłużeniem terminu wykonania zamówienia, co najmniej o czas, w którym Wykonawca nie mógł realizować robót z tej przyczyny.

Zamawiający dopuszcza zmiany umowy zgodnie z zapisami § 9, 9a, 9b załącznika nr 10 do SWZ Projektowane postanowienia umowy.

15. Prosimy o potwierdzenie, że w przypadku wystąpienia braków lub błędów w zakresie opisu przedmiotu zamówienia określonego w dokumentacji załączonej do SIWZ i stanowiącej podstawę wyceny oferty, w przypadku konieczności wykonawca otrzyma wynagrodzenie dodatkowe, a termin wykonania zamówienia ulegnie stosownemu wydłużeniu.

Zgodnie z §6 ust. 2 załącznika nr 10 do SWZ Projektowane postanowienia umowy wynagrodzenie będzie rozliczone na podstawie faktycznie wykonanych i odebranych robót zgodnie z kosztorysami powykonawczymi sporządzonymi według niezmiennych cen jednostkowych ustalonych na podstawie wskaźników kosztów przyjętych dla kosztorysu ofertowego.

Ponadto zgodnie z §6 ust. 10 załącznika nr 10 do SWZ Projektowane postanowienia umowy w sytuacji, gdy w trakcie realizacji inwestycji zajdzie konieczność:

- 1) wykonania robót dodatkowych, o których mowa w §10 ust. 1 pkt 1, lub
- 2) wykonania rozwiązań zamiennych, o których mowa w §10 ust. 1 pkt 2,

wtedy Wykonawca wraz z Inspektorem Nadzoru Inwestorskiego złoży do zatwierdzenia Zamawiającemu protokół konieczności zawierający rodzaj robót, ich opis, wpływ na termin, cenę wraz z kosztorysem obejmującym tylko te roboty wraz z pokazaniem skutku wprowadzanych zmian w stosunku do kosztorysu ofertowego. Rozliczenie robót nastąpi na podstawie kosztorysu powykonawczego przygotowanego przez Wykonawcę, zweryfikowanego i zatwierdzonego przez Inspektora Nadzoru Inwestorskiego i Zamawiającego. Kosztorys należy sporządzić z zastosowaniem cen jednostkowych ustalonych na podstawie wskaźników kosztów nie wyższych, niż przyjęte dla kosztorysu ofertowego, a w przypadku ich braku, kolejno:

- a) wg cen materiałów i sprzętu nie wyższych od średnich cen ustalonych wg „SEKOCENBUD” na dzień, w którym kalkulacja jest sporządzana i nakładów rzeczowych ustalonych wg KNR;
- b) wg kalkulacji własnej sporządzonej w oparciu o bieżące ceny regionalne materiałów i sprzętu;
- c) wg innych ogólnie stosowanych katalogów lub nakładów własnych zaakceptowanych przez Zamawiającego.

Zatwierdzony przez Inspektora Nadzoru Inwestorskiego i Zamawiającego protokół konieczności może stanowić podstawę do zmiany terminu zakończenia prac, o czas niezbędny do wykonania robót dodatkowych lub zamiennych oraz zmiany wynagrodzenia.

16. Prosimy o potwierdzenie, że Zamawiający posiada prawomocne i ostateczne pozwolenie wodnoprawne obejmujące cały zakres zamówienia, które zachowują cały zakres zamówienia, które zachowują swoją ważność w czasie realizacji prac.

Zamawiający posiada ostateczne pozwolenie wodnoprawne obejmujące cały zakres zamówienia. Pozwolenie wodnoprawne zachowuje swoją ważność na cały czas realizacji prac.

17. Prosimy o podanie do kogo należy obowiązek zimowego utrzymania drogi?

W przypadku, gdy wymagane będzie uzyskanie przez Wykonawcę zezwolenia na zajęcie pasa drogowego, to Wykonawca odpowiada za cały zajmowany teren pasa drogowego, w tym także odpowiada za zimowe utrzymanie w dniach zajmowania pasa drogowego.

18. Prosimy o potwierdzenie, że w przypadku napotkania na niezainwentaryzowane lub błędnie zainwentaryzowane instalacje podziemne, w stosunku do stanu wynikającego z dokumentacji projektowej załączonej do SIWZ i stanowiącej podstawę wyceny oferty, w przypadku konieczności dokonania ich przebudowy lub naprawy Wykonawca otrzyma wynagrodzenie dodatkowe, a termin wykonania zamówienia ulegnie stosownemu wydłużeniu.

Zgodnie z §6 ust. 2 załącznika nr 10 do SWZ Projektowane postanowienia umowy wynagrodzenie będzie rozliczone na podstawie faktycznie wykonanych i odebranych robót zgodnie z kosztorysami powykonawczymi sporządzonymi według niezmiennych cen jednostkowych ustalonych na podstawie wskaźników kosztów przyjętych dla kosztorysu ofertowego.

Ponadto zgodnie z §6 ust. 10 załącznika nr 10 do SWZ Projektowane postanowienia umowy w sytuacji, gdy w trakcie realizacji inwestycji zajdzie konieczność:

- 3) wykonania robót dodatkowych, o których mowa w §10 ust. 1 pkt 1, lub
- 4) wykonania rozwiązań zamiennych, o których mowa w §10 ust. 1 pkt 2,

wtedy Wykonawca wraz z Inspektorem Nadzoru Inwestorskiego złoży do zatwierdzenia Zamawiającemu protokół konieczności zawierający rodzaj robót, ich opis, wpływ na termin, cenę wraz z kosztorysem obejmującym tylko te roboty wraz z pokazaniem skutku wprowadzanych zmian w stosunku do kosztorysu ofertowego. Rozliczenie robót nastąpi na podstawie kosztorysu powykonawczego przygotowanego przez Wykonawcę, zweryfikowanego i zatwierdzonego przez Inspektora Nadzoru Inwestorskiego i Zamawiającego. Kosztorys należy sporządzić z zastosowaniem cen jednostkowych ustalonych na podstawie wskaźników kosztów nie wyższych, niż przyjęte dla kosztorysu ofertowego, a w przypadku ich braku, kolejno:

- d) wg cen materiałów i sprzętu nie wyższych od średnich cen ustalonych wg „SEKOCENBUD” na

- dzień, w którym kalkulacja jest sporządzana i nakładów rzeczowych ustalonych wg KNR;
- e) wg kalkulacji własnej sporządzonej w oparciu o bieżące ceny regionalne materiałów i sprzętu;
 - f) wg innych ogólnie stosowanych katalogów lub nakładów własnych zaakceptowanych przez Zamawiającego.

Zatwierdzony przez Inspektora Nadzoru Inwestorskiego i Zamawiającego protokół konieczności może stanowić podstawę do zmiany terminu zakończenia prac, o czas niezbędny do wykonania robót dodatkowych lub zamiennych oraz zmiany wynagrodzenia.

19. Czy dla przedmiotowego zamówienia była wykonywana ocena oddziaływania na środowisko?

Zamawiający informuje, że dla przedmiotowego zamówienia nie było konieczności wykonania oceny oddziaływania na środowisko.

20. Prosimy o potwierdzenie, że decyzja ZRID ma charakter ostateczny.

Zamawiający informuje, że na realizację przedmiotu zamówienia nie posiada decyzji ZRID.

21. Czy na przedmiotowym odcinku drogi nie występują siedliska ptaków?

Zamawiający nie posiada informacji na temat występujących siedlisk ptaków w obrębie realizacji przedmiotu zamówienia.

22. Czy na przedmiotowym odcinku drogi nie występują gatunki płazów chronionych?

Zamawiający nie posiada informacji na temat występujących gatunków płazów chronionych w obrębie realizacji przedmiotu zamówienia.

23. Zwracamy się o potwierdzenie, że Dokumentacja Projektowa tj. (Projekt Zagospodarowania Terenu, Projekt Budowlany oraz Projekt Wykonawczy) stanowi jedność oraz podstawę do realizacji robót zgodnie z załączoną dokumentacją.

Zamawiający potwierdza, że dokumentacja projektowa załączona do SWZ stanowi jedność oraz podstawę do realizacji robót zgodnie z załączoną dokumentacją.

24. Zwracamy się z o potwierdzenie, że Zamawiający dokonał podziału nieruchomości niezbędnego do realizacji inwestycji.

Nie zachodziła potrzeba dokonania podziału nieruchomości w celu realizacji przedmiotowego zamówienia.

25. Czy Zamawiający posiada wiedzę na temat stanu prawnego nieruchomości przyległych do placu budowy?

Zamawiający nie posiada wiedzy na temat stanu prawnego nieruchomości przyległych do placu budowy.

26. Czy Nadzór Autorski będzie realizował obowiązki z ramienia Zamawiającego i będzie finansowany przez Zamawiającego?

Zamawiający zapewnia nadzór autorski nad realizacją przedmiotowego zamówienia i pokrywa koszt z tym związany.

27. Zwracamy się z prośbą do Zamawiającego o wskazanie inwestycji prowadzonych w sąsiedztwie przedmiotowej inwestycji, mogących mieć wpływ na harmonogram jej realizacji.

Zamawiający nie ma informacji na temat inwestycji prowadzonych w sąsiedztwie przedmiotowej inwestycji, które mogą mieć wpływ na harmonogram realizacji prac.

28. Zwracamy się o potwierdzenie, że na zakresie inwestycji nie występują stanowiska archeologiczne.

Zgodnie z Gminną Ewidencją Zabytków w okolicy miejscowości Łysakowo znajdują się stanowiska archeologiczne – ślad osadnictwa wyszczególnione w załączniku nr 1 do odpowiedzi.

29. Prosimy o określenie jaki zakres badań archeologicznych oraz w jakim stopniu Wykonawca będzie odpowiedzialny za procedurę związaną ze znaleziskami archeologicznymi, materiałami niebezpiecznymi lub innymi znalezionymi na terenie wykonywanych robót.

Na podstawie art. 33 ust. 1 Ustawy z dnia 23 lipca 2003 r. o ochronie zabytków i opiece nad zabytkami (t. j. Dz. U. z 2022 r. poz. 840), kto przypadkowo znalazł przedmiot, co do którego istnieje przypuszczenie, iż jest on zabytkiem archeologicznym, jest obowiązany, przy użyciu dostępnych środków, zabezpieczyć ten przedmiot i oznakować miejsce jego znalezienia oraz niezwłocznie zawiadomić o znalezieniu tego przedmiotu właściwego wojewódzkiego konserwatora zabytków, a jeśli nie jest to możliwe, właściwego wójta (burmistrza, prezydenta miasta).

Dalsze wytyczne zostaną określone przez upoważnionych przedstawicieli Wojewódzkiego Warmińsko – Mazurskiego Konserwatora Zabytków po dokonaniu oględzin znaleziska.

Miejsce znalezienia materiałów niebezpiecznych lub innych należy w sposób wyraźny oznaczyć, zabezpieczyć przed dostępem osób postronnych i niezwłocznie przekazać informację o znalezisku odpowiednim służbom.

30. Zwracamy się z prośbą o wyjaśnienie czy Zamawiający przewiduje wydłużenie wymaganego terminu realizacji przedmiotu umowy o okres, w którym zostaną wstrzymane roboty z powodu napotkania znalezisk archeologicznych luba materiałów niebezpiecznych.

Jeżeli tak, to o ile zostanie wydłużony termin realizacji przedmiotu umowy, w każdym pojedynczym zgłoszonym przypadku?

Zamawiający przewiduje wydłużenie terminu realizacji przedmiotu umowy z wyżej wymienionego tytułu zgodnie z postanowieniami § 9 ust 5 załącznika nr 10 do SWZ Projektowane postanowienia umowy.

31. Do jakiej odległości Zamawiający oczekuje inwentaryzacji istniejących budynków?

Zamawiający wymaga od Wykonawcy sporządzenia inwentaryzacji istniejących budynków, które graniczą bezpośrednio z terenem prowadzonych prac.

32. Czy Zamawiający przewiduje w miejscu lokalizacji inwestycji inne zamówienia podobne?

Zamawiający nie przewiduje w miejscu lokalizacji inwestycji innych zamówień podobnych.

33. Prosimy o potwierdzenie oraz przekazanie dokumentu WSW (Wojewódzkiego Sztabu Wojskowego), iż na przebudowywanym odcinku sieci nie występują niezainwentaryzowane sieci, którym gestorem sieci jest Wojsko Polskie.

Zamawiający nie posiada dokumentu Wojewódzkiego, Sztabu Wojskowego o niezidentyfikowanej sieci, której gestorem jest Wojsko Polskie.

34. W przypadku rozbieżności pomiędzy treścią SIWZ, a treścią udzielonych wyjaśnień, którą należy przyjąć jako treść obowiązującą?

Zamawiający informuje, że w przypadku rozbieżności z SWZ a udzielonymi wyjaśnieniami, proszę uznać wyjaśnienia, jako treść obowiązującą.

35. Prosimy o potwierdzenie, że wszelkie epidemie/ pandemie są siłą wyższą, to znaczy niezależne od Strony losowe zdarzenie zewnętrzne, które było niemożliwe do przewidzenia w momencie zawarcia Umowy i któremu nie można było zapobiec mimo dochowania należytej staranności.

Zamawiający potwierdza, że wszelkie epidemie i pandemie są siłą wyższą.

36. Prosimy o jednoznaczne potwierdzenie, że rodzaj wynagrodzenia określony w niniejszym przetargu to wynagrodzenie obmiarowe, co oznacza, że ostateczna wysokość wynagrodzenia będzie uzależniona od ilości faktycznie wykonanych robót i w konsekwencji może być zarówno mniejsza, jak i większa niż cena zaoferowana. Niezmiennie przez cały okres realizacji są zaś ceny jednostkowe.

Zgodnie z §6 ust. 2 załącznika nr 10 do SWZ Projektowane postanowienia umowy wynagrodzenie będzie rozliczone na podstawie faktycznie wykonanych i odebranych robót zgodnie z kosztorysami powykonawczymi sporządzonymi według niezmiennych cen jednostkowych ustalonych na podstawie wskaźników kosztów przyjętych dla kosztorysu ofertowego.

37. Prosimy o potwierdzenie, że Zamawiający posiada zapewnione ciągłe finansowanie dla przedmiotowej inwestycji.

Zamawiający informuje, że na realizację zadania posiada środki własne i otrzymał dofinansowanie ze środków Programu Rządowy Fundusz Polski. Wypłata wynagrodzenia musi być zgodna z warunkami wypłat dofinansowania z ww. Programu.

38. Czy decyzja środowiskowa była oprotestowana? Jeśli tak, wnosimy o udostępnienie dokumentów.

Zamawiający informuje, że decyzje środowiskowe dla przedmiotowego zamówienia nie były oprotestowane.

39. Czy Zamawiający przewiduje wyznaczenie Kamienia Milowego?

Zamawiający nie przewiduje wyznaczenia Kamienia Milowego.

40. Umowa pkt 9 Waloryzacja

„Wynagrodzenie Wykonawcy może również ulec zmianie w przypadku zmiany cen materiałów użytych do realizacji przedmiotu umowy, tj. w przypadku wzrostu/spadku w/w cen materiałów i kosztów związanych z realizacją przedmiotu umowy o co najmniej 25% i jeżeli wzrost ten będzie miał wpływ na koszty wykonania przedmiotu umowy przez Wykonawcę. „

Zwracamy się z prośbą do Zamawiającego o zmniejszenie wysokości zmiany przyznania waloryzacji z 25 % na 5 % stosowaną we wszystkich powszechnych zamówieniach publicznych

Zamawiający nie wyraża zgodny na zmianę wysokości przyznania waloryzacji z 25% na 5%.

41. Prosimy o dołączenie Projektu Wykonawczego niezbędnego do realizacji przedmiotu zamówienia.

Zamawiający informuje, że załączony do SWZ projekt budowlany, posiada postać uszczegółowionej dokumentacji, ze wszelkimi niezbędnymi detalami niezbędnymi do realizacji przedmiotu zamówienia.

Pytania z dnia 04.07.2022 r.

1. Proszę o wyjaśnienie rozbieżności w dokumentacji: w projekcie jest DN800, a w specyfikacji i przedmiarze DN1000 - jakiej średnicy ma być aerator?

Zamawiający informuje, że do wyceny należy przyjąć aerator DN600, dynamiczny o wydajności Q= do 30 m³/h, zgodnie z pozycją nr 29 załącznika nr 12.7 do SWZ Przedmiar branża sanitarna, technologia.

2. Proszę o wyjaśnienie rozbieżności parametrów wody surowej w opisie projektowym:

- na stronie 6 pliku PDF 200-209 żelazo 2229 µg/l,
- na stronie 3 pliku PDF 270-289 żelazo 2229- 483 µg/l,
- na stronie 9 pliku PDF 270-289 żelazo 4441- 5357 µg/l,

Jaka jest prawidłowa zawartość żelaza w wodzie surowej?

Zamawiający informuje, że prawidłowe parametry wody określono na str. 3 pliku PDF 270-289 żelazo 2229-483 µg /l.

3. Prosimy o potwierdzenie parametrów zestawu hydroforowego. Czy wydajność $Q=70\text{m}^3/\text{h}$ $H=55\text{m}$ mają uzyskać 3 pompy pracujące czy 4 pompy?

Zamawiający informuje, że określoną wydajność mają osiągnąć 4 pompy pracujące.

4. Lampa UV jest dobrana na wydajność Q suw a nie wydajność Q zh. Zgodnie z sztuką należy lampę umieścić na wyjściu na sieć za zestawem hydroforowym. Proszę o potwierdzenie lokalizacji umiejscowienia lampy za zestawem hydroforowym na sieć wodociągową.

Zamawiający potwierdza lokalizację umiejscowienia lampy za zestawem hydroforowym.

5. Pompa głębinowa oznaczona Nr 3a służąca do celów p.poż. załączana jest w razie potrzeb wyłącznie ręcznie. Założenie przepuszczenia wody z wydajnością $40\text{ m}^3/\text{h}$ w trakcie pożaru spowoduje jej nieuzdatnienie i zaburzenie prawidłowości pracy. Proszę o potwierdzenie, że do tego celu należy wykorzystać obejście wody surowej bezpośrednio na zbiornik retencyjny.

Zamawiający potwierdza, że do rozbioru wody p.poż należy wykorzystać obejście wody surowej bezpośrednio na zbiornik retencyjny.

6. Przewody sprężonego powietrza zaprojektowano z rur i kształtek ze stali nierdzewnej. Na rurkach ze stali nierdzewnej skrapla się woda co może prowadzić do uszkodzenia napędów przepustnic. Z uwagi na warunki gwarancji udzielanych przez producentów napędów, w których nie dopuszcza skraplania się wody - prosimy o zamianę na przewody giętkie z tworzywa sztucznego - tradycyjnie stosowane w tego typu instalacjach.

Zamawiający informuje, że do wyceny należy przyjąć przewody giętkie.

7. Czy Inwestor jest w posiadaniu kodu źródłowego oprogramowania wizualizacyjnego do którego należy wpiąć nową wizualizację, jeśli tak to czy udostępni go wykonawcy w celu umożliwienia wykonania prac?

Zamawiający informuje, że przedmiotowe postępowanie nie obejmuje rozbudowy systemu monitoringu. Jednocześnie nadmieniam, że należy bazować na przedmiarach i kosztorysach załączonych do SWZ w ramach prowadzonego postępowania nr TI.271.11.2022.

8. W wypadku braku możliwości udostępnienia kodu źródłowego prosimy o udzielenie informacji, czy Inwestor ustalił z firmą, która dostarczyła eksploatowany obecnie system wizualizacji, jednolite dla wszystkich oferentów stawki za rozbudowę systemu?

Zamawiający informuje, że przedmiotowe postępowanie nie obejmuje rozbudowy systemu monitoringu. Jednocześnie nadmieniam, że należy bazować na przedmiarach i kosztorysach załączonych do SWZ w ramach prowadzonego postępowania nr TI.271.11.2022.

9. Zwracamy uwagę, że umieszczenie w postępowaniu przetargowym zakresu rozbudowy istniejącego systemu monitoringu, w przypadku, gdy prace może wykonać tylko jedna firma, będzie prowadzić do rażącego ograniczenia konkurencji, a tym samym jest niezgodne z art. 16 pkt.1 Prawa Zamówień Publicznych i może być podstawą do złożenia przez oferentów odwołania do Krajowej Izby Odwoławczej. W związku z powyższym wnosimy o:

- dopuszczenie wykonania równoważnego systemu monitoringu opartego o system SCADA (jest to rozwiązanie uzasadnione technicznie),
- lub
- wyłączenie jego wykonania z zakresu przetargu (wykonawca udostępni niezbędne rejestry, a zamawiający dokona wpięcia w istniejący monitoring we własnym zakresie),
- lub
- udostępnienie kodów źródłowych istniejącego systemu monitoringu, tak żeby każdy Wykonawca mógł dokonać wpięcia w istniejący monitoring.

Zamawiający informuje, że przedmiotowe postępowanie nie obejmuje rozbudowy systemu monitoringu.

Jednocześnie nadmieniam, że należy bazować na przedmiarach i kosztorysach załączonych do SWZ w ramach prowadzonego postępowania nr TI.271.11.2022.

10. W dokumentacji są wykluczające się zapisy:

- w projekcie: o konieczności wpięcia nowej SUW w istniejący system wizualizacji i monitoringu, który jest zainstalowany i funkcjonuje w gminie Nidzica;
 - w przedmiarze: poz. 76 Dostosowanie się do istniejącego monitoringu GPRS eksploatatora urządzeń. Dostawa niezbędnego oprzyrządowania i sprzętu oraz zakup licencji.
- Ponieważ żądanie dostarczenia nowej SUW i wpięcie do istniejącego systemu monitoringu nie ma uzasadnienia technicznego, a w sposób bezpośredni prowadzi do rażącego ograniczenia konkurencji (firma, która jest właścicielem istniejącego monitoringu jest również dostawcą SUW) **wnosimy o potwierdzenie dopuszczenia możliwości wykonania równoważnego do zaprojektowanego systemu monitoringu na nowym komputerze - zgodnie z powyższym wymogiem zakupu licencji w prowadzonym postępowaniu przetargowym."**

Zamawiający informuje, że przedmiotowe postępowanie nie obejmuje rozbudowy systemu monitoringu. Jednocześnie nadmieniam, że należy bazować na przedmiarach i kosztorysach załączonych do SWZ w ramach prowadzonego postępowania nr TI.271.11.2022.

Pytania z dnia 06.07.2022 r.

1. Par 4.5 Umowa

Wnosimy o zmianę zapisów, że Zamawiający dokona odbioru końcowego w przypadku wad nieistotnych w dostarczonej dokumentacji i wykonanych robotach budowlanych.

Zamawiający nie wyraża zgody na zmianę zapisów umowy w tym zakresie.

2. Par 4.8.1

Wnosimy o doprecyzowanie zapisu, że Zamawiający dokona odbioru w przypadku wad nieistotnych, nadających się do usunięcia. Termin na usunięcie wad zostanie uzgodniony pomiędzy Stronami i będzie zakładał technologiczne możliwości ich usunięcia w uzgodnionym czasie.

Zamawiający nie wyraża zgody na zmianę zapisów umowy w tym zakresie.

3. Par 6.12 Umowa

Wnosimy o konieczność dokumentowania wymagalnego wynagrodzenia PW/DPW.

Zamawiający nie wyraża zgody na zmianę zapisów umowy w tym zakresie.

4. Par 8.4 Umowa

Wnosimy o zmniejszenie poziomu kary do wys. max 1% niewypłaconego wynagrodzenia brutto danego PW/DPW.

Zamawiający nie wyraża zgody na zmianę zapisów umowy w tym zakresie.

5. Par 8.5 Umowa

Wnosimy o obniżenie poziomu kar do wys. max 2000 PLN.

Zamawiający nie wyraża zgody na zmianę zapisów umowy w tym zakresie.

6. Par 8.8 Umowa

Wnosimy o obniżenie łącznego limitu kar umownych do wys. max 10% wynagrodzenia GW.

Zamawiający nie wyraża zgody na zmianę zapisów umowy w tym zakresie.

ZAŁĄCZNIK Nr 1/ Karty adresowe Gminnej Ewidencji Zabytków

*Burmistrz Nidzicy
/-/ Jacek Kosmała*

GEZ NR 9

KARTA ADRESOWA GMINNEJ EWIDENCJI ZABYTEKÓW

1. Zabytek: kościół ewangelicki, ob. rzymskokatolicki,
parafialny p.w. Podwyższenia Krzyża
Świętego

2. Czas powstania: 1386 r. (datowanie
dendrochronologiczne)

8. Fotografia z opisem wskazującym orientację:



Widok ściany wzdłużnej i frontowej z SW na NE

3. Miejscowość:

KANIGOWO

4. Adres: Kanigowo, dz. nr 216

5. Przynależność administracyjna:

województwo: warmińsko-mazurskie

powiat: nidzicki

gmina: Nidzica

6. Formy ochrony:

Rejestr zabytków: A-1038 z
29.07.1968 r.

MPZP:

7. Opracowanie karty (autor, data i
podpis):

Dr hab. Maciej Karczewski, 15.09.2013 r.

GEZ NR 10

KARTA ADRESOWA GMINNEJ EWIDENCJI ZABYTEKÓW

1. Zabytek: cmentarz przykościelny w zespole kościoła parafialnego

2. Czas powstania: XIV w.

8. Fotografia z opisem wskazującym orientację:



Widok ogólny terenu cmentarza z E na W

3. Miejscowość:

KANIGOWO

4. Adres: Kanigowo, dz. nr 216

5. Przynależność administracyjna:

województwo: warmińsko-mazurskie

powiat: nidzicki

gmina: Nidzica

6. Formy ochrony:

Rejestr zabytków: A-1038 z
29.07.1968 r.

MPZP:

7. Opracowanie karty (autor, data i podpis):

Dr hab. Maciej Karczewski, 15.09.2013 r.

GEZ NR 11

KARTA ADRESOWA GMINNEJ EWIDENCJI ZABYTKÓW

1. Zabytek: budynek szkolny, murowany

2. Czas powstania: 1910 - 1920 r.

8. Fotografia z opisem wskazującym orientację:



Widok ściany frontowej i szczytowej z S na N

3. Miejscowość:

KANIGOWO

4. Adres: Kanigowo 24/24A, dz. nr 215

5. Przynależność administracyjna:

województwo: warmińsko-mazurskie

powiat: nidzicki

gmina: Nidzica

6. Formy ochrony:

Rejestr zabytków: nie

MPZP:

7. Opracowanie karty (autor, data i podpis):

Dr hab. Maciej Karczewski, 15.09.2013 r.

GEZ NR 12

KARTA ADRESOWA GMINNEJ EWIDENCJI ZABYTEKÓW

1. Zabytek: budynek mieszkalny, drewniany

2. Czas powstania: 1900 r.

8. Fotografia z opisem wskazującym orientację:



Widok ściany frontowej i szczytowej z E na W

3. Miejscowość:

KANIGOWO

4. Adres: Kanigowo 28, dz. nr 106/1

5. Przynależność administracyjna:

województwo: warmińsko-mazurskie

powiat: nidzicki

gmina: Nidzica

6. Formy ochrony:

Rejestr zabytków: nie

MPZP:

7. Opracowanie karty (autor, data i podpis):

Dr hab. Maciej Karczewski, 15.09.2013 r.

GEZ NR 23

KARTA ADRESOWA GMINNEJ EWIDENCJI ZABYTEKÓW

1. Zabytek: cmentarz wojenny z czasów I wojny światowej

2. Czas powstania: 1914 r.

8. Fotografia z opisem wskazującym orientację:



Widok ogólny cmentarza z N na S

3. Miejscowość:

ŁYSAKOWO

4. Adres: Łysakowo, dz. nr 220

5. Przynależność administracyjna:

województwo: warmińsko-mazurskie

powiat: nidzicki

gmina: Nidzica

6. Formy ochrony:

Rejestr zabytków: A-3537 z
16.06.1993 r.

MPZP:

7. Opracowanie karty (autor, data i podpis):

Dr hab. Maciej Karczewski, 15.09.2013 r.

GEZ NR 24

KARTA ADRESOWA GMINNEJ EWIDENCJI ZABYTEKÓW

1. Zabytek: cmentarz ewangelicki, dawny

2. Czas powstania: XIX w.

8. Fotografia z opisem wskazującym orientację:



Widok ogólny cmentarza z NE na SW

3. Miejscowość:

ŁYSAKOWO

4. Adres: Łysakowo, dz. nr 76

5. Przynależność administracyjna:

województwo: warmińsko-mazurskie

powiat: nidzicki

gmina: Nidzica

6. Formy ochrony:

Rejestr zabytków: nie

MPZP:

7. Opracowanie karty (autor, data i podpis):

Dr hab. Maciej Karcewski, 15.09.2013 r.

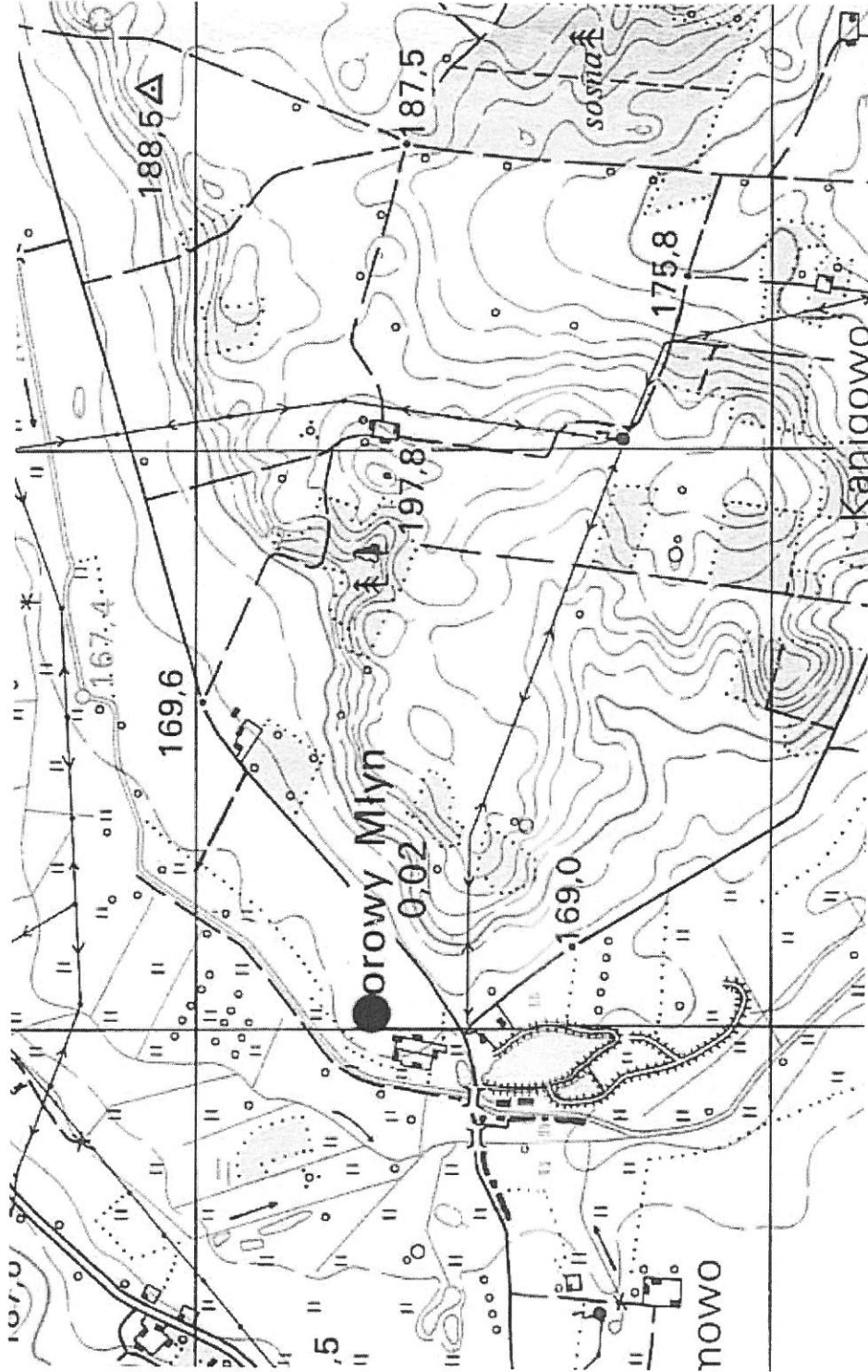
GEZ NR A29

KARTA ADRESOWA GMINNEJ EWIDENCJI ZABYTEKÓW

1. Zabytek: 1/ osada, 2/ osada

2. Czas powstania: 1/ epoka brązu, 2/ nowożytność

8. Mapa z lokalizacją stanowiska archeologicznego:



3. Miejscowość:

KANIGOWO

4. Adres: AZP 33-60, st. I/8

5. Przynależność administracyjna:

województwo: warmińsko-mazurskie

powiat: nidzicki

gmina: Nidzica (gmina miejska)

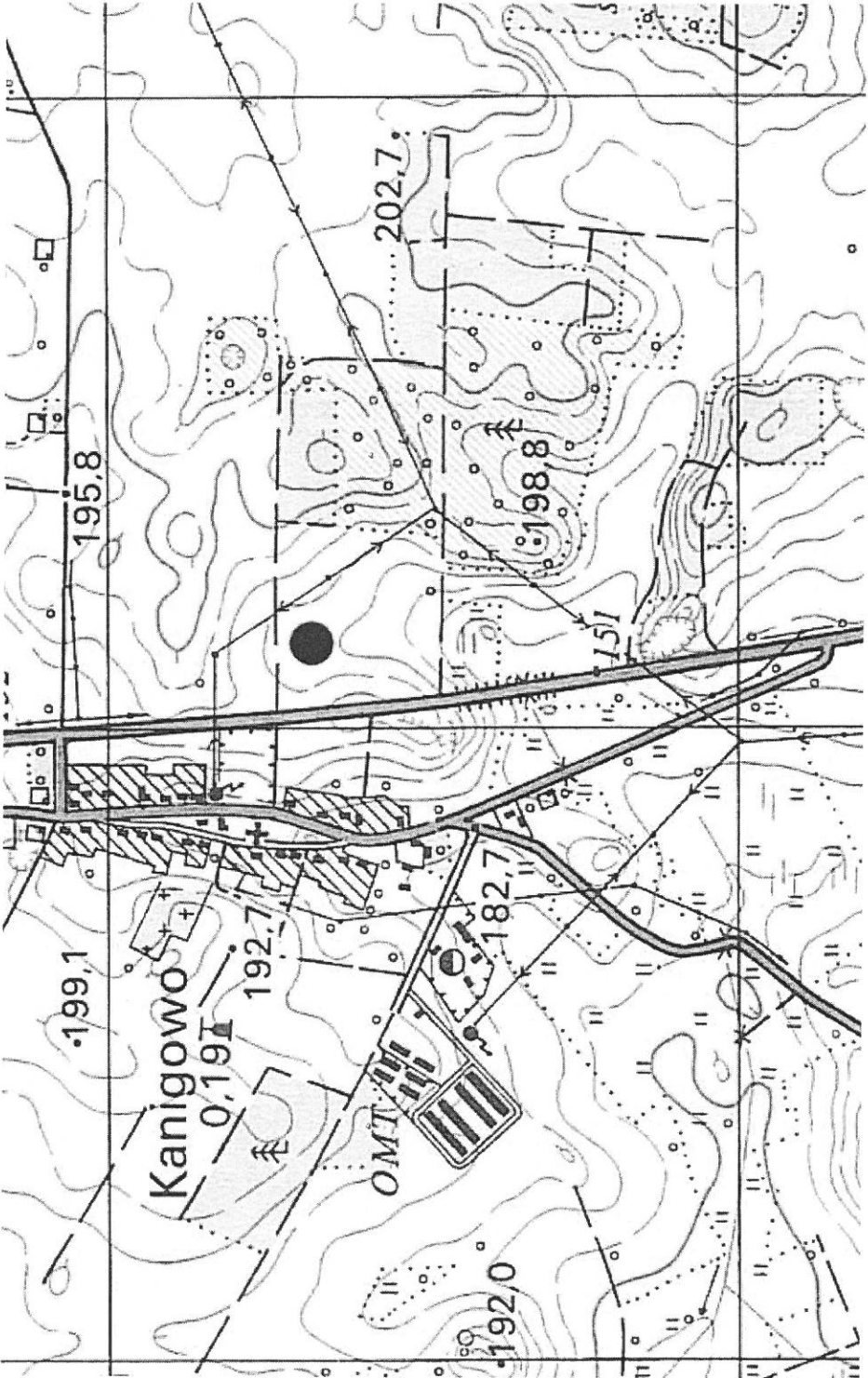
6. Formy ochrony:

Rejestr zabytków: nie

MPZP:

7. Opracowanie karty (autor, data i podpis):

Dr hab. Maciej Karczewski, 28.05.2013 r.

<p>GEZ NR A28</p>	<p>KARTA ADRESOWA GMINNEJ EWIDENCJI ZABYTEKÓW</p>		<p>3. Miejscowość: KANIGOWO</p>
<p>1. Zabytek: 1/ ślad osadnictwa, 2/ osada</p>	<p>2. Czas powstania: 1/ neolit, 2/ nowożytność</p>		<p>4. Adres: AZP 34-61, st. II/5</p>
<p>8. Mapa z lokalizacją stanowiska archeologicznego:</p> 			<p>5. Przynależność administracyjna: województwo: warmińsko-mazurskie powiat: nidzicki</p>
			<p>gmina: Nidzica (gmina miejska)</p>
			<p>6. Formy ochrony: Rejestr zabytków: nie MPZP:</p>
			<p>7. Opracowanie karty (autor, data i podpis): Dr hab. Maciej Karczewski, 28.05.2013 r.</p>

GEZ NR A41	KARTA ADRESOWA GMINNEJ EWIDENCJI ZABYTEKÓW		3. Miejscowość: ŁYSAKOWO
1. Zabytek: ślad osadnictwa	2. Czas powstania: starożytność	<p data-bbox="359 1478 391 2128">8. Mapa z lokalizacją stanowiska archeologicznego:</p> <p data-bbox="502 940 534 1814">Stanowisko znane ze źródeł archiwalnych, lokalizacja nieznana.</p>	
4. Adres: AZP 33-60, st. III/1			5. Przynależność administracyjna: województwo: warmińsko-mazurskie
powiat: nidzicki			gmina: Nidzica (gmina miejska)
6. Formy ochrony: Rejestr zabytków: nie MPZP:			
7. Opracowanie karty (autor, data i podpis): Dr hab. Maciej Karczewski, 28.05.2013 r.			

GEZ NR A40	KARTA ADRESOWA GMINNEJ EWIDENCJI ZABYTEKÓW		3. Miejscowość: ŁYSAKOWO
1. Zabytek: ślad osadnictwa	2. Czas powstania: neolit	4. Adres: AZP 33-60, st. I/4 5. Przynależność administracyjna: województwo: warmińsko-mazurskie powiat: nidzicki gmina: Nidzica (gmina miejska) 6. Formy ochrony: Rejestr zabytków: nie MPZP: 7. Opracowanie karty (autor, data i podpis): Dr hab. Maciej Karczewski, 28.05.2013 r.	
8. Mapa z lokalizacją stanowiska archeologicznego: Stanowisko znane ze źródeł archiwalnych, lokalizacja nieznana.			

