

BIURO INŻYNIERII KOMUNIKACYJNEJ „PROFIL”

mgr inż. Jacek Polinkiewicz

13 - 100 Nidzica, ul. Miła 10

kom. 516 - 106 - 465, e-mail: [jpolin@wp.pl](mailto:jpolin@wp.pl)

**Egz. 1**

# PROJEKT NASADZEŃ KOMPENSACYJNYCH


Nazwa inwestycji: Rozbudowa z przebudową ulicy Rataja w Nidzicy

Adres obiektu  
budowlanego: Miasto Nidzica, Gmina Nidzica, Powiat Nidzicki, Województwo  
Warmińsko – Mazurskie

Obiekt usytuowany  
jest na działkach: Obręb NIDZICA 5 dz. nr: 10/2, 11/6, 13, 14/2, 93/23, 98/6, 105, 141/19, 141/31,  
143/1, 197/1, 45/2, 204/3, 204/4, 210, 213/3, 213/5, 216

Inwestor: Gmina Nidzica, Plac Wolności 1, 13 – 100 Nidzica

Obiekt: Ulica

Opracował: mgr inż. Jacek Polinkiewicz 

Olsztyn, styczeń 2021 r.



**Od:** Jarosław Draszek  
**Do:** mnie jpolin@wp.pl  
**Temat:** Re: koncepcja nasadzeń

22 sty 2021 14:15 (31 minut temu)

Dzień dobry

Akceptuję projekt nasadzeń kompensacyjnych.

Z poważaniem

Jarosław Draszek

--

Jarosław Draszek  
Inspektor ds ochrony środowiska  
Urząd Miejski w Nidzicy  
Plac Wolności 1  
13-100 Nidzica  
pok. 31  
Tel. 0 89 625 07 46  
Tel. kom. 0 881 095 848

Administratorem Państwa danych osobowych jest Burmistrz Nidzicy.  
Szczegółowe informacje na temat przetwarzania danych osobowych przez Administratora dostępne są w Biuletynie Informacji Publicznej pod adresem <https://bip.nidzica.pl/> w zakładce Ochrona danych osobowych oraz na tablicy ogłoszeń w Urzędzie Miejskim w Nidzicy przy, ul. Plac Wolności 1.

## **ZAWARTOŚĆ OPRACOWANIA**

<b>I. OPIS TECHNICZNY</b>	<b>- str. 2</b>
<b>1. Podstawa opracowania</b>	<b>- str. 2</b>
<b>2. Cel opracowania</b>	<b>- str. 2</b>
<b>3. Lokalizacja inwestycji i opis terenu</b>	<b>- str. 2</b>
<b>4. Projekt nasadzeń kompensacyjnych</b>	<b>- str. 2</b>
<b>5. Sadzenie drzew</b>	<b>- str. 5</b>
<b>6. Termin nasadzeń</b>	<b>- str. 5</b>
<b>7. Pielęgnacja</b>	<b>- str. 5</b>
<b>8. Uwagi</b>	<b>- str. 6</b>
<b>II. ZAŁĄCZNIKI GRAFICZNE</b>	<b>- str. 7</b>
<b>- RYS. 1 PLAN ORIENTACYJNY</b>	<b>- str. 8</b>
<b>- RYS. 2 PROJEKT NASADZEŃ KOMPENSACYJNYCH</b>	<b>- str. 9</b>

## **I. OPIS TECHNICZNY**

### **1. Podstawa opracowania**

- 1.1. Mapa zasadnicza w skali 1:500.
- 1.2. Projekt zagospodarowania terenu przebudowy ul. Rataja w Nidzicy.
- 1.3. Wizja i pomiary w terenie.
- 1.4. Ustawa o ochronie przyrody z dnia 16.04.2004 (tekst jednolity ustawy Dz. U. 2016 poz. 2134 z późniejszymi zmianami).
- 1.5. Rozporządzenie Ministra Środowiska z dnia 3 lipca 2017 r. w sprawie opłat za usunięcie drzew i krzewów.
- 1.6. Miejskowy Plan Zagospodarowania Przestrzennego - Uchwała nr XI/148/2015 Rady Miejskiej w Nidzicy z dnia 13 sierpnia 2015 r. w sprawie uchwalenia miejscowego planu zagospodarowania przestrzennego miasta Nidzica dla terenu oznaczonego w planie jako D-3KDZ i E-3KDZ.

### **2. Cel opracowania**

Celem opracowania jest sporządzenie projektu nasadzeń kompensacyjnych dla zadania polegającego na przebudowie ulicy Rataja w Nidzicy. Projektowana zieleń ma stanowić kompensację przyrodniczą dla drzew usuwanych z obszaru opracowania w wyniku realizacji inwestycji.

### **3. Lokalizacja inwestycji i opis terenu**

Obszar opracowania zlokalizowany jest w Nidzicy na działkach o numerach ewidencyjnych 10/2, 11/6, 13, 14/2, 93/23, 98/6, 105, 141/19, 141/31, 143/1, 197/1, 45/2, 204/3, 204/4, 210, 213/3, 213/5, 216 Obręb NIDZICA 5. Planowana inwestycja polega na przebudowie drogi gminnej (ul. Rataja w Nidzicy) wraz z odwodnieniem i oświetleniem ulicznym.

Przedsięwzięcie obejmuje przebudowę jezdni wykonanej z mieszanki mineralno-asfaltowej, wykonanie ścieżki pieszo-rowerowej z betonu asfaltowego, zatok postojowych, zjazdów i chodnika z kostki brukowej, przebudowę kanalizacji deszczowej oraz oświetlenia ulicznego i przebudowę sieci uzbrojenia terenu.

Zgodnie z obowiązującym MPZP teren inwestycji oznaczony jest jako D-3KDZ oraz E-3KDZ – tereny dróg publicznych klasy zbiorczej.

### **4. Projekt nasadzeń kompensacyjnych**

Projekt gospodarki drzewostanem dla ww. inwestycji przewiduje usunięcie 51 szt. zgodnie z poniższą tabelą:

Tabela 1. Inwentaryzacja drzew w zakresie inwestycji

Nr inwentaryzacyjny	Nazwa polska	Ilość pni	Obwód na wysokości 1,3m [cm]	Obwód na wysokości 5cm [cm]	Powierzchnia krzewów [m <sup>2</sup> ]	Przyczyna usunięcia
<b>Działka nr 14/2 obręb NIDZICA 5 (istniejący pas drogowy) właściciel: Gmina Nidzica</b>						
1	Lipa drobnolistna	1	160	>50		Przebudowa drogi publicznej – kolizja z projektowaną zatoką postojową
2	Klon zwyczajny	1	190	>50		Przebudowa drogi publicznej – kolizja z projektowaną ścieżką pieszo - rowerową
3	Lipa drobnolistna	1	140	>50		Przebudowa drogi publicznej – kolizja z projektowaną zatoką postojową
4	Lipa drobnolistna	1	120	>50		Przebudowa drogi publicznej – kolizja z projektowaną ścieżką pieszo - rowerową
7	Lipa drobnolistna	1	120	>50		Przebudowa drogi publicznej – kolizja z projektowaną ścieżką pieszo - rowerową
8	Lipa drobnolistna	1	127	>50		Przebudowa drogi publicznej – kolizja z projektowaną ścieżką pieszo - rowerową
9	Lipa drobnolistna	1	117	>50		Przebudowa drogi publicznej – kolizja z projektowaną ścieżką pieszo - rowerową
10	Lipa drobnolistna	1	104	>50		Przebudowa drogi publicznej – kolizja z projektowaną zatoką postojową
11	Lipa drobnolistna	1	101	>50		Przebudowa drogi publicznej – kolizja z projektowaną zatoką postojową
12	Lipa drobnolistna	1	102	>50		Przebudowa drogi publicznej – kolizja z projektowaną zatoką postojową
13	Lipa drobnolistna	1	113	>50		Przebudowa drogi publicznej – kolizja z projektowaną zatoką postojową
14	Lipa drobnolistna	1	97	>50		Przebudowa drogi publicznej – kolizja z projektowaną zatoką postojową
15	Lipa drobnolistna	1	104	>50		Przebudowa drogi publicznej – kolizja z projektowaną zatoką postojową
16	Lipa drobnolistna	1	125	>50		Przebudowa drogi publicznej – kolizja z projektowaną ścieżką pieszo - rowerową
17	Lipa drobnolistna	1	116	>50		Przebudowa drogi publicznej – kolizja z projektowaną ścieżką pieszo - rowerową
18	Lipa drobnolistna	1	119	>50		Przebudowa drogi publicznej – kolizja z projektowaną ścieżką pieszo - rowerową
19	Lipa drobnolistna	1	76	>50		Przebudowa drogi publicznej – kolizja z projektowaną ścieżką pieszo - rowerową
20	Lipa drobnolistna	1	155	>50		Przebudowa drogi publicznej – kolizja z projektowaną ścieżką pieszo - rowerową
21	Lipa drobnolistna	1	135	>50		Przebudowa drogi publicznej – kolizja z projektowaną ścieżką pieszo - rowerową
22	Lipa drobnolistna	1	100	>50		Przebudowa drogi publicznej – kolizja z projektowaną ścieżką pieszo - rowerową
23	Lipa drobnolistna	1	88	>50		Przebudowa drogi publicznej – kolizja z projektowaną ścieżką pieszo - rowerową
24	Lipa drobnolistna	1	125	>50		Przebudowa drogi publicznej – kolizja z projektowaną ścieżką pieszo - rowerową
25	Lipa drobnolistna	1	119	>50		Przebudowa drogi publicznej – kolizja z projektowaną ścieżką pieszo - rowerową i zjazdem
26	Lipa drobnolistna	1	118	>50		Przebudowa drogi publicznej – kolizja z projektowaną ścieżką pieszo - rowerową
27	Lipa drobnolistna	1	95	>50		Przebudowa drogi publicznej – kolizja z projektowaną ścieżką pieszo - rowerową i zjazdem
28	Lipa drobnolistna	1	100	>50		Przebudowa drogi publicznej – kolizja z projektowaną ścieżką pieszo - rowerową
29	Lipa drobnolistna	1	86	>50		Przebudowa drogi publicznej – kolizja z projektowaną ścieżką pieszo - rowerową
30	Lipa drobnolistna	1	140	>50		Przebudowa drogi publicznej – kolizja z projektowaną ścieżką pieszo - rowerową
31	Lipa drobnolistna	1	84	>50		Przebudowa drogi publicznej – kolizja z projektowaną ścieżką pieszo - rowerową
32	Lipa drobnolistna	1	188	>50		Przebudowa drogi publicznej – kolizja z projektowaną ścieżką pieszo - rowerową
33	Lipa drobnolistna	1	64	>50		Przebudowa drogi publicznej – kolizja z projektowaną ścieżką pieszo - rowerową
<b>Działka nr 11/6 obręb NIDZICA 5 właściciel: Gmina Nidzica</b>						

5	Klon zwyczajny	1	63	>50 <80		Kolizja z projektowaną ścieżką pieszo - rowerową
6	Klon zwyczajny	1	71	>50 <80		Kolizja z projektowaną ścieżką pieszo - rowerową
<b>Działka nr 141/19 obręb NIDZICA 5 (istniejący pas drogowy) właściciel: Gmina Nidzica</b>						
34	Śliwa	1	63	>50		Przebudowa drogi publicznej – kolizja z projektowaną jezdnią
35	Śliwa	2	57, 64	>50		Przebudowa drogi publicznej – kolizja z projektowaną ścieżką pieszo - rowerową
36	Śliwa	1	62	>50		Przebudowa drogi publicznej – kolizja z projektowaną jezdnią i ścieżką pieszo-rowerową
38	Wierzba	1	220	>50		Przebudowa drogi publicznej – kolizja z projektowaną ścieżką pieszo - rowerową
39	Śliwa	2	88, 105	>50		Przebudowa drogi publicznej – kolizja z projektowaną ścieżką pieszo - rowerową
<b>Działka nr 141/31 obręb NIDZICA 5 właściciel: Gmina Nidzica</b>						
37A, 37B, 37C, 37D, 37E, 37F, 37G, 37H, 37I, 37J, 37K	Wierzba skupisko 11 szt.	11	48, 51, 70, 65, 54, 62, 69, 51, 49, 66, 52	<80		Kolizja z projektowaną jezdnią

Projekt nasadzeń kompensacyjnych przewiduje posadzenie 50 szt. drzew jako kompensację przyrodniczą dla drzew usuwanych z obszaru opracowania w wyniku realizacji inwestycji.

Do nasadzeń przyjęto gatunki:

- Klon pospolity (Acer platanoides) „Crimson Sentry”,
- Klon pospolity (Acer platanoides) „Globosum”.

Szczegółowy wykaz oraz parametry sadzonek zawiera Tabela 2. Lokalizację projektowanych nasadzeń kompensacyjnych zawiera załącznik graficzny – Rys. 2.

Tabela 2. Zestawienie projektowanych do nasadzeń kompensacyjnych drzew liściastych

<b>Drzewa liściaste</b>							
Lp.	Nazwa łacińska	Nazwa polska	Numery na Rys. 2 ROJEKT NASADZEŃ KOMPENSACYJNYCH	Ilość szt.	Wysokość minimalna sadzonki w cm	Forma/Obwód pnia na wysokości 1m	Sposób zabezpieczenia bryły korzeniowej
1	Acer platanoides „Crimson Sentry”	Klon pospolity „Crimson Sentry”	1-25	25	150-170	Pa/10-12cm	B+S
2	Acer platanoides „Globosum”	Klon pospolity „Globosum”	26-50	25	150-170	Pa/10-12cm	B+S

Bryła korzeniowa sadzonek powinna być dobrze przerośnięta i odpowiednio duża. Bryły powinny być zabezpieczone pojemnikiem lub jutą i siatką (pod warunkiem dotrzymania terminów agrotechnicznych).

**Uwaga! Sadzonki drzew powinny być prawidłowo uformowane z zachowaniem pokroju charakterystycznego dla gatunku i odmiany oraz posiadać następujące cechy:**

- pąk szczytowy przewodnika powinien być wyraźnie uformowany,
- przyrost ostatniego roku powinien wyraźnie i prosto przedłużać przewodnik,
- system korzeniowy powinien być skupiony i prawidłowo rozwinięty, na korzeniach szkieletowych powinny występować liczne korzenie drobne,

- pędy korony drzew nie powinny być przycięte chyba, że jest to cięcie formujące.

#### **Wady niedopuszczalne:**

- silne uszkodzenia mechaniczne roślin,
- odrosty podkładki poniżej miejsca szczepienia,
- ślady żerowania szkodników,
- oznaki chorobowe,
- zwiędnięcie i pomarszczenie kory na korzeniach i częściach naziemnych,
- martwice i pęknięcia kory,
- uszkodzenie pąka szczytowego przewodnika,
- uszkodzenie lub przesuszenie bryły korzeniowej,
- złe zrośnięcie odmiany szczepionej z podkładką.

#### **5. Sadzenie drzew**

Podczas sadzenia drzew doły powinny mieć wielkość minimum 0,7m x 0,7m. Doły należy całkowicie zaprawić ziemią urodzajną. W trakcie sadzenia należy zwracać uwagę na to, żeby sadzonka nie była posadzona zbyt głęboko lub zbyt płytko. Zbyt płytkie posadzenie będzie prowadzić do przesychania bryły korzeniowej. Ziemia, którą obsypuje się bryłę powinna być odpowiednio zagęszczona tak, aby przy korzeniu nie powstawały wolne przestrzenie.

Po posadzeniu drzew należy uformować misę wokół pnia o średnicy około 50cm i obficie podlać wodą. Misy pod drzewami należy wyściółkować kompostem z kory, warstwą grubości 5cm. Do ściółkowania powierzchni nie wolno używać świeżej kory. Drzewa liściaste formy pienne należy zabezpieczyć trzema palikami. Palików nie należy wbijać w bryłę korzeniową, gdyż powoduje to uszkodzenie korzeni, co negatywnie wpływa na dalszy rozwój drzewa. Paliki nie powinny ocierać drzewa, aby nie uszkodzić kory. Drzewo należy przymocować do palików szeroką taśmą jutową, która nie będzie powodować uszkodzeń kory.

W trakcie sadzenia nie należy dopuszczać do przesuszenia brył korzeniowych sadzonek.

Przed posadzeniem roślin należy wyznaczyć miejsca sadzenia zgodnie z dokumentacją.

#### **6. Termin nasadzeń**

Planuje się wykonać nasadzenia zastępcze do dnia 30 czerwca 2023 r.

#### **7. Pielęgnacja**

Pielęgnacja powinna obejmować podlewanie, nawożenie wiosenne i jesienne,

pielenie z uzupełnianiem ściółkowania, cięcia pielęgnacyjne i formujące koron, wymianę roślin obumarłych i zamierających w okresie 3 lat od posadzenia.

## **8. Uwagi**

- W trakcie wykonywania prac w sąsiedztwie istniejącej zieleni przeznaczonej do zachowania, należy zachować ostrożność. Zniszczenie drzew lub krzewów, spowodowane niewłaściwym wykonaniem robót ziemnych lub wykorzystaniem sprzętu mechanicznego albo urządzeń technicznych oraz zastosowaniem środków chemicznych, podlega karze pieniężnej.
- Wykonawca udzieli 3 letniej gwarancji na wykonane prace (dotyczy nasadzeń kompensacyjnych).

Opracował:

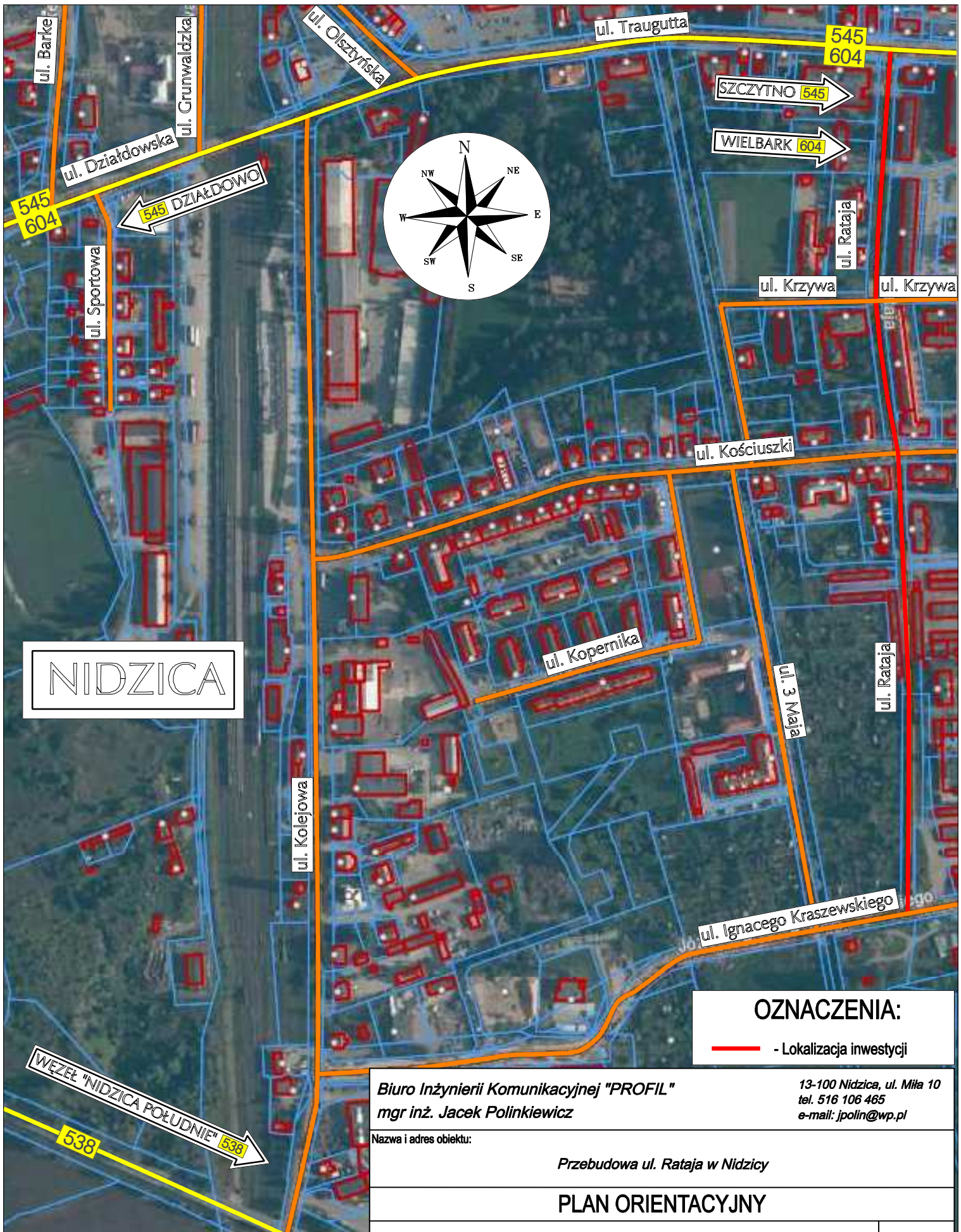


---

mgr inż. Jacek Polinkiewicz



## **II. ZAŁĄCZNIKI GRAFICZNE**



NIDZICA

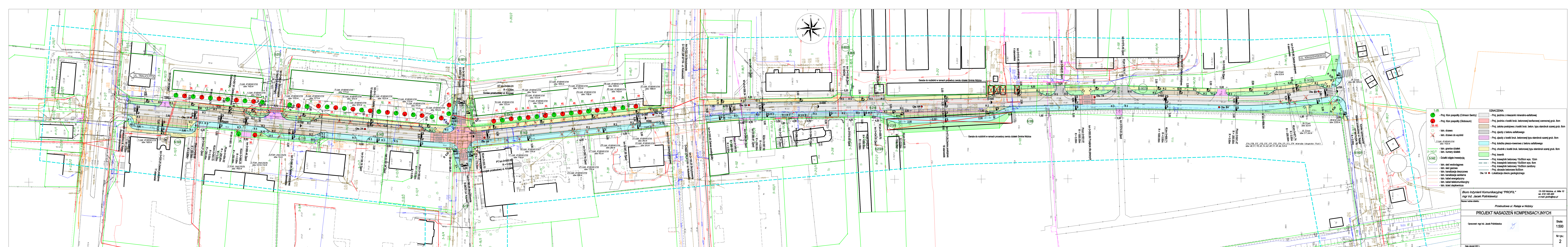
**OZNACZENIA:**  
 — - Lokalizacja inwestycji

*Biuro Inżynierii Komunikacyjnej "PROFIL"*  
 mgr inż. Jacek Polinkiewicz  
 13-100 Nidzica, ul. Miła 10  
 tel. 516 106 465  
 e-mail: jpolin@wp.pl

Nazwa i adres obiektu:  
 Przebudowa ul. Rataja w Nidzicy

**PLAN ORIENTACYJNY**

Opracował: mgr inż. Jacek Polinkiewicz	Skala: 1:4 000
Data: styczeń 2021 r.	Nr rys.: 1



- 1-25**
- - Proj. Klon pospolity (Crimson Sentry)
  - - Proj. Klon pospolity (Globosum)
  - - lśn. drzewo
  - - lśn. drzewo do wyrzñki
  - - lśn. granice działek
  - - lśn. numery działek
  - - Działki objęte inwestycj
  - - lśn. sić wodociągowa
  - - lśn. sić gazowa
  - - lśn. kanalizacja deszczowa
  - - lśn. kabel energetyczny
  - - lśn. kabel telekomunikacyjny
  - - lśn. sić ciepłownicza
- 26-50**
- - lśn. drzewo
  - - lśn. drzewo do wyrzñki
  - - lśn. granice działek
  - - lśn. numery działek
  - - Działki objęte inwestycj
  - - lśn. sić wodociągowa
  - - lśn. sić gazowa
  - - lśn. kanalizacja deszczowa
  - - lśn. kabel energetyczny
  - - lśn. kabel telekomunikacyjny
  - - lśn. sić ciepłownicza
- 5-143/1**
- - lśn. granice działek
  - - lśn. numery działek
  - - Działki objęte inwestycj
  - - lśn. sić wodociągowa
  - - lśn. sić gazowa
  - - lśn. kanalizacja deszczowa
  - - lśn. kabel energetyczny
  - - lśn. kabel telekomunikacyjny
  - - lśn. sić ciepłownicza
- 5-142**
- - lśn. granice działek
  - - lśn. numery działek
  - - Działki objęte inwestycj
  - - lśn. sić wodociągowa
  - - lśn. sić gazowa
  - - lśn. kanalizacja deszczowa
  - - lśn. kabel energetyczny
  - - lśn. kabel telekomunikacyjny
  - - lśn. sić ciepłownicza
- OZNACZENIA:**
- - Proj. jezdnia z mieszanki mineralno-asfaltowej
  - - Proj. jezdnia z kostki bruk betonowej bezfazowej czerwonej grub. 8cm
  - - Proj. zatoka postojowa z kostki bruk. beton. typu starobruk szarej grub. 8cm
  - - Proj. jezdzi z betonu asfaltowego
  - - Proj. jezdzi z kostki bruk. betonowej typu starobruk szarej grub. 8cm
  - - Proj. ścieżka pieszo-rowerowa z betonu asfaltowego
  - - Proj. chodnik z kostki bruk. betonowej typu starobruk szarej grub. 8cm
  - - Proj. trawnik
  - - Proj. krawężnik betonowy 15x30cm wys. 12cm
  - - Proj. krawężnik betonowy 15x30cm wys. 6cm
  - - Proj. obrzeża betonowe 6x30cm
  - - Lokalizacja otworu geologicznego

Biurowo Inżynierskie Komunikacyjnej "PROFIL"  
mgr inż. **Jacek Polnikiewicz**  
Nazwa i adres obiektu: **Przebudowa ul. Rataja w Nidzicy**

13-100 Nidzica, ul. Miła 10  
tel. 518 106 465  
e-mail: jpolnik@wp.pl

**PROJEKT NASADZEŃ KOMPENSACYJNYCH**

Opracował: mgr inż. **Jacek Polnikiewicz**

Skala: **1:500**

Nr rys.: **2**

Data: stycznia 2021 r.