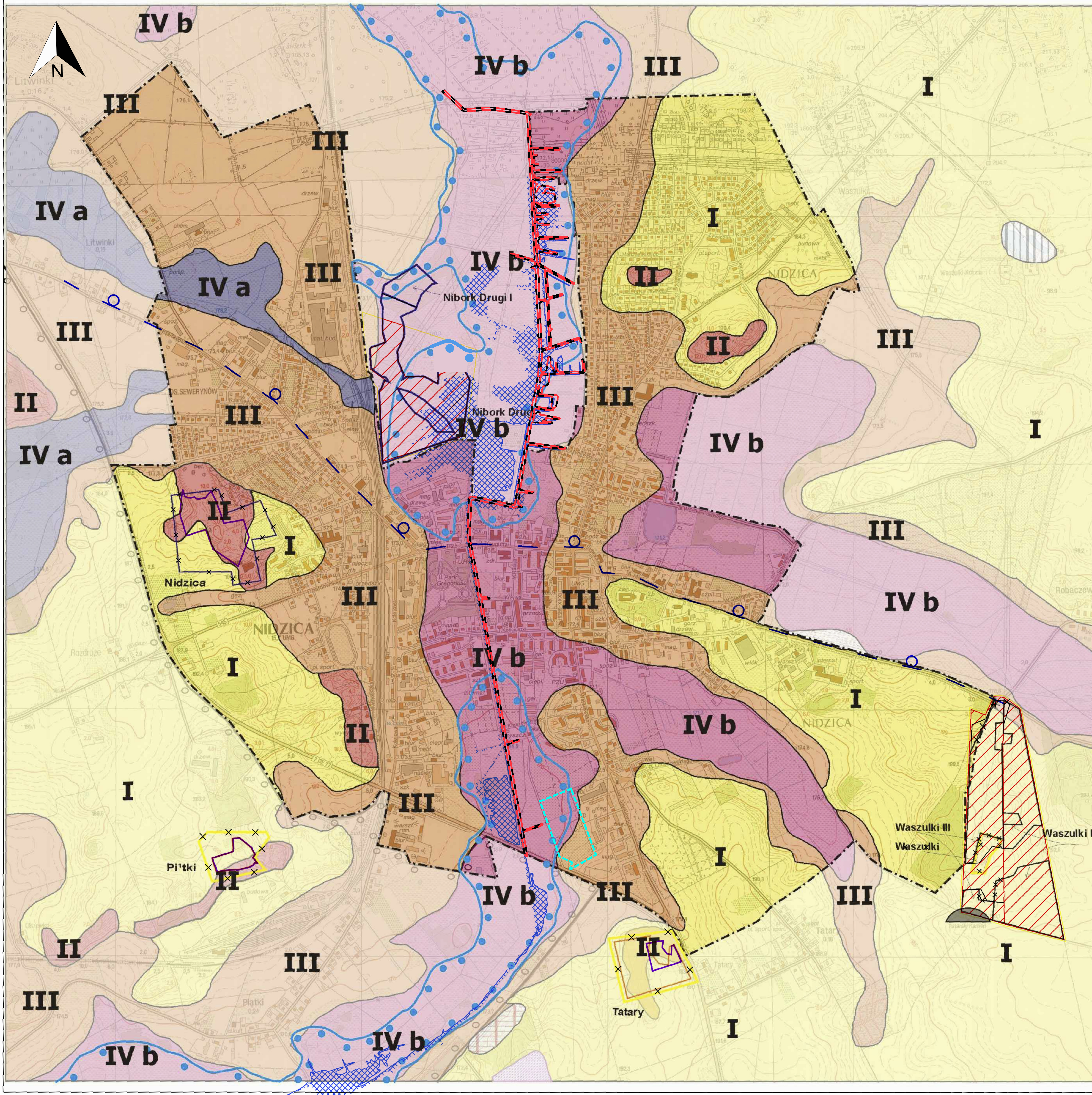


MAPA WARUNKÓW EKOFIZJOGRAFICZNYCH MIASTA NIDZICA

SKALA 1:10 000

ZAL. 2



Objaśnienia do rysunku:

I	Wysoczyzna południowa. Dominacja przestrzenna terenów o warunkach fizjograficznych korzystnych do zabudowy i pobytu ludzi.
II	Strefa krawędziowa wysoczyzny. Tereny silnie skonfigurowane, rozcięte wyrobiskami po eksploatacji piasków i żwirów. Możliwe zagrożenia osuwiskami. Trudne do zainwestowania.
III	Taras rzeki Nidy, doliny i rozległe zagłębienia terenów wysoczyznowych. Warunki grunto-wodne do zabudowy i warunki topoklimatyczne do pobytu ludzi zróżnicowane, przeważnie przeciętne lub mało korzystne.
IV a	Dolina rzeki Nidy i rozległe obniżenia terenów wysoczyznowych. Tereny z zaskórni wodą gruntową. W podłożu dominacja osadów słabocennych (z przewagą aluwialnych - IVa, lub organicznych - IVb). Na terenach zainwestowania miejskiego grunty rodzime nadszcienne nasypami. Topoklimat niekorzystny do całodobowego
IV b	

Tereny zieleni wysokiej i wody. Wartości przyrodnicza wyższa od przeciętnej.

	Zagajniki leśne i tereny parkowe. Predystynowane do adaptacji jako tereny zieleni wysokiej, na ogół korzystne do penetracji turystycznej.
	Wody otwarte. Ciek, oczka wodne, stawy. Powinny być chronione przed wpływem zanieczyszczeń, otoczone trwałą zielenią.
	Granice strefy zagrożenia powodziowego - terenów zalewowych o spodziewanym zalewie raz na sto lat w dolinie Włory (Nidy) - wyznaczona w „Studium dla obszarów nieobwarowanych na niebezpieczeństwo powodzi” sygnowanych przez RZGW w 2008 r. (zgodnie z rozporządzeniem z dnia 12 listopada 2008 r.). Predystynowana do spełniania funkcji korytarza ekologicznego.
	Teren zagrożony osuwaniem mas ziemnych - wyznaczony w „Studium dla obszarów nieobwarowanych, narażonych na niebezpieczeństwo powodzi”.
	Zasięg Obszaru Chronionego Krejbrazu Dolin Rzek Nidy i Szkotówki! Obowiązuje postanowienie rozporządzenia nr 141 Wojewody Warmińskiego Mazurskiego z dnia 12 listopada 2008 r.
	Tereny istniejącej eksploatacji złóż kruszywa naturalnego objęte obszarami i terenami gómicznymi (zgodnie z: „Piłtki”, „Tatarzy I”, „Waszulki”).
	Złóża kopalni udokumentowane, nieeksploatowane: - Złóża kruszywa naturalnego: „Nidzica”, „Waszulki II”, „Waszulki III”, „Tatarzy” - Złóża torfu: „Nibork Drugi I”, „Nibork Drugi II”.
	Glinianka. Zawodnione wyrobiska po eksploatacji żwirów;
	Oczyszczalnia ścieków - obiekt uciążliwy dla otoczenia;
	Dawne wysypisko odpadów
	Tatarski Kamień - pomnik przyrody

Olsztyn; 2011 r.

Opracował: Zbigniew Zaprzelski
Opracowanie komputerowe i graficzne: Krzysztof Krupiński

ZMIANY:

	- granica projektowanego obszaru ochronnego GZWP 214
	- Zaktualizowane obszary zagrożenia powodziowego 1% (raz na sto lat), opracowane w oparciu o Prawo Wodne i zatwierdzone przez ministra właściwego ds. gospodarki wodnej

ZMIANA 2024 R.

	- granica zmiany studium
	- obszary szczególnego zagrożenia powodzią o prawdopodobieństwie wystąpienia powodzi 10%

Układ współrzędnych:
Państwowy Układ Współrzędnych 1992
Źródło pochodzenia materiału państwowego zasobu geodezyjnego i kartograficznego:
Wojewódzki Ośrodek Dokumentacji Geodezyjnej i Kartograficznej
ul. Partyzantów nr 24, 10-521 Olsztyn

Załącznik nr 4B
do uchwały Nr III/9/2024
Rady Miejskiej w Nidzicy
z dnia 20 maja 2024 r.