

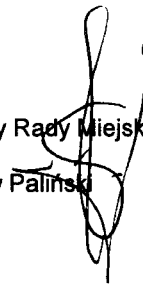
**Uchwała Nr XXXVI/399/2009
Rady Miejskiej w Nidzicy
z dnia 26 marca 2009 r.**

w sprawie: zatwierdzenia Planu Odnowy Miejscowości sołectwa Wietrzychowo

Na podstawie art. 18 ust. 2, pkt. 6 ustawy z dnia 8 marca 1990 roku o samorządzie gminny (Dz.U. z 2001r. nr 142 poz. 1591 ze zmianami) Rada Miejska w Nidzicy uchwała co następuje:

- § 1. Zatwierdza Plan Odnowy Miejscowości sołectwa Wietrzychowo, stanowiący załącznik do uchwały.
- § 2. Wykonanie uchwały powierza się Burmistrzowi Nidzicy.
- § 3. Uchwała wchodzi w życie z dniem podjęcia.

Przewodniczący Rady Miejskiej
Stanisław Palinski



Załącznik

Do uchwały Rady Miejskiej w Nidzicy Nr XXXVI/399/2009

Z dnia 26 MARCA 2009 ROKU

Burmistrz Nidzicy



Plan Odnowy Miejscowości

Sołectwa Wietrzykowo

Nidzica 2009

Spis treści

WSTĘP.....	2
1. Charakterystyka miejscowości.....	8
1.1. Inwentaryzacja zasobów.....	13
1.2. Mocne i słabe strony.....	17
1.3. Planowane kierunki rozwoju.....	19
2. Opis planowanych przedsięwzięć.....	20
ZARZĄDZANIE I KOORDYNACJA.....	21

WSTĘP

Gmina Nidzica położona jest w południowej części województwa warmińsko – mazurskiego, geograficznie jest to obszar Pojezierza Mazurskiego. Przebiega przez niego granica fizyczno-geograficzna Europy, oddzielająca Obszar Europy Zachodniej od Obszaru Europy Wschodniej.

Gmina sąsiaduje z gminą Janowiec Kościelny, Janowo, Jedwabno, Kozłowo i Olsztynek. Powierzchnia gminy obejmuje powierzchnię 378,9 km², na której znajduje się 56 miejscowości zgrupowanych w 32 sołectwach.

Liczba mieszkańców [osoby w tys.]	Liczba mieszkańców miasta [osoby w tys.]	Liczba mieszkańców wsi [osoby w tys.]
22163	14889	7274

Dane: Urząd Miejski w Nidzicy (stan na 31 grudnia 2008 r.)

Jednostki osadnicze na terenie gminy		
Lp.	Miejscowość	Liczba mieszkańców
1	Bartoszki – siedziba sołectwa	135
2	Bolejny – siedziba sołectwa	140
3	Kolonia Bartoszek	8
4	Brzeźno Łyńskie	20
5	Borowy Młyn	18
6	Bujaki	31
7	Dębowa Łąka	0
8	Dobrzyń – siedziba sołectwa	126
9	Fąknowo – siedziba sołectwa	148
10	Grzegórzki – siedziba sołectwa	144
11	Glinki	5
12	Jablonka – siedziba sołectwa	141
13	Kamionka – siedziba sołectwa	60
14	Kanigowo – siedziba sołectwa	259
15	Koniuszyn	24
16	Likusy – siedziba sołectwa	19
17	Litwinki – siedziba sołectwa	175
18	Łyna – siedziba sołectwa	238
19	Łyński Młyn	6
20	Łysakowo – siedziba sołectwa	214
21	Magdaleniec – siedziba sołectwa	115
22	Moczysko	24
23	Mogilowo	10
24	Módlki – siedziba sołectwa	83
25	Napłwoda – siedziba sołectwa	812
26	Natać Mała	17
27	Natać Wielka	46
28	Nibork II	80
29	Orłowo – siedziba sołectwa	215
30	Olszewo – siedziba sołectwa	83
31	Parowa	5
32	Pawliki	39
33	Piątki – siedziba sołectwa	316
34	Piotrowice – siedziba sołectwa	85
35	Pólko	4
36	Radomin – siedziba sołectwa	93
37	Rączki – siedziba sołectwa	136
38	Robaczewo	151
39	Rozdroże – siedziba sołectwa	446
40	Siemiątki	36
41	Szerokopaś – siedziba sołectwa	120

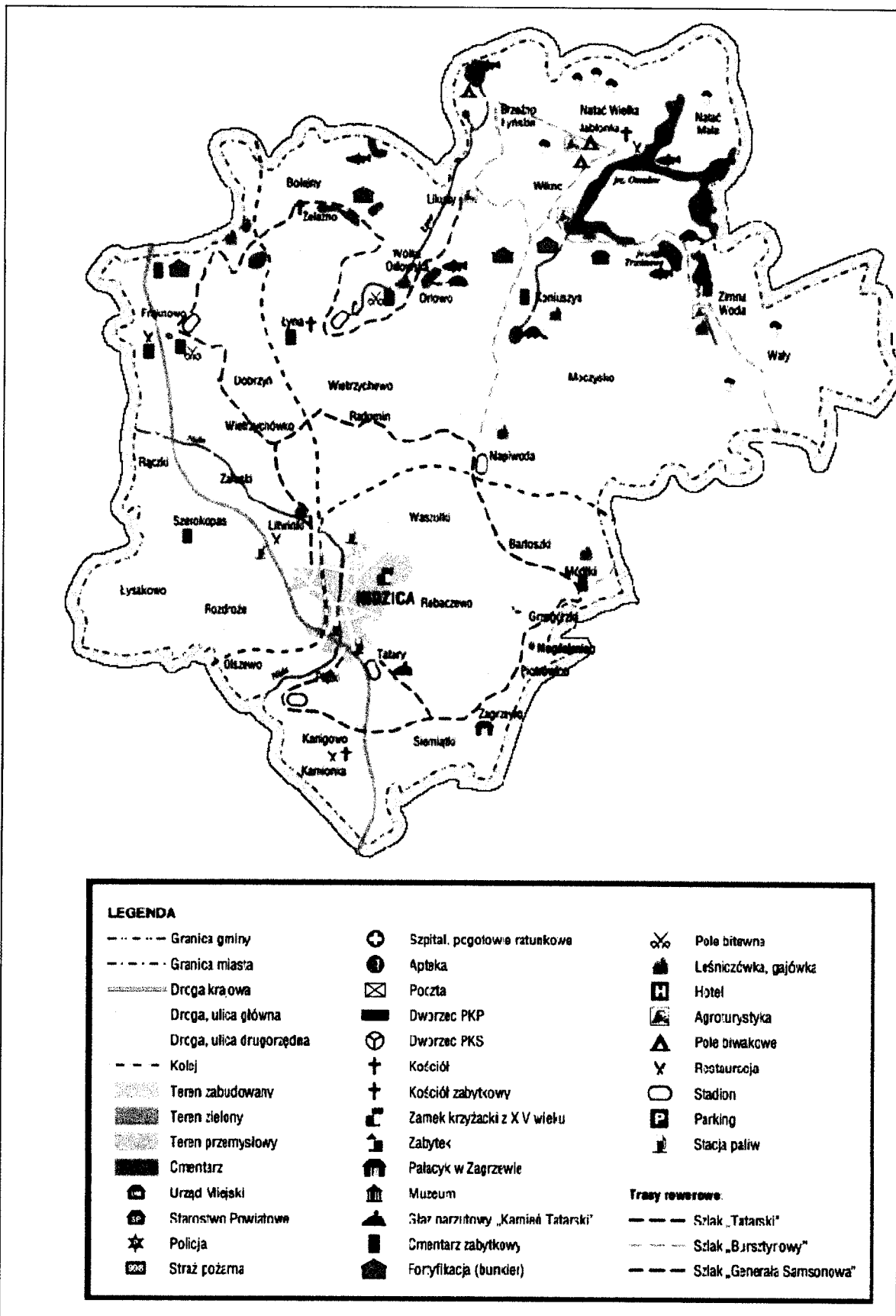
42	Tatary – siedziba sołectwa	327
43	Trzciano	0
44	Wały – siedziba sołectwa	83
45	Waszulki – siedziba sołectwa	150
46	Waszulki Kolonia	10
47	Wietrzychowo – siedziba sołectwa	405
48	Wietrzychówko	8
49	Wolisko	3
50	Wikno – siedziba sołectwa	91
51	Wólka Orłowska - siedziba sołectwa	146
52	Zagrzewo – siedziba sołectwa	433
53	Załużki – siedziba sołectwa	337
54	Zimna Woda	72
55	Złota Góra	4
56	Żelazno - siedziba sołectwa	233

Źródło: Dane Urzędu Miejskiego w Nidzicy (stan na 31.12.2008 r.)

Miasto Nidzica nazywane jest bramą wjazdową na Warmię i Mazury. Gmina posiada dogodne połączenia komunikacyjne: trasy samochodowe: Warszawa–Gdańsk, Działdowo–Szczytno, Nowe Miasto – Wielbark; zelektryzowaną linię kolejową Warszawa–Olsztyn.

Obszar gminy Nidzica jest charakterystyczny dla tej części województwa warmińsko-mazurskiego, określanego jako Mazury Południowe, posiada rolniczo-leśny charakter, rozwija się wokół dużego miasta. Na terenie gminy znajduje się 15 tyś. ha użytków rolnych, będących własnością lub dzierżawionych przez 690 rolników. Krajobraz kulturowy gminy jest mocno nasycony elementami dziedzictwa kulturowego. W skali Polski tak wyraziste regionalne pejzaże są rzadko spotykane. Ze względu na brak większych inwestycji w okresie powojennym tereny te są stosunkowo mało przekształcone. Występujące elementy dysharmonijne, takie jak chaotyczna zabudowa mieszkaniowa, przemysłowo-rolnicza, zabudowa letniskowa, przebudowa tradycyjnej zabudowy, nie dyskwalifikują walorów krajobrazu kulturowego, wymagają jednak odpowiedniego zagospodarowania otoczenia oraz nadania odpowiednich form architektonicznych.

Na terenie gminy Nidzica zachowana została średniowieczna sieć osadnicza, mająca korzenie w historii rycerstwa Zakonu Krzyżackiego. Większość wsi posiada średniowieczną lokalizację, ze śladami pierwotnego osadnictwa. W miejscowościach takich jak: Jabłonka, Kanigowo, Napiwoda, Natać Wielka, Wały, zachowały się przykłady budownictwa drewnianego, a przede wszystkim tradycyjne budownictwo murowane: sakralne, mieszkalne, gospodarcze, folwarczne, jak również budynki użyteczności publicznej. Cechą charakterystyczną są cmentarze wojenne z I Wojny Światowej oraz geometryczna linia rowów przeciwczołgowych z II Wojny Światowej. Gmina Nidzica posiada malowniczy i urozmaicony przyrodniczo krajobraz z licznymi lasami i zalesieniami, jeziorami, dolinami rzecznyymi, bagniskami i rozległymi polami uprawnymi i łąkami. Na dużych obszarach występują znaczne deniwelacje terenu, dające cenne wnętrza krajobrazowe.



Teren gminy jest bardzo atrakcyjny dla rozwoju turystyki i agroturystyki dzięki dużej ilości lasów, jezior, czystemu środowisku, niepowtarzalnym walorom krajobrazowym i przyrodniczo-historycznym.

Gmina Nidzica spełnia wszystkie kryteria formalne i merytoryczne wymagane przez Program Rozwoju Obszarów Wiejskich na lata 2007 - 2013. W szczególności jest zgodny z tym dokumentem pod względem podmiotowości oraz zbieżności z celami działania „Odnowa i rozwój wsi”.

Lp.	Kryterium
1	Miejscowość, w której realizowany będzie projekt liczy nie więcej niż 5 tys. mieszkańców
2	Miejscowość, w której realizowany będzie projekt należy do gmin miejsko-wiejskich
3	Planowane zadania inwestycyjne są zgodne ze strategią rozwoju lub planem zagospodarowania przestrzennego
4	Planowana inwestycja realizowana będzie na terenie lub w obiektach należących do samorządu terytorialnego
5	Planowany projekt nie ma charakteru komercyjnego
6	Atrakcyjność turystyczna gminy: ¼ gminy położone jest w Obszarze Chronionego Krajobrazu
7	Kryterium atrakcyjności kulturowej: Na terenie gminy znajdują się: w Kanigowie kościół nr rejestru A-961/O w Łynie kościół nr A-963/O w Łynie cmentarz wojenny nr A-3673/O w Napiwodzie cmentarz wojenny nr A-3675/O w Napiwodzie cmentarz rodowy nr A-3690/O w Orłowie park dworski nr A-1451/O w Orłowie cmentarz wojenny nr A-3677/O w Wałach wały obronne nr AA-82 w Wólce Orłowskiej park dworski nr A-1452/O w Wólce Orłowskiej gorzelnia nr A-2600/O w Wólce Orłowskiej stodoła nr A-4248/O w Załuskach park dworski nr A-3527/O obiekty wpisane do rejestru lub ewidencji zabytków prowadzonych przez Wojewódzkiego Konserwatora Zabytków /przez obiekty wpisane do rejestru lub ewidencji zabytków prowadzonego przez Wojewódzkiego Konserwatora Zabytków należy rozumieć zabytki nieruchomości wymienione w ustawie z dnia 23 lipca 2003 r. o ochronie zabytków i opiece nad zabytkami (Dz. U. z 2003 r., Nr 162, poz.1568 z późn. zm.)

Wszystkie działania opisane w Planie Odnowy Miejscowości są ujęte w Strategii Rozwoju Gminy Nidzica 2004-2015

STRATEGIA ROZWOJU GMINY NIDZICA 2004 - 2015

cel strategiczny : Zrównoważony rozwój gospodarczy gminy z efektywnym wykorzystaniem aktywów oraz minimalizacją czynników negatywnych

cel operacyjny : rozwój terenów wiejskich

nazwa zadania/ przedmiot zadania	czas realizacji	szacowany koszt PLN	źródła finansowania	Institucja wdrażająca, odpowiedzialna za realizację	główni partnerzy
Sieć wodociągowa wraz z przyłączami w Wałach i Zimnej Wodzie	2005 - 2007	1 750 000	Budżet Gminy, ZPORR	UM, Wydział TI	
Sieć kanalizacji sanitarnej i wodociągowej w Tatarach	2004 - 2007	1 000 000	Budżet Gminy/ ZPORR	UM, Wydział TI	
Modernizacja SUW Wietrzychowo	2007-2013	60000	Środki MWiK/ ZPORR	MWiK	Gmina
Budowa studni głębinowej w Wólce Orłowskiej	2007-2013	1 500 000	Środki MWiK/ ZPORR	MWiK	Gmina
Wykonanie operatów do uzyskania pozwolenia wodno -prawnego na pobór wody i odprowadzanie ścieków 14 szt.	2004-2006	80000	Środki MWiK/ZPORR	MWiK	Gmina
Budowa budynku Ochotniczej Straży Pożarnej w Jabłonce wraz z wyposażeniem	2011-2013	1 100000	Budżet Gminy/ ZPORR	UM, Wydział TI	
Remonty, modernizacja, budowa dróg gminnych na terenach wiejskich i dróg dojazdowych do pól	2007-2013	do oszacowania	Budżet Gminy/ ZPORR/ środki prywatne	UM, Wydział TI	właściciele terenu
Melioracja terenów w dolinie Nidy, koncepcja, dokumentacja i realizacja	2005-2015	do oszacowania	Budżet Urzędu Marszałkowskiego /ZPORR	Urząd Marszałkowski	Właściciele terenu, Gmina, Powiat
Koncepcja, program i realizacja usuwania etemitowych pokryć dachowych	2005-2015		Budżet Krajowy	Właściciele nieruchomości	Gmina, Powiat
Koncepcja, program i realizacja ochrony gospodarki rolnej przed dziką zwierzyną	2005-2015		Budżet Krajowy	Nadleśnictwo, Koła Myśliwskie	właściciele gospodarstw położonych na obszarach penetrowanych przez dzikie zwierzęta

Zalesienie nieużytków	2005-2015		Budżet Krajowy	Nadleśnictwa	Powiat, Właściciele gospodarstw
Budowa, remont, modernizacja świetlic wiejskich na terenie gminy Nidzica	2005-2015	500 000	Budżet Gminy, ZPORR, PROW	UM	
Wyposażenie świetlic wiejskich	2005-2015	100000	Budżet Gminy, ZPORR, PROW	UM	
Budowa chodników na terenach wiejskich	2005-2015	500 000	Budżet Gminy, Budżet Powiatu, Budżet Województwa, ZPORR	UM, Zarząd Dróg Powiatowych, Zarząd Dróg Wojewódzkich	Powiat, Zarząd Dróg Wojewódzkich
Budowa, remont boisk sportowych na terenach wiejskich	2005-2015	100000	Budżet Gminy, ZPORR	UM	
Pełne zwodociągowanie i skanalizowanie terenów wiejskich	2005-2015	5 000 000	Budżet Gminy, ZPORR	UM	Mieszkańcy Gminy
Rewitalizacja cmentarzy, zabytków, pomników przyrody na terenach wiejskich	2005-2015	5 000 000	Budżet Gminy, Konserwator Zabytków, ZPORR	UM, Urząd Wojewódzki	Parafie i kościoły

1. Charakterystyka miejscowości

Sołectwo Wietrzychowo: w skład Sołectwa wchodzi miejscowości Wietrzychowo, Wietzychówek, Nibork Drugi. Sołectwo Wietrzychowo położone jest w północnej części gminy przy szosie Łyna - Nidzica. Usytuowane na terenie płaskim, miejscami lekko pofalowanym, o niewielkich deniwelacjach. Otoczone gruntami rolnymi oraz terenami zasiedlonymi w obniżeniu terenu podmokłymi torfowiskami. Położone jest w południowej części województwa warmińsko-mazurskiego, geograficznie jest to obszar Pojezierza Mazurskiego.

Wieś Wietrzychowo /*Wietzychowo. Dietrichsdorf*/ lokowana na prawie chełmińskim w 1422 r. przez Komtura Ostródzkiego Wolfa von Saunsheima, który nadał braciom Nikolausowi Weissermelowi oraz Paulowi, Mateuszowi, Andrzejowi, Gabrielowi 30 łanów ziemi na prawie chełmińskim oraz Mertenowi i Hansowi Spilet 30 łanów ziemi na prawie lennym. W 1717 roku własność szlachecka - majątek ziemski należał do trzech właścicieli i zajmował powierzchnię 50 łanów, natomiast własność chłopska obejmowała dwa gospodarstwa o łącznej powierzchni 10 łanów. Według spisu z 1818 roku część szlachecka liczyła 23 domy i zamieszkiwało ją 107 osób, w 1871 liczyła 38 domów i zamieszkiwało ją 275 osób, w 1890 r. było 38 domów i 309 mieszkańców. Część chłopska w 1818 liczyła 2 domy i 16 mieszkańców, w 1871 r. 7 domów i 56 mieszkańców i 1890 roku 6 domów i 106 mieszkańców. W XX wieku majątek ziemski zajmował powierzchnię 695 ha ziemi, funkcjonowała gorzelnia oraz młeczarnia. Część chłopska obejmowana 40 gospodarstw, z których 10 miało powierzchnię od 0,5 do 5 ha oraz 5 gospodarstw od 20 do 100 ha. W 1939 roku wieś i majątek liczył 473 mieszkańców. Obecnie wieś zamieszkuje 405 osób.

Nibork Drugi to dawny majątek ziemski, folwark miejski, wieś popegerowska położona na skraju Lasu Miejskiego, w którym znajduje się odrestaurowana leśniczówka – właścicielem jest „Polityka”.



Wyszczególnienie	Wietrychowo	Wietrychówko	Nibork Drugi
Liczba ludności [osób]	405	8	80
Powierzchnia [ha]	1723,8		212,6
Powierzchnia gruntów ornych [ha]	825,6		142,1
Tereny zabudowane [ha]	87,9		18,6

Wyszczególnienie	Ilość bezrobotnych	w tym kobiet	Pozostający bez pracy ponad rok	Wiek do 30 lat
Wietrychowo/ Wietrychówko	64	36	22	37
Nibork Drugi	4	3	3	4

1.1. Inwentaryzacja zasobów

Elementy historyczne Wietrychowa:

czytelny układ przestrzenny majątku ziemskiego, tradycyjna zabudowa podwórza gospodarczego /wyróżniający się budynek danej gorzelnii i spichlerz/, park dworski, cmentarz wojenny.

Zabytki architektury i budownictwa:

1. zabudowa mieszkalno-gospodarcza folwarku:

- gorzelnia, spichlerz ,
- magazyn /1930/,
- obora /1930/, obora,
- kuźnia,
- magazyn,
- chlewnia,
- chlewnia,
- stajnia,
- dom nr 1/3,
- dom nr 1/4,
- dom nr 1/17.

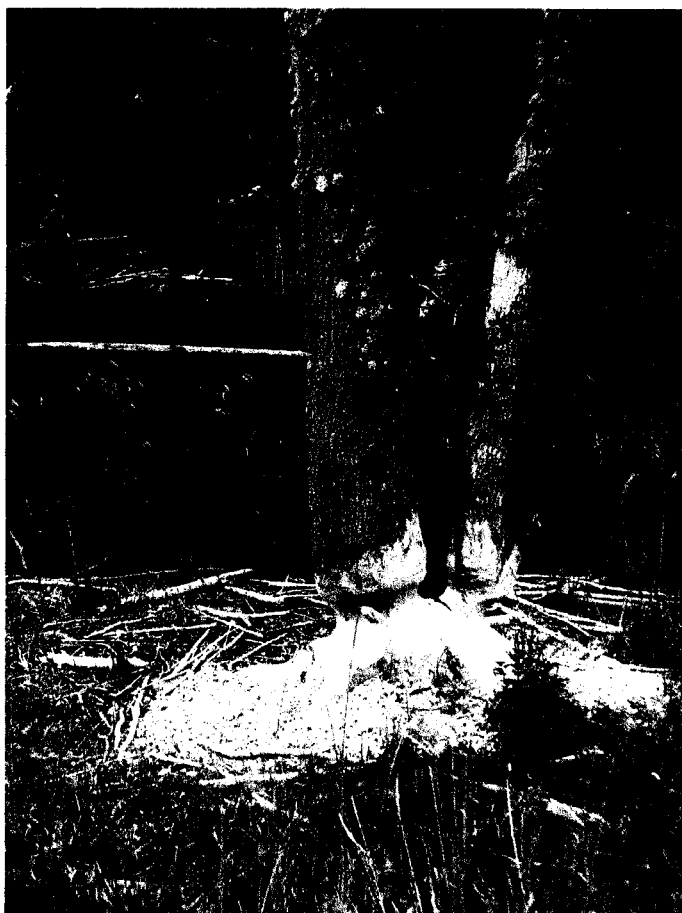
W chwili obecnej dobrze zachowany został układ przestrzenny dawnego założenia dworsko-parkowego z tradycyjną zabudową w swoich historycznych granicach oraz park o charakterze krajobrazowym, na terenie którego można spotkać liczny wielogatunkowy starodrzew i fragmenty kompozycji. Dominantą Wietrychowa jest budynek dawnej gorzelnii z 1930 r. w zespole podwórza folwarcznego zachowany w historycznym kształcie.



Folwark zachowany w historycznej formie. Kompozycja zwarta, geometryczna – zamknięta. Tworzy wnętrze, którego zachodnią ścianę zamykał dwór z usytuowanym za nim parkiem. Wyróżniające się pod względem architektury założenie dawnej gorzelni.

Postępująca dewastacja budynków mieszkalnych i gospodarczych, w tradycyjnej zabudowie kontrastuje z jej historycznym charakterem. Współczesna zabudowa i przekształcenia historycznej zabudowy przez wtórne pokrycie dachów, zmiany bryły budynku, wyprawy zewnętrzne, zmiany stolarki. Tereny wsi i ich otoczenia są typowe dla majątków ziemskich, dlatego powinny być objęte ochroną krajobrazową. Dobrze zachowany układ przestrzenny wsi zbliżony do ulicówki.

Na terenie wsi znajduje się również park o charakterze krajobrazowym zachowany w granicach zbliżonych do historycznych. W swojej obecnej formie ukształtowany w połowie XIX wieku. Drzewostan wielogatunkowy, liczny starodrzew. Zachowany mimo zniszczeń i postępującej dewastacji, o nadal czytelnym układzie przestrzennym i kompozycji.



Nibork Drugi to dawny majątek ziemski, z zespołem folwarczno-mieszkaniowym. Układ przestrzenny zabudowy zwarty.

Elementy historyczne Niborka Drugiego:

czytelny układ przestrzenny majątku ziemskiego, tradycyjna zabudowa zespołu folwarcznego z gorzelnią,



zespół budynków mieszkalnych, czworaki



Nibork Drugi posiada również przydrożne aleje lipowe



Przez północną część gminy przebiega trasa rowerowa „Szlak Generała Samsonowa”, prowadząca przez ciekawie usytuowane i położone miejscowości. Teren ten jest bogaty w obiekty związane z działalnością wojskową, takie jak cmentarze wojenne z okresu I Wojny Światowej, związane z walkami z przełomu września i października 1914 roku, fragmenty urzędzeń militarnych z okresu II Wojny Światowej, takich jak bunkry i rowy przeciwczołgowe.

Przez teren sołectwa przebiega Szlak Tatarski. Trasa rowerowa została poprowadzona tak, aby uczestnicy tej trasy poznali legendy związane z napadem Tatarów na Nidzicę, zobaczyli największy głaz narzutowy na Mazurach,

dawny majątek ziemski, do 1945 r. własność rodziny Franckenstein w Zagrzewie, skansen w Grzegórkach i odwiedzili kompleks wsi kmiecyh i drobnoszlacheckich oraz osad leśnych. W strefie tej znalazły się: Piotrowice, Magdaleniec, Grzegórzki, Bartoszek, Napiwoda, Radomin, Łyna, Dobrzyń oraz teren historycznej wolnizny miejskiej (grunty miasta do 1939 r.) tj. folwark Nibork, zespół dawnego młyna zamkowego, Las Miejski. Trasa posiada wspaniałe korytarze widokowe orientowane na dominantę zamku i sylwetkę miasta.

1.2. Mocne i słabe strony

Poprzez analizę SWOT postarano się przeanalizować mocne i słabe strony miejscowości oraz jej szanse i zagrożenia stwarzane przez otoczenie. Pozwala to na określenie obecnej sytuacji w tej miejscowości oraz przyszłych kierunków jej rozwoju. Skrót SWOT pochodzi od pierwszych liter angielskich słów: strenghts (mocne strony), weaknesses (słabe strony), opportunities (szanse), threats (zagrożenia).

	Czynniki wewnętrzne
SILNE STRONY (S)	Teren miejscowości znajduje się w otulinie parku
	Historyczna jednostka osadnicza
	Zabytki przyciągające turystów
	Zachowane elementy tradycyjnej architektury
	Atrakcyjne środowisko naturalne oraz walory krajobrazowe
SŁABE STRONY (W)	Brak chodników, istniejące wymagają modernizacji
	Słaba infrastruktura techniczna
	Wysoki poziom bezrobocia
	Słabe zaplecze dla prowadzenia działalności rekreacyjno- sportowej
	W pobliżu wysypisko śmieci
Niedostateczny rozwój turystyki, pomimo istnienia walorów przyrodniczych	

	Czynniki zewnętrzne
SZANSE (O)	Rozwój sektora małych i średnich przedsiębiorstw
	Poprawa warunków pracy szkół i placówek kultury oraz rozwój edukacji pozaszkolnej
	Poprawa warunków pracy służby zdrowia
	Możliwość skorzystania ze środków z Unii Europejskiej
	Promocja gminy Nidzica
	Stabilizacja ekonomiczna kraju

	Położenie geograficzne: Warmia–Mazury
ZAGROŻENIA (T)	Polityka gospodarcza i podatkowa państwa
	Brak możliwości finansowych na realizację inwestycji infrastrukturalnych i programów rozwojowych
	Niewłaściwa polityka rolna
	Zbyt wolny rozwój terenów wiejskich
	Wpływ kapitału (finanse, kadra)

1.3. Planowane kierunki rozwoju

DIAGNOZA AKTUALNEJ SYTUACJI		WIZJA STANU DOCELOWEGO	
Co ją wyróżnia?	budynek dawnej gorzelni, atrakcyjne położenie krajobrazowe, aleje przydrożne	Co ma ją wyróżniać?	rozwinięta oferta agroturystyczna, centrum kulturalne wsi i gminy, utrzymane historyczne zabudowy
Jakie pełni funkcje?	mieszkańcwo-gospodarczą, rolniczą	Jakie ma pełnić funkcje?	administracyjne, usługowe, kulturalne, letniskowe, agroturystyczne, rolnicze
Kim są mieszkańcy?	rolnicy, dzieci, młodzież	Kim mają być mieszkańcy?	wykształceni, aktywni zawodowo i społecznie mieszkańcy różnych grup zawodowych, aktywna młodzież
Co daje utrzymanie?	praca w sferze produkcyjno – usługowej poza wsią; emerytury, renty, pomoc społeczna, zasiłki dla bezrobotnych	Co ma dać utrzymanie?	praca w sferze produkcyjno – usługowej, we wsi i poza wsią, działalność gospodarcza, turystyka
Jak zorganizowani są mieszkańcy?	Rada Sołecka	W jaki sposób ma być zorganizowana wieś i mieszkańcy?	stowarzyszenia kulturalne i turystyczne, Rada Sołecka
W jaki sposób rozwiązują problemy?	sporadyczne zebrania wiejskie, indywidualne interwencje u władz gminnych	W jaki sposób mają być rozwiązywane problemy?	okresowe spotkania i zebrania wiejskie, spotkania Rady Sołeckiej, spotkania z władzami gminy, zwiększenie przepływu informacji między mieszkańcami
Jaki wygląda nasza wieś?	dawny majątek ziemski, historyczny układ przestrzenny, zbliżony do ulicówki	Jak ma wyglądać nasza wieś?	zmodernizowane oświetlenie ulic, estetyczne zagospodarowanie posesji utrzymanie historycznego układu przestrzennego zabudowy
Jakie są powiązania komunikacyjne?	na terenie sołectwa droga krajowa nr 7, droga powiatowa 26782 Dobrzyń –Wierzychowo 26781 Nibork-Łyna	Jakie mają być powiązania komunikacyjne?	regularne połączenia komunikacyjne do Nidzicy i do każdej miejscowości gminy
Co proponujemy dzieciom i młodzieży?	trasa rowerowa „Szlak Tatarski”, „Szlak Generała Samsonowa”, punkt biblioteczny	Co zaproponujemy dzieciom i młodzieży?	plac zabaw, świetlica wiejska, trasa rowerowa „Szlak Tatarski”, „Szlak Generała Samsonowa” punkt biblioteczny

2. Opis planowanych przedsięwzięć

Sporządzona analiza SWOT pozwoliła określić obszary działań. Wyłonione problemy zostały ujęte w poszczególne przedsięwzięcia zaplanowane do realizacji. Planowane przedsięwzięcia we wsiach letniskowych polegać będą na:

- Dokończenie kanalizacji części wsi oraz wodociągu Kol. Wietrzychówek i kanalizacji wsi Nibork Drugi polegać ma na doprowadzeniu sieci wodociągowej i kanalizacyjnej do wszystkich posesji i tym samym zlikwidowaniu nieszczelnych szamb i zbiorników bezodpływowych, co będzie miało ogromny wpływ na ochronę wód podziemnych oraz wód powierzchniowych. Realizacja tego zadania będzie miała wpływ na polepszenie warunków bytowych mieszkańców.
- Budowa i wyposażenie świetlicy wiejskiej w miejscowości Wietrzychowo
- Modernizacja i uzupełnienie oświetlenia ulicznego, czyli wymianie niesprawnych opraw oświetleniowych na energooszczędne oraz zamontowaniu nowych w miejscach do tej pory nieoświetlonych.
- Urządzenie placu zabaw dla dzieci, polegające na dokonaniu zakupu i zamontowaniu atestowanych wyrobów do zabaw dziecięcych, takich jak: huśtawki, karuzele, piaskownice, tor przeszkód, drabinki, na stałe utwierdzony betonowy stół do tenisa stołowego wraz z wyposażeniem, oraz wykonanie ogrodzenia.
- Budowa chodników w centrum wsi Wietrzychowo z polbruki o długości 300 m i szerokości 1,5 m.



Zadania te zostały ujęte w Strategii Rozwoju Gminy Nidzica 2004-2015, wiążą się z celem nadrzędnym postawionym sobie przez Gminę Nidzica określonym jako:

Zrównoważony rozwój gospodarczy gminy z efektywnym wykorzystaniem aktywów oraz minimalizacją czynników negatywnych.

Realizacja celu strategicznego wymaga wyznaczenia głównych obszarów działań, na jakich należy skupić się na przestrzeni najbliższych lat, aby móc osiągnąć zharmonizowany rozwój. Przedstawione poniżej obszary bazują przede wszystkim na szansach gminy, jak również na neutralizowaniu słabych stron:

1. Rozbudowa infrastruktury.
2. Stworzenie warunków do rozwoju turystyki.
3. Rozwój sfery społecznej.
4. Rozwój terenów wiejskich.

Każdemu z obszarów działań przyporządkowane są projekty określone tak, aby ich realizacja przyczyniała się w sposób bezpośredni lub pośredni do poprawy sytuacji w danym obszarze działań.

Zadania do wykonania w ramach projektu	Planowany termin rozpoczęcia	Planowany termin zakończenia	Przewidziany koszt realizacji zadania	Przewidziany koszt kwalifikowany
Wietrzychowo, Wietrzychówek				
Dokończenie kanalizacji części wsi oraz wodociągu Kol. Wietrzychówek	2007	2013	300 000,00	-
Budowa i wyposażenie świetlicy wiejskiej w miejscowości Wietrzychowo	2009	2011	802 119,89	500 000,00
Modernizacja i uzupełnienie oświetlenia ulicznego	2007	2013	10 000,00	10 000,00
Urządzenie placu zabaw dla dzieci	2007	2013	7 000,00	7 000,00
Budowa chodników w centrum wsi o długości 300 m i szerokości 1,5 m	2007	2013	54 000,00	54 000,00
Nibork II				
Dokończenie kanalizacji wsi	2007	2013	100 000,00	-
Urządzenie placu zabaw	2007	2013	5 000,00	5 000,00
Budowa chodnika o dł. 500 m i szer. 1,5 m (od wsi do drogi wojewódzkiej)	2007	2013	90 000,00	90 000,00

ZARZĄDZANIE I KOORDYNACJA

Zarządzaniem i koordynacją powyższych zadań zajmować się będą sołtysi poszczególnych sołectw, wybrani przez demokratyczne wybory odbywające się na zebrania wiejskich.

Sołectwo	Skład Rady Sołeckiej	Przewodniczący Rady Sołeckiej	Sołtys
Wietrzychowo	Wilim Małgorzata Pieniak Roman Roman Piotr	Wilim Małgorzata	Irena Roman

Plan Odnowy Miejscowości sołectwa Wietrzychowo został opracowany w oparciu o Plan Rozwoju Miejscowości w Gminie Nidzica na zlecenie:

Burmistrz Nidzicy
Plac Wolności 1
13-100 Nidzica

Koordynacja merytoryczna:

Andrzej Śledziński – inspektor Urzędu Miejskiego w Nidzicy

PRZEWODNICZĄCY
RADY MIEJSKIEJ

Stanisław Palński