

UCHWAŁA NR XLVIII/537/2010

RADY MIEJSKIEJ W NIDZICY

z dnia 25 lutego 2010 r.

w sprawie zatwierdzenia Planu Odnowy Miejscowości Sołectwa Orłowo na lata 2010-2017

Na podstawie art. 18 ust 2 pkt. 6 ustawy z dnia 8 marca 1990 r. o samorządzie gminnym (tekst jednolity: Dz. U. z 2001 r. Nr 142 poz. 1591 ze zmianami) Rada Miejska w Nidzicy uchwala, co następuje:

§ 1. Zatwierdza Plan Odnowy Miejscowości Sołectwa Orłowo na lata 2010-2017 stanowiący Załącznik nr 1 do uchwały.

§ 2. Wykonanie uchwały powierza się Burmistrzowi Nidzicy.

§ 3. Uchwała wchodzi w życie z dniem podjęcia.

§ 4. Traci moc Uchwała Nr XLV/497/2009 Rady Miejskiej w Nidzicy z dnia 03 grudnia 2009 roku w sprawie zatwierdzenia Planu Odnowy Miejscowości Sołectwa Orłowo na lata 2009-2016.

Przewodniczący Rady Miejskiej

Stanisław Paliński

Załącznik do uchwały Nr
XLVIII/537/2010
Rady Miejskiej w Nidzicy
z dnia 25 lutego 2010 r.
Zalacznik1.doc

Plan Odnowy Miejscowości Sołectwa Orłowo na lata 2010-2017

Załącznik nr 1 do Uchwały nr 1/2010 Zebrania Wiejskiego Sołectwa Orłowo z dnia 16 lutego 2010 roku

Załącznik nr 1 do Uchwały nr XLVIII/537/2010 Rady Miejskiej w Nidzicy z dnia 25 lutego 2010 roku

Plan Odnowy Miejscowości

Sołectwa Orłowo

na lata 2010 – 2017



Nidzica 2010 r.

WSTĘP:	3
I. CHARAKTERYSTYKA MIEJSCOWOŚCI ORŁOWO	3
1.1. Położenie.....	3
1.2. Rys historyczny.....	9
1.3. Powierzchnia.....	9
1.4. Liczba ludności.....	10
1.5. Bezrobocie.....	13
1.6. Określenie przestrzennej struktury.....	14
II. INWENTARYZACJA ZASOBÓW	15
2.1. Zasoby przyrodnicze.....	15
Klimat.....	16
Flora.....	17
Fauna.....	17
2.2. Dziedzictwo kulturowe.....	18
2.3. Obiekty i tereny.....	20
2.4. Infrastruktura społeczna.....	20
Ochrona zdrowia.....	20
Szkolnictwo.....	21
Ochrona przeciwpożarowa.....	21
2.5. Infrastruktura techniczna.....	21
Charakterystyka sieci wodociągowej.....	21
Kanalizacja.....	22
Komunikacja.....	23
Telekomunikacja i Internet.....	24
2.6. Gospodarka i rolnictwo.....	24
2.7. Kapitał społeczny i ludzki.....	24
III. OCENA MOCNYCH I SŁABYCH STRON SOŁECTWA ORŁOWO	25
IV. OPIS PLANOWANYCH ZADAŃ INWESTYCYJNYCH	28
V. HARMONOGRAM WDRAŻANIA PLANU WRAZ Z KOSZTORYSEM	38
VI. ZARZĄDZANIE I KOORDYNACJA	39

Wstęp:

Plan Odnowy Miejscowości jest jednym z najważniejszych elementów odnowy sołectwa, jego rozwoju oraz poprawy warunków pracy i życia mieszkańców. Sporządzenie i uchwalenie takiego dokumentu stanowi niezbędny warunek przy aplikowaniu o środki finansowe w ramach „Programu Rozwoju Obszarów Wiejskich 2007-2013”. Plan Odnowy Miejscowości obejmuje w szczególności charakterystykę miejscowości, inwentaryzację zasobów, analizę mocnych i słabych stron oraz opis planowanych przedsięwzięć. Plan może być aktualizowany i rozszerzany o zapisy dotyczące inwestycji, dla których gmina będzie starała się o środki w ramach PROW.

I. Charakterystyka Sołectwa Orłowo

1.1 Położenie

Sołectwo Orłowo położone jest w północnej części gminy Nidzica w powiecie nidzickim przy trasie Łyna - Koniuszyn. Powiat ten położony jest w południowo-zachodniej części województwa warmińsko-mazurskiego.

Rys. Umiejscowienie powiatu nidzickiego na terenie woj. warmińsko-mazurskiego.



Źródło: <http://pl.wikipedia.org>

W skład powiatu nidzickiego wchodzi takie gminy jak:

1. gmina miejsko-wiejska: Nidzica,
2. miasto: Nidzica,
3. gminy wiejskie: Janowiec Kościelny, Janowo i Kozłowo,

Rys. Mapa powiatu nidzickiego



Źródło: <http://www.kozlowo.pl/?cid=37>

Gmina Nidzica położona jest w południowej części województwa warmińsko – mazurskiego, geograficznie jest to obszar Pojezierza Mazurskiego. Przebiega przez niego granica fizyczno-geograficzna Europy, oddzielająca Obszar Europy Zachodniej od Obszaru Europy Wschodniej.

Gmina sąsiaduje z gminą Janowiec Kościelny, Janowo, Jedwabno, Kozłowo i Olsztynek. Powierzchnia gminy obejmuje powierzchnię 378,9 km², na której znajduje się 56 miejscowości zgrupowanych w 32 sołectwach.

Tab. Liczba mieszkańców w Gminie Nidzica (Dane Urzędu Miejskiego w Nidzicy - stan na 31 grudnia 2009 r.)

Liczba mieszkańców [osoby w tyś.]	Liczba mieszkańców miasta [osoby w tyś.]	Liczba mieszkańców wsi [osoby w tyś.]
21 881	14 780	7 101

Miasto Nidzica nazywane jest bramą wjazdową na Warmię i Mazury. Gmina posiada dogodne połączenia komunikacyjne: trasy samochodowe: Warszawa–Gdańsk, Działdowo–Szczytno, Nowe Miasto – Wielbark; zelektryzowaną linię kolejową Warszawa–Olsztyn.

Obszar gminy Nidzica jest charakterystyczny dla tej części województwa warmińsko- mazurskiego, określanego jako Mazury Południowe, posiada rolniczo-leśny charakter, rozwija się wokół dużego miasta. Na terenie gminy znajduje się 15 tyś. ha użytków rolnych, będących własnością lub dzierżawionych przez 690 rolników. Krajobraz kulturowy gminy jest mocno nasycony elementami dziedzictwa kulturowego. W skali Polski tak wyraziste regionalne pejzaże są rzadko spotykane. Ze względu na brak większych inwestycji w okresie powojennym tereny te są stosunkowo mało przekształcone. Występujące elementy dysharmonijne, takie jak chaotyczna zabudowa mieszkaniowa, przemysłowo-rolnicza, zabudowa letniskowa, przebudowa tradycyjnej zabudowy, nie dyskwalifikują walorów krajobrazu kulturowego, wymagają jednak odpowiedniego zagospodarowania otoczenia oraz nadania odpowiednich form architektonicznych.

Na terenie gminy Nidzica zachowana została średniowieczna sieć osadnicza, mająca korzenie w historii rycerstwa Zakonu Krzyżackiego. Większość wsi posiada średniowieczną lokalizację, ze śladami pierwotnego osadnictwa. W miejscowościach takich jak: Jabłonka, Kanigowo, Napiwoda, Natać Wielka, Wały, zachowały się przykłady budownictwa drewnianego, a przede wszystkim tradycyjne budownictwo murowane: sakralne, mieszkalne, gospodarcze, folwarczne, jak również budynki użyteczności publicznej. Cechą charakterystyczną są cmentarze wojenne z I Wojny Światowej oraz geometryczna linia rowów przeciwczołgowych z II Wojny Światowej. Gmina Nidzica posiada malowniczy i urozmaicony przyrodniczo krajobraz z licznymi lasami i zalesieniami, jeziorami, dolinami rzecznyymi, bagniskami i rozległymi polami uprawnymi i łąkami. Na dużych obszarach występują znaczne deniwelacje terenu, dające cenne wnętrza krajobrazowe.



LEGENDA					
	Granica gminy		Szpital, pogorowie ratunkowe		Pole bitewne
	Granica miasta		Apteka		Leśniczówka, gajówka
	Droga krajowa		Poczta		Hotel
	Droga, ulica główna		Dworzec PKP		Agroturystyka
	Droga, ulica drugorzędna		Dworzec PKS		Pole biwakowe
	Kolej		Kościół		Restauracja
	Teren zabudowany		Kościół zabytkowy		Stadion
	Teren zielony		Zamek krzyżacki z XIV wieku		Parking
	Teren przemysłowy		Zabytek		Stacje paliw
	Cmentarz		Pałac w Zagrzewie	Trasy rowerowe:	
	Urząd Miejski		Muzeum		Szlak „Tatarski”
	Starostwo Powiatowe		Gitza narzutowy „Karrien Tatarski”		Szlak „Bursztynowy”
	Policja		Cmentarz zabytkowy		Szlak „Generała Samsonowa”
	Straż pożarna		Fortyfikacja (bunkier)		

Teren gminy jest bardzo atrakcyjny dla rozwoju turystyki i agroturystyki dzięki dużej ilości lasów, jezior, czystemu środowisku, niepowtarzalnym walorom krajozabowym i przyrodniczo-historycznym.

Gmina Nidzica spełnia wszystkie kryteria formalne i merytoryczne wymagane przez Program Rozwoju Obszarów Wiejskich na lata 2007 - 2013. W szczególności jest zgodny z tym dokumentem pod względem podmiotowości oraz zbieżności z celami działania „Odnowa i rozwój wsi”.

Lp.	Kryterium
1	Miejscowość, w której realizowany będzie projekt liczy nie więcej niż 5 tys. mieszkańców
2	Miejscowość, w której realizowany będzie projekt należy do gmin miejsko- wiejskich
3	Planowane zadania inwestycyjne są zgodne ze strategią rozwoju lub planem zagospodarowania przestrzennego
4	Planowana inwestycja realizowana będzie na terenie lub w obiektach należących do samorządu terytorialnego
5	Planowany projekt nie ma charakteru komercyjnego
6	Atrakcyjność turystyczna gminy: ¾ gminy położone jest w Obszarze Chronionego Krajobrazu
7	Kryterium atrakcyjności kulturowej: Na terenie gminy znajdują się: w Kanigowie kościół nr rejestru A-961/O w Łynie kościół nr A-963/O w Łynie cmentarz wojenny nr A-3673/O w Napiwodzie cmentarz wojenny nr A-3675/O w Napiwodzie cmentarz rodowy nr A-3690/O w Orłowie park dworski nr A-1451/O w Orłowie cmentarz wojenny nr A-3677/O w Wałach wały obronne nr AA-82 w Wólce Orłowskiej park dworski nr A-1452/O w Wólce Orłowskiej gorzelnia nr A-2600/O w Wólce Orłowskiej stodoła nr A-4248/O

Wszystkie działania opisane w Planie Odnowy Miejscowości są ujęte w Strategii Rozwoju Gminy Nidzica 2004-2015.

STRATEGIA ROZWOJU GMINY NIDZICA 2004 - 2015

cel strategiczny : Zrównoważony rozwój gospodarczy gminy z efektywnym wykorzystaniem aktywów oraz minimalizacją czynników negatywnych

cel operacyjny : rozwój terenów wiejskich

nazwa zadania/ przedmiot zadania	czas realizacji	szacowany koszt PLN	źródła finansowania	Institucja wdrażająca, odpowiedzialna za realizację	główni partnerzy
Sieć wodociągowa wraz z przyłączami w Wałach i Zimnej Wodzie	2005 - 2007	1 750 000	Budżet Gminy/ ZPORR	UM, Wydział TI	
Sieć kanalizacji sanitarnej i wodociągowej w Łatarach	2004 - 2007	1 000 000	Budżet Gminy/ ZPORR	UM, Wydział TI	
Modernizacja SUW Wietrzychowo	2007-2013	60000	Środki MWiK/ ZPORR	MWiK	Gmina
Budowa studni głębinowej w Wólce Orłowskiej	2007-2013	1 500 000	Środki MWiK/ ZPORR	MWiK	Gmina
Wykonanie operatów do uzyskania pozwolenia wodno -prawnego na pobór wody i odprowadzanie ścieków 14 szt.	2004-2006	80000	Środki MWiK/ZPORR	MWiK	Gmina
Budowa budynku Ochotniczej Straży Pożarnej w Jabłonce wraz z wyposażeniem	2011-2013	1 100000	Budżet Gminy/ ZPORR	UM, Wydział TI	
Remonty, modernizacja, budowa dróg gminnych na terenach wiejskich i dróg dojazdowych do pól	2007-2013	do oszacowania	Budżet Gminy/ ZPORR/ środki prywatne	UM, Wydział TI	właściciele terenu
Melioracja terenów w dolinie Nidy, koncepcja, dokumentacja i realizacja	2005-2015	do oszacowania	Budżet Urzędu Marszałkowskiego /ZPORR	Urząd Marszałkowski	Właściciele terenu, Gmina, Powiat
Koncepcja, program i realizacja usuwania eternitowych pokryć dachowych	2005-2015		Budżet Krajowy	Właściciele nieruchomości	Gmina, Powiat
Koncepcja, program i realizacja ochrony gospodarki rolnej przed dziką zwierzyną	2005-2015		Budżet Krajowy	Nadleśnictwo, Koła Myśliwskie	właściciele gospodarstw położonych na obszarach penetrowanych przez dzikie zwierzęta

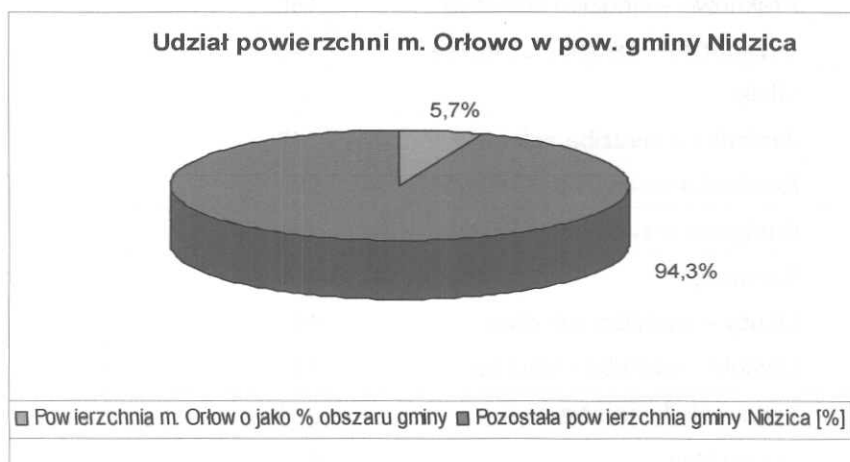
Zalesienie nieużytków	2005-2015		Budżet Krajowy	Nadleśnictwa	Powiat, Właściciele gospodarstw
Budowa, remont, modernizacja świetlic wiejskich na terenie gminy Nidzica	2005-2015	500 000	Budżet Gminy, ZPORR, PROW	UM	
Wyposażenie świetlic wiejskich	2005-2015	100000	Budżet Gminy, ZPORR, PROW	UM	
Budowa chodników na terenach wiejskich	2005-2015	500 000	Budżet Gminy, Budżet Powiatu, Budżet Województwa, ZPORR	UM, Zarząd Dróg Powiatowych, Zarząd Dróg Wojewódzkich	Powiat, Zarząd Dróg Wojewódzkich
Budowa, remont boisk sportowych na terenach wiejskich	2005-2015	100000	Budżet Gminy, ZPORR	UM	
Pełne zwodociągowanie i skanalizowanie terenów wiejskich	2005-2015	5 000 000	Budżet Gminy, ZPORR	UM	Mieszkańcy Gminy
Rewitalizacja cmentarzy, zabytków, pomników przyrody na terenach wiejskich	2005-2015	5 000 000	Budżet Gminy, Konserwator Zabytków, ZPORR	UM, Urząd Wojewódzki	Parafie i kościoły

1.2 Rys historyczny

Pierwotnie Orłowo było wsią czynszową lokowaną na 60 łanach przez Komtura Ostródzkiego Burchardta von Mansfelda w 1397 roku, Zasadźca Jakub dostał 6 łanów ziemi. Później Orłowo zostało majątkiem ziemskim. Obecnie wieś zamieszkuje 209 osób, powierzchnia obejmuje 2163,4 ha, w tym 386,8 ha to grunty orne.

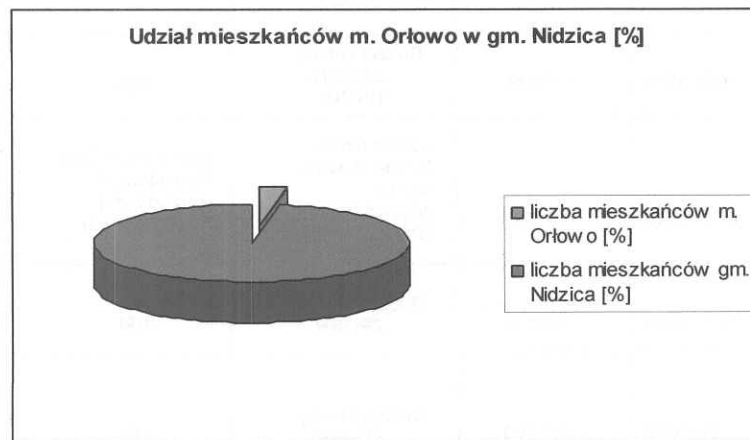
1.3 Powierzchnia

Sołectwo Orłowo zajmują łącznie powierzchnię 2163,4 ha, co stanowi 5,7% całej powierzchni Gminy Nidzica.



1.4 Liczba ludności

W sołectwie zamieszkuje 209 osób. Jak wskazuje poniższy wykres stanowi to 2,94% mieszkańców gminy Nidzica.



Poniższa tabela przedstawia liczbę mieszkańców Sołectwa Orłowo na tle pozostałych miejscowości gminy.

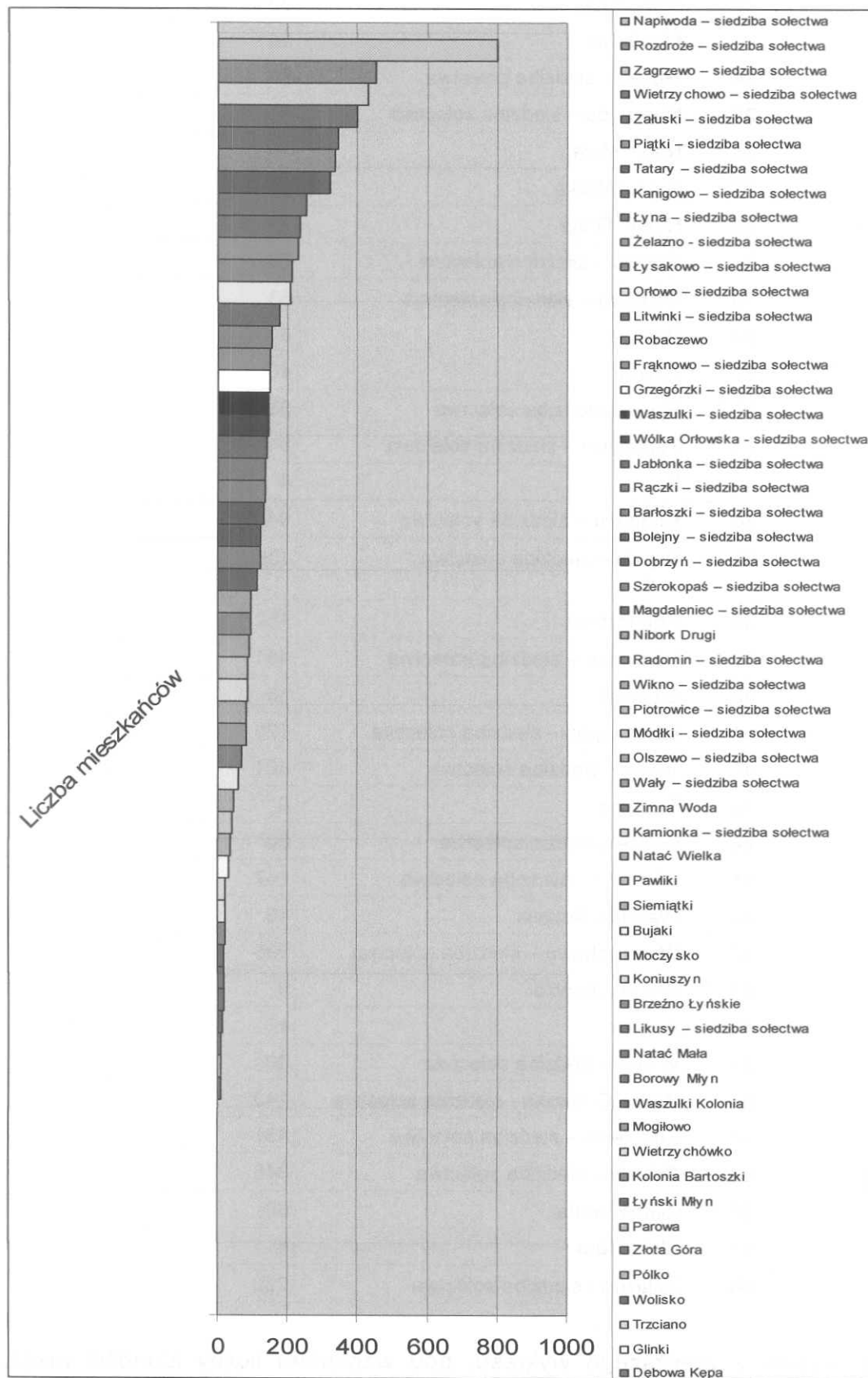
Tab. Porównanie liczby mieszkańców Sołectwa Orłowo z innymi miejscowościami Gminy Nidzica (dane Urzędu Miejskiego w Nidzicy - stan na 31.12.2009 r.)

Lp.	Miejscowość	Liczba mieszkańców
1	Bartoszki – siedziba sołectwa	134
2	Bolejny – siedziba sołectwa	130
3	Kolonia Bartoszek	8
4	Brzeźno Łyńskie	21
5	Borowy Młyn	17
6	Bujaki	31
7	Dębowa Kępa	0
8	Dobrzyń – siedziba sołectwa	124
9	Frąknowo – siedziba sołectwa	150
10	Grzegórzki – siedziba sołectwa	148
11	Glinki	0
12	Jabłonka – siedziba sołectwa	142
13	Kamionka – siedziba sołectwa	58
14	Kanigowo – siedziba sołectwa	253
15	Koniuszyn	22
16	Likusy – siedziba sołectwa	19
17	Litwinki – siedziba sołectwa	175
18	Łyna – siedziba sołectwa	234
19	Łyński Młyn	6

20	Łysakowo – siedziba sołectwa	212
21	Magdaleniec – siedziba sołectwa	112
22	Moczysko	23
23	Mogiłowo	10
24	Módlki – siedziba sołectwa	84
25	Napiwoda – siedziba sołectwa	800
26	Natać Mała	17
27	Natać Wielka	44
28	Nibork Drugi	95
29	Orłowo – siedziba sołectwa	209
30	Olszewo – siedziba sołectwa	83
31	Parowa	5
32	Pawliki	40
33	Piątki – siedziba sołectwa	337
34	Piotrowice – siedziba sołectwa	84
35	Pólko	4
36	Radomin – siedziba sołectwa	94
37	Rączki – siedziba sołectwa	138
38	Robaczewo	152
39	Rozdroże – siedziba sołectwa	451
40	Siemiątki	36
41	Szerokopaś – siedziba sołectwa	120
42	Tatary – siedziba sołectwa	321
43	Trzciano	0
44	Wały – siedziba sołectwa	80
45	Waszulki – siedziba sołectwa	147
46	Waszulki Kolonia	13
47	Wietrzychowo – siedziba sołectwa	398
48	Wietrzychówko	8
49	Wolisko	1
50	Wikno – siedziba sołectwa	89
51	Wólka Orłowska - siedziba sołectwa	143
52	Zagrzewo – siedziba sołectwa	431
53	Załuski – siedziba sołectwa	345
54	Zimna Woda	69
55	Złota Góra	4
56	Żelazno - siedziba sołectwa	230

Jak wynika z poniższego wykresu, pod względem liczby ludności miejscowość Orłowo zajmuje 12 miejsce w Gminie Nidzica.

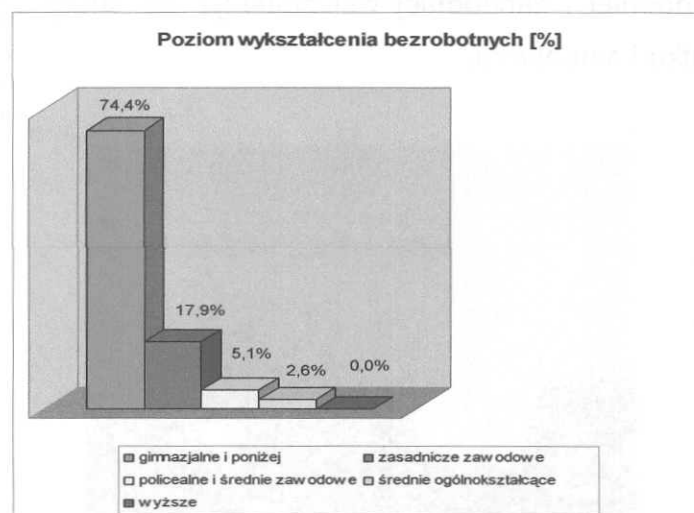
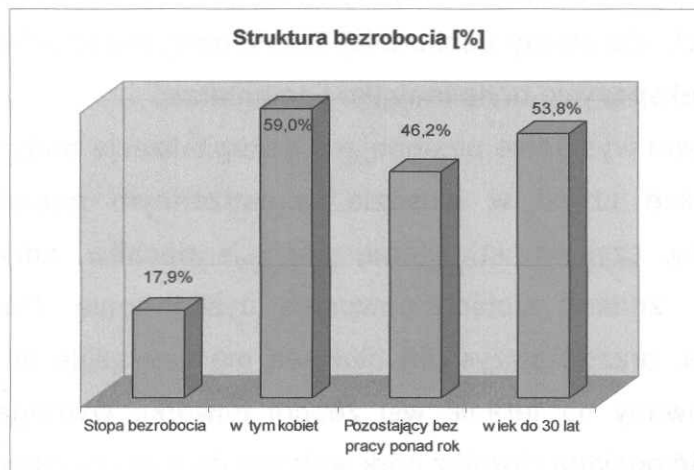
Wykres. Zestawienie liczby ludności w poszczególnych miejscowościach Gminy Nidzica.



1.5 Bezrobocie

Gmina Nidzica charakteryzuje się dość znacznym poziomem bezrobocia. Poniższa tabela przedstawia stan bezrobocia w Sołectwie Orłowo.

Wyszczególnienie	Ilość bezrobotnych	W tym kobiet	Pozostający bez pracy ponad rok	Wiek do 34 lat
Orłowo	39	23	18	21



Z powyższych wykresów wynika, iż to właśnie bezrobotne kobiety stanowią zdecydowaną większość wśród mieszkańców Sołectwa Orłowo- 59% oraz osoby posiadające wykształcenie gimnazjalne i poniżej-74,4%. Aby temu zapobiec należy bardziej aktywizować właśnie tą grupę społeczności. Dobrym wyjściem byłaby organizacja różnego rodzaju szkoleń czy kursów, oraz pozyskanie na ten cel funduszy z Unii Europejskiej. Takie działania sprzyjają zwiększeniu kwalifikacji bezrobotnych, co jest również dodatkowym atutem dla rozwoju lokalnej przedsiębiorczości, jak również dla

zainteresowania miejscowością przez inwestorów zewnętrznych. Tworzenie w taki sposób nowych miejsc pracy sprzyja zmniejszeniu bezrobocia, wzrostowi dochodów mieszkańców a także wspieraniu lokalnej minikoniunktury.

1.6 Określenie przestrzennej struktury

Sołectwo Orłowo posiada układ przestrzenny zabudowy zwarty i rozproszony oraz układ drogowy. Układ wewnątrz krajobrazowych obejmujących teren majątku i otoczenia jest typowy dla majątków ziemskich. Od strony wschodniej i zachodniej wsi znajdują się cechy strefy ochrony obejmujące ekspozycję bryły majątku i cmentarza.

Na terenie Orłowa występuje postępująca dekapitalizacja budynków mieszkalnych i gospodarczych a także ubytki w układzie przestrzennym majątku. Przekształcenia historycznej zabudowy, czyli m. in. wtórne pokrycie dachów, zmiana bryły budynku, wyprawy zewnętrzne, zmiana stolarki powodują dysharmonię. Również współczesna zabudowa mieszkalna, przede wszystkim blokowa nie nawiązuje do regionalnej tradycji tych terenów. Usytuowany na terenie wsi zespół folwarku wymaga wpisu do rejestru zabytków. Miejscowość posiada również park wpisany do rejestru zabytków.

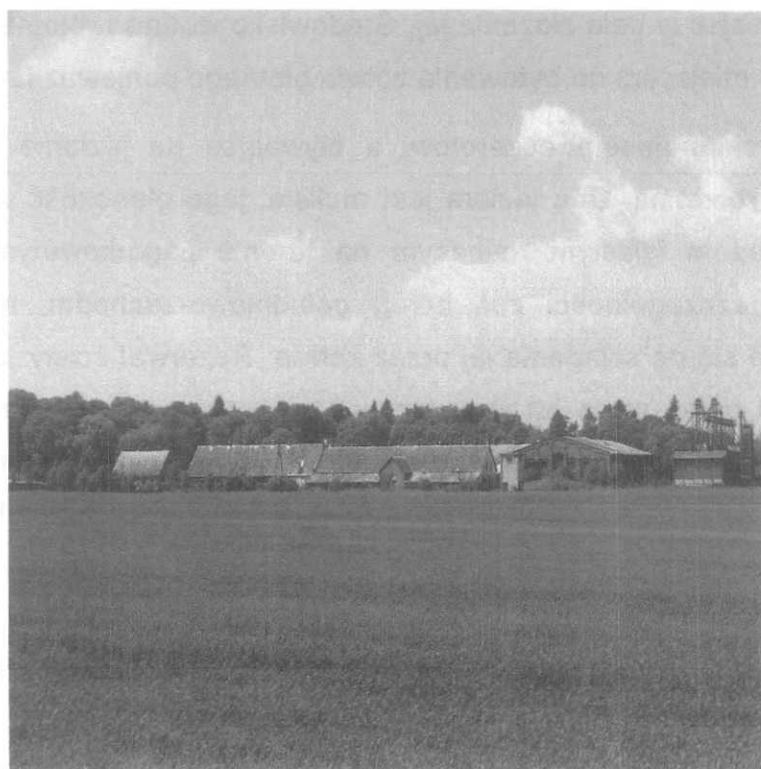
Od strony wschodniej i zachodniej wsi znajdują się strefy ochronne obejmujące ekspozycję bryły majątku i cmentarza.



II. Inwentaryzacja zasobów

2.1 Zasoby przyrodnicze

Sołectwo Orłowo położone jest przy trasie Łyna – Koniuszyn na terenie stosunkowo płaskim w części lekko pofałdowanym o wyróżniających się walorach przyrodniczych. Po stronie północnej znajduje się niewielkie jezioro Orłowskie, na zachód od miejscowości dolina Łyny i rezerwat źródeł Łyny oraz rezerwat żółwia błotnego. Graniczy również z kompleksem leśnym- Lasy Napiwodzkie.



Rezerwat Jezioro Orłowo Małe

Rezerwat Jezioro Orłowo Małe znajduje się 0,8 km na północ od wsi Orłowo. Jest to najstarszy rezerwat w powiecie nidzickim. Został utworzony dla ochrony żółwia błotnego (*Emys orbicularis*), gatunku zanikającego w naszym kraju. Żółwie przebywały najchętniej w dużych zarośniętych oczeretami zbiornikach wód stojących, w jeziorach, starorzeczach, stawach, rozległych moczarach i torfowiskach, wybierając wśród nich najlepiej nagrzewające się. W wyniku działalności człowieka, doprowadzających do obniżenia poziomu wód gruntowych nastąpił ubytek naturalnych siedlisk żółwia błotnego. Dlatego też od 1935 roku żółw błotny trafił na listę zwierząt chronionych. Trudno go dostrzec wśród

wodnych i przybrzeżnych roślin. Ubarwienie pancerza i ciała jest u żółwia wybitnie ochronne i dosyć zmienne u różnych osobników. Jego pancerz górny (karapak) jest zwykle oliwkowo-czarny z żółtymi niewyraźnymi cętkami, pancerz spodni (plastron) barwy raczej jednolitej, natomiast szyja, nogi, i ogon barwy ciemnobrunatnej, licznie nakrapiane żółtymi cętkami. Pancerz może być pokryty warstwą glonów, co go jeszcze bardziej upodabnia do otoczenia. Przypomina wtedy omszony kamień leżący w płytkiej wodzie. Gad ten żywi się owadami, płazami, ślimakami wodnymi, rzadziej rybami, jak również roślinami. Po śnie zimowym (na dnie jeziora) budzi się na początku kwietnia. Żółw błotny potrafi odbywać dalekie wędrówki w poszukiwaniu nowych terenów łownych albo suchych piaszczystych miejsc w celu złożenia jaj. Środowisko wodne i błotne jeziora Orłowo Małe jest doskonałym miejscem do bytowania żółwia błotnego ponieważ ławica przybrzeżna jest porośnięta szerokim pasem oczeretów, a pływające na jeziorze kępy zrastają się z roślinnością przybrzeżną. Dno jeziora jest muliste, jego głębokość wynosi 2m. Rezerwat otoczony jest lasem iglastym rosnącym na terenie pagórkowatym. Brzegi jeziora są piaszczyste, w szczególności zaś brzeg południowo-zachodni, nasłoneczniony i nie zalesiony nadaje się do składania jaj przez żółwie. Rezerwat ścisły „Jezioro Orłowo Małe” był pierwszym i przez wiele lat jedynym w kraju rezerwatem ustanowionym z myślą o ochronie tego gatunku żółwia. Ochrona gatunku i siedlisk wodno-błotnych nie wystarczają, aby zatrzymać proces ustępowania żółwia z naszych ziem. W trosce los ginącego gatunku od kilkunastu lat realizowany jest w naszym kraju program „Aktywna ochrona żółwia błotnego”.

Rezerwat „Rezerwat Orłowo Małe” ze względu na wartość przyrodniczą i występujące zagrożenia został wytypowany do realizacji projektu „Ochrona obszarów wodno-błotnych stanowiących ostoję żółwia błotnego na terenie Warmii i Mazur”. W ramach tego programu zaplanowano budowę grobli i progę wodnego, co pozwoli na odtworzenie pierwotnych warunków wodnych rezerwatu. Planowana jest też aktywna ochrona żółwich jaj przed drapieżnikami oraz zabiegi inkubacji jaj żółwi. Ważnym elementem ochrony żółwia błotnego jest szeroko pojęta edukacja ekologiczna.

Klimat

Gmina Nidzica, a więc i **Sołectwo Orłowo**, położona jest w dwóch dzielnicach klimatycznych: bydgoskiej (niewielki obszar na zachodzie gminy) i mazurskiej. Granica klimatyczna przebiega wzdłuż zachodnich podnóży Garbu Lubawskiego. Warunki klimatyczne panujące na terenie gminy należą do umiarkowanych i w dużej mierze uwarunkowane są wpływami mas powietrza polarno- morskiego. Średnie roczne

zachmurzenie wynosi od 6,5 do 7,0 w skali 1- 10. Średnie zachmurzenie stycznia nie przekracza 8,0, lipca 5,5- 6,5. Średnia roczna liczba godzin słonecznych na dobę wynosi od 4,2 do 4,8.

Średnie roczne temperatury powietrza są niższe (6,0°-7,0°) w północno- wschodniej części gminy niż w pozostałej części (7, 0 °- 8,0 °). W styczniu uwidacznia się różnica klimatyczna w postaci jednostopniowej różnicy temperatur między zachodnią rubieżą gminy (ok. 3,0°) a pozostałym obszarem (ok. 4,0°). W lipcu w całej gminie średnia temperatura wynosi 17°- 18°. Charakterystyczna dla obszaru gminy jest niższa temperatura minimalna w porównaniu z obszarami położonymi na południe i zachód od niej. Liczba dni z przymrozkami dochodzi do 120.

Średnia suma roczna opadów wynosi 550- 660 mm. W północno- wschodniej części gminy jest ona nieznacznie wyższa. Największe opady występują w lipcu. Liczba dni z opadami powyżej 0,1 mm wynosi 160- 180 dni, w niewielkim obszarze części północno- zachodniej wynosi 140- 160 dni.

Liczba dni z opadem śniegu wynosi około 45 dni, pokrywy śnieżnej około 100 dni w północno- wschodnim fragmencie gminy. W pozostałych częściach podane wielkości są niższe o ok. 5 dni dla opadów śniegu i 10 dni dla pokrywy porywy śnieżnej.

Klimat w omawianym regionie charakteryzuje się dużymi wahaniami temperatury, stosunkowo krótkim okresem wegetacji (około 200 dni w roku).

Flora

Na terenie gminy rośnie wiele gatunków rzadkich i chronionych. Są to wielosił błękitny, storczyk, grzybień biały, kalina koralowa, sparceta piaskowa, szczodrzeniec rozesłany, ostrołódka kosmata, zawilec wielokwiatowy.

W rzekach i jeziorach występują bogate zespoły roślin wodnych.

Do roślin obszarów bagiennych należą turzyce, mchy, oczeret jeziorny, trzcina pospolita, modrzewica zwyczajna, bagno.

Torfowiska porastają paprocie, krzewy, maliny, jeżyny, olsza czarna.

Fauna

Na terenie gminy występują 43 gatunki zwierząt prawnie chronionych w tym reliktowy żółw błotny. Wśród ssaków reprezentowane są sarna, jeleń, dzik, wydra, bóbr, wilk, ryś. Wśród ptaków na terenie gminy występują: cietrzew, żuraw, orlik krzykliwy, orzeł bielik, kormoran, czapla siwa, kania czarna, kania rdzawa, zimorodek, kraska, kszczyk bekas, derkacz, kurka nakrapiana, cyraneczka łabędź, dzierzba, gąsiorek, kobuz.

W wodach górnego biegu rzek występuje gąbka słodkowodna i krasnorost.

2.2 Dziedzictwo kulturowe

Elementy historyczne w Sołectwie Orłowo to:

- Układ przestrzenny majątku z parkiem i zabudową gospodarczą podwórza folwarcznego,
- Park dworski wpisany do rejestru zabytków nr A-1451/O w dn. 29.12.1978 r.,



- Folwark,
- Folwarczna zabudowa mieszkalno-gospodarcza/zespół czworaków A,
- Cmentarz rodowy,
- Cmentarz wojenny z I wojny światowej wpisany do rejestru zabytków nr A-3677/O w dn. 04.04.1989 r.,

Cmentarz wojenny znajduje się na zachodnim skraju wsi przy szosie w kierunku Nidzicy. Założony on jest na planie prostokąta. Od strony szosy i od strony przeciwległej ogrodzony jest murem. Wzdłuż linii granic i wewnątrz obsadzony lipami.



Na osi alei znajduje się pomnik z kamiennych ciosów. Układ mogił w rzędach. Znajduje się tam 1101 mogił żołnierzy armii rosyjskiej oraz 329 mogił żołnierzy armii niemieckiej. Groby oficerów i podoficerów usytuowane są przed pomnikiem po obu stronach alei tworząc okrąg z dwóch rzędów. Spoczywają na tym cmentarzu żołnierze polegli 23 sierpnia 1914.



- Aleje przydrożne.
- Bezwzględna ochroną archeologiczną objęte są tereny linii wałów w pobliżu Orłowa wymienione w AZP 31-61. Obserwacje archeologiczne natomiast prowadzone są na terenie znacznie nasyconym śladami osadnictwa wymienionym w AZP 31-61.

Zabytki architektury i budownictwa Sołectwie Orłowo to:

1. Zabudowa mieszkalno-gospodarcza:

- Oficyna pałacowa,
- Dom w zespole gorzelni,
- Spichlerz,
- Stodoła,
- Tartak,
- Warsztat mech.,
- Chlewnia,
- Obora,
- Czworak 1/3,
- Czworak 1/4,
- Czworak 1/5
- Czworak 1/6,

Układ przestrzenny majątku został zachowany w dobrej formie. Ważnym elementem jest zachowany w historycznym kształcie folwark i park o czytelnej kompozycji. Za miejscowością istnieje pozostałość terenu wodnego, dojście drogą do Wólki Orłowskiej, koło leśniczówki w Orłowie.



2.3 Obiekty i tereny

„Szlak Generała Samsonowa”

Przez północną część gminy przebiega trasa rowerowa „Szlak Generała Samsonowa”, prowadząca przez ciekawie usytuowane i położone miejscowości. Teren ten jest bogaty w obiekty związane z działalnością wojskową, takie jak cmentarze wojenne z okresu I Wojny Światowej, związane z walkami z przełomu września i października 1914 roku, fragmenty urządzeń militarnych z okresu II Wojny Światowej, takich jak bunkry i rowy przeciwczołgowe.

W miejscowości Orłowo na uwagę zasługują także aleje przydrożne.

2.4 Infrastruktura społeczna

Ochrona zdrowia

Na terenie Sołectwa Orłowo nie funkcjonuje Ośrodek Zdrowia.

Szkolnictwo

W sołectwie Orłowo nie funkcjonuje żadna z typów szkół.

Ochrona przeciwpożarowa

W sołectwie Orłowo nie funkcjonuje Ochotnicza Straż Pożarna. Ochronę przeciwpożarową zabezpieczają jednostki Ochotniczej Straży Pożarnej w miejscowościach Bolejny, Frąknowo, Łyna, Napiwoda oraz Państwowa Straż Pożarna w Nidzicy.

2.5 Infrastruktura techniczna

Charakterystyka sieci wodociągowej

Analizując rozwój sieci wodociągowej na terenie gminy Nidzica w latach 1997 – 2003 stwierdzono jej znaczny przyrost.

Długość sieci wodociągowej na terenie gminy Nidzica w rozbiciu na poszczególne jednostki osadnicze w roku 2003 przedstawia poniższa tabela:

29,1 km sieć magistralna + 90,4 km sieć rozdzielcza			
ogółem sieć rozdzielcza [km]	90,4	w tym długość kolektorów azbestowych [km]	
1	2	3	
Jednostki osadnicze	m. Nidzica	29,4	0,3
	Frąknowo	1,5	-
	Bartoszeki	2,1	-
	Grzegórzki	1,8	-
	Magdaleniec	1,6	-
	Piotrowice	2,4	-
	Waszulki	2,2	-
	Módlki	3,8	-
	Łyna	4,2	4,2
	Natać Mała	1,1	-
	Napiwoda	7,2	-
	Rączki	3,7	-
	Kanigowo	2,8	-
	Rozdroże	1,3	-
	Wólka Orłowska	1,3	1,3
	Orłowo		-
	Zagrzewo	4,0	-
	Wietrzychowo	1,4	-
	Dobrzyń	5,7	-
	Załuski	1,9	-
	Robaczewo	2,8	-
	Piątki	3,1	-
	Litwinki	2,8	-
Tatary	2,2	-	

Źródło: Urząd Miejski w Nidzicy

Oczyszczanie ścieków

Na terenie sołectwa nie funkcjonuje oczyszczalnia ścieków.

Gmina Nidzica pod względem infrastruktury do neutralizacji ścieków jest najlepiej wyposażoną spośród gmin Powiatu Nidzickiego. Na jej obszarze zlokalizowanych jest 6 oczyszczalni ścieków, z których pięcioma gospodarują Miejskie Wodociągi i Kanalizacja.

Miejscowość	Użytkownik	Odbiornik	Przepustowość [m ³ /d]	Ważność pozwolenia wodnoprawnego	Typ
Nidzica	MWiK ¹⁾	rz. Nida	4 500,0	31.12.2010	mech - biol
Wietrzychowo		rów. melior.	45,0		mech - biol
Zagrzewo		rów melior.	80,6	31.12.2010	mech - biol
Żelazno		studnie wsiątkowe	30,0	31.12.2010	mech - biol
Wólka Orłowska		rz. Wólka (dopływ Łyny)	22,5	31.12.2010	mech - biol
Nidzica	DEC Sp. z o. o. Zakład Gospodarki Cysternami ²⁾	rów melior. RZ6 i RB	80,0	31.12.2005	mech.

¹⁾- Miejskie Wodociągi i Kanalizacja,

²⁾- Dyrekcja Eksploatacji Cystern Sp. z o. o. w Warszawie. Zakład Gospodarki Cysternami w Nidzicy

Źródło: Dane przekazane przez Urząd Miejski w Nidzicy,

Kanalizacja:

Długość istniejącej sieci kanalizacyjnej w poszczególnych jednostkach osadniczych gminy Nidzica przedstawia poniższa tabela:

Długość sieci kanalizacyjnej [km]		
sieć magistralna [km]		29,1
sieć rozdzielcza [km]		62,0
Jednostki osadnicze	m. Nidzica	33,3
	Napiwoda	11,9
	Wólka	0,6
	Orłowo	2,0
	Zagrzewo	2,4
	Wietrzychow	1,1
	Załużki	8,7
	Żelazno	0,8
	Robaczewo	2,8
	Piatki	3,4
	Litwinki	2,0

Źródło: Urząd Miejski w Nidzicy

Komunikacja

Przez Sołectwo Orłowo przebiega droga powiatowa nr 26 772 na o długości 9,415 km oraz droga powiatowa nr 26 791 o długości 7,937. Inne drogi powiatowe występujące na terenie Gminy Nidzica przedstawia poniższa tabela:

Nr drogi	Opis odcinka	Długość [km]
	Nazwa	
1	2	3
<i>Drogi powiatowe (zamiejskie)</i>		
26 726	Rączki – Gardyny – gr. powiatu	8,971
26 730	Mielno – Rączki	7,700
26 731	Frąknowo – Januszkowo	2,807
26 734	Nidzica – Szerokopaś – Sątopy	11,530
26 739	Nidzica – Waszulki – Napiwoda	5,169
26 740	Kanigowo – Zaborowo – Kozłówko St.	12,298
26 741	Nidzica – Zaborowo	8,102
26 752	Kanigowo – Janowiec Kościelny	7,492
26 754	Kanigowo – Zagrzewo - Grzegórzki	8,950
26 755	Robaczewo - Janowiec Kościelny	12,374
26 772	Orłowo – Likusy – Lipowo Kurkowskie	9,415
26 774	Muszaki – Zimna Woda	8,518
26 775	Zimna Woda - Wały	4,577
26 776	Napiwoda – Grzegórzki	4,544
26 777	Nidzica – Bartoszeki	4,480
26 778	Napiwoda – Czarny Piec	16,189
26 779	Zimna Woda – Natać Wielka	5,017
26 780	Rączki – Moczysko	16,928
26 781	Niebork – Łyna	6,993
26 782	Dobrzyń – Wietrzychow	3,284
26 783	Frąknowo - Dobrzyń	2,030
26 784	Frąknowo – Żelazno	7,341
26 785	Witranowo – Bolejny – Łyna	9,490
26 786	Waplewo – Maróz – Żelazno	1,102

26 789	Selwa – Lipowo Kurkowskie – Bolejny	3,020
26 791	Nidzica – Radomin – Orłowo	7,937

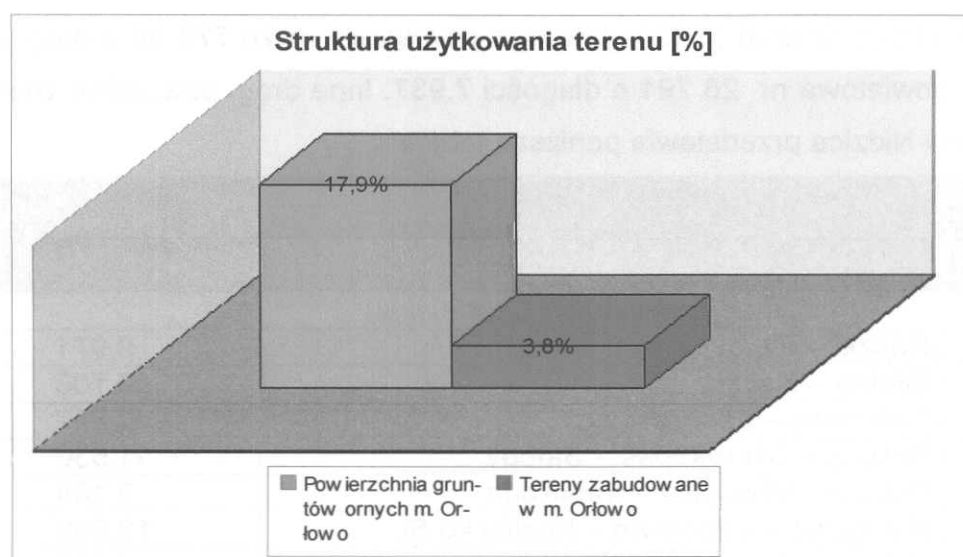
Źródło: „Program Ochrony Środowiska dla Gminy Nidzica”

Telekomunikacja i internet

Według Informacji Telekomunikacji Polskiej S. A. Obszar w Olsztynie istniejąca infrastruktura techniczna zaspokaja bieżący popyt na usługi telekomunikacyjne na obszarze gminy.

2.6 Gospodarka i rolnictwo

Powierzchnia gruntów ornych w Sołectwie Orłowo wynosi 386,8 ha. Pozostałą część stanowią tereny zabudowane – 82,6 ha.



2.7 Kapitał społeczny i ludzki

Na terenie Sołectwa Orłowo funkcjonuje obecnie stowarzyszenie Orłowskie Centrum Aktywności Lokalnej OCAL, liczące 21 członków. Do rejestru stowarzyszeń zostało ono wpisane w 19.01.2009 r. Osoby reprezentujący stowarzyszenie to: Kazimierz Łapa - Prezes, Beata Kacprzycka, Kazimierz Kujawski - Członkowie Zarządu. Orłowskie Centrum Aktywności Lokalnej OCAL ma już na swoim koncie kilkanaście inicjatyw i projektów, które poprawiły jakość życia mieszkańców miejscowości. Swoim zasięgiem obejmuje ono teren Gminy Nidzica.

Cele, jakie postawiło przed sobą stowarzyszenie, to:

- integracja i aktywizacja społeczności wiejskiej,
- podniesienie poziomu życia mieszkańców,
- prowadzenie działalności kulturalnej, promocyjnej oraz oświatowej,
- rozszerzenie oferty turystycznej regionu objętego wsparciem,
- wspieranie dobroczynności, kultury fizycznej i sportu, ochrony dóbr kultury, ochrony środowiska,
- edukacja rozwoju gospodarki,
- upowszechnienie idei integracji europejskiej,
- współpraca z organizacjami administracji publicznej oraz organizacjami pozarządowymi.

Stowarzyszenie jest również członkiem partnerskim Związku Stowarzyszeń Lokalnej Grupy Działania „Brama Mazurskiej Krainy” inicjującego i wspierającego działania na rzecz rozwiązywania lokalnych problemów i spełniania lokalnych potrzeb.

III. Ocena mocnych i słabych stron Sołectwa Orłowo

Analiza SWOT jest jedną z podstawowych metod analizy strategicznej. Technika analityczna SWOT polega na posegregowaniu posiadanej *informacji o danej sprawie* na cztery grupy (cztery kategorie czynników strategicznych):

S (Strengths) – mocne strony
Są to czynniki wewnętrzne pozytywne, czyli wszystko to co stanowi atut, przewagę, zaletę analizowanego obiektu.
W (Weaknesses) – słabe strony
Są to czynniki wewnętrzne negatywne, czyli wszystko to co stanowi słabość, barierę, wadę analizowanego obiektu.
O (Opportunities) – szanse:
Są to czynniki zewnętrzne pozytywne, czyli wszystko to co stwarza dla analizowanego obiektu szansę korzystnej zmiany.
T (Threats) – zagrożenia:
Są to czynniki zewnętrzne negatywne, czyli wszystko to co stwarza dla analizowanego obiektu niebezpieczeństwo zmiany niekorzystnej.

Analiza SWOT polega na zidentyfikowaniu wymienionych czterech grup czynników, opisanie ich wpływu na rozwój organizacji, a także możliwości organizacji osłabiania lub wzmacniania siły ich oddziaływania. Zderzenie ze sobą szans i zagrożeń z mocnymi i słabymi stronami organizacji pozwala na określenie jej pozycji strategicznej, a także może być źródłem ciekawych pomysłów.

Informacja strategiczna, posegregowana według opisanych kryteriów na cztery grupy, jest następnie zapisywana w czterodzielnej macierzy strategicznej, w której lewa połowa zawiera dwie kategorie czynników pozytywnych a prawa - dwie kategorie czynników negatywnych.

Analiza SWOT Sołectwa Orłowo

Mocne strony	Słabe strony
<ul style="list-style-type: none"> • walory krajobrazowo- turystyczne (atrakcyjne środowisko naturalne) • tereny bogate przyrodniczo w runo leśne (jagody, grzyby zioła) • bogactwo zwierząt leśnych (dziki, jelenie, lisy, orzeł bielik, czapla siwa, żuraw, bóbr, żółw błotny) • punkt widokowy w lesie do obserwacji rezerwatu żółwia błotnego • położenie w granicach Rezerwatu Jezioro Orłowo Małe • bliskość Łyny, jeziora Orłowo Duże • położenie miejscowości na terenie Zielonych Płuc Polski, • występowanie obiektów historycznych, przyciągających turystów, • zachowane elementy tradycyjnej architektury, • brak przemysłu degradującego środowisko, • aktywna i otwarta społeczność lokalna. 	<ul style="list-style-type: none"> • wysoki poziom bezrobocia, brak nowych miejsc pracy, • brak inwestorów zewnętrznych, • niedostateczny rozwój turystyki, pomimo istnienia walorów przyrodniczych • niewystarczająca infrastruktura techniczna - brak chodników, istniejące wymagają modernizacji, • słabe zaplecze dla prowadzenia działalności rekreacyjno- sportowej • tereny byłych Państwowych Gospodarstw Rolnych, • słaba komunikacja lokalna.
Szanse	Zagrożenia
<ul style="list-style-type: none"> • Rozwój turystyki – agroturystyki (wydłużenie sezonu turystycznego, 	<ul style="list-style-type: none"> • Polityka gospodarcza i podatkowa państwa,

<p>zagospodarowanie terenów nad jeziorem Orłowo Małe),</p> <ul style="list-style-type: none"> • Rozwój sektora małych i średnich przedsiębiorstw, • Poprawa warunków pracy szkół i placówek kultury oraz rozwój edukacji pozaszkolnej, • Poprawa warunków pracy służby zdrowia • Możliwość skorzystania ze środków z Unii Europejskiej, • Promocja gminy Nidzica • Położenie geograficzne: Warmia–Mazury. 	<ul style="list-style-type: none"> • Brak możliwości finansowych na realizację inwestycji infrastrukturalnych i programów rozwojowych, • Niewłaściwa polityka rolna, • Zbyt wolny rozwój terenów wiejskich, • Wpływ kapitału (finanse, kadra).
---	--

Planowane kierunki rozwoju

DIAGNOZA AKTUALNEJ SYTUACJI		WIZJA STANU DOCELOWEGO	
Co ją wyróżnia?	Malowniczy krajobraz, rzeka, zaplecze instytucji publicznych, grupa przedsiębiorstw prosumaryjnych-usługowych, rezerwat ścisły „Jeziorko Orłowo Małe”	Co ma ją wyróżniać?	rozwinięta oferta agroturystyczna, centrum kulturalne wsi i gminy, grupa ciągle rozwijających się przedsiębiorstw produkcyjno-usługowych
Jakie pełni funkcje?	Mieszkaniowe i gospodarcze	Jakie ma pełnić funkcje?	administracyjne, kulturalne, usługowo – produkcyjne, agroturystyczne, rolnicze mieszkaniowe, turystyczne
Kim są mieszkańcy?	rolnicy, drobni usługodawcy, bezrobotni	Kim mają być mieszkańcy?	wykształceni, aktywni zawodowo i społecznie mieszkańcy różnych grup zawodowych, aktywna młodzież
Co daje utrzymanie?	Rolnictwo, drobna działalność produkcyjno - usługowa	Co ma dać utrzymanie?	praca w sferze produkcyjno – usługowej, we wsi i poza wsią, działalność gospodarcza, turystyka
Jak zorganizowani są mieszkańcy?	Rada Sołecka	W jaki sposób ma być zorganizowana wieś i mieszkańcy?	stowarzyszenia kulturalne i turystyczne, Rada Sołecka
W jaki sposób rozwiązują problemy?	sporadyczne zebrania wiejskie, indywidualne interwencje u władz gminnych	W jaki sposób mają być rozwiązywane problemy?	okresowe spotkania i zebrania wiejskie, spotkania Rady Sołeckiej, spotkania z władzami gminy, zwiększenie przepływu informacji między mieszkańcami
Jaki wygląda nasza wieś?	Historyczny układ przestrzenny tradycyjnej zabudowy zwartej i rozproszonej oraz układ drogowy, układ wewnątrz krajobrazowych terenu i otoczenia typowy dla majątków	Jak ma wyglądać nasza wieś?	utrzymanie historycznego układu przestrzennego zabudowy i układu drogowego, układu wewnątrz krajobrazowych terenu i otoczenia, zmodernizowane oświetlenie ulic,
Jakie są powiązania komunikacyjne?	Trasa Łyna – Koniuszyn, droga Radomin – Orłowo, drogi powiatowe Orłowo – Lipowo Kurkowe nr 26772, Nidzica – Orłowo, trasa autobusu szkolnego	Jakie mają być powiązania komunikacyjne?	Drogi powiatowe Orłowo – Lipowo Kurkowe nr 26772, Nidzica – Orłowo, trasa Łyna – Koniuszyn, trasa autobusu szkolnego, regularne połączenia komunikacyjne, wyremontowana droga Radomin – Orłowo
Co proponujemy dzieciom i młodzieży?	Trasa rowerowa „Szlak Generała Samsonowa”, autobus szkolny	Co zaproponujemy dzieciom i młodzieży?	Trasa rowerowa „Szlak Generała Samsonowa”, „grzybek” dla dzieci oczekujących na autobus szkolny, młodzieży odwiedzających w ramach szlaków rowerowych, świetlica

IV. Opis planowanych zadań inwestycyjnych

Priorytet I. ATRAKCYJNOŚĆ ZAMIESZKANIA I TURYSTYCZNA

Cele:

- PODNIESIENIE STANDARDU ŻYCIA I PRACY NA WSI
- ZASPOKOJENIE POTRZEB SPOŁECZNYCH I KULTURALNYCH MIESZKAŃCÓW
- POPRAWA WYGLĄDU WSI
- INTEGRACJA SPOŁECZNOŚCI WIEJSKIEJ

Zadania:

1. Przebudowa i zmiana sposobu użytkowania budynku przedszkola na świetlicę wiejską w miejscowości Orłowo wraz z jej wyposażeniem.
2. Modernizacja i uzupełnienie oświetlenia ulicznego.
3. Modernizacja placu zabaw.

Priorytet II. INFRASTRUKTURA TECHNICZNA

Cele:

- PODNIESIENIE ATRAKCYJNOŚCI TURYSTYCZNEJ
- WZROST ATRAKCYJNOŚCI INWESTYCYJNEJ
- POPRAWA STANU ŚRODOWISKA NATURALNEGO
- POPRAWA FUNKCJONALNOŚCI MIEJSCOWOŚCI

Zadania:

1. Kształtowanie obszaru przestrzeni publicznej poprzez budowę oświetlenia przy świetlicy wiejskiej.
2. Budowa chodnika przy drodze powiatowej.
3. Zagospodarowanie linii brzegowej jez. Orłowo Duże, urządzenie ogólnodostępnej plaży, budowa miejsc parkingowych.
4. Remont drogi Radomin – Orłowo.



Priorytet III. ROZWÓJ ZASOBÓW LUDZKICH


Cele:

- PODNIESIENIE KWALIFIKACJI I UMIEJĘTNOŚCI MIESZKAŃCÓW
- BUDZENIE DUCHA PRZEDSIĘBIORCZOŚCI
- PROMOCJA SOŁECTWA
- ZACHOWANIE DZIEDZICTWA KULTUROWEGO I TRADYCJI LOKALNYCH

Zadania:

1. Organizacja szkoleń i kursów dla mieszkańców.
2. Organizacja imprez promocyjno-integracyjnych.
3. Zagospodarowanie czasu wolnego dzieci i młodzieży.

<p>Zadanie I.1.</p>	<p>Przebudowa i zmiana sposobu użytkowania budynku przedszkola na świetlicę wiejską w miejscowości Orłowo wraz z jej wyposażeniem.</p>
<p>OPIS STANU ISTNIEJĄCEGO</p>	<p>Świetlica wiejska to obiekt o szczególnym znaczeniu dla zaspokajania potrzeb mieszkańców.</p>  <p>Znajdujący się na terenie miejscowości obiekt jest bardzo słabo wyposażony.</p> 

	 <p>Znajdujące się tam elementy nie wystarczają, aby w pełni zaspokoić potrzeby mieszkańców, dlatego też bardzo ważną inwestycją w miejscowości Orłowo jest przebudowa i zmiana sposobu użytkowania budynku przedszkola na świetlicę wiejską wraz z potrzebnym wyposażeniem.</p>
<p>ZAKRES RZECZOWY ZADANIA</p>	<p>Planuje się wykonanie adaptacji budynku na świetlicę wiejską (z wyjątkiem części południowej budynku – z urządzonym mieszkaniem komunalnym), połączoną z remontem kapitalnym i częściową przebudową budynku.</p> <p>Zakres prac:</p> <ul style="list-style-type: none"> • Adaptacja części pomieszczeń przyziemia dostępnym osobnym wejściem od strony wschodniej budynków na pomieszczenia sanitarne (osobne sanitariaty i natryski dla kobiet i dla mężczyzn). • Adaptacja pozostałych pomieszczeń przyziemia budynku na punkt biblioteczny, czytelnię i świetlicę wiejską wraz z przystosowaniem tej części budynku na potrzeby osób niepełnosprawnych ruchowo poprzez wykonanie podjazdów na taras budynku, podjazdu przy schodach z tarasu po wejścia do świetlicy, wykonanie w.c. i sieni wejściowej o odpowiednich dla osób niepełnosprawnych parametrach i wyposażeniu. • Wykonanie termorenowacji całego budynku poprzez docieplenie

	<p>istniejącego stropodachu oraz ścian zewnętrznych przyziemia, ścian piwnic i ścian fundamentowych, wymianę okien i drzwi zewnętrznych i wykonanie przedsionka izolacyjnego przy wejściu głównym i wyjściu ewakuacyjnym (od strony wschodniej budynku).</p> <ul style="list-style-type: none"> • Wykonanie zadaszenia częściowego tarasu od strony północno-zachodniej budynku. • Wykonanie nowej instalacji centralnego lokalnego ogrzewania wodnego i ciepłej wody użytkowej z kotłem na olej opałowy (zaprojektowano kotłownię i skład oleju opałowego w piwnicy budynku), wentylację grawitacyjną (nawiewno-wywiewną) i wentylację mechaniczną o działaniu okresowym w poszczególnych pomieszczeniach, a także przeprojektowanie wszystkich sanitariatów. <p>W skład wyposażenia wchodzi:</p> <ul style="list-style-type: none"> • stoły 4 - osobowe - 15 szt. • krzesła - 60 szt. • szafka kuchenna dolna 80 cm - 1 szt. • szafka kuchenna dolna 60 cm - 1 szt. • szafka kuchenna górna 80 cm - 2 szt. • szafka kuchenna górna 60 cm - 1 szt. • lodówka - 1 szt.
CEL GŁÓWNY	Podniesienie jakości życia mieszkańców poprzez poprawę infrastruktury społeczno – kulturalnej.
PRZEZNACZENIE	<ul style="list-style-type: none"> ▪ Podniesienie walorów rekreacyjnych i kulturowych wsi. ▪ Zagospodarowanie wolnego czasu dzieci i młodzieży szkolnej dostosowanie miejsca spotkań połączone z zabawą i nauką. ▪ Dostosowanie miejsca integracji miejscowej ludności. ▪ Rozwój intelektualny i fizyczny mieszkańców wsi. ▪ Zaspokojenie oczekiwań dzieci i młodzieży.
BENEFICJENCI OSTATECZNI	<p>- dzieci, młodzież i dorośli z Sołectwa Orłowo i okolicznych miejscowości,</p> <p>- w sezonie turystycznym turyści odwiedzający tę okolicę.</p>
TERMIN REALIZACJI	2010 - 2011
KOSZT ZADANIA	650 677,79 zł (Budżet Gminy i środki Unii Europejskiej)

Zadanie I.2.	Modernizacja i uzupełnienie oświetlenia ulicznego
OPIS STANU ISTNIEJĄCEGO	Sołectwo Orłowo posiada oświetlenie uliczne. Wymaga ono jednak modernizacji oraz uzupełnienia, polegającego na wymianie niesprawnych opraw oświetleniowych na energooszczędne oraz zamontowaniu nowych w miejscach do tej pory nieoświetlonych. Realizacja inwestycji w znaczący sposób przyczyni się do poprawy estetyki miejscowości i podniesie jej atrakcyjność turystyczną oraz w znacznym stopniu wpłynie na bezpieczeństwo jej mieszkańców.
CEL GŁÓWNY	Wzrost atrakcyjności Sołectwa Orłowo poprzez poprawę estetyki wsi.
PRZEZNACZENIE	<ul style="list-style-type: none"> ▪ poprawa dostępności do podstawowych usług dla mieszkańców

	<ul style="list-style-type: none"> ▪ poprawa dostępności miejscowości dla mieszkańców, inwestorów i turystów ▪ poprawa warunków sprzyjających nawiązywaniu kontaktów społecznych, ▪ wzrost standardu życia społeczności lokalnej, ▪ poprawa oświetlenia dróg, sprzyjająca bezpieczeństwu mieszkańców, ▪ poprawa warunków komunikacji na obszarze miejscowości, ▪ podniesienie atrakcyjności miejscowości, ▪ oszczędność energii elektrycznej,
BENEFICJENCI OSTATECZNI	<ul style="list-style-type: none"> - dzieci, młodzież i dorośli z Sołectwa Orłowo i okolicznych miejscowości, - w sezonie turystycznym turyści odwiedzający tę okolicę.
TERMIN REALIZACJI	2010 - 2013
KOSZT ZADANIA	6 000,00 zł (Budżet Gminy i środki Unii Europejskiej)

Zadanie I.3.	Modernizacja placu zabaw
OPIS STANU ISTNIEJĄCEGO	<p>Obecnie na terenie Sołectwa Orłowo jest plac zabaw dla dzieci, ale jest on słabo wyposażony. Młodzi ludzie i dzieci nie mają możliwości korzystania z profesjonalnego sprzętu i infrastruktury sportowej. Powoduje to, iż dzieci mają gorszą kondycję fizyczną, więcej czasu spędzają bez ruchu, co prowadzi do powstawania wad postawy. Doposażenie placu zabaw dla dzieci z pewnością stworzy lepsze warunki do rozwoju prosportowych nawyków wśród młodych ludzi, wpłynie pozytywnie na integrację środowiska lokalnego oraz przyczyni się do zmniejszenia liczby dzieci z wadami postawy. Inwestycja podniesie atrakcyjność turystyczną obszaru.</p>
CEL GŁÓWNY PRZEZNACZENIE	<p>Podniesienie jakości życia mieszkańców poprzez poprawę infrastruktury sportowej oraz wzrost atrakcyjności turystycznej.</p> <ul style="list-style-type: none"> ▪ poprawa dostępności do infrastruktury sportowo-rekreacyjnej ▪ zapewnienie przyjemnego i bezpiecznego spędzania wolnego czasu przez dzieci i młodzież ▪ podniesienie atrakcyjności miejscowości ▪ zaspokojenie oczekiwań dzieci i młodzieży
BENEFICJENCI OSTATECZNI	- dzieci i młodzież z sołectwa Orłowo
TERMIN REALIZACJI	2010 -2013
KOSZT ZADANIA	25 000,00 zł (Budżet Gminy i środki Unii Europejskiej)

Zadanie II.1.	Kształtowanie obszaru przestrzeni publicznej poprzez budowę oświetlenia przy świetlicy wiejskiej
OPIS STANU ISTNIEJĄCEGO	Świetlica wiejska to obiekt o szczególnym znaczeniu dla zaspokajania potrzeb mieszkańców, dlatego ważną inwestycją jest budowa przy niej oświetlenia. Inwestycja wpłynie na bezpieczeństwo, ułatwi przemieszczanie się mieszkańców wsi oraz okolic, jak również zdecydowanie podniesie atrakcyjność miejscowości.
CEL GŁÓWNY	Wzrost atrakcyjności Sołectwa Orłowo poprzez poprawę estetyki wsi.
PRZEZNACZENIE	<ul style="list-style-type: none"> ▪ poprawa dostępności do podstawowych usług dla mieszkańców ▪ poprawa dostępności miejscowości dla mieszkańców, inwestorów i turystów ▪ poprawa warunków sprzyjających nawiązywaniu kontaktów społecznych, ▪ wzrost standardu życia społeczności lokalnej, ▪ poprawa oświetlenia dróg, sprzyjająca bezpieczeństwu mieszkańców, ▪ poprawa warunków komunikacji na obszarze miejscowości, ▪ podniesienie atrakcyjności miejscowości,
BENEFICJENCI OSTATECZNI	<ul style="list-style-type: none"> - dzieci, młodzież i dorośli z Sołectwa Orłowo i okolicznych miejscowości, - w sezonie turystycznym turyści odwiedzający tę okolicę.
TERMIN REALIZACJI	2010
KOSZT ZADANIA	35 000,00 zł (Budżet Gminy i środki Unii Europejskiej)

Zadanie II.2.	Budowa chodnika przy drodze powiatowej
OPIS STANU ISTNIEJĄCEGO	W chwili obecnej chodniki, znajdujące się w miejscowości nie spełniają oczekiwań mieszkańców. Utworzenie chodnika przyczyni się do podniesienia bezpieczeństwa drogowego w miejscowości oraz znacznie zwiększy atrakcyjność zamieszkania i turystyczną obszar sołectwa.
CEL GŁÓWNY	Podniesienie jakości życia mieszkańców poprzez zwiększenie ich bezpieczeństwa.
PRZEZNACZENIE	<ul style="list-style-type: none"> ▪ poprawa dostępności miejscowości dla mieszkańców, inwestorów i turystów ▪ podniesienie atrakcyjności miejscowości ▪ zwiększenie bezpieczeństwa mieszkańców miejscowości i okolic ▪ poprawa dostępności do podstawowych usług dla mieszkańców ▪ poprawa warunków komunikacji na obszarze miejscowości,
BENEFICJENCI OSTATECZNI	<ul style="list-style-type: none"> - mieszkańcy Sołectwa Orłowo oraz okolicznych miejscowości - turyści.

TERMIN REALIZACJI	2010 - 2013
KOSZT ZADANIA	30 000,00 zł (Budżet Gminy i środki Unii Europejskiej)

Zadanie II.3.	Zagospodarowanie linii brzegowej jez. Orłowo Duże, urządzenie ogólnodostępnej plaży, budowa miejsc parkingowych
OPIS STANU ISTNIEJĄCEGO	W chwili obecnej linia brzegowa jez. Orłowo Duże nie spełnia w pełni oczekiwań mieszkańców. Uporządkowanie plaży polegać będzie na uporządkowaniu linii brzegowej jeziora Orłowo Duże, wykonaniu ogrodzeń plaż, wykonaniu dróg dojazdowych i parkingów, dokonaniu zakupów kontenerów śmietnikowych, ekologicznych urządzeń sanitarnych, wykonaniu oznakowań i tablic informacyjnych.
CEL GŁÓWNY	Podniesienie jakości życia mieszkańców oraz wzrost atrakcyjności turystycznej.
PRZEZNACZENIE	<ul style="list-style-type: none"> ▪ poprawa dostępności miejscowości dla mieszkańców, inwestorów i turystów ▪ podniesienie atrakcyjności miejscowości ▪ zwiększenie bezpieczeństwa mieszkańców miejscowości i okolic ▪ poprawa dostępności do podstawowych usług dla mieszkańców ▪ poprawa warunków komunikacji na obszarze miejscowości,
BENEFICJENCI OSTATECZNI	- mieszkańcy Sołectwa Orłowo oraz okolicznych miejscowości - turyści.
TERMIN REALIZACJI	2010 - 2013
KOSZT ZADANIA	50 000,00 zł (Budżet Gminy i środki Unii Europejskiej)

Zadanie II.4.	Remont drogi Radomin - Orłowo
OPIS STANU ISTNIEJĄCEGO	W chwili obecnej sieć dróg w miejscowości nie spełnia oczekiwań mieszkańców – inwestycja ta przyczyni się do podniesienia bezpieczeństwa drogowego w miejscowości oraz znacznie zwiększy atrakcyjność zamieszkania i turystyczną obszar sołectwa.
CEL GŁÓWNY	Podniesienie jakości życia mieszkańców poprzez zwiększenie ich bezpieczeństwa.

PRZEZNACZENIE	<ul style="list-style-type: none"> ▪ poprawa dostępności miejscowości dla mieszkańców, inwestorów i turystów ▪ podniesienie atrakcyjności miejscowości ▪ zwiększenie bezpieczeństwa mieszkańców miejscowości i okolic ▪ poprawa dostępności do podstawowych usług dla mieszkańców ▪ poprawa warunków komunikacji na obszarze miejscowości,
BENEFICJENCI OSTATECZNI	<ul style="list-style-type: none"> - mieszkańcy Sołectwa Orłowo oraz okolicznych miejscowości - turyści.
TERMIN REALIZACJI	2010 - 2013
KOSZT ZADANIA	100 000,00 zł (Budżet Gminy i środki Unii Europejskiej)

Zadania te zostały ujęte w Strategii Rozwoju Gminy Nidzica 2004-2015, wiążą się z celem nadrzędnym postawionym sobie przez Gminę Nidzica określonym jako:

Zrównoważony rozwój gospodarczy gminy z efektywnym wykorzystaniem aktywów oraz minimalizacją czynników negatywnych.

Realizacja celu strategicznego wymaga wyznaczenia głównych obszarów działań, na jakich należy skupić się na przestrzeni najbliższych lat, aby móc osiągnąć zharmonizowany rozwój. Przedstawione poniżej obszary bazują przede wszystkim na szansach gminy, jak również na neutralizowaniu słabych stron:

1. Rozbudowa infrastruktury.
2. Stworzenie warunków do rozwoju turystyki.
3. Rozwój sfery społecznej.
4. Rozwój terenów wiejskich.

Każdemu z obszarów działań przyporządkowane są projekty określone tak, aby ich realizacja przyczyniała się w sposób bezpośredni lub pośredni do poprawy sytuacji w danym obszarze działań.

Zadanie III.1.	Organizacja szkoleń i kursów dla mieszkańców
OPIS STANU ISTNIEJĄCEGO	Rynek pracy wymusza konieczność podnoszenia swoich kwalifikacji zawodowych i niejednokrotnie zmusza do przekwalifikowania. By móc się na nim znaleźć niezbędna jest wiedza, którą mieszkańcy Sołectwa Orłowo mogą zdobyć poprzez uczestnictwo w szkoleniach i kursach organizowanych przez instytucje działające na tym terenie (Orłowskie Centrum Aktywności Lokalnej „OCAL”, UM w Nidzicy, Miejski Ośrodek Pomocy Społecznej w Nidzicy, Nidzicki Ośrodek Kultury, Zespół Obsługi Oświaty, Kultury, Sportu i Turystyki, szkoły).
ZAKRES PRAC	Przeprowadzenie szkoleń dla mieszkańców (szkolenia nieodpłatne, otwarte): <ul style="list-style-type: none"> - kurs przygotowywania tradycyjnych potraw, - kurs komputerowy oraz podstaw obsługi Internetu, - szkolenia rozwijające zdolności manualne (wyszywanie, rękodzielnictwo) - kurs języków obcych
CEL GŁÓWNY	- wzrost kwalifikacji i kompetencji mieszkańców Sołectwa Orłowo
BENEFICJENCI OSTATECZNI	- mieszkańcy gminy Nidzica (w tym mieszkańcy Sołectwa Orłowo).
TERMIN REALIZACJI	- działanie ciągłe (lata 2010 – 2017)
KOSZT ZADANIA	32 000 zł (środki własne gminy, dostępne fundusze UE i krajowe na realizację miękkich projektów)

Zadanie III.2.	Zagospodarowanie czasu wolnego dzieci i młodzieży
OPIS STANU ISTNIEJĄCEGO	Dzieci zamieszkujące teren Sołectwa Orłowo korzystają głównie z zajęć pozaszkolnych organizowanych przez placówki edukacyjne. Działania te pozwalają dzieciom i młodzieży rozwijać własne zainteresowania, zdobywać kolejne umiejętności. Na korzyść takiego stanu wpłynie również wdrożenie planu odnowy miejscowości, w tym: <ul style="list-style-type: none"> - modernizacja placu zabaw.
ZAKRES PRAC	<ul style="list-style-type: none"> - zorganizowane zajęcia edukacyjne dla dzieci i młodzieży w świetlicy wiejskiej, - zorganizowane zajęcia sportowo-rekreacyjne na placu zabaw (pod okiem instruktora).
CEL GŁÓWNY	- rozwijanie zainteresowań i umiejętności dzieci i młodzieży poprzez zwiększenie oferty zajęć pozalekcyjnych

BENEFICJENCI OSTATECZNI	- dzieci i młodzież z Sołectwa Orłowo i okolicznych miejscowości.
TERMIN REALIZACJI	- działanie ciągłe (lata 2010 – 2017)
KOSZT ZADANIA	24 000 zł (środki własne gminy, dostępne fundusze UE i krajowe na realizację miękkich projektów)

Zadanie III.3.	Organizacja imprez promocyjno – integracyjnych
OPIS STANU ISTNIEJĄCEGO	W sołectwie odbywają się imprezy plenerowe. Ich zakres jest jednak ograniczony. Zagospodarowanie linii brzegowej jez. Orłowo Duże, modernizacja placu zabaw pozwoli na zrealizowanie szeregu inicjatyw, w tym również imprez integrujących i aktywizujących społeczność lokalną.
ZAKRES PRAC	Planowane coroczne imprezy w sołectwie: <ul style="list-style-type: none"> - powitanie wiosny, - letni piknik rodzinny, - Sylwester, - Dzień Dziecka,
CEL GŁÓWNY	- promocja sołectwa Orłowo oraz integracja jego mieszkańców
BENEFICJENCI OSTATECZNI	- mieszkańcy Sołectwa Orłowo i okolicznych miejscowości, w tym dorośli, młodzież i dzieci, - turyści i odwiedzający Sołectwo Orłowo.
TERMIN REALIZACJI	- działanie ciągłe (lata 2010 - 2017)
KOSZT ZADANIA	80 000 zł (środki własne gminy, dostępne fundusze UE i krajowe na realizację miękkich projektów)

V. Harmonogram wdrażania planu wraz z kosztorysem

Zadanie		Czas realizacji/ koszt w zł									
		2010	2011	2012	2013	2014	2015	2016	2017		
PRIORYTET I ATRAKCYJNOŚĆ ZAMIESZKANIA I TURYSTYCZNA											
1	Przebudowa i zmiana sposobu użytkowania budynku przedszkola na świetlicę wiejską w miejscowości Orłowo wraz z jej wyposażeniem.	650 677,79									
2	Modernizacja i uzupełnienie oświetlenia ulicznego	6 000,00									
3	Modernizacja placu zabaw	25 000,00									
PRIORYTET II INFRASTRUKTURA TECHNICZNA											
1	Kształtowanie obszaru przestrzeni publicznej poprzez budowę oświetlenia przy świetlicy wiejskiej.	35 000,00									
2	Budowa chodnika przy drodze powiatowej	30 000,00									
3	Zagospodarowanie linii brzegowej jez. Orłowo Duże, urządzenie ogólnodostępnej plaży, budowa miejsc parkingowych	50 000,00									
4	Remont drogi Radomin - Orłowo	100 000,00									
PRIORYTET III ROZWÓJ ZASOBÓW LUDZKICH											
1	Organizacja szkoleń i kursów dla mieszkańców	4 000,00	4 000,00	4 000,00	4 000,00	4 000,00	4 000,00	4 000,00	4 000,00	4 000,00	4 000,00
2	Zagospodarowanie czasu wolnego dzieci i młodzieży	3 000,00	3 000,00	3 000,00	3 000,00	3 000,00	3 000,00	3 000,00	3 000,00	3 000,00	3 000,00
3	Organizacja imprez promocyjno – integracyjnych	10 000,00	10 000,00	10 000,00	10 000,00	10 000,00	10 000,00	10 000,00	10 000,00	10 000,00	10 000,00

VI. Zarządzanie i koordynacja

Zarządzaniem i koordynacją zadań zajmować się będą sołtysi poszczególnych sołectw, wybrani przez demokratyczne wybory odbywające się na zebraniach wiejskich.

Sołectwo	Skład Rady Sołeckiej	Przewodniczący	Sołtys
Orłowo	Marek Skonieczek Ewa Kujawska	Teresa Wojtczak	Kazimierz Kujawski

Plan Odnowy Miejscowości sołectwa Orłowo został opracowany na zlecenie:

Burmistrz Nidzicy

Plac Wolności 1

13-100 Nidzica

Koordynacja merytoryczna:

Joanna Krystkiewicz - Hablutzel – Inspektor Urzędu Miejskiego w Nidzicy.

PRZEWODNICZĄCA
RADY MIEJSKIEJ
Stanisław Malinowski