

UCHWAŁA NR XLVIII/550/2010

RADY MIEJSKIEJ W NIDZICY

z dnia 25 lutego 2010 r.

w sprawie: przyjęcia Gminnej Strategii Rozwiązywania Problemów Społecznych na lata 2010-2013

Na podstawie art. 18 ust. 2 pkt 15 ustawy z dnia 8 marca 1990 roku o samorządzie gminnym (t.j. Dz. U. z 2001 r., Nr 142, poz. 1591, Dz. U. Nr 23, poz. 220, Nr 62, poz. 558, Nr 113, poz. 984, Nr 153, poz. 1271, Nr 214, poz. 1806 z 2002 r.; Dz. U. Nr 80, poz. 717, Nr 162, poz. 1568 z 2003 r.; Dz. U. Nr 102, poz. 1055, Nr 116, poz. 1203 z 2004 r.; Dz. U. Nr 172 poz. 1441, Nr 175 poz. 1457 z 2005 r.; Dz. U. Nr 17 poz. 128, Nr 181 poz. 1337 z 2006.; Dz. U. Nr 48 poz. 327, Dz. U. Nr 138 poz. 974, Dz. U. 173 poz. 1218 z 2007 r.; Dz. U. Nr 180 poz. 1111, Dz. U. Nr 223 poz. 1458 z 2008 r.; Dz. U. Nr 52 poz. 420, Dz. U. Nr 157 poz. 1241 z 2009r.) oraz art. 17 ust. 1 pkt. 1 ustawy z dnia 12 marca 2004 r. o pomocy społecznej (t.j. Dz. U. z 2009 r., Nr 175, poz. 1362 Dz. U. Nr 202, poz.1551., Dz. U. Nr 219, poz. 1706 , Dz. U. Nr 221, poz.1738) Rada Miejska w Nidzicy uchwała, co następuje:

§ 1. Przyjmuje Gminną Strategię Rozwiązywania Problemów Społecznych na lata 2010-2013 stanowiącą załącznik Nr 1 do Uchwały.

§ 2. Wykonanie Uchwały powierza się Burmistrzowi Nidzicy.

§ 3. Uchwała wchodzi w życie z dniem podjęcia i podlega ogłoszeniu w sposób zwyczajowo przyjęty.

§ 4. Traci moc Uchwała Nr XXXIII/350/05 Rady Miejskiej w Nidzicy z dnia 31 marca 2005 r. w sprawie: przyjęcia Gminnej Strategii Rozwiązywania Problemów Społecznych na lata 2005- 2013.

Przewodniczący Rady Miejskiej

Stanisław Pałiński



KAPITAŁ LUDZKI
NARODOWA STRATEGIA SPÓJNOŚCI



UNIA EUROPEJSKA
EUROPEJSKI
FUNDUSZ SPOŁECZNY



GMINNA STRATEGIA ROZWIĄZYWANIA PROBLEMÓW SPOŁECZNYCH GMINY NIDZICA NA LATA 2010-2013



Projekt „Wsparcie rozwoju polityki społecznej w Gminie Nidzica” współfinansowany jest ze środków Europejskiego Funduszu Społecznego w ramach Programu Operacyjnego Kapitał Ludzki 2007-2013, Priorytet VII Promocja integracji społecznej, Działanie 7.2 Przeciwdziałanie wykluczeniu i wzmocnienie sektora ekonomii społecznej, Poddziałanie 7.2.1 Aktywizacja zawodowa i społeczna osób zagrożonych wykluczeniem społecznym.

Realizator: Miejski Ośrodek Pomocy Społecznej w Nidzicy

Ul. Kolejowa 5, 13-100 Nidzica

Tel. 089 625 29 14, e-mail: mops@nidzica.pl

<http://nidzica-mops.bip-wm.pl>

PUBLIKACJA JEST DYSTRYBUOWANA BEZPŁATNIE

Spis treści

Wstęp.....	3
1. Prace nad Strategią Rozwiązywania Problemów Społecznych Gminy Nidzica	5
2. Podstawy prawne	8
3. Zgodność z innymi dokumentami planistycznymi.....	9
4. Charakterystyka Gminy Nidzica	12
4.1 Położenie, powierzchnia, ludność	12
4.2 Charakterystyka rynku pracy	18
4.3 Otoczenie gospodarcze.....	21
5. Pomoc Społeczna w Gminie Nidzica	22
5.1 Infrastruktura socjalna pomocy społecznej w Gminie Nidzica.....	22
5.2 Pomoc społeczna – rodzaje świadczeń i powody udzielania pomocy	24
5.3 Struktura organizacyjna MOPS.....	29
5.4 Świetlice znajdujące się w strukturach MOPS.....	32
5.5 Osoby niepełnosprawne w Gminie Nidzica	34
5.6. Osoby starsze w Gminie Nidzica	37
5.7 Zjawisko bezdomności w gminie Nidzica	41
5.8 Problematyka uzależnień w Gminie Nidzica	42
6. Sytuacja rodzin w Gminie Nidzica.....	46
7. Dostępność do opieki zdrowotnej w Gminie Nidzica.....	51
8. Oświata w Gminie Nidzica	55
8.1 Ewidencja szkół.....	55
8.2 Oferta zajęć pozalekcyjnych	56
8.3 Działalność kulturalna.....	57
9. Organizacje pozarządowe	59
10. Analiza SWOT	61
11. Misja.....	63
12. Cele strategiczne, cele operacyjne i działania	64
CEL STRATEGICZNY I.....	64
Ograniczenie zjawiska bezrobocia.....	64
CEL STRATEGICZNY II	71
Integracja ze społecznością środowisk wykluczonych i zagrożonych wykluczeniem społecznym.....	71
CEL STRATEGICZNY III	85
Wzmocnienie systemu działającego na rzecz prawidłowego funkcjonowania rodzin.....	85
CEL STRATEGICZNY IV	89
Usprawnienie systemu pomocy społecznej.....	89
13. Finansowanie działań	93
14. Monitoring Strategii	94

Wstęp

Ustawa z dnia 12 marca 2004 roku o pomocy społecznej (tekst jednolity z 2009 r., Dz. U. Nr 175, poz. 1362 z póź. zm.) mówi, że do zadań własnych gminy o charakterze obowiązkowym należy opracowanie i realizacja Strategii Rozwiązywania Problemów Społecznych, ze szczególnym uwzględnieniem programów pomocy społecznej, profilaktyki i rozwiązywania problemów alkoholowych i innych, których celem jest integracja osób i rodzin z grup szczególnego ryzyka.

Niniejsza strategia powstała w ramach projektu konkursowego „Wsparcie rozwoju polityki społecznej w Gminie Nidzica” realizowanego przez Miejski Ośrodek Pomocy Społecznej w Nidzicy. Projekt współfinansowany jest ze środków Europejskiego Funduszu Społecznego w ramach Programu Operacyjnego Kapitał Ludzki 2007-2013 Priorytet VII Promocja integracji społecznej, Działanie 7.2 Przeciwdziałanie wykluczeniu i wzmocnienie sektora ekonomii społecznej, Poddziałanie 7.2.1 Aktywizacja zawodowa i społeczna osób zagrożonych wykluczeniem społecznym.

Strategia powstała z potrzeby weryfikacji i aktualizacji dokumentu Strategii opracowanego w 2005 roku. Doświadczenia z wdrażania funduszy unijnych wymogły dopasowanie zapisów dokumentu do obecnej sytuacji.

W celu przygotowania dokumentu odpowiadającego realnej sytuacji społecznej i potrzebom sektora pomocy oraz integracji społecznej gminy Nidzica w roku 2009 przeprowadzono badania potrzeb społecznych mieszkańców gminy. W oparciu o diagnozę społeczną, uzyskane informacje i zgromadzone materiały Miejski Ośrodek Pomocy Społecznej w Nidzicy i Fundacja Rozwoju Demokracji Lokalnej przy udziale przedstawicieli podmiotów pomocy i integracji społecznej opracowali Gminną Strategię Rozwiązywania Problemów Społecznych Gminy Nidzica na lata 2010-2013.

Proces aktualizacji dokumentu Strategii oparto na następujących założeniach:

1. Zachowania ciągłości procesu planowania strategicznego:
 - ocena zadań zrealizowanych,
 - analiza barier w realizacji strategii,
 - identyfikacja nowych zadań strategicznych.
2. Aktywizacji i kontynuacji współpracy środowisk lokalnych gminy – spełnienie zasady partnerstwa w procesie planowania rozwoju lokalnego.

Prace nad aktualizacją Strategii rozpoczęto w lipcu 2009 r. Koordynowali ją przedstawiciele Miejskiego Ośrodka Pomocy Społecznej wspólnie z Fundacją Rozwoju Demokracji Lokalnej Ośrodek Samorządu Lokalnego w Olsztynie.

Strategia Rozwiązywania Problemów Społecznych stanowi podstawę do realizacji działań umożliwiających szybką i skuteczną pomoc w rozwiązywaniu problemów społecznych. Przyczyni się do podniesienia świadomości mieszkańców gminy na temat przyczyn i skutków powstawania oraz możliwości przeciwdziałania negatywnym zjawiskom społecznym.

Dokument zawiera cele strategiczne, operacyjne, działania, harmonogram, wskaźniki umożliwiające realizację strategii oraz diagnozę w zakresie polityki społecznej.

Planowanie działań w perspektywie lat 2010-2013 umożliwi kompleksowe działania na rzecz pomocy i integracji społecznej z wykorzystaniem dostępnych zewnętrznych źródeł finansowania.

Miejski Ośrodek Pomocy Społecznej i Fundacja Rozwoju Demokracji Lokalnej serdecznie dziękują wszystkim osobom biorącym udział w warsztatach strategicznych za poświęcony czas i wysiłek merytoryczny, które pozwoliły na opracowanie dokumentu Strategii zgodnego z rzeczywistymi potrzebami mieszkańców gminy Nidzica.

1. Prace nad Strategią Rozwiązywania Problemów Społecznych Gminy Nidzica

Przyjęta metodyka opracowania Strategii Rozwiązywania Problemów Społecznych Gminy Nidzica została oparta na partnersko - eksperckim modelu budowy planów strategicznych, w pełni oddającym oczekiwania krajowych oraz unijnych instytucji wspomagających rozwój lokalny w Polsce.

Aby osiągnąć cele strategii, niezbędne jest uwzględnienie następujących zasad:

- **Solidarności** - tworzenie w gminie wspólnoty zdolnej do generowania procesów samopomocowych;
- **Pomocniczości** - tworzenie w organizacjach wyższego szczebla służebnych systemów wsparcia dla osób i rodzin;
- **Dobra Wspólne** - tworzenie w gminie wszelkich warunków pozwalających jej mieszkańcom na pełny rozwój.

W trakcie procesu gromadzenia danych, niezbędnych do analizy sytuacji obecnej na terenie gminy, przeprowadzono 6 warsztatów i spotkań strategicznych, na których szczegółowo omawiano problemy, cele i działania Strategii.

I. Spotkanie otwierające – 21 październik 2009 r.

Cel spotkania:

- Prezentacja zakresu prac warsztatowych;
- Omówienie metodologii procesu budowania Strategii metodą partnerską;
- Omówienie efektów analizy zapisów Strategii;
- Określenie stopnia wykonania dotychczasowej Strategii;
- Określenie głównych obszarów problemowych.

II. Warsztat strategiczny – 19 listopad 2009 r.

Cel spotkania:

- Analiza obszaru problemowego „Wsparcie rodziny”;
- Weryfikacja celów operacyjnych i zadań określonych w Strategii;
- Określenie działań możliwych do realizacji w tym obszarze problemowym.

III. Warsztat strategiczny – 20 listopad 2009 r.

Cel spotkania:

- Analiza obszaru problemowego „Marginalizacja grup społecznych i edukacja zdrowotna”;

- Weryfikacja celów operacyjnych i zadań określonych w Strategii;
- Określenie działań możliwych do realizacji w tym obszarze problemowym.

IV. Warsztat strategiczny – 01 grudzień 2009 r.

Cel spotkania:

- Analiza obszaru problemowego „Bezrobocie”;
- Weryfikacja celów operacyjnych i zadań określonych w Strategii;
- Określenie działań możliwych do realizacji w tym obszarze problemowym.

V. Warsztat strategiczny – 02 grudzień 2009 r.

Cel spotkania:

- Analiza obszaru problemowego „Kształtowanie świadomości w sferze pomocy społecznej”;
- Weryfikacja celów operacyjnych i zadań określonych w Strategii;
- Określenie działań możliwych do realizacji w tym obszarze problemowym.

VI. Spotkanie podsumowujące – 14 grudzień 2009 r.

Cel spotkania:

- prezentacja wyników warsztatów strategicznych;
- analiza wypracowanych celów operacyjnych;
- analiza proponowanych działań.

Poniższa tabela przedstawia zestawienie osób obecnych na warsztatach i zaangażowanych w opracowanie Strategii:

Tabela nr 1. Wykaz osób obecnych na warsztatach i zaangażowanych w prace nad strategią.

L.p.	Imię i Nazwisko	Reprezentowana instytucja
1.	Adamus Maria	MOPS Nidzica
2.	Arcyz Andrzej	Dyrektor ZS Nr 1 w Nidzicy
3.	Bandurska Aneta	MOPS Nidzica
4.	Bergolc Urszula	PCPR w Nidzicy
5.	Boniewska Katarzyna	FRDL Olsztyn
6.	Borowska Alicja	MOPS Nidzica
7.	Breńska Bożena	Dyrektor SOSW w Nidzicy
8.	Bruzda Marzena	Kierownik Zespołu Kuratorskiej Służby Sądowej w Nidzicy
9.	Brzozowski Lech	Z-ca Starosty Nidzickiego
10.	Chmielewska Małgorzata	OR-EW przy PSOOU w Nidzicy
11.	Dorozińska Dorota	Z-ca Dyrektora ZS Nr 2 w Nidzicy
12.	Drzewiecka Małgorzata	Sąd Rejonowy w Nidzicy
13.	Ekiert Ludwik	Starosta Nidzicki
14.	Gawryś Danuta	MOPS Nidzica

15.	Gałka Ewa	Prezes PSROUU w Nidzicy
16.	Jakubowski Dawid	Komenda Pow. Policji w Nidzicy
17.	Jarkowska Czesława	Kierownik Caritas Nidzica
18.	Kamińska Danuta	Dyrektor MOPS w Nidzicy
19.	Karwowska Bożena	Sołtys wsi Bolejny
20.	Kowalik Agnieszka	MOPS Nidzica
21.	Krasnowska Ewa	Sąd Rejonowy w Nidzicy
22.	Krystkiewicz-Hablutzel Joanna	Urząd Miejski w Nidzicy
23.	Łapa Krystyna	Stowarzyszenie "OCAL" Orłowo
24.	Malanowski Franciszek	Sołtys wsi Piotrowice
25.	Malinowska Hanna	PUP w Nidzicy
26.	Nasiadka Beata	Z-ca Burmistrza Nidzicy
27.	Nowogórska Aleksandra	Dyrektor PUP w Nidzicy
28.	Okraska Anna	MOPS Nidzica
29.	Otulak Teresa	ZOZ w Nidzicy
30.	Paliński Stanisław	Przewodniczący RM w Nidzicy
31.	Popławska Janina	MOPS Nidzica
32.	Potapiuk Alfred	Z-ca Przewodniczącego Rady Miejskiej w Nidzicy
33.	Racka Barbara	Przewodnicząca PZERI koło w Nidzicy
34.	Rudziński Tomasz	Kierownik Rewiru Dzielnicowych Komenda Pow. Policji w Nidzicy
35.	Sawicka Małgorzata	Dyrektor ZOOKSiT w Nidzicy
36.	Sokołowa Zofia	Wychowawca Świetlicy w Zagrzewie
37.	Stępień Magdalena	Kierownik ŚDS PSROUU w Nidzicy
38.	Szatkowski Zygmunt	Urząd Miejski w Nidzicy
39.	Szczepkowska Edyta	MOPS Nidzica
40.	Szypulski Dariusz	Burmistrz Nidzicy
41.	Tarasiuk Paweł	Sołtys wsi Grzegórzki
42.	Węgieńska Jadwiga	Kierownik DPS MOPS Nidzica
43.	Wiśniewska Jolanta	Zespół Szkół Nr 2 w Nidzicy
44.	Wojciech Stępień	Komenda Pow. Policji w Nidzicy
45.	Zabiełło Barbara	Kierownik PCPR w Nidzicy
46.	Zacharek Jadwiga	Z-ca Dyrektora MOPS w Nidzicy
47.	Żeszko Jan	Dyrektor Poradni Psychologiczno – Pedagogicznej w Nidzicy

Źródło: Opracowanie własne.

Cele i działania zawarte w zaktualizowanej Strategii Rozwiązywania Problemów Społecznych, zostały opracowane z wykorzystaniem wyników badań, które przeprowadzono w okresie od lipca do końca listopada 2009 roku.

Diagnoza problemów społecznych znajduje się w Raporcie z badań potrzeb społecznych w gminie Nidzica, który jest dostępny w Miejskim Ośrodku Pomocy Społecznej w Nidzicy.

2. Podstawy prawne

Strategia Rozwiązywania Problemów Społecznych Gminy Nidzica zgodna jest z obowiązującymi przepisami prawa, w szczególności z:

- Ustawa z dnia 12 marca 2004 o pomocy społecznej (tekst jednolity z 2009 r. Dz. U. z Nr 175, poz. 1362 z późn. zm.).
- Ustawa z dnia 29 lipca 2005 r. o przeciwdziałaniu narkomanii (Dz. U. z 2005 r. Nr 179, poz. 1485 z późn. zm.).
- Ustawa z dnia 26 października 1982 r. o wychowaniu w trzeźwości i przeciwdziałaniu alkoholizmowi (tekst jednolity z dnia 28 marca 2007 r. Dz. U. Nr 70, poz. 473 z późn. zm.)
- Ustawa z dnia 27 sierpnia 1997 r. o rehabilitacji zawodowej i społecznej oraz zatrudnianiu osób niepełnosprawnych (tekst jednolity z 2008 r. Dz. U. Nr 14, poz. 92 z późn. zm.)
- Ustawa z dnia 13 czerwca 2003 r. o zatrudnieniu socjalnym (Dz. U. Nr 122, poz. 1143 z późn. zm.)
- Ustawa z dnia 20 kwietnia 2004 r. o promocji zatrudnienia i instytucjach rynku pracy (tekst jednolity z 2008 r. Dz. U. Nr 69, poz. 415 z późn. zm.)
- Ustawa z dnia 24 kwietnia 2003 r. o działalności pożytku publicznego i o wolontariacie (Dz. U. Nr 96, poz. 873 z późn. zm.)
- Ustawa z dnia 29 lipca 2005 r. o przeciwdziałaniu przemocy w rodzinie (Dz. U. Nr 180, poz. 1493)
- Ustawa z dnia 28 listopada 2003 r. o świadczeniach rodzinnych (tekst jednolity z 2006 r. Dz. U. Nr 139, poz. 992 z późn. zm.)
- Ustawa o ochronie zdrowia psychicznego (Dz. U. z 1994r. Nr 111, poz 535, z późn. zm.)

Oprócz wspomnianych aktów prawnych przy realizacji strategii może zachodzić potrzeba odwołania się również do ustaw i aktów wykonawczych z zakresu m.in. ochrony zdrowia, oświaty i edukacji publicznej.

3. Zgodność z innymi dokumentami planistycznymi

Na szczeblu krajowym podstawowym dokumentem planistycznym jest przyjęta we wrześniu 2005 r. „Strategia Polityki Społecznej na lata 2007 – 2013”. Dokument ten, towarzyszący realizacji Narodowego Planu Rozwoju na lata 2007 – 2013 określa cel nadrzędny Strategii Polityki Społecznej jakim jest zbudowanie zintegrowanego systemu polityki państwa prowadzącego do ułatwienia wszystkim obywatelom równego dostępu do praw społecznych, poprawy warunków powstawania i funkcjonowania rodzin oraz wsparcia grup i osób zagrożonych wykluczeniem społecznym przy zapewnieniu demokratycznego współuczestnictwa obywateli.

Strategia polityki społecznej formułuje 7 priorytetów i kierunków polityki społecznej rządu. Są to:

1. Poprawa warunków powstawania i funkcjonowania rodzin. Wsparcie rodzin w wychowaniu i edukacji dzieci;
2. Wdrożenie aktywnej polityki społecznej;
3. Kompleksowa rehabilitacja i aktywizacja osób niepełnosprawnych;
4. Tworzenie warunków sprzyjających integracji w starzejącym się społeczeństwie;
5. Aktywizacja i mobilizacja partnerów lokalnych;
6. Partnerstwo publiczno – społeczne podstawą rozwoju usług społecznych;
7. Integracja społeczna i zawodowa imigrantów.

Efektom realizacji strategii ma być zapobieganie wykluczeniu społecznemu, zwiększenie potencjału rozwoju, rozwój społeczeństwa obywatelskiego. Strategia ma tworzyć więzi społeczne na poziomie lokalnym, mobilizować aktywność społeczną (także na rynku pracy), wpływać na poprawę jakości życia.

Głównym dokumentem wyznaczającym kierunki rozwoju polityki społecznej województwa warmińsko-mazurskiego jest Strategia Polityki Społecznej Województwa Warmińsko-Mazurskiego do 2015 roku. Głównym celem jest: „Pomoc społeczna jako sprawny i skuteczny element systemu wsparcia społecznego mieszkańców Warmii i Mazur”.

Misja strategii „Pomoc społeczna sprawny i skutecznym elementem systemu wsparcia społecznego mieszkańców Gminy Nidzica” wymaga realizacji podstawowych

założeń strategicznych, dotyczących sfery pomocy społecznej regionu, w tym przede wszystkim:

1. Wypracowania stabilnych podstaw i zasad współpracy administracji publicznej (rządowej i samorządowej) z partnerami społecznymi i innymi podmiotami lokalnego życia publicznego.
2. Opracowania lokalnych i wojewódzkich programów rozwiązywania najistotniejszych kwestii i problemów społecznych regionu, przy szerokim udziale partnerów społecznych.
3. Zmian ustawowych w zakresie pomocy społecznej, między innymi w celu zmniejszania rozbieżności między zadaniami wynikającymi z ustawy o pomocy społecznej a finansowymi możliwościami ich realizacji.
4. Podnoszenia społecznej i zawodowej aktywności mieszkańców Warmii i Mazur.
5. Zaspokajania potrzeb socjalnych wszystkich mieszkańców regionu, ze szczególnym uwzględnieniem grup społecznych narażonych na zjawiska marginalizacji.
6. Kształtowania postaw tolerancji i zrozumienia wobec sytuacji marginalizowanych grup społecznych.
7. Zmian w mentalności mieszkańców Warmii i Mazur co do roli i zadań pomocy społecznej i kształtowania świadomości w tej sferze.

Praktyczna realizacja założeń strategicznych wymaga stworzenia silnych podstaw takiego systemu, wzmocnienia sieci wzajemnej współpracy wszystkich jednostek pomocy społecznej oraz partnerów społecznych, a także włączenia się innych podmiotów lokalnego życia publicznego regionu w budowanie i wzmacnianie systemu wsparcia społecznego jego mieszkańców.

W powiecie nidzickim funkcjonuje Strategia Rozwiązywania Problemów Społecznych w Powiecie Nidzickim. Określone są w niej następujące obszary problemowe:

- I. Pomoc osobom i rodzinom dotkniętym bezrobociem.
- II. Wspieranie osób niepełnosprawnych, starych, chorych i ich rodzin.
- III. Opieka nad dzieckiem i rodziną.
- IV. Zapobieganie marginalizacji grup społecznych.
- V. Wykorzystanie potencjału partnerów społecznych.

Wyżej wymienione obszary problemowe są zbieżne z problemami określonymi w trakcie prac nad strategią na poziomie gminnym. Działania określone w strategii gminnej są adekwatne do działań określonych dla powiatu. Dzięki realizacji strategii gminnej realizowane będą jednocześnie działania określone dla całego powiatu. Obydwie strategie nie są możliwe do zrealizowania bez współpracy pomiędzy instytucjami pomocy i integracji społecznej działającymi na terenie Gminy i Powiatu.

*Ocena dotychczas zrealizowanych zadań zgodnie z obowiązującą od 2005 roku Gminną
Strategią Rozwiązywania Problemów Społecznych.*

Miejski Ośrodek Pomocy Społecznej w Nidzicy uściślił współpracę z Powiatowym Urzędem Pracy w Nidzicy podpisując umowę partnerską. Od kilku lat świadczeniobiorcy pomocy społecznej mają możliwość podjęcia robót publicznych oraz prac społecznie - użytecznych i prac interwencyjnych. Od 2008 roku MOPS realizuje projekty systemowe „Aktywizacja osób bezrobotnych z terenu Gminy Nidzica” w ramach których podpisano łącznie 133 kontrakty socjalne a 26 osób uczestniczyło w Programie Aktywności Lokalnej pt. „Od pomocy do samopomocy”. W 2005 roku utworzono Klub Integracji Społecznej. Miejski Ośrodek Pomocy Społecznej przeprowadził szereg szkoleń z zakresu pracy z rodziną np. „Szkoła dla rodziców i wychowawców”, „Przemocy wobec dzieci STOP”, „Świelice.pl”.

Również pracownicy MOPS w Nidzicy uczestniczyli w szkoleniach podwyższających ich kwalifikacje zawodowe oraz efektywność i skuteczność pracy. Utworzono placówki wsparcia np. Przytulisko dla osób bezdomnych, Środowiskowy Dom Samopomocy.

W ramach działań prowadzonych na rzecz dzieci i młodzieży podejmowane są różnego rodzaju przedsięwzięcia. Prowadzone są świetlice, realizowane działania profilaktyczne. Dobrym przykładem jest realizowany obecnie przez MOPS projekt konkursowy współfinansowany przez Europejski Fundusz Społeczny „Młodzież na start” adresowany do młodzieży zagrożonej wykluczeniem społecznym z terenów byłych PGRów, z miejscowości Załuski i Rozdroże mający na celu podwyższenie kompetencji zawodowych i społecznych uczestników. Na szczególną uwagę zasługują również inicjatywy społeczności lokalnej, które przyczyniły się do utworzenia Stowarzyszeń w miejscowościach: Orłowo, Jabłonka, Grzegórzki, Kamionka, Brzeźno Łyńskie.

Przeszkodą w realizacji zadań w/w strategii była duża ilość zadań zleczanych do realizacji gminie w zakresie pomocy społecznej. Ograniczona ilość środków finansowych uniemożliwiła realizację zadań z zakresu likwidacji niektórych barier architektonicznych. Nie udało się w pełni utworzyć sieci poradnictwa specjalistycznego. Utworzono natomiast

pojedyncze, bezpłatne punkty poradnictwa prawnego i psychologicznego, które jednak nie zostały w pełni wykorzystane przez mieszkańców gminy ze względu na niedoinformowanie oraz niską świadomość społeczną np. negatywne konotacje określenia „psycholog”: utożsamianie osób korzystających z pomocy psychologa z chorymi psychicznie, lęk przed negatywną oceną społeczną i wstyd.

W swoich zapisach Gminna Strategia Rozwiązywania Problemów Społecznych Gminy Nidzica jest komplementarna ze strategiami gmin ościennych. W strategiach gmin Janowo, Janowiec Kościelny, Kozłowo, jako główne problemy społeczne podkreślono m.in. wykluczenie społeczne mieszkańców, nieprawidłowo funkcjonujące rodziny, długotrwałe bezrobocie. Analogiczne problemy zostały wskazane podczas warsztatów strategicznych w Gminie Nidzica. Działania określone w niniejszej strategii są zbieżne z działaniami proponowanymi w strategiach gmin ościennych. Skoordynowane działania, uwzględniające specyfikę każdej z gmin, mogą pozytywnie wpłynąć na poprawę sytuacji mieszkańców.

4. Charakterystyka Gminy Nidzica

4.1 Położenie, powierzchnia, ludność

Gmina Nidzica położona jest w południowej części województwa warmińsko – mazurskiego, na pograniczu z województwem mazowieckim, w powiecie nidzickim, w odległości około 60 kilometrów na południe od Olsztyna – stolicy województwa. Sąsiaduje ona z następującymi gminami:

- Olsztynek
- Kozłowo
- Janowiec Kościelny
- Janowo
- Jedwabno

Rysunek 1. Położenie Gminy Nidzica



źródło: Urząd Miejski

Położenie gminy Nidzica na terenie powiatu nidzickiego przedstawia rysunek nr 2.

Rysunek 2. Powiat nidzicki



Mapa administracyjna © IMAGIS 2003

Źródło http://bip.warmia.mazury.pl/powiat_nidzicki

Na 378,9 km. kw. powierzchni znajduje się 58 miejscowości zgrupowanych w 33 sołectwach.

Nidzica, zwana bramą wjazdową na Warmię i Mazury prawa miejskie otrzymała w 1381 roku, jest siedzibą władz samorządowych gminy i powiatu. Miasto posiada dogodne połączenia komunikacyjne :

- trasy samochodowe: WARSZAWA- GDAŃSK, DZIAŁDOWO- SZCZYTNO, NOWE MIASTO – WIELBARK,
- zelektryfikowaną linię kolejową Warszawa – Olsztyn.

Poniższa tabela przedstawia charakterystykę zamieszkania na terenie gminy Nidzica:

Tabela nr 2. Osoby zameldowane w miejscowościach w Gminie Nidzica (stan na 31.12.2009).

Miejscowość	Liczba mieszkańców
Bartoszki	134
Bolejny	130
Borowy Młyn	17
Brzeźno Łyńskie	21
Bujaki	31
Dobrzyń	124
Frąknowo	150
Grzegórzki	148
Jabłonka	149
Kamionka	58
Kanigowo	253
Kolonia Bartoszki	8
Kolonia Waszulki	13
Koniuszyn	22
Likusy	19
Litwinki	175
Łyna	234
Łyński Młyn	6
Łysakowo	212
Magdaleniec	112
Moczysko	23
Mogilowo	10
Módłki	84
Napiwoda	800
Natać Mała	17
Natać Wielka	44
Nibork II	85
Nidzica	14 780
Olszewo	83
Orłowo	209
Parowa	5
Pawliki	40

Piątki	337
Piotrowice	84
Pólko	4
Radomin	94
Rączki	138
Robaczewo	152
Rozdroże	451
Siemiątki	36
Szerokopas	120
Tatary	321
Wały	80
Waszulki	147
Wietrzychowo	398
Wietrzychówko	8
Wikno	89
Wolisko	1
Wólka Orłowska	143
Zagrzewo	431
Załużski	345
Zimna Woda	69
Złota Góra	4
Żelazno	230

Zródło: Urząd Miejski w Nidzicy

W gminie funkcjonuje 6 szkół podstawowych (trzy miejskie i trzy wiejskie) oraz 4 gimnazja i 2 przedszkola w mieście. W Nidzicy na poziomie szkół średnich młodzież kształcą Zespoły Szkół.

W mieście swoje usługi oferują mieszkańcom banki, Urząd Skarbowy, Sąd Rejonowy, Szpital Powiatowy, Powiatowa Straż Pożarna, Komenda Powiatowa Policji.

Na terenie gminy funkcjonuje aktualnie sześć klubów i organizacji sportowych, łącznie skupiają one ponad 700 członków.

Mieszkańcom gminy, osobom prawnym i innym obywatelom za prace naukowe tematycznie związane z gminą oraz za wybitne osiągnięcia w działalności na rzecz gminy w dziedzinie nauki, kultury, sztuki, sportu i gospodarki, Rada Miejska nadaje tytuły honorowe „Zasłużony dla Ziemi Nidzickiej”.

Największą atrakcją gminy są jej walory turystyczne. Okolice miasta to mało spotykany w skali europejskiej pagórkowaty krajobraz, pokryty licznymi jeziorami oraz lasami, obfitującymi w jagody, grzyby i dziką zwierzynę. Liczne miejsca – ze względu na swoją wartość – zostały objęte ochroną rezerwatową, można tu spotkać unikalne siedliska

orla bielika, bobrów i żółwi błotnych. Niedaleko od miasta leży „Kamień Tatarski”- jeden z największych głazów narzutowych na Mazurach.

W tę wspaniałą przyrodę wtopione są zabytki historyczne.

Historia Nidzicy sięga XIV wieku, wybudowany wówczas zamek był siedzibą administracji krzyżackiej. Jest to największy na Mazurach pokrzyżacki zamek o charakterze rezydencjalno-obronnym. Obecnie mieści się w nim Nidzicki Ośrodek Kultury, Muzeum Ziemi Nidzickiej, restauracja i hotel, pracownia rzeźby, galeria malarstwa i miejsko – gminna biblioteka.

Z dawnej przeszłości ocalał nie tylko zamek, ale również resztki murów obronnych z zachowanymi częściowo basztami, tzw. klasztorok i kościoły na terenie gminy.

Historyczno – przyrodnicze walory Ziemi Nidzickiej czynią z niej atrakcyjny teren dla miłośników turystyki i wypoczynku. Dla nich też powstały interesujące trasy widokowe, piesze i rowerowe oraz szlaki wodne.

Posiadamy bogactwo przestrzeni, którą należy tylko umiejętnie zagospodarować.

Gmina jest otwarta na wszelkie oferty inwestycyjne z zewnątrz. Posiada dogodnie usytuowane tereny inwestycyjne.

W gminie Nidzica w 2009 roku zameldowanych było 21 881 mieszkańców, a gęstość zaludnienia wynosiła 56 osób na jeden kilometr kwadratowy powierzchni gminy.

Poniższe zestawienie przedstawia trendy w liczebności mieszkańców gminy Nidzica w ostatnich latach.

Tabela nr 3. Trendy w liczbie mieszkańców gminy Nidzica w latach 2004 – 2008 (stałe miejsce zameldowania)

Lata	2004	2005	2006	2007	2008
Liczba mieszkańców	21 665	21 688	21 624	21 573	21 513
W tym kobiety	11 091	11 095	11 057	11 029	11 007

Źródło: opracowanie własne na podstawie danych GUS

Współczynnik salda migracji na terenie gminy Nidzica w latach 2004 – 2008 ukazuje poniższa tabela.

Tabela nr 4: Saldo migracji w gminie Nidzica w latach 2004 – 2008

Saldo migracji w gminie Nidzica	
2004	-63
2005	- 45
2006	-73
2007	- 63
2008	- 85

Źródło: opracowanie własne na podstawie danych GUS

W ciągu pięciu lat, saldo migracji na terenie gminy Nidzica utrzymywało tendencje ujemną – liczba osób wymeldowujących się z gminy była rokrocznie wyższa od zarejestrowanej liczby mieszkańców zameldowanych na terenie gminy.

Liczbę mieszkańców w wieku przedprodukcyjnym, produkcyjnym i poprodukcyjnym na terenie gminy Nidzica przedstawiono w poniższej tabeli.

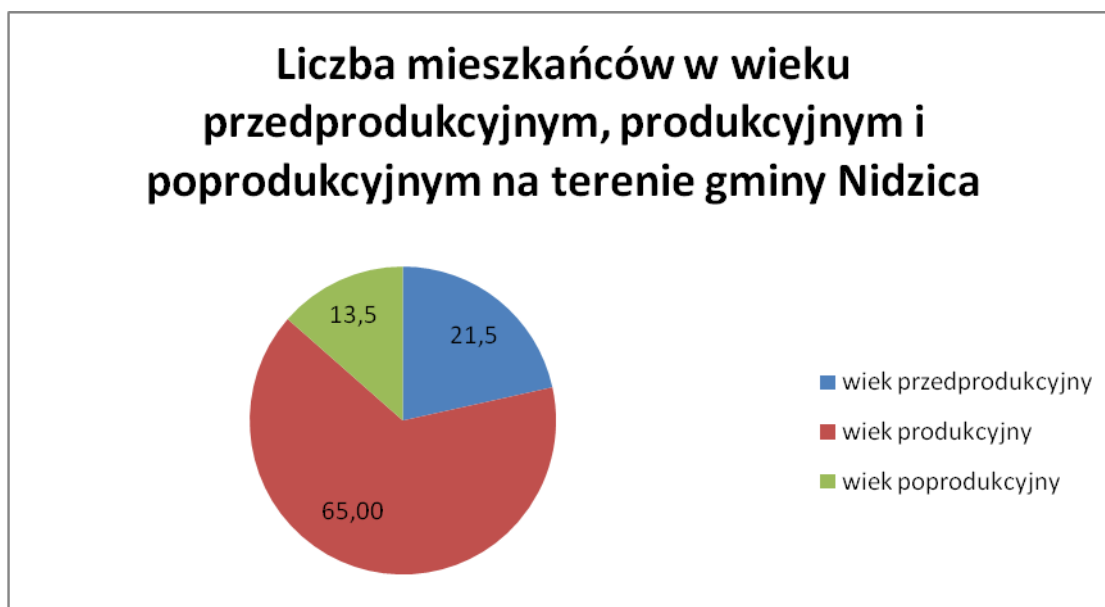
Tabela nr 5. Liczba mieszkańców w wieku przedprodukcyjnym, produkcyjnym i poprodukcyjnym zamieszkałych na terenie gminy Nidzica

	Ogółem	Wiek przedprodukcyjny	Wiek produkcyjny	Wiek poprodukcyjny
2008r.	21 343	4 590 (21,5%)	13 864 (65,00 %)	2 889 (13,5 %)

Źródło: opracowanie własne na podstawie danych GUS

Na podstawie powyższej tabeli można zauważyć, iż sytuacja demograficzna na terenie gminy Nidzica jest obecnie korzystna. Większość mieszkańców gminy stanowią osoby w wieku produkcyjnym – są to przeważnie ludzie młodzi. Duży jest także odsetek mieszkańców w wieku przedprodukcyjnym – dzieci i młodzieży do lat 17. Ludzie starsi – w wieku poprodukcyjnym stanowią niewielką część ogólnej liczby mieszkańców gminy Nidzica. Poniższe zestawienie ukazuje procentowy udział każdej z grup w stosunku do ogólnej liczby mieszkańców gminy Nidzica w roku 2008:

Wykres 1. Liczba mieszkańców w wieku przedprodukcyjnym, produkcyjnym i poprodukcyjnym na terenie gminy Nidzica



Źródło: opracowanie własne na podstawie danych GUS

Na terenie gminy Nidzica w 2008 roku urodziło się 230 osób, a zmarło 205. Przyrost naturalny osiągnął więc wartość 1,2 osoby/1000.

4.2 Charakterystyka rynku pracy

Na dzień 31.12.2009 r. w Powiatowym Urzędzie Pracy w Nidzicy zarejestrowanych było 1323 bezrobotnych zamieszkałych na terenie Gminy Nidzica, w tym 724 kobiety. W mieście zamieszkiwało 801 osób bezrobotnych, w tym 424 kobiety, a na terenach wiejskich odpowiednio 522 i 300 osób.

W prowadzonych badaniach potrzeb społecznych w gminie Nidzica mieszkańcy jako jeden z największych problemów w gminie wykazywali trudności ze znalezieniem pracy (45% badanych). Respondenci wskazywali nie tylko na słaby rozwój gospodarczy i brak miejsc pracy na terenie gminy, ale też na złą postawę mieszkańców wobec pracy – postawa roszczeniowa, brak motywacji, czy lenistwo.

Strukturę bezrobocia przedstawia tabela nr 6.

Tabela nr 6: Zarejestrowani bezrobotni (stan na 31.12.2009 r.)

	Liczba zarejestrowanych bezrobotnych	
	Ogółem	w tym kobiety
Miasto Nidzica	801	424
Tereny wiejskie	522	300
Razem	1 323	724

Źródło: Powiatowy Urząd Pracy w Nidzicy

Największe problemy z podjęciem zatrudnienia w gminie Nidzica mają osoby młode oraz osoby po 45 roku życia. Wskazują na to statystyki prowadzone przez Powiatowy Urząd Pracy. Liczby mają odzwierciedlenie w opiniach mieszkańców. W badaniach 38% respondentów wskazało, że problem bezrobocia jest problemem dotyczącym całych rodzin (największa liczba wskazań).

Liczbę osób bezrobotnych w podziale na wiek pokazuje tabela nr 7.

Tabela nr 7. Struktura zarejestrowanych bezrobotnych ze względu na wiek (stan na 31.12.2009 r.)

Grupa wiekowa	Liczba osób bezrobotnych	
	Miasto Nidzica	Tereny wiejskie
18-24	171	136
25-34	238	161
35-44	149	94
45-54	176	108
55-59	64	22
60+	3	1
Razem	801	522

Źródło: Powiatowy Urząd Pracy w Nidzicy

W gminie Nidzica w latach 2006-2009 liczba osób zarejestrowanych jako osoby bezrobotne w PUP Nidzica zamieszkałych w Gminie Nidzica spadła z 1722 osób do 1323 osób. Jednocześnie stopa bezrobocia w Powiecie Nidzickim w wskazanym okresie spadła z 25,8% do 20,2%.

Powyższą sytuację przedstawia tabela nr 8

Tabela nr 8. Liczba zarejestrowanych bezrobotnych w Gminie Nidzica w latach 2006 -2009

Rok	Liczba zarejestrowanych bezrobotnych	
	ogółem	w tym kobiet
2009	1 323	724
2008	1 203	756
2007	1 316	816
2006	1 722	1 067

Źródło: Powiatowy Urząd Pracy w Nidzicy

Tabela nr 9. Stopa bezrobocia w Powiecie Nidzickim w latach 2006 – 2009

Data	Stopa %bezrobocia
31.12.2009	20,2
31.12.2008	18,8
31.12.2007	20,7
31.12.2006	25,8

Źródło: Powiatowy Urząd Pracy w Nidzicy

Z powyższych danych wynika, że po okresie zmniejszania się bezrobocia, nastąpił wzrost liczby osób bezrobotnych. Może to być efektem światowego kryzysu gospodarczego i zmniejszenia tempa rozwoju gospodarczego.

Zdaniem przedsiębiorców, którzy wzięli udział w badaniu w gminie brakuje ludzi mających konkretne kwalifikacje i umiejętności praktyczne. Rozmówcy uważają, że takiego przygotowania nie da im żaden kurs i konieczna jest szkoła zawodowa połączona z dwu, trzyletnią praktyką w zakładzie pracy. Biorąc pod uwagę wymienione wyżej czynniki zasadne jest wspieranie edukacji zawodowej z położeniem nacisku na praktyczne formy zajęć i zdobywanie doświadczenia zawodowego przez uczniów jeszcze w trakcie nauki. Ponadto ze

względu na duży odsetek osób z wykształceniem podstawowym ważny jest rozwój systemu kształcenia ustawicznego. Szansą dla gminy może być organizowanie gimnazjów wieczorowych dla dorosłych, hufców pracy oraz szkół profilowanych w Zakładzie Doskonalenia Zawodowego.

4.3 Otoczenie gospodarcze

W latach 2004-2009 obserwowany był wzrost liczby podmiotów gospodarczych zarejestrowanych na terenie gminy. W strukturze funkcjonujących przedsiębiorstw przeważający jest udział sektora prywatnego. W 2009 roku, na terenie gminy funkcjonowało około 1875 podmiotów gospodarczych zarówno o charakterze państwowym, jak i prywatnym.

Tabela nr 10. Liczba podmiotów gospodarczych zarejestrowanych w systemie REGON na terenie gminy Nidzica w latach 2004 – 2008.

Lata	2004	2005	2006	2007	2008	Wzrost w latach 2004-2008
Liczba podmiotów	1627	1633	1623	1652	1708	4,97%

Źródło: dane z GUS.

Tabela nr 11. Liczba podmiotów gospodarczych zarejestrowanych w systemie REGON na terenie powiatu nidzickiego oraz województwa warmińsko - mazurskiego w latach 2004 – 2008

Lata	2004	2005	2006	2007	2008	Wzrost w latach 2004- 2008
Powiat	2043	2060	2071	2093	2167	6,06%
Województwo	108910	110087	111311	113058	115821	6,34%

Źródło: dane z GUS.

Gmina Nidzica jest obszarem, na którym w 2008 roku funkcjonowało 78,82% wszystkich podmiotów gospodarczych na terenie powiatu nidzickiego. Zauważony w latach 2004 – 2008 prawie 5% wzrost liczby podmiotów gospodarczych w gminie Nidzica nie odbiega zbytnio od wskaźników zanotowanych na terenie powiatu nidzickiego i województwa warmińsko – mazurskiego.

W 2009 roku w gminie Nidzica zarejestrowano 167 nowych podmiotów gospodarczych (dane Urzędu Miejskiego), 119 zaliczało się do usług, 13 podmiotów produkcyjnych, 35 – handel, 47 – budownictwo, 4 – nieruchomości.

5. Pomoc Społeczna w Gminie Nidzica

Pomoc społeczna jest ważnym elementem całego systemu wsparcia mieszkańców Gminy Nidzica. Jej pozycję wyznacza bowiem z jednej strony realizacja podstawowych zadań ustawowych, z drugiej strony zaś – koordynowanie działań wszelkich podmiotów, współtworzących system społecznego wsparcia.

W Gminie Nidzica realizacją zadań z zakresu pomocy społecznej zajmuje się Miejski Ośrodek Pomocy Społecznej. Pracownicy Ośrodka jako priorytet przyjmują wspieranie środowisk i rodzin najbardziej zagrożonych ubóstwem i trudnościami w rozwiązywaniu narastających problemów, nie tylko ekonomicznych, ale także wychowawczych, zdrowotnych i innych.

5.1 Infrastruktura socjalna pomocy społecznej w Gminie Nidzica

Do zadań pomocy społecznej należy tworzenie warunków do rozwoju form organizacyjnych, w tym różnego rodzaju usług socjalnych oraz instytucjonalnych form pomocy społecznej.

Infrastruktura socjalna pomocy społecznej w Gminie Nidzica jest dobrze rozwinięta.

W strukturach MOPS funkcjonują:

1. Dział Finansowo - Księgowy
2. Dział Pomocy Środowiskowej w tym:
 - Klub Integracji Społecznej,
 - Dodatki mieszkaniowe,

- Rejony pracy socjalnej.
- 3. Dział Świadczeń Rodzinnych.
- 4. Dział Pomocy Instytucjonalnej w tym:
 - Dzienny Dom Pomocy,
 - Stanowisko ds. profilaktyki przeciwdziałania alkoholizmowi i narkomanii,
 - Świetlice Socjoterapeutyczne i Środowiskowe.
- 5. Dział Organizacyjno- Administracyjny.

Skuteczność wykonywanych zadań możliwa jest dzięki współpracy z:

1. Polskim Czerwonym Krzyżem - zapewnianie usług opiekuńczych osobom samotnym, chorym, niepełnosprawnym w środowisku, które wymagały pomocy osób drugih lub konieczności zaopatrzenia w sprzęt medyczny, leki oraz odzież.
2. Szkołami w zakresie dożywiania dzieci i rozwiązywania problemów wychowawczych.
3. Gminną Komisją Rozwiązywania Problemów Alkoholowych w sprawach dotyczących przemocy w rodzinie i uzależnienia od alkoholu i narkotyków oraz współuzależnienia.
4. Powiatowym Centrum Pomocy Rodzinie – organizowanie opieki w rodzinach zastępczych, umieszczanie osób w DPS, kierowanie na turnusy rehabilitacyjne oraz do Środowiskowego Domu Samopomocy.
5. Powiatową Komendą Policji, Strażą Miejską, Sądem Rejonowym, Kuratorami Zawodowymi i Społecznymi w rozwiązywaniu problemów w środowiskach zagrożonych patologiami.
6. Powiatowym Urzędem Pracy – kierowaniu osób bezrobotnych do pracy w ramach robót publicznych, stażu, przygotowania zawodowego, prac społecznie użytecznych, na warsztaty aktywizujące.
7. Lekarzami i pielęgniarkami środowiskowymi w zakresie umożliwienia wizyt celem wykonywania badań lekarskich, wypełniania druków do DPS i o ustalenie stopnia niepełnosprawności.
8. Zespołem Obsługi Oświaty, Kultury, Sportu i Turystyki w Nidzicy.
9. Nidzickim Ośrodkiem Kultury.
10. Gminną Komisją mieszkaniową.
11. Innymi partnerami społecznymi, instytucjami, organizacjami pozarządowymi, Kościołami, przedsiębiorstwami.

5.2 Pomoc społeczna – rodzaje świadczeń i powody udzielania pomocy

Obowiązek zapewnienia realizacji zadań pomocy społecznej, zarówno własnych, jak i zleconych spoczywa na gminie.

Pomoc udzielana przez MOPS realizowana jest w ramach zadań własnych i zadań zleconych gminie.

I. Świadczenia udzielane w ramach zadań zleconych gminie:

1. Zasiłek celowy na pokrycie wydatków związanych z klęską żywiołową lub ekologiczną.
2. Specjalistyczne usługi opiekuńcze dla osób z zaburzeniami psychicznym.
3. Udzielanie pomocy cudzoziemcom.

II. Świadczenia udzielane w ramach zadań własnych gminy:

1. Zasiłek okresowy,
2. Zasiłek stały,
3. Zasiłek celowy,
4. Usługi opiekuńcze,
5. Dożywianie,
6. Pomoc rzeczowa,
7. Praca socjalna,
8. Poradnictwo specjalistyczne,
9. Kierowanie do Domów Pomocy Społecznej i ponoszenie odpłatności za pobyt,
10. Udzielanie schronienia,
11. Opłacanie składek na ubezpieczenie zdrowotne,
12. Zasiłek celowy w formie biletu kredytowanego,
13. Opłacanie składki na ubezpieczenie emerytalne i rentowe za osobę, która zrezygnuje z zatrudnienia w związku z koniecznością sprawowania opieki nad długotrwale lub ciężko chorym członkiem rodziny.
14. Sprawianie pogrzebu.

Poniższa tabela zawiera zestawienie powodów objęcia rodzin wsparciem finansowym Miejskiego Ośrodka Pomocy Społecznej wraz z liczbą rodzin borykających się z danym problemem w 2009 r.

Tabela nr 12. Przyczyny korzystania z pomocy MOPS.

Lp.	Przyczyna objęcia pomocą MOPS	Miasto	Wieś	Razem
1.	Ubóstwo	48	74	122
2.	bezdomność	16	1	17
3.	potrzeba ochrony macierzyństwa	13	9	22
4.	wielodzietność	15	42	57
5.	Bezrobocie	253	229	482
6.	niepełnosprawność	191	116	307
7.	długotrwała lub ciężka choroba	108	85	193
8.	bezradność w sprawach opiekuńczo – wychowawczych, rodzina niepełna	64	39	103
9.	bezradność w sprawach opiekuńczo – wychowawczych, rodzina wielodzietna	37	33	70
10	Alkoholizm	9	2	11
11	narkomania	2	-	2

12	trudności w przystosowaniu do życia po zwolnieniu z zakładu karnego	11	5	16
13	zdarzenie losowe	5	-	5
14	Przemoc w rodzinie	5	-	5
15	brak umiejętności w przystosowaniu do życia młodzieży opuszczającej całodobowe placówki opiekuńczo - wychowawcze	1	-	1
16	Sieroctwo	-	1	1
	Razem	478	385	863

Źródło: dane MOPS (31.12.2009 r.)

Liczba rodzin nie sumuje się z przyczynami korzystania z pomocy społecznej. W rodzinach występuję więcej niż jedna przesłanka uprawniająca do korzystania ze świadczeń MOPS.

Poniższa tabela zawiera zestawienie rodzin objętych pomocą finansową i pracą socjalną zgodnie z ustawą o pomocy społecznej.

Tabela nr 13. Beneficjenci pomocy społecznej na terenie Gminy Nidzica

Beneficjenci pomocy społecznej	miasto	Wieś
Ilość rodzin	597	370
Ilość osób w rodzinie	1410	910

Źródło: dane MOPS (31.12.2009 r.)

Wsparcie udzielane beneficjentom przez Miejski Ośrodek Pomocy Społecznej ma charakter nie tylko pomocy finansowej. Pracownicy socjalni zgłaszają swoich podopiecznych do udziału w różnego rodzaju projektach aktywizujących, ułatwiających znalezienie pracy, zmieniających postawy (projekty unijne, prace społecznie użyteczne, KIS), pomagają w uzyskaniu świadczeń z innych instytucji, doradzają jak załatwić konkretne sprawy w urzędach, oferują pomoc w redagowaniu i uzupełnianiu różnego rodzaju dokumentów.

W 2009 roku 1.323 rodzin pobierało świadczenia rodzinne.

Liczba dzieci, na które w 2009 r. pobrane zostały świadczenia rodzinne w tym:

1. Zasiłki rodzinne- 2.736 dzieci

Dodatki do zasiłku rodzinnego:

- z tytułu urodzenia dziecka – 149 dzieci
- z tytułu opieki nad dzieckiem w okresie korzystania z urlopu wychowawczego- 132 dzieci
- z tytułu samotnego wychowania dziecka – 143 dzieci
- z tytułu kształcenia i rehabilitacji – 379 dzieci
- z tytułu rozpoczęcia roku szkolnego – 1.842 dzieci
- z tytułu podjęcia przez dziecko nauki w szkole poza miejscem zamieszkania na pokrycie wydatków związanych z zamieszkaniem w miejscowości, w której znajduje się szkoła – 25 dzieci
- z tytułu podjęcia przez dziecko nauki w szkole poza miejscem zamieszkania na pokrycie wydatków związanych z dojazdem do miejscowości, w której znajduje się szkoła- 289 dzieci
- z tytułu wychowania dziecka w rodzinie wielodzietnej – 452 dzieci

2. Zasiłki pielęgnacyjne- 984 osoby

3. Świadczenia pielęgnacyjne – 72 osoby

4. Jednorazowa zapomoga z tytułu urodzenia dziecka – 246 osób

W 2009 roku liczba rodzin pobierających świadczenia z funduszu alimentacyjnego wynosiła 208, natomiast liczba osób uprawnionych do otrzymania świadczenia alimentacyjnego wynosiła 347.

Liczba rodzin, którym został przyznany dodatek mieszkaniowy – 485.

Liczba przyznanych dodatków – 4 029.

Liczba wydanych decyzji – 700.

Bezrobocie jest jednym z głównych powodów przyznania pomocy społecznej w gminie. Jest to duży problem społeczny spychający ludzi na margines życia społecznego. Szczególnie niebezpieczne jest długotrwałe pozostawanie bez pracy, ponieważ zmniejszają się wówczas szanse na ponowne jej znalezienie. Poza tym osoba bezrobotna po 12 miesiącach przebywania na zasiłku dla bezrobotnych, traci prawo do jego pobierania.

Dodatkowo niepokojącym jest fakt, iż zjawisko długotrwałego bezrobocia dotyka coraz częściej kobiet i ludzi młodych.

Trudności w znalezieniu pracy, brak perspektyw zawodowych to problemy, które najczęściej były wskazywane przez badanych – licznie wskazali na nie respondenci badania ankietowego (45%), mówili o nich również uczestnicy wywiadów grupowych. Na terenie gminy rozwinięta jest przede wszystkim działalność usługowa, brakuje dużych zakładów przemysłowych, które generowałyby miejsca pracy. Jednak, jak wynika z analizy danych jakościowych, na ten stan rzeczy wpływają także pozaekonomiczne czynniki:

- brak etosu pracy,
- roszczeniowość mieszkańców, uzależnienie od instytucji pomocy społecznej,
- niedostrzeżenie przez bezrobotnych pozafinansowych korzyści legalnej pracy,
- utrudniony dojazd, nieopłacalność podjęcia zatrudnienia,
- brak kwalifikacji.

Drugim powodem korzystania ze świadczeń pomocy społecznej jest niepełnosprawność i długotrwała choroba.

W ostatnich latach daje się zauważyć wzrost liczby rodzin korzystających z pomocy społecznej, w których występuje bezradność w sprawach opiekuńczo – wychowawczych. Najczęściej jest ona spowodowana konfliktami w rodzinie, agresją, demoralizacją dzieci i młodzieży, problemami w nauce, destrukcją podstawowych funkcji rodziny.

Przewiduje się wzrost problemu w związku z pogłębiającym się bezrobociem i ubóstwem, poszerzeniem się kręgu rodzin żyjących na granicy lub poniżej minimum socjalnego i minimum egzystencjalnego. Zaskakującym jest fakt, iż liczba osób korzystających z pomocy

społecznej z powodu bezradności w sprawach opiekuńczo – wychowawczych stale wzrasta w mieście, gdzie na obszarze wiejskim od 3 lat utrzymuje się na podobnym poziomie.

Kolejny powód to ubóstwo, które zawsze występuje wspólnie z innym problemem, z którymi dana rodzina sobie nie radzi. Rodziny żyjące na pograniczu ubóstwa nie są w stanie zabezpieczyć swoich elementarnych potrzeb, co powoduje, że rodzina nie spełnia swoich najważniejszych funkcji, a przede wszystkim nie umożliwia startu życiowego młodszymi pokoleniom.

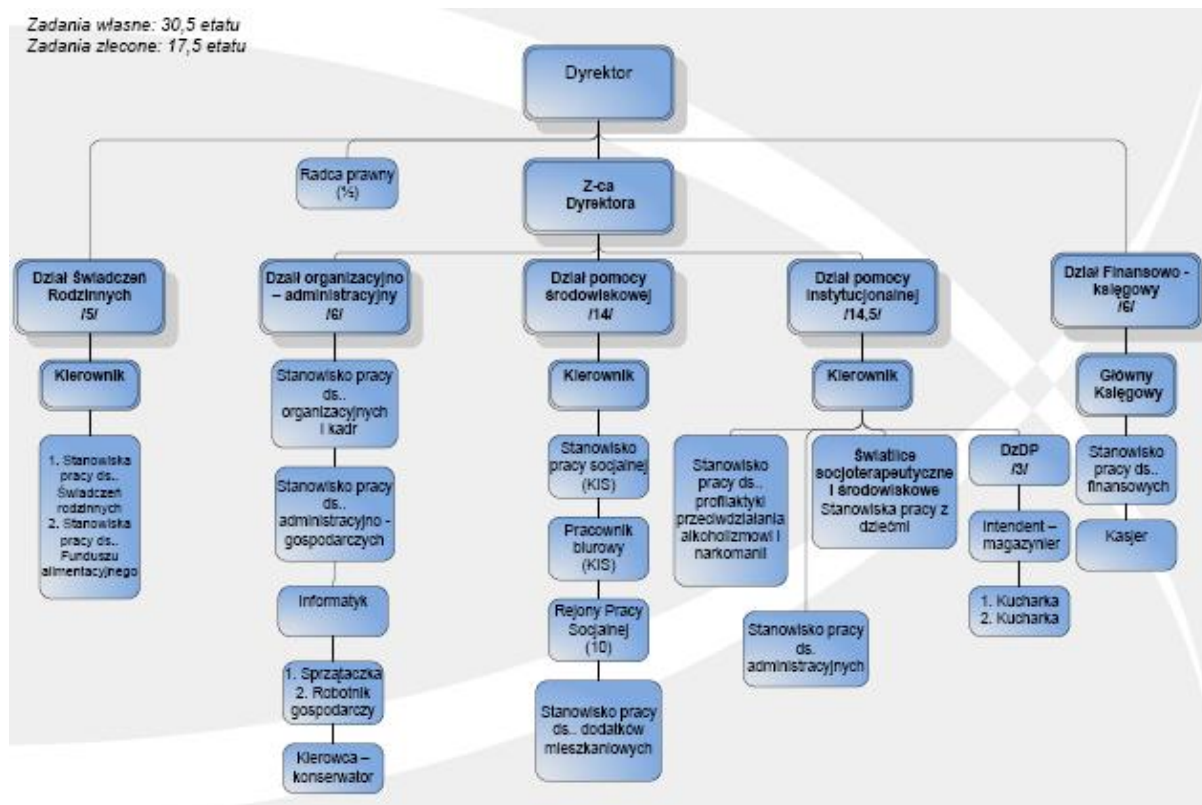
5.3 Struktura organizacyjna MOPS

Zatrudnienie w MOPS na dzień 1 stycznia 2010 r. wynosiło 57 osób, w tym:

- Stanowiska kierownicze – 6 osób
- Administracja – 20 osób
- Pracownicy socjalni – 10 osób
- Młodszy wychowawcy (w świetlicach) – 14 osób
- Pracownicy na stanowiskach robotniczych – 7 osób

Poniżej przedstawiono schemat struktury organizacyjnej MOPS Nidzica obowiązujący od 1 stycznia 2010r.

Rysunek 3. Schemat organizacyjny MOPS w Nidzicy



Źródło: Strona internetowa Miejskiego Ośrodka Pomocy Społecznej w Nidzicy.

Zaspokajanie niezbędnych potrzeb życiowych, umożliwienie osobom i rodzinom życia w warunkach odpowiadających godności człowieka, pomoc w przezwyciężaniu trudnych sytuacji jest zadaniem pomocy społecznej. Pomoc społeczna powinna w miarę możliwości doprowadzić do życiowego usamodzielnienia się osób i rodzin oraz ich integracji ze środowiskiem. Te trudne do realizacji zadania są możliwe przy profesjonalnie przygotowanej do pracy kadrze. Gdy pracownicy instytucji pomocy społecznej są skuteczni w swoim działaniu, to instytucja jest w stanie realizować postulowane cele, zadania i funkcje.

Dlatego ważne jest, by wspierać edukację pracowników pomocy społecznej na poziomie studiów wyższych, podyplomowych, szkoleń i doradztwa specjalistycznego.

Na 57 pracowników MOPS Nidzica 26 posiada wykształcenie wyższe. 11 pracowników ukończyło szkoły policealne a 18 szkoły ponadgimnazjalne. 2 osoby ukończyły edukację na poziomie podstawowym.

Stanowiska kierownicze - 6 osób

- Wykształcenie wyższe - 4 osoby
- Wykształcenie policealne - 1 osoba

- Wykształcenie ponadgimnazjalne - 1 osoba

Administracja - 20 osób

- Wykształcenie wyższe - 10 osób
- Wykształcenie policealne - 4 osoby
- Wykształcenie ponadgimnazjalne - 6 osób

Pracownicy socjalni- 10 osób

- Wykształcenie wyższe - 5 osób
- Wykształcenie policealne - 5 osób (specjalizacje z zakresu pomocy społecznej I i II stopnia)

Młodszy wychowawcy (światlice) - 14 osób

- Wykształcenie wyższe - 7 osób
- Wykształcenie policealne - 1 osoba
- Wykształcenie ponadgimnazjalne - 6 osób (w tym dwie osoby studiują)

Pracownicy na stanowiskach robotniczych - 7 osób

- Wykształcenie ponadgimnazjalne- 4 osoby
- Wykształcenie ponadgimnazjalne /zawodowe - 1 osoba
- Wykształcenie podstawowe - 2 osoby

Jak pokazuje badanie potrzeb społecznych w gminie Nidzica, pracownicy pomocy społecznej mają potrzebę ciągłego kształcenia i rozwoju zawodowego. Szczególnie duże znaczenie dla pracowników instytucji pomocy społecznej mają dwie kwestie: nauka umiejętności radzenia sobie w trudnych sytuacjach (np. z agresywnym klientem) oraz problemem wypalenia zawodowego.

W zakresie studiów podyplomowych pracownicy instytucji wyrażają chęć podjęcia kształcenia m.in. w zakresie doradztwa zawodowego, pedagogiki opiekuńczo wychowawczej, psychologii, socjoterapii, pozyskiwania i wdrażania funduszy unijnych czy organizacji pomocy społecznej.

Jedną z potrzeb, o której rozmawiano podczas warsztatów strategicznych i która znalazła odzwierciedlenie w przeprowadzonych badaniach potrzeb społecznych w gminie Nidzica jest wsparcie edukacyjne pracowników świetlic. Świetlica wiejska jako centrum kultury jest miejscem organizacji czasu wolnego dla dzieci i młodzieży oraz miejscem spotkań i zebrań pozostałych mieszkańców wsi. Dla jej rozwoju i lepszego funkcjonowania niezbędne

jest przygotowanie animatorów społeczno – kulturalnych, którzy poprzez środki zewnętrzne zapewniliby profesjonalnych instruktorów do prowadzenia zajęć dla dzieci, młodzieży i dorosłych oraz uczyli mieszkańców obszarów wiejskich samoorganizacji czasu wolnego.

5.4 Świetlice znajdujące się w strukturach MOPS

Na terenie Gminy Nidzica funkcjonuje 10 świetlic środowiskowych i 3 świetlice socjoterapeutyczne.

Świetlice środowiskowe:

1. Kanigowo 6
2. Grzegórzki 1a
3. Magdaleniec 16
4. Jabłonka 22a
5. Bartoszeki 2
6. Bolejny 19
7. Piotrowice 6
8. Orłowo 17
9. Zagrzewo 22/11
10. Łysakowo 28

Świetlice socjoterapeutyczne:

1. Załuski 29/4
2. Rozdroże 26/14/6
3. Nidzica, Kolejowa 5

W świetlicach pracuje 14 młodszych wychowawców z wykształceniem wyższym (7 osób), policealnym (1 osoba), ponadgimnazjalnym (6 osób). Pracownicy świetlic są w trakcie podwyższania kwalifikacji zawodowych. Świetlice wyposażone są najczęściej w komputery z dostępem do internetu , gry edukacyjne, stół do ping ponga. Obok świetlic usytuowane są boiska lub miejsca na zorganizowanie np. ogniska.

Świetlice są czynne we wszystkie dni robocze, co najmniej przez 4 godziny dziennie lub w inne dni tygodnia dostosowane do potrzeb dzieci, rodziców i pozostałych mieszkańców miejscowości.

Celem świetlic jest w szczególności:

1. Udzielanie pomocy w wyrównywaniu szans dzieciom z rodzin zamieszkałych na terenie Gminy.
2. Zapewnienie opieki wychowawczej.
3. Łagodzenie niedostatków wychowawczych w rodzinie.
4. Tworzenie warunków do nauki własnej i pomocy w nauce.
5. Rozwijanie zainteresowań i uzdolnień wychowanków.
6. Prowadzenie profilaktycznej działalności edukacyjnej w zakresie przeciwdziałania alkoholizmowi i narkomanii.
7. Eliminowanie zaburzeń zachowania.

Do zadań Świetlic Socjoterapeutycznych i Środowiskowych podlegających pod Miejski Ośrodek Pomocy Społecznej w Nidzicy należy w szczególności:

1. Opieka po zajęciach szkolnych.
2. Pomoc w odrabianiu lekcji.
3. Organizowanie zajęć profilaktycznych i terapeutycznych.
4. Organizowanie zajęć plastycznych, kulinarnych, sportowych, informatycznych i innych w miarę występujących potrzeb i możliwości.
5. Organizowanie czasu wolnego i rozwój zainteresowań.
6. Organizowanie wycieczek, gier, zabaw i imprez okolicznościowych.
7. Pomoc w rozwiązywaniu trudnych sytuacji życiowych.
8. Pomoc w rozwiązywaniu kryzysów szkolnych, rodzinnych, rówieśniczych i osobistych.
9. Organizowanie pomocy socjalnej.
10. Zapewnienie dożywiania- w miarę występujących potrzeb i możliwości.
11. Prowadzenie współpracy z podmiotem prowadzącym oraz Radą Sołecką i środowiskiem lokalnym.
12. Współpraca z rodzicami i opiekunami wychowanków.
13. Prowadzenie dokumentacji pracy z dzieckiem.

Świetlice organizują również imprezy środowiskowe, działania interwencyjne oraz działania profilaktyczne i edukacyjne na rzecz środowiska lokalnego. W okresie wakacji letnich oraz ferii zimowych zajęcia prowadzone w świetlicach organizowane są w formie kolonii, półkolonii, obozów itp. Ponadto świetlice wiejskie to miejsce spotkań rad sołeckich, formalnych i nieformalnych grup aktywnych ludzi.

Należy podkreślić, że ważną rolę w funkcjonowaniu świetlic odgrywają sołtysi i rady sołeckie, którzy ściśle współpracują z pracownikami Miejskiego Ośrodka Pomocy Społecznej.

Jak pokazało badanie potrzeb społecznych w gminie Nidzica świetlice wiejskie są bardzo pozytywnie odbierane przez mieszkańców obszarów wiejskich. Niemniej jednak mieszkańcy odczuwają brak profesjonalnych instruktorów do prowadzenia zajęć dla młodzieży i wskazują na potrzebę rozszerzenia oferty dla osób starszych. Postulują również o poprawę wyposażenia świetlic oraz rozszerzenie dni otwarcia świetlic.

5.5 Osoby niepełnosprawne w Gminie

Istotnym niepokojącym problemem po bezrobociu jest duża liczba osób niepełnosprawnych w gminie Nidzica i ich sytuacja materialno-bytowa. Jak wynika ze sprawozdania z działalności MOPS za rok 2009 osoby niepełnosprawne są drugą grupą po bezrobotnych najczęściej korzystającą ze świadczeń pomocy społecznej.

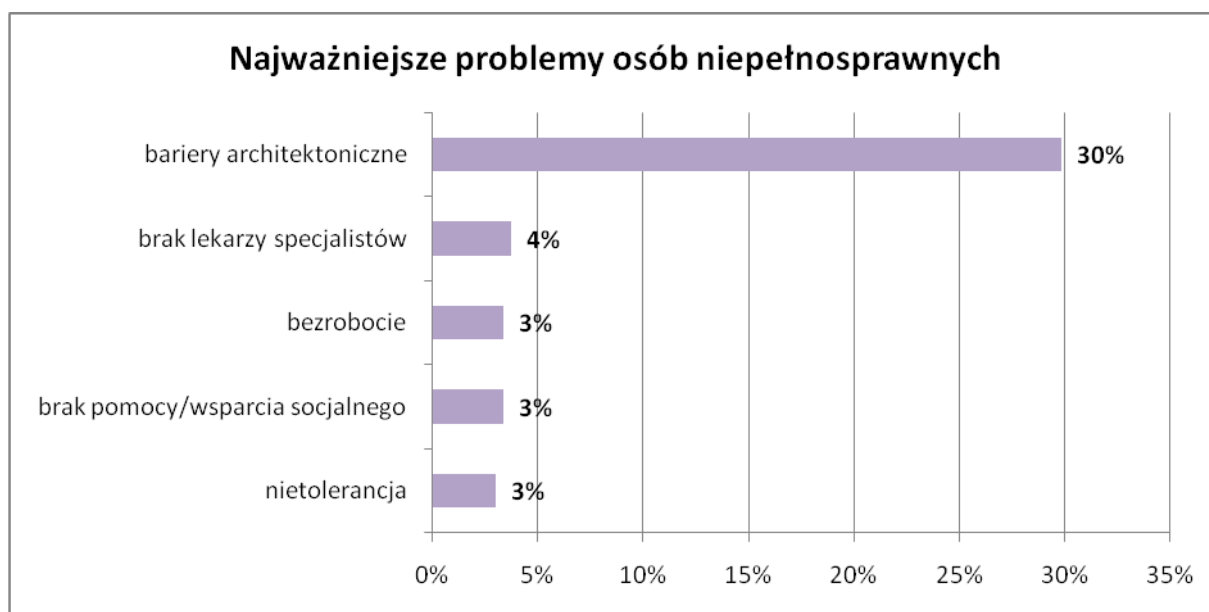
Ze względu na stan zdrowia duża liczba osób niepełnosprawnych pozostaje bez pracy.

Z informacji uzyskanych od Powiatowego Urzędu Pracy w Nidzicy wynika, że w 2009 roku na terenie Gminy Nidzica zostały wyposażone 4 stanowiska pracy dla osób niepełnosprawnych. 15 osób niepełnosprawnych zamieszkałych na terenie Gminy Nidzica odbyło w tym samym roku staże a 2 osoby odbyły przygotowanie zawodowe. W 2009 roku PUP skierował szeroki wachlarz ofert szkoleniowych dla osób niepełnosprawnych, niestety zainteresowanie nimi było bardzo niskie – zaledwie 1 osoba skorzystała z oferty i podjęła studia podyplomowe finansowane przez PUP.

Respondenci w trakcie badania potrzeb społecznych gminy Nidzica zostali zapytani o to, czy dostrzegają jakieś problemy, które mogą w sposób szczególny dotyczyć osoby

niepełnosprawne. Dostrzega je tylko część respondentów (38%). 30% respondentów wskazało na istniejące bariery architektoniczne jako główny problem niepełnosprawnych mieszkańców gminy Nidzica. Na pozostałych miejscach znalazły się: brak lekarzy specjalistów, brak wsparcia socjalnego, a także kłopoty ze znalezieniem odpowiedniej pracy i nietolerancja.

Wykres nr 2: Najważniejsze problemy osób niepełnosprawnych



Źródło: Badanie potrzeb społecznych w gminie Nidzica

W trakcie wywiadów rozmówcy wskazywali przede wszystkim na bariery architektoniczne, jednak pojawiały się także wypowiedzi mówiące o bezradności tej grupy, o niewiedzy dotyczącej możliwości rozwoju zawodowego i osobistego. Z informacji uzyskanych od osób biorących udział w wywiadach grupowych wynika również, że rodziny dotknięte niepełnosprawnością mają poczucie wstydu i strachu przed ludźmi.

W Gminie Nidzica w roku 2002 (Narodowy Spis Powszechny) było 3 480 osób niepełnosprawnych, w tym 1 830 kobiet. Na terenach wiejskich zamieszkiwało 1 206 osób niepełnosprawnych, w tym 629 kobiet, a na terenie Miasta 2 274 osoby, w tym 1 201 kobiet. Liczbę osób niepełnosprawnych przedstawia tabela nr 16.

Tabela nr 14: Liczba osób niepełnosprawnych w Gminie Nidzica

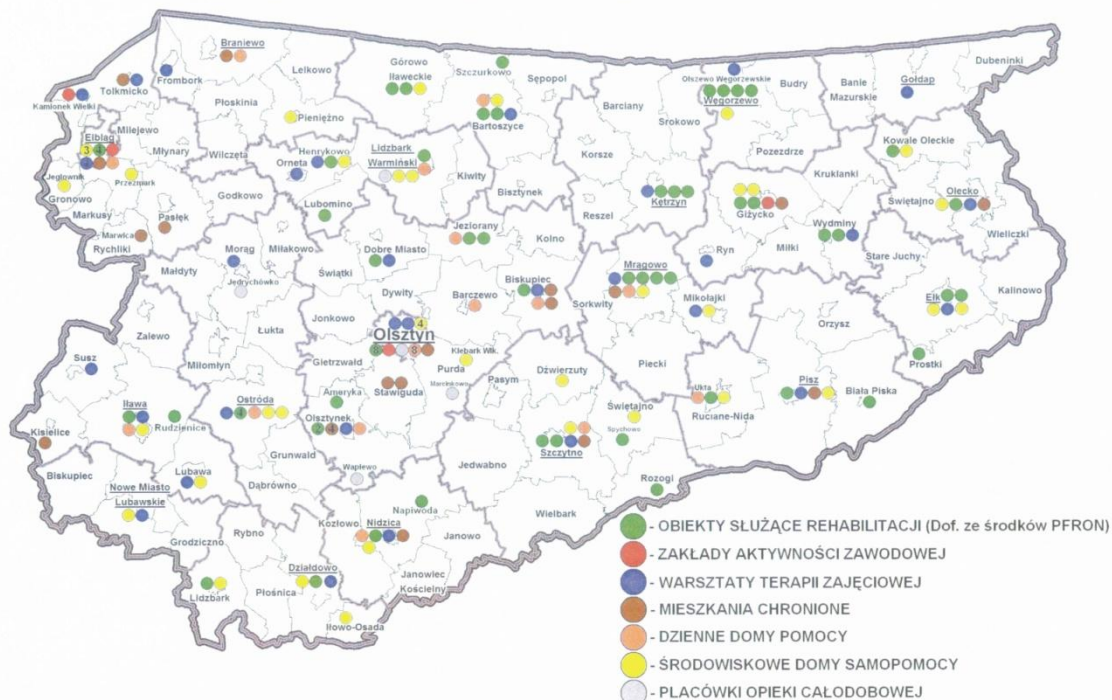
	ogółem	mężczyźni	kobiety
gmina	21 638	10 565	11 073
miasto	14 940	7 143	7 797
wieś	6 698	3 422	3 276

Źródło: GUS (NSP 2002)

Poniżej przedstawiona jest infrastruktura, umożliwiająca kompleksową rehabilitację osób niepełnosprawnych na obszarze całego województwa z uwzględnieniem powiatu nidzickiego. Jak widać na niżej zamieszczonej mapie oferta pomocy osobom niepełnosprawnym na terenie powiatu i gminy Nidzica jest szeroko rozwinięta. Funkcjonują tu Dzienny Dom Pomocy, obiekty służące rehabilitacji osób niepełnosprawnych, Warsztaty Terapii Zajęciowej, mieszkanie chronione, Środowiskowy Dom Samopomocy.

Rys. nr 4. Infrastruktura w województwie warmińsko-mazurskim, umożliwiająca kompleksową rehabilitację osób niepełnosprawnych

INFRASTRUKTURA W WOJEWÓDZTWIE WARMIŃSKO-MAZURSKIM,
UMOŻLIWIAJĄCA KOMPLEKSOWĄ REHABILITACJĘ OSÓB NIEPEŁNOSPRAWNYCH



Źródło: Biuro ds. rehabilitacji osób niepełnosprawnych Regionalnego Ośrodka Polityki Społecznej Urzędu Marszałkowskiego Województwa Warmińsko- Mazurskiego

Podmioty działające na rzecz osób niepełnosprawnych w gminie Nidzica:

1. Powiatowe Centrum Pomocy Rodzinie w Nidzicy
2. Powiatowy Urząd Pracy w Nidzicy
3. Urząd Miejski w Nidzicy
4. Miejski Ośrodek Pomocy Społecznej w Nidzicy
5. Zespół Opieki Zdrowotnej w Nidzicy
6. Zakład Opiekuńczo-Lecznicy w Nidzicy
7. Powiatowa Stacja Sanitarno-Epidemiologiczna w Nidzicy
8. Ośrodek Wczesnej Interwencji w Nidzicy
9. Ośrodek Rehabilitacyjno- Edukacyjno-Wychowawczy w Nidzicy
10. Warsztaty Terapii Zajęciowej w Nidzicy
11. Środowiskowy Dom Samopomocy dla osób z zaburzeniami psychicznymi w Nidzicy

12. Dom Pomocy Społecznej – Hostel Dom Rodzinny w Napiwodzie
13. Centrum Doradztwa Zawodowego i Wspierania Osób Niepełnosprawnych Intelktualnie DZWONI w Nidzicy
14. Dzienny Dom Pomocy w Nidzicy
15. Stacja Opieki Paliatywnej – Caritas Archidiecezji Warmińskiej w Nidzicy
16. Poradnia Psychologiczno-Pedagogiczna w Nidzicy
17. Specjalny Ośrodek Szkolno-Wychowawczy w Nidzicy
18. Zespół Szkół Nr 2 w Nidzicy – klasy integracyjne
19. Parafia Rzymskokatolicka pw. NP. NMP i Św. Wojciecha w Nidzicy

Organizacje pozarządowe działające na Rzecz Osób Niepełnosprawnych:

1. Polskie Stowarzyszenie na Rzecz Osób z Upośledzeniem Umysłowym Koło w Nidzicy
2. Stowarzyszenie Wspierające Rozwój Dzieci i Młodzieży „Światło” w Nidzicy
3. Polski Czerwony Krzyż – Zarząd Rejonowy w Nidzicy
4. Polski Związek Niewidomych – Koło Terenowe w Nidzicy
5. Polski Związek Emerytów, Rencistów i Inwalidów Zarząd Rejonowy w Nidzicy
6. Związek Kombatantów Rzeczypospolitej Polskiej i Byłych Więźniów Politycznych w Nidzicy
7. Związek Inwalidów Wojennych i Wojskowych Oddział w Nidzicy
8. Związek Byłych Żołnierzy Zawodowych i Oficerów Rezerwy Wojska Polskiego Zarząd Koła Nr 24 w Nidzicy
9. Związek Sybiraków w Nidzicy

5.6. Osoby starsze w Gminie Nidzica

Na szczególną uwagę zasługuje zagadnienie pomocy osobom starszym, czyli w wieku poprodukcyjnym. Poniższa tabela przedstawia liczbę osób starszych w podziale na grupy wiekowe na tle osób po 40 roku życia.

Tabela nr 15: Liczba osób starszych w podziale na grupy wiekowe w 2008r.

	Grupy wiekowe			
	40-59	60-69	70-79	>80

Obszar wiejski	1792	457	382	135
Miasto	4359	1245	792	347
Razem:	6151	1702	1174	482

Źródło: Dane GUS

Osoby starsze, bez względu na dochód mogą ubiegać się w Miejskim Ośrodku Pomocy Społecznej o: usługi opiekuńcze, kierowanie do domów pomocy, usługi świadczone przez Dom Dziennego Pobytu.

Głównym zadaniem Dziennego Domu Pomocy przy MOPS w Nidzicy w zakresie pomocy kierowanej do osób starszych jest organizowanie wszelkiego rodzaju usług w celu zaspokojenia ich różnorodnych potrzeb oraz integracji ze społecznością lokalną. Ponadto, stanowi on miejsce do aktywnego spędzania czasu wolnego. Zajęcia organizowane w Dziennym Domu Pomocy w Nidzicy pozwalają rozwijać zainteresowania i talenty uczestników. Dla większości Dom pozwala zapomnieć o samotności i pokonać trudności związane z życiem codziennym. W Dziennym Domu Pomocy działa również Klub, w którym odbywają się spotkania raz w tygodniu oraz chór „Wiosenny Kwiat”.

Do zadań Domu należy w szczególności:

1. Organizowanie dziennego pobytu osobom samotnym, niepełnosprawnym, emerytom i rencistom;
2. Organizowanie różnorodnych form terapii zajęciowej (warsztaty muzyczne, kulinarne, teatralne, plastyczne);
3. Organizowanie zajęć kulturalno- rozrywkowych, rekreacyjnych, spotkań towarzyskich, wycieczek, imprez okolicznościowych;
4. Umożliwienie korzystania z urządzeń i pomieszczeń służących do utrzymania higieny osobistej;
5. Zapewnienie wyżywienia osobom korzystającym ze wsparcia Dziennego Domu Pomocy.

W Dziennym Domu Pomocy w Nidzicy realizowane są usługi obiadowe. Dom zapewnia swoim podopiecznym jeden posiłek dziennie w formie pełnego obiadu. W 2009 roku z usług Dziennego Domu Pomocy skorzystało 60 osób.

W 2009 roku w Domach Pomocy Społecznej przebywało z terenu Gminy Nidzica 20 osób. Z usług opiekuńczych w 2009 roku skorzystały 52 osoby, łącznie udzielono 32 898 świadczeń.

Jak wynika z badań potrzeb mieszkańców gminy Nidzica do najważniejszych problemów osób starszych zaliczyć należy:

- słaby dostęp do lekarzy specjalistów;
- brak pieniędzy, ubóstwo;
- brak komunikacji miejskiej;
- brak miejsc spotkań osób starszych;
- samotność.

W gminie Nidzica na rzecz osób starszych działają:

Lp.	Nazwa instytucji i organizacji	status	adres
1	Caritas Archidiecezji Warmińskiej - Stacja Opieki Paliatywnej	Organizacja pozarządowa	ul. Młynarska 12,
2	Dzienny Dom Pomocy przy MOPS	Jednostka samorządowa	ul. Kolejowa 5,
3	Miejski Ośrodek Pomocy Społecznej	Jednostka samorządowa	ul. Kolejowa 5,
4	Nidzicki Ośrodek Kultury	Jednostka samorządowa	ul. Zamkowa 2,
5	Nidzickie Stowarzyszenie „Przymierze”	Organizacja pozarządowa	ul. Robotnicza 12,
6	Polski Czerwony Krzyż - Zarząd Rejonowy	Organizacja pozarządowa	ul. Kolejowa 5,
7	Polski Związek Emerytów, Rencistów i Inwalidów	Organizacja pozarządowa	ul. Kolejowa 5,
8	Polski Związek Niewidomych - Koło w Nidzicy	Organizacja pozarządowa	ul. Kolejowa 5,

Lp.	Nazwa instytucji i organizacji	status	adres
9	Powiatowe Centrum Pomocy Rodzinie	Jednostka samorządowa	ul. Traugutta 13,
10	ZOZ Nidzica	Jednostka samorządowa	ul. Mickiewicza 23,
11	Związki kombatanckie	Organizacja pozarządowa	Według właściwej siedziby
12	Polskie Stowarzyszenie na Rzecz Osób z Upośledzeniem Umysłowym koło w Nidzicy.	Jednostka pozarządowa	ul. Krzywa 9,
13	Środowiskowy Dom Samopomocowy przy PSROUU	Jednostka pozarządowa	Ul. Młynarska 12
14	Uniwersytet Trzeciego Wieku „Młodzi duchem”	Organizacja pozarządowa	Plac Wolności 1

5.7 Zjawisko bezdomności w gminie Nidzica

Ograniczeniem zjawiska bezdomności na terenie Gminy Nidzica zajmują się takie instytucje jak: Miejski Ośrodek Pomocy Społecznej w Nidzicy, Urząd Miejski oraz Komenda Powiatowa Policji, Sąd Rejonowy. W Nidzicy przy ulicy Traugutta 10A znajduje się Przytulisko dla Osób Bezdomnych prowadzone przez MOPS. Szacunkowa liczba osób bezdomnych z terenu naszej gminy wynosi 18 (informacja MOPS na dzień 31.12.2009 r.). Część z nich zamieszkuje u swoich rodzin, znajomych lub przebywa poza terenem gminy. Okres w którym zwraca się szczególną uwagę na osoby bezdomne to tzw. okres ochronny, który trwa od 1 listopada do 31 marca. W tym czasie sprawdzane są miejsca gdzie mogą przebywać osoby bezdomne oraz uzależnione od alkoholu. Oprócz miejsc noclegowych bezdomni otrzymują gorące posiłki, obiady i odzież.

W stosunku do osób bezdomnych prowadzona jest praca socjalna pracowników socjalnych oraz dzielnicowych. Osoby bezdomne realizują indywidualne programy wychodzenia z bezdomności oraz kontrakty socjalne.

W 2009 z terenu Gminy Nidzica 29 osób opuściło warunkowo Zakłady Karne, z tego 14 osób otrzymało wsparcie z MOPS.

Tabela nr 16. Wykaz osób bezdomnych z terenu gminy w rozbiciu na płeć, wiek, wykształcenie, przyczyny bezdomności (stan na 31.12.2009).

Liczba osób bezdomnych	płeć	Wiek	Wykształcenie	Przyczyny bezdomności	Indywidualne programy wychodzenia z bezdomności i lub kontrakty
18	M	Do 40 r.ż. – 1 Do 50 r.ż. – 5 Powyżej 50 r.ż. - 12	Podstawowe – 13 Zawodowe – 3 Średnie - 2	Alkoholizm – 13 Przestępczość – 2 Choroby – 7 Eksmisja - 4	7

Źródło: MOPS w Nidzicy

5.8 Problematyka uzależnień w Gminie Nidzica

Problematyka uzależnień na terenie gminy Nidzica jest podejmowana poprzez odpowiednie instytucje samorządowe, których ustawowym obowiązkiem jest minimalizowanie problemów i patologii o charakterze społecznym. Taką instytucją w gminie Nidzica jest między innymi Miejski Ośrodek Pomocy Społecznej w Nidzicy, Gminna Komisja Rozwiązywania Problemów Alkoholowych oraz Przychodnia Terapii Uzależnień od Alkoholu i Współuzależnienia.

W roku 2008 pomocą w ramach Gminnej Komisji Rozwiązywania Problemów Alkoholowych objęte były 44 osoby, w tym 38 mężczyzn i 6 kobiet. Najwięcej osób z problemem alkoholowym jest wśród mężczyzn między 30 – 50 rokiem życia. W roku 2009 liczba osób korzystających ze wsparcia specjalistów zmalała do 35.

Tabela nr 17: Liczba osób zgłoszonych do GKRPA w latach 2008-2009 z podziałem na płeć i na wiek

Rok	Liczba osób zgłoszonych	Wiek i liczba zgłoszonych osób				
		Do 30 lat	31-40 lat	41-50 lat	51-60	Powyżej 60 lat
2008	44	7	14	13	9	1
	M-38	6	13	11	7	1
	K-6	1	1	2	2	0
2009	35	7	10	6	12	0
	M-30	7	10	4	9	0
	K-5	0	0	2	3	0

Źródło: Dane MOPS

W Przychodni Terapii Uzależnień od Alkoholu i Współuzależnienia w Nidzicy zarejestrowanych w roku 2008 było 225 osób. W roku 2009 liczba ta wzrosła i osiągnęła 250 osób. W latach 2008 – 2009 z terapii indywidualnej i grupowej korzystało 138 osób.

Tabela nr 18. Liczba osób zarejestrowanych w Przychodni Terapii Uzależnień od Alkoholu i Współuzależnień w Nidzicy

Rok	Liczba osób uzależnionych	Liczba osób współuzależnionych
2008	225	25
2009	250	31

Źródło: Dane MOPS

MOPS w Nidzicy realizuje programy mające na celu maksymalne ograniczanie problemów związanych z uzależnieniami – zarówno w przypadku alkoholu jak i narkotyków.

Programami profilaktycznymi, mającymi na celu minimalizację problemów związanych z uzależnieniami w gminie Nidzica, a wdrażanymi i realizowanymi przez Miejski Ośrodek Pomocy Społecznej są: Gminny Program Profilaktyki i Rozwiązywania Problemów Alkoholowych oraz Program Przeciwdziałania Narkomanii.

Program swoimi działaniami objął:

1. Profilaktykę w szkołach

W ramach profilaktyki w gminnych szkołach przeprowadzono program edukacyjno-profilaktyczny pt. „Rodzina, rekreacja, rower, rozrywka”. W Szkole Podstawowej w Rączkach przeprowadzono program profilaktyczny „Zróbmy coś, by uniknąć nałogów”, konkursy plastyczne pt. „STOP przemocy” i „Pracuję dla zdrowia” oraz przedstawienie pt. „Bez używek da się żyć”. W 2009 roku odbył się również spektakl teatralny Teatru „Klat” pt. „Złudzeniom NIE, iluzji TAK”. Spektakl adresowany został dla 300 osobowej grupy dzieci i młodzieży z terenu Gminy Nidzica.

Przy współpracy z Miejskim Ośrodkiem Pomocy Społecznej, Komendą Powiatową Policji w Nidzicy oraz Zespołem Obsługi Oświaty, Kultury, Sportu i Turystyki Nidzicki Ośrodek Kultury w ramach realizacji Gminnego Programu zorganizował „Przeгляд Małych Form Teatralnych”- przegląd dziecięcych i młodzieżowych amatorskich teatrów gminnych i powiatowych prezentujących przedstawienia na temat promocji zdrowego stylu życia, bez alkoholu i narkotyków. Również w ramach współpracy MOPS, KPP w Nidzicy, NOK oraz ZOOKSiT został przeprowadzony konkurs plastyczny dla uczniów szkół podstawowych i gimnazjalnych pt. „Narkotyki jestem na NIE”. W części świetlic w 2009 roku kontynuowano program „Przemocy wobec dzieci STOP”.

2. Pomoc dzieciom i młodzieży

W ramach realizacji Programu zorganizowano ferie zimowe dla dzieci i młodzieży ze Świetlic Środowiskowych oraz Socjoterapeutycznych, w trakcie których odbyły się między innymi turnieje piłki nożnej, turniej tenisa stołowego, imprezy kulturalne czy wyjazd na basen. W roku 2009 z wypoczynku letniego skorzystało 78 dzieci, których rodziny znajdują się w trudnych sytuacjach finansowych.

Stałymi imprezami organizowanymi w ramach realizacji Programu są również: Zawody Lekkoatletyczne „Grand Prix” (w 2009 r. wzięło w nich udział ok 200 dzieci i młodzieży z terenu gminy); Wakacyjne Turnieje Dzikich Drużyn- turnieje piłki nożnej; Zawody piłki nożnej „Daichman” czy Warmińsko- Mazurskie Dni Rodziny.

W 2009 roku odbyło się dla wychowawców świetlic szkolenie zrealizowane w ramach współpracy ze Stowarzyszeniem Epsilon. Szkolenie pt. „Ja i moja praca- świadomość zasobów własnych i pracy wychowawczej” zrealizowane było w ramach projektu „Świetlice

pl.”. Warsztaty stanowiły cykl 4 spotkań szkoleniowych. Celem projektu było objęcie opiekunów świetlic systemem bezpłatnych szkoleń, podnoszących i utrwalających ich kompetencje. Efektem tego jest podniesienie jakości wsparcia udzielanego wychowankom świetlic, zapobieganie wypalaniu zawodowemu kadry oraz poprawa efektywności pracy. W październiku 2009 r. odbyła się konferencja dla pracowników socjalnych, wychowawców świetlic, kuratorów sądowych, policjantów, pedagogów i psychologów pt. „Przeciwdziałanie narkomanii - podstawowe zagadnienia”.

W październiku 2009 r. w ramach realizacji Gminnego Programu została również przeprowadzona w Nidzicy akcja zainicjowana przez Fundację Krzysztofa Hołowczyca pod tytułem „Europejska noc bez wypadku”. Akcja, która prowadzona była na terenie całego kraju miała na celu propagowanie trzeźwości wśród kierowców.

Gminny Program Przeciwdziałania Narkomanii wprowadza także elementy edukacyjne i profilaktyczne. W 2008 roku w ramach realizacji programu zakupiono materiały biurowe i niezbędną literaturę edukacyjną o tematyce antynarkotykowej służącej do pracy pracownikom socjalnym, wychowawcom, pedagogom, kuratorom sądowym, studentom i innym osobom.

W strukturach MOPS powołane jest stanowisko starszego specjalisty profilaktyki i przeciwdziałania alkoholizmowi i narkomanii. Do zakresu zadań specjalisty należy między innymi organizacja imprez trzeźwościowych i sportowych, spotkań o charakterze edukacyjnym, warsztatów, imprez kulturalnych, konkursów z nagrodami oraz imprez sportowych.

W celu właściwej realizacji programów mających na celu profilaktykę uzależnień na terenie gminy Nidzica, Miejski Ośrodek Pomocy Społecznej prowadzi stałą współpracę z organizacjami pozarządowymi(głównie ze Stowarzyszeniem Rodzin Abstynenckich „Nida”, Radami Sołeckimi, Komendą Powiatową Policji w Nidzicy, Sądem Rejonowym, Nidzickim Ośrodkiem Kultury, szkołami, kościołami oraz instytucjami o podobnej działalności.

6. Sytuacja rodzin w Gminie Nidzica

Z przeprowadzonych badań potrzeb społecznych w gminie Nidzica wynika, że zdecydowana większość mieszkańców, bo aż 89%, czuje się bezpiecznie w swoim miejscu zamieszkania. Ci, którzy są odmiennego zdania, zwracają uwagę na kierowców jeżdżących z nadmierną prędkością i zagrażających życiu i zdrowiu mieszkańców oraz na chuligaństwo młodzieży.

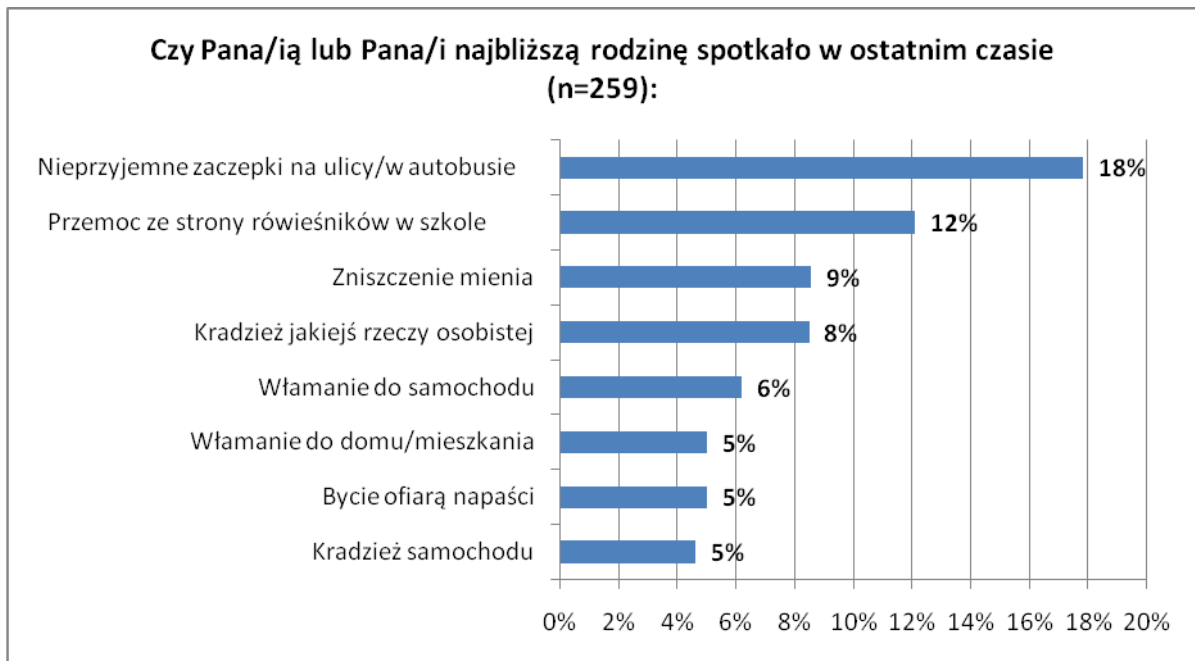
Wykres 3. Poczucie bezpieczeństwa wśród mieszkańców gminy Nidzica



Źródło: Badanie potrzeb społecznych w gminie Nidzica

Powyższe wyniki uzupełniają dane z ankiety wypełnianej osobiście przez respondentów. Wynika z nich, że prawie co piątego mieszkańca gminy lub jego najbliższą rodzinę spotkały nieprzyjemne zaczepki na ulicy lub w środkach komunikacji publicznej.

Wykres 4. Zdarzenia, jakie przytrafiły się respondentom

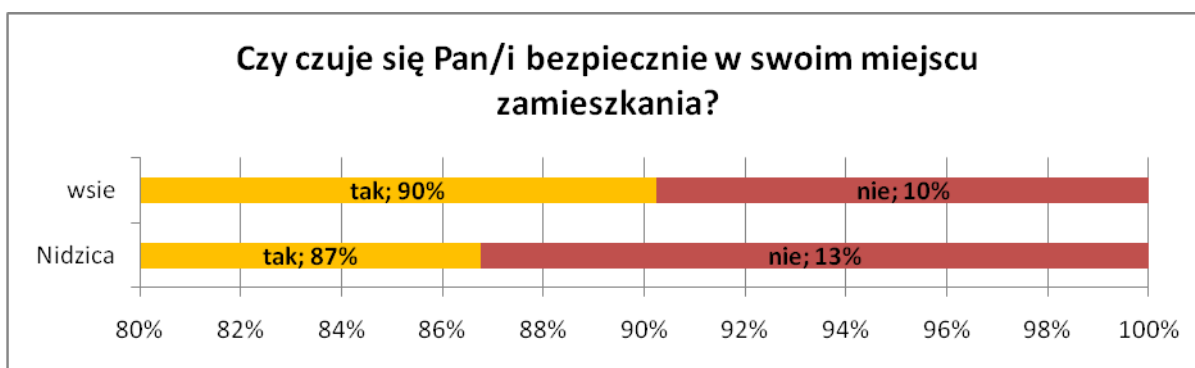


Źródło: Badanie potrzeb społecznych w Gminie Nidzica

Statystyki policyjne mówią o 281 przestępstwach odnotowanych na terenie miasta i gminy Nidzica w 2008 – jest to o 41 przestępstw mniej niż rok wcześniej. Na przestrzeni dwóch lat zmniejszyła się liczba rozbojów oraz przestępstw narkotykowych. Na terenie miasta zmniejszyła się również liczba kradzieży z włamaniem (59 w 2007 i 28 w 2008). Obserwuje się natomiast nasilenie kradzieży cudzego mienia (21 w 2007 do 38 w 2009) na terenie wiejskim gminy. W 2008 roku miało miejsce 11 bójek w mieście (15 w 2007) i 3 bójk na terenie wiejskim gminy (1 w 2007). Sporadycznie zdarzały się kradzieże samochodów (w 2008: 5 przypadków w mieście i 6 na wsi).

Wyniki ankiety wskazują, że nieco większe poczucie bezpieczeństwa towarzyszy osobom mieszkającym na terenach wiejskich. Ma na to z pewnością wpływ dużo mniejsze niż w mieście poczucie anonimowości oraz często silniejsze relacje z sąsiadami.

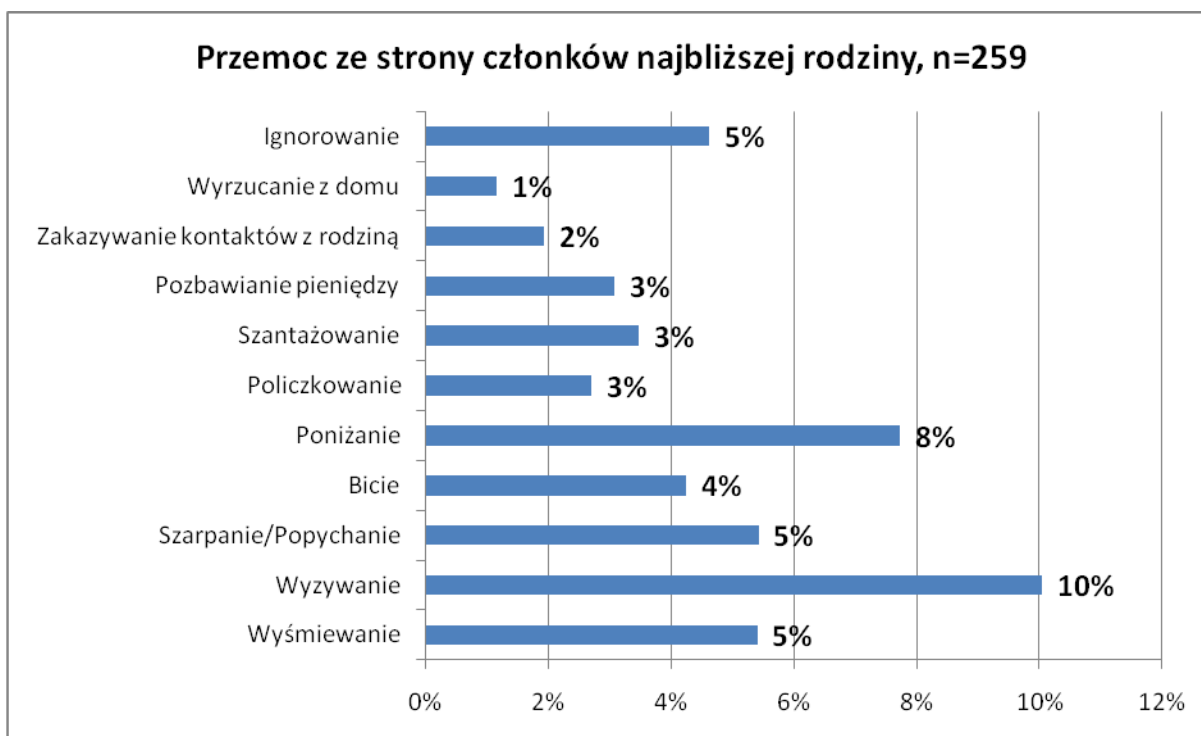
Wykres nr 5. Poczucie bezpieczeństwa w miejscu zamieszkania



Źródło: Badanie potrzeb społecznych w Gminie Nidzica

W badaniu potrzeb społecznych gminy Nidzica respondenci w indywidualnej ankiecie zostali poproszeni o wskazanie, czy zetknęli się z różnymi formami przemocy domowej. Najczęściej badani mieli do czynienia z przemocą werbalną (wyzywanie, poniżanie, wyśmiewanie). 12% badanych przyznała się do zetknięcia z przemocą fizyczną (bicie, policzkowanie, szarpanie/popychanie).

Wykres nr 6. Przemoc ze strony członków najbliższej rodziny



Źródło: Badanie potrzeb społecznych w gminie Nidzica

W 2008 roku policja interweniowała w domach 177 razy na terenie miasta Nidzica, założono 25 Niebieskich Kart. Na terenie wiejskim gminy miało miejsce 336 interwencji domowych, założono 7 niebieskich kart. Przedstawiciele policji w trakcie wywiadów przeprowadzonych w ramach badań potrzeb społecznych w gminie Nidzica mówili również o 40, 50 sprawach w ciągu roku dotyczących znęcania się nad członkami rodziny, co uznali za dużą liczbę. Podkreślali również fakt, że istnieje *ciemna liczba* – nierejestrowane w statystykach przypadki.

Tabela nr 19. Liczba interwencji domowych w tym dotyczących przemocy domowej (Niebieskie Karty)

Teren	Liczba domowych interwencji	
	Ogółem	Niebieskie Karty
Miasto	177	25
wieś	336	7

Dane: Komenda Powiatowa Policji w Nidzicy

Mieszkańcy gminy zostali poproszeni w trakcie prowadzonych badań o wybranie z listy ważnych problemów gminy Nidzica. Najczęściej wybierano bezrobocie, na które wskazało aż 79% respondentów. Na drugim miejscu znalazł się zły stan dróg, który zaznaczyło $\frac{3}{4}$ badanych (a 45% respondentów zły stan chodników). Ponad połowa ankietowanych (59%) uznała, że sporym problemem jest również bieda, zaś co druga osoba wymieniła alkoholizm. Na kolejnym miejscu znalazły się wyjazdy do pracy za granicę, które są spowodowane problemami ze znalezieniem zatrudnienia na lokalnym rynku pracy.

Respondenci mieli wybrać problemy z listy, które według nich występują w gminie, a następnie 5 ich zdaniem najistotniejszych, uszeregować według hierarchii ważności. Analizując dane nadano punkty zaznaczonym problemom: wskazany jako numer 1 otrzymywał największą liczbę punktów (5), wskazany jako ostatni otrzymywał najmniejszą liczbę punktów (1).

Poniższa lista rankingowa prezentuje 10 najistotniejszych problemów w gminie Nidzica w oczach jej mieszkańców:

Tabela nr 20. 10 najistotniejszych problemów w gminie Nidzica

Problem	Liczba punktów
Bezrobocie	731
Zły stan dróg	544
Bieda	369
Zły stan chodników	266
Alkoholizm	241
Zły stan budynków mieszkalnych	151
Słaba sieć komunikacji publicznej	146
Brak dostępu do telefonii stacjonarnej	143
Zanieczyszczenie środowiska	114
Przestępczość młodocianych	109

Źródło: Badanie potrzeb społecznych w gminie Nidzica

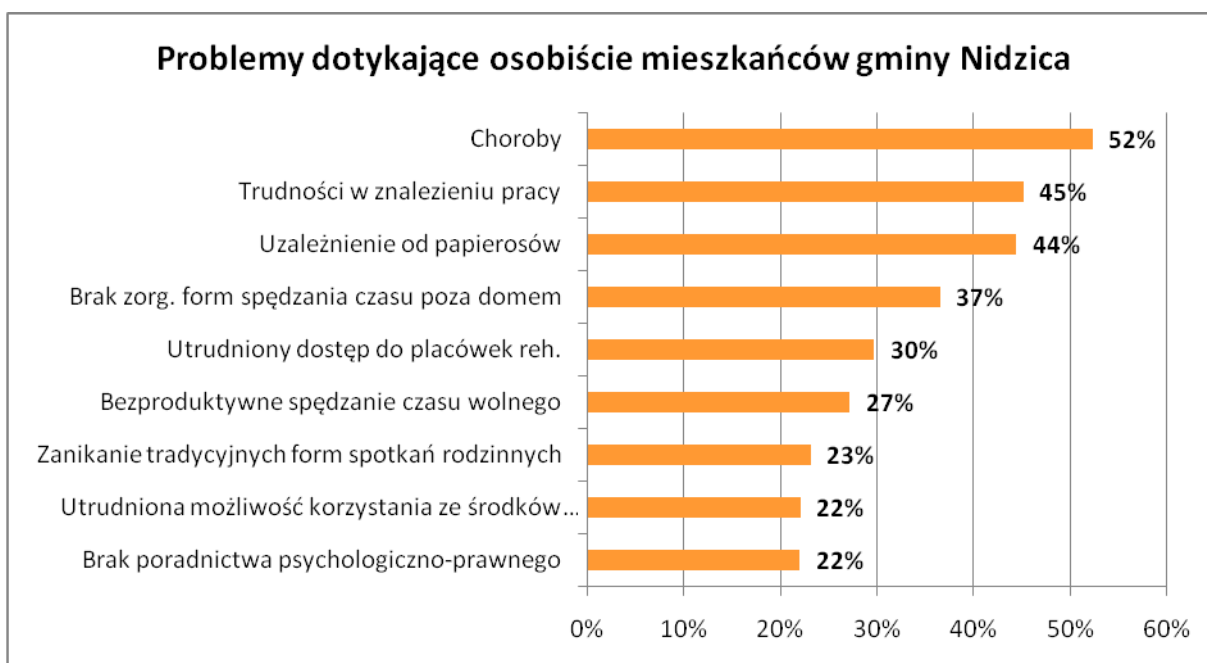
Na pierwszym miejscu znalazło się bezrobocie. Towarzyszące – zwłaszcza długotrwałemu braku pracy – bieda i alkoholizm również znalazły się w pierwszej „piątce” rankingu.

Do grupy problemów społecznych zaliczyć można również przestępczość młodocianych. W chwili obecnej nadzorem kuratorskim objętych jest 24 dzieci (14 w mieście i 10 na wsiach).

W badaniu poproszono respondentów o wskazanie tych problemów, które bezpośrednio dotyczą ich lub członków najbliższej rodziny. W tym zestawieniu wyraźnie widać odniesienie do osobistych potrzeb respondentów i ich codziennego życia.

Najwięcej osób deklaruje, że boryka się na co dzień z chorobami – jako problem postrzega to ponad połowa mieszkańców gminy. Na kolejnych miejscach znalazły się: trudności w znalezieniu pracy i uzależnienie od papierosów. Na te dwa problemy wskazał prawie taki sam odsetek respondentów: odpowiednio 45% i 44%. Na wykresie 7 zostały zamieszczone problemy dotyczące osobiście mieszkańców gminy Nidzica wskazane przez co najmniej 20% respondentów

Wykres 7. Problemy dotyczące osobiście mieszkańców gminy Nidzica.



Źródło: Badanie potrzeb społecznych w gminie Nidzica

7. Dostępność do opieki zdrowotnej w Gminie Nidzica

Spółeczność gminna w badaniu potrzeb społecznych gminy Nidzica oceniła obecny stan działalności opieki zdrowotnej na terenie gminy jako dobrze zorganizowany, chociaż niewystarczający ze względu na środki finansowe.

Do najważniejszych problemów związanych z ochroną zdrowia wymienionych w badaniu mieszkańcy zaliczyli:

- długi okres oczekiwania na wizytę u lekarza specjalisty
- brak lekarzy niektórych specjalizacji
- długi okres oczekiwania na badania specjalistyczne.

Jeśli chodzi o czas oczekiwania na specjalistyczne badania i usługi medyczne, to w najgorszej sytuacji są pacjenci chcący skorzystać z usług fizjoterapeutów: Dział Fizjoterapii jest najbardziej oblegany (129 oczekujących w przypadku spraw mniej pilnych), na wizytę trzeba czekać ponad dwa miesiące. Okres oczekiwania na umieszczenie w Zakładzie Opiekuńczo-Leczniczym wynosi ok. pół roku. Na konsultację psychiatryczną należy czekać miesiąc.

Tabela nr 21. Wykaz przykładowych instytucji świadczących usługi z zakresu opieki zdrowotnej na terenie Gminy Nidzica i zakres świadczonych usług.

Nazwa i adres	Usługi
Centrum Pielęgniarstwa Stacja Opieki Caritas, Nidzica, Młynarska 12	<ul style="list-style-type: none"> - poradnia pielęgniarki środowiskowo-rodzinnej - pielęgniarska opieka domowa, - hospicjum domowe, - poradnia medycyny paliatywnej,
Kontraktowa Pracownia Protetyczna Nidzica, Traugutta 13	<ul style="list-style-type: none"> - pracownia protetyczna
Niepubliczny Specjalistyczny Zakład Opieki Zdrowotnej Nidzica, Żeromskiego 9	<ul style="list-style-type: none"> - poradnia dermatologiczna
Niepubliczny Specjalistyczny Zakład Opieki Zdrowotnej "DROMED" Nidzica, Nowomiejska 25	<ul style="list-style-type: none"> - poradnia otolaryngologiczna - gabinet otolaryngologiczny - gabinet chirurgii ogólnej
Niepubliczny Specjalistyczny Zakład Opieki Zdrowotnej "LUNG" Nidzica, Traugutta 13	<ul style="list-style-type: none"> - poradnia chorób płuc i gruźlicy
NZOZ ZDROWIE Nidzica, Mickiewicza 19/18	<ul style="list-style-type: none"> - usługi personelu wyższego polegające na pełnieniu dyżurów lekarskich na oddziałach szpitalnych i pog
NZOZ "Poradnia Endokrynologiczna" Halina Łuczak Nidzica, Młynarska 12	<ul style="list-style-type: none"> - poradnia endokrynologiczna, - gabinet zabiegowy, - gabinet pielęgniarstwa, - gabinet promocji zdrowia
Niepubliczny Zakład Podstawowej i Specjalistycznej Opieki Zdrowotnej "HIPOKRATES" Nidzica, Żeromskiego 9	<ul style="list-style-type: none"> - poradnia podstawowej opieki zdrowotnej. - poradnia pediatria. - pracownia ultrasonograficzna. - poradnia położnej środowiskowo - rodzinnej. - punkt szczepień - poradnia internistyczna. - poradnia medycyny pracy. - poradnia pielęgniarki środowiskowo - rodzinnej. - gabinet zabiegowy
Niepubliczny Zakład Podstawowej i Specjalistycznej Opieki Zdrowotnej - Grupowa Praktyka Lekarska "Medyk" spółka cywilna Nidzica, Traugutta 13	<ul style="list-style-type: none"> - poradnia podstawowej opieki zdrowotnej. - gabinet pielęgniarki środowiskowej - rodzinnej. - poradnia rehabilitacyjna. - punkt szczepień - gabinet zabiegowy - poradnia podstawowej opieki zdrowotnej - gabinet położnej środowiskowo - rodzinnej. - gabinet zabiegowy - poradnia lekarza rodzinnego
Niepubliczny Zakład Podstawowej Opieki Zdrowotnej i Medycyny Pracy "PANACEUM" Nidzica, Traugutta 13	<ul style="list-style-type: none"> - Poradnia Lekarza Rodzinnego. - gabinet pielęgniarki środowiskowo-rodzinnej. - gabinet zabiegowy - Poradnia Medycyny Pracy. - gabinet położnej środowiskowo-rodzinnej. - punkt szczepień
http://www.wedwoje.pl/niepubliczny;zaklad;opieki;zdrowotnej;poradnia;endokrynologiczna;halina;luczak;nidzica,zoz,15633.html Niepubliczny Zakład Świadczeń Medycznych "RAT-MED" spółka cywilna Nidzica, Mickiewicza 25	<ul style="list-style-type: none"> - zespół wyjazdowy R, - zespół transportu sanitarnego - zespół wyjazdowy W, - poradnia promocji zdrowia

<p>Niepubliczny Zakład Świadczeń Medycznych NIDA-MED Nidzica, Traugutta 16/1</p>	<ul style="list-style-type: none"> - usługi medyczne personelu medycznego - pielęgnarska opieka domowa
<p>Niepubliczny Zakład Świadczeń Medycznych POLMED Nidzica, Dębowa 8</p>	<ul style="list-style-type: none"> - poradnia promocji zdrowia.
<p>Ośrodek Rehabilitacyjno - Edukacyjno - Wychowawczy dla Dzieci i Młodzieży z Upośledzeniem Umysłowym Nidzica, Krzywa 9</p>	<ul style="list-style-type: none"> - poradnia rehabilitacyjna, - poradnia logopedyczna, - poradnia psychologiczna dla dzieci, - ośrodek rehabilitacji dziennej, - poradnia psychologiczna, - poradnia rehabilitacyjna dla dzieci, - poradnia logopedyczna dla dzieci, - ośrodek rehabilitacji dziennej dla dzieci,
<p>Ośrodek Wczesnej Interwencji Nidzica, Krzywa 9</p>	<ul style="list-style-type: none"> - poradnia rehabilitacyjna dla dzieci - poradnia logopedyczna dla dzieci - poradnia zdrowia psychicznego dla dzieci - poradnia rehabilitacji neurologicznej - poradnia psychologiczna dla dzieci - poradnia neurologiczna dla dzieci - poradnia zaburzeń i wad rozwojowych dzieci
<p>Powiatowa Stacja Sanitarno-Epidemiologiczna w Nidzicy Nidzica, Żeromskiego 8</p>	<ul style="list-style-type: none"> - Oddział Higieny Żywności - Oddział Higieny Komunalnej - Stanowisko d/s Oświaty Zdrowotnej i Promocji Zdrowia Dzieci i Młodzieży - Stanowisko d/s Higieny Dzieci i Młodzieży - Stanowisko do Spraw Promocji Zdrowia i Oświaty Zdrowotnej - Oddział Higieny Pracy - Oddział Epidemiologii - Stanowisko d/s Zapobiegawczego Nadzoru Sanitarnego - Oddział Nadzoru
<p>Zespół Opieki Zdrowotnej w Nidzicy Nidzica, Mickiewicza 23</p>	<ul style="list-style-type: none"> - oddział wewnętrzny - oddział ginekologiczno-położniczy. - izba przyjęć. - poradnia pediatryczna. - blok operacyjny. - pracownia diagnostyki obrazowej. - pracownia prób wysiłkowych i EKG. - apteka zakładowa. - nocna i świąteczna pomoc wyjazdowa w ramach poz. - poradnia zdrowia psychicznego. - poradnia medycyny paliatywnej - poradnia leczenia bólu - poradnia dermatologiczna. - poradnia chirurgii dziecięcej. - poradnia urologiczna - poradnia diabetologiczna. - poradnia neurologiczna. - poradnia wad postawy - Pracownia rehabilitacji i fizykoterapii - ambulatorium ogólne. - ambulatorium chirurgiczne. - zespół wyjazdowy R. - oddział chirurgiczny ogólny. - oddział pediatryczny. - poradnia chorób wewnętrznych. - poradnia ginekologiczno-położnicza. - pracownia diagnostyki laboratoryjnej. - pracownia endoskopii. - pracownia rehabilitacji i fizykoterapii. - nocna i świąteczna pomoc ambulatoryjna w ramach poz.

	<ul style="list-style-type: none"> - transport sanitarny - poradnia chirurgii ogólnej. - pracownie inne. - poradnia reumatologiczna - poradnia ortopedyczna. - poradnia kardiologiczna - poradnia onkologiczna - poradnia rehabilitacyjna. - poradnia alergologiczna - pielęgniarska opieka długoterminowa - zakład opiekuńczo - leczniczy - ambulatorium pediatryczne. - zespół wyjazdowy W. - poradnia poz
Prywatna Praktyka Lekarska Ginekolog Anna Maria Nykiel Nidzica, ul. Żeromskiego 9	- Poradnia ginekologiczna
Niepubliczna Poradnia Logopedyczna Małgorzata Szypulska Nidzica, ul. Żeromskiego 9	- Poradnia logopedyczna
Gabinet Neurologiczny Zbigniew Michalak Neurolog Nidzica, ul. 1 Maja 26	- Poradnia neurologiczna
Prywatny Gabinet Okulistyczny Agnieszka Łukaszuk Nidzica, ul. Traugutta 13/104	- Poradnia okulistyczna
Indywidualna Praktyka Lekarska Gabinet stomatologiczny Wojciech Szalkowski Nidzica, ul. Traugutta 13	- Poradnia stomatologiczna
Gabinet Stomatologiczny Heliodent Anna i Paweł Hojnacy Nidzica, ul. Traugutta 13/119	- Poradnia stomatologiczna
Prywatny Gabinet Stomatologiczny Zbigniew Wiał stomatolog Nidzica, ul. Żeromskiego 4	- Poradnia stomatologiczna
Prywatny Gabinet Stomatologiczny Byrger Renata Nidzica, Żwirowa 12	- Poradnia stomatologiczna
Prywatny Gabinet Stomatologiczny Alicja Zagożdżon Nidzica, ul. Warszawska 4b	- Poradnia stomatologiczna
Poradnia Uzależnień od Alkoholu i Współuzależnienia Nidzica, ul. Kolejowa 27	- Poradnia uzależnień

Źródło: Dane własne

8. Oświata w Gminie Nidzica

8.1 Ewidencja szkół

W Nidzicy funkcjonują 4 Gimnazja. Trzy spośród nich tworzą zespoły ze szkołami podstawowymi, jedno z Liceum Ogólnokształcącym. Na terenie wiejskim Gminy Nidzica funkcjonują 3 szkoły podstawowe.

Tabela nr 22: Zestawienie szkół publicznych i niepublicznych w gminie Nidzica

Typ szkoły	Nazwa szkoły	lokalizacja
Publiczne szkoły podstawowe	Szkoła Podstawowa w Zespole Szkół nr 1	Nidzica
	Szkoła Podstawowa w Zespole Szkół Nr 2	Nidzica
	Szkoła Podstawowa w Zespole Szkół Nr 3	Nidzica
	Publiczna Szkoła Podstawowa w Łynie	Łyna
	Publiczna Szkoła Podstawowa w Napiwodzie	Napiwoda
	Publiczna Szkoła Podstawowa w Rączkach	Rączki
Publiczne szkoły gimnazjalne	Gimnazjum w Zespole Szkół nr 1	Nidzica
	Gimnazjum w Zespole Szkół nr 2	Nidzica
	Gimnazjum w Zespole Szkół nr 3	Nidzica
	Gimnazjum przy Zespole Szkół Ogólnokształcących im. S. Wyspiańskiego	Nidzica
Szkoły specjalne	Szkoła podstawowa i gimnazjum specjalne im. ks. Jana Twardowskiego	Nidzica
Publiczne szkoły ponad gimnazjalne	Zespół Szkół Zawodowych i Ogólnokształcących im. Stanisława Staszica	Nidzica
	Zespół Szkół Ogólnokształcących im. Stanisława Wyspiańskiego w Nidzicy	Nidzica
Niepubliczn a szkoła specjalna	Ośrodek Rehabilitacyjno- Edukacyjno-Wychowawczy	Nidzica

Źródło: Dane uzyskane z Zespołu Obsługi Oświaty, Kultury, Sportu i Turystyki, grudzień 2009 oraz ze strony Ministerstwa Edukacji Narodowej, www.men.gov.pl. Zestawienie nie uwzględnia szkół dla dorosłych.

W roku 2009 na terenie gminy nie funkcjonował żaden żłobek, były 2 przedszkola publiczne, które mogły przyjąć w sumie 349 dzieci. W odpowiedzi na dużą liczbę chętnych powstały również oddziały przedszkolne w trzech szkołach podstawowych na wsi (Łyna, Rączki,

Napiwoda) oraz w Zespole Szkół Nr 2 w Nidzicy. Władze gminy stworzyły w tych placówkach odpowiednie warunki do przyjęcia przedszkolaków (plac zabaw, pomoce dydaktyczne, wyposażenie sal i sanitariatów). W rezultacie dodatkowo zapewniono edukację przedszkolną dla 100 dzieci w wieku od 3 do 5 lat.

Tabela nr 23: Liczba miejsc w przedszkolach publicznych i oddziałach przedszkolnych w Gminie Nidzica.

Nazwa placówki	status	Ilość miejsc
Przedszkole nr 2 w Nidzicy	Publiczne	149
Przedszkole nr 4 w Nidzicy	Publiczne	200
Ośrodki Edukacji Przedszkolnej w szkołach w Nidzicy (Zespół Szkół Nr 2), Łynie, Rączkach i Napiwodzie	Publiczne	100
Razem		449

Źródło: Zespół Obsługi Oświaty, Kultury, Sportu i Turystyki. Dane ze stycznia 2010r.

8.2 Oferta zajęć pozalekcyjnych

Ofertę zajęć dodatkowych w szkołach podstawowych i gimnazjalnych na terenie Nidzicy cechuje różnorodność. W każdej z placówek uczniowie mogą uczęszczać na zajęcia z języka angielskiego, koła przyrodnicze i zajęcia sportowe. W większości szkół organizowane są również zajęcia informatyczne, plastyczne i teatralne. Poza tym szkoły oferują uczniom zajęcia dydaktyczno-wyrównawcze.

Tabela nr 24. Lista zajęć dodatkowych organizowanych w szkołach w gminie Nidzica w roku szkolnym 2009/2010.

	ZS nr 1 w Nidzicy	ZS nr 2 w Nidzicy	ZS nr 3 w Nidzicy	Napiwoda	Łyna	Rączki
język polski		+			+	
język angielski	+	+	+	+	+	+
język niemiecki		+				+
matematyka	+	+		+	+	
koło chemiczne		+	+			
koło fizyczne		+				
koło historyczne	+		+			+
koło biologiczne			+			

koło przyrodnicze/ekologiczne	+	+	+	+	+	+
koło informatyczne	+	+	+	+		+
geografia		+				
rekreacyjno-sportowe (piłka nożna, tenis)	+	+	+	+	+	+
warsztaty plastyczne	+	+	+	+		+
koło teatralne			+	+	+	+
chór		+				
taneczne						+
Zajęcia z gry w zespole instrumentalnym		+				
edukacyjno-zdrowotne/pierwsza pomoc	+	+				
PCK		+	+			
CARITAS		+				
świadomość obywatelska		+				
kółko regionalne	+	+	+			
koło integracji europejskiej			+			
koło komunikacyjne			+			
zajęcia artystyczne	+			+		
zajęcia czytelnicze/literackie/dziennikarskie	+	+		+		+
religia/zajęcia biblijne	+	+		+		+

Źródło: Dane uzyskane z ZOOKSiT.

8.3 Działalność kulturalna

Głównym organizatorem działań kulturalnych jest Nidzicki Ośrodek Kultury, utworzony uchwałą Rady Miejskiej w Nidzicy nr 97/XII/91 dnia 21 grudnia 1991r.

Nidzicki Ośrodek Kultury realizuje zadania gminy w zakresie tworzenia, udostępniania i popularyzacji kultury.

Do podstawowych działań ośrodka należy w szczególności:

- edukacja kulturalna i wychowanie przez sztukę,
- gromadzenie, dokumentowanie, tworzenie, ochrona i udostępnianie dóbr kultury,

- tworzenie warunków dla rozwoju amatorskiego ruchu artystycznego oraz zainteresowania wiedzą i sztuką,
- tworzenie warunków dla rozwoju folkloru, a także rękodzieła ludowego i artystycznego,
- rozpoznawanie, rozbudzanie i zaspakajanie potrzeb oraz zainteresowań kulturalnych społeczeństwa.

Nidzicki Ośrodek Kultury prowadzi:

- amatorskie zespoły dla dzieci i młodzieży: taneczne, muzyczne, teatralne, plastyczne i krąg giermkowy
- kluby dla dorosłych
- obsługę imprez sportowych i kulturalnych
- Muzeum Ziemi Nidzickiej
- autorską galerię Hieronima Skurpskiego

Zajęcia organizowane w Nidzickim Ośrodku Kultury uzupełniają ofertę szkół i pozwalają młodzieży na rozwijanie swoich, przede wszystkim, artystycznych umiejętności.

Nidzicki Ośrodek Kultury kieruje ciekawą ofertą do dzieci i młodzieży z terenu gminy. Szczególny nacisk położony jest na zajęcia taneczne. Mocną stroną działalności NOK jest różnorodność form wyrazu: młodzi ludzie mogą rozwijać swoje umiejętności zarówno w tańcach ludowych, towarzyskich, jak i w hip-hopie. Warto podkreślić, że nidzickie zespoły tańca osiągają sukcesy ogólnopolskie i międzynarodowe.

Poniższa tabela przedstawia zajęcia organizowane przez Nidzicki Ośrodek Kultury:

Tabela nr 25: Oferta zajęć dodatkowych dla dzieci i młodzieży Nidzickiego Ośrodka Kultury.

	RODZAJ ZAJĘĆ	ODBIORCY
1.	Młodzieżowe zespoły muzyczne	młodzież
2.	Hip-Hop Dance School	dzieci
3.	KS TAN	dzieci
4.	Grupa wokalna SHINE	młodzież
5.	Grupa Tancerzy Ognia „DRACO	dzieci i młodzież

6.	Zespoły plastyczne	młodzież i dorośli
7.	Zespoły plastyczne	dzieci
8.	Zespół teatralno-wokalny	młodzież
9.	Teatr Tańca	dzieci, młodzież i dorośli
10.	Taniec Towarzyski	dzieci, młodzież i dorośli
11.	Zespół folklorystyczny BERKLEIDY	młodzież i dorośli
12.	Taniec ludowy	dzieci
13.	Nidzicki Klub Karciany Grim Totem	młodzież
14.	Chór	dorośli
15.	Stowarzyszenie Historyczno-Kulturalne „Bractwo Rycerskie Komturii Nidzickiej”	młodzież, dorośli

Źródło: Sprawozdanie z działalności merytorycznej Nidzickiego Ośrodka Kultury za 2009 r.

Nidzicki Ośrodek Kultury organizuje:

- festiwale, koncerty, konkursy, przeglądy i wystawy
- dyskoteki i rockowiska
- zajęcia dla dzieci w czasie wakacji i ferii
- akcje charytatywne

Organizację imprez kulturalnych w Gminie Nidzica wspierają placówki oświatowe, Miejski Ośrodek Pomocy Społecznej oraz organizacje pozarządowe. W roku 2009 wspólnymi siłami przeprowadzono 50 imprez kulturalno – sportowo – rekreacyjnych.

Wśród nich znalazły się m.in.:

- różnego rodzaju festyny, pikniki rodzinne, targi rzemiosła,
- wystawy fotograficzne i malarskie,
- przegląd teatralny,
- koncerty, festiwale, konkursy,
- imprezy sportowe (tj. Wojewódzki Turniej Piłki Nożnej, Ogólnopolski Turniej Minikoszykówki),

- imprezy okolicznościowe (tj. powitanie Nowego Roku, Mikołajki).

9. Organizacje pozarządowe

W Gminie Nidzica funkcjonuje ok. 45 organizacji pozarządowych. Są to stowarzyszenia i fundacje zarejestrowane w KRS, Ochotnicze Straże Pożarne (www.bazy.ngo.pl). W Gminie działa również 5 stowarzyszeń zwykłych (http://bip.warmia.mazury.pl/powiat_nidzicki).

W 2009 r. ogłoszono w gminie trzy konkursy dla podmiotów pozarządowych na realizację zadań publicznych w obszarach:

- Turystyka
- Oświata i wychowanie
- Ochrona zdrowia
- Edukacyjna opieka wychowawcza
- Kultura i ochrona dziedzictwa narodowego
- Kultura fizyczna i sport

Do konkursu przystąpiło 12 organizacji, 11 z nich dostało dofinansowanie. 1 organizacja pomimo przyznania dotacji nie podpisała umowy. Organizacje złożyły łącznie 15 ofert, dwie z nich zostały odrzucone ze względów formalnych. W sumie przekazano organizacjom 189 500 zł ze środków budżetu gminy.

Trzy dofinansowane w 2009 roku projekty dotyczą pomocy społecznej. Są to: dowożenie dzieci niepełnosprawnych na zajęcia w Ośrodku Rehabilitacyjno -Edukacyjno-Wychowawczym, terapia uzależnień, opieka paliatywna.

W budżecie gminy zabezpieczono środki finansowe na dofinansowania wkładu własnego organizacji pozarządowych aplikujących o fundusze z zewnątrz.

Gmina użycza organizacjom pozarządowym pomieszczenia do prowadzenia działalności, co zapewnia tym podmiotom warunki lokalowe i sprzyja sprawnemu wykonywaniu zadań.

Obecnie do dyspozycji organizacji pozarządowych pozostaje 7 lokali.

Korzystają z nich następujące organizacje:

1. Towarzystwo Ziemi Nidzickiej,
2. Polski Czerwony Krzyż Zarząd Rejonowy,

3. Lokalna Organizacja Turystyczna Powiatu Nidzickiego,
4. Nidzicka Fundacja Rozwoju „Nida”,
5. Związek Sybiraków,
6. Nidzicki Uniwersytet III Wieku „Młodzi Duchem”,
7. Związek Harcerstwa Polskiego Komenda Hufca w Nidzicy,
8. Polski Związek Niewidomych,
9. Polski Związek Emerytów, Rencistów i Inwalidów,
10. Związek Kombatantów Rzeczypospolitej Polskiej i Byłych Więźniów Politycznych,
11. Stowarzyszenie Rodzin Abstynenckich NIDA,
12. Towarzystwo Miłośników Wołynia i Polesia Oddział w Nidzicy.

W przeprowadzonych badaniach potrzeb społecznych w gminie Nidzica zapytano mieszkańców o zaufanie do organizacji pozarządowych. Co trzeci badany zadeklarował, że ufa organizacjom pozarządowym. Ponad połowa ankietowanych nie potrafiła jednoznacznie odpowiedzieć na pytanie, czy ufa stowarzyszeniom i fundacjom działającym na terenie gminy.

Na terenie gminy działają organizacje, które są dobrze rozpoznawane przez społeczność, chwalone za skuteczność, a ich działalność uznawana jest za ważną. Respondenci wymieniali następujące organizacje: Polskie Stowarzyszenie na rzecz Osób z Upośledzeniem Umysłowym (PSOUU), Nidzicka Fundacja Rozwoju NIDA.

Widoczne są również, i pozytywnie oceniane przez respondentów, działania lokalnych stowarzyszeń przede wszystkim:

- Towarzystwo Rozwoju okolic Omulewa "Razem dla wszystkich" z/s w Jabłonce;
- Orłowskie Centrum Aktywności Lokalnej "OCAL";
- Stowarzyszenie Rozwoju Wsi Mazurskiej "MY CHCEMY" z/s w Kamionce;
- Stowarzyszenie Inicjatyw Lokalnych - "Towarzystwo Przyjaciół Grzegórzek"

10. Analiza SWOT

Przy formułowaniu celów i działań strategicznych zastosowano Analizę SWOT, która ocenia zarówno wewnętrzne jak i zewnętrzne czynniki mające wpływ na realizowanie działań strategicznych.

Mocne strony	Słabe strony
<ul style="list-style-type: none"> – Ścisła współpraca pomiędzy instytucjami pomocy i integracji społecznej – Infrastruktura MOPS/profesjonalne kadry – Zaangażowanie pracowników MOPS i innych instytucji w działalność na rzecz problematyki społecznej. – Różnorodność instytucji pomocy i ich potencjał. – Różnorodność form wsparcia oraz działań podejmowanych na rzecz integracji społecznej. – Zatrudnianie osób bezrobotnych w ramach prac interwencyjnych oraz robót publicznych i prac społecznie użytecznych. – Pozyskiwanie przez instytucje środków z pozarządowych źródeł finansowania. – Prężnie działające i rozwijające się organizacje pozarządowe. – Możliwość korzystania z bezpłatnego poradnictwa psychologicznego i prawnego (MOPS, PCPR, Starostwo Powiatowe). – Wysoki poziom nieformalnej aktywności obywatelskiej. – Sieć istniejących świetlic. – Identyfikacja mieszkańców z miejscem zamieszkania. – Atrakcyjne położenie: piękno przyrody, spokój, bezpieczeństwo. – Dobry dostęp do handlu i usług. – Bogata oferta imprez dla mieszkańców. – Szeroki dostęp do Internetu. – Stałe doskonalenie zawodowe pracowników pomocy społecznej. – Koordynowanie i prowadzenie działań podejmowanych na rzecz dzieci i młodzieży. 	<ul style="list-style-type: none"> – Roszczeniowość i bierność klientów pomocy społecznej. – Dziedziczenie bezrobocia i bierności. – Duże obciążenie zawodowe pracowników pomocy społecznej. – Nieumiejętność mieszkańców gminy zagospodarowania czasu wolnego i korzystania z alternatywnych form spędzania czasu. – Istnienie barier utrudniających pełen udział osób niepełnosprawnych w życiu społecznym. – Ograniczony dostęp do specjalistów. – Słabo rozwinięta struktura udzielania usług związanych z ochroną zdrowia (brak lekarzy niektórych specjalizacji, długi okres oczekiwania na badania specjalistyczne). – Niedoinformowanie mieszkańców Gminy w sprawie możliwości korzystania z bezpłatnego poradnictwa prawnego i psychologicznego. – Słabo rozwinięta komunikacja publiczna. – Niewykorzystany potencjał turystyczny. – Brak ofert profilaktycznych kierowanych do osób dorosłych. – Niskie wynagrodzenia. – Brak osób z kwalifikacjami zawodowymi na które jest realne zapotrzebowanie na rynku pracy.

Szanse	Zagrożenia
<ul style="list-style-type: none"> – Tworzenie i realizacja programów aktywizujących i integrujących społeczność lokalną. – Propagowanie idei wolontariatu. – Tworzenie koalicji podmiotów działających w sferze pomocy społecznej/ ścisła współpraca oraz koordynacja wspólnie podejmowanych działań. – Oferta różnych form spędzania czasu wolnego uwzględniająca potrzeby wszystkich mieszkańców gminy. – Wzrost społecznej akceptacji osób niepełnosprawnych. – Stała współpraca sektora publicznego z pozarządowym. – Rozwój mieszkalnictwa socjalnego. – Aktywność organizacji pozarządowych. – Powstawanie hufców pracy oraz profilowanych szkół w Zakładzie Doskonalenia Zawodowego 	<ul style="list-style-type: none"> – Brak nowych miejsc pracy, inwestycji. – Wysoki poziom bezrobocia. – Marginalizacja spowodowana długotrwałym bezrobociem. – Istnienie zjawiska nielegalnego zatrudnienia. – Negatywne nastawienie do osób zagrożonych marginalizacją i wykluczeniem społecznym. – Migracje młodego pokolenia. – Wzrost patologii spowodowanych brakiem pracy i środków do życia. – Wypalenie zawodowe pracowników działających w sferze pomocy społecznej.

MISJA

Pomoc społeczna sprawnym i skutecznym
elementem systemu wsparcia społecznego
mieszkańców Gminy Nidzica.

Cele strategiczne, cele operacyjne i działania

CEL STRATEGICZNY I

Ograniczenie zjawiska bezrobocia.

CEL OPERACYJNY 1

Aktywizacja osób bezrobotnych w szczególności osób młodych i po 45 roku życia

LP.	DZIAŁANIA / ZADANIA	HARMONOGRAM REALIZACJI	PODMIOT ODPOWIEDZIALNY ZA REALIZACJĘ DZIAŁANIA	PODMIOTY WSPIERAJĄCE DZIAŁANIE	ŹRÓDŁA FINANSOWANIA	WSKAŹNIKI OSIĄGANIA CELU	ŹRÓDŁA DANYCH
1.	Funkcjonowanie Klubu Integracji Społecznej	Działanie ciągle w horyzoncie czasowym strategii	Miejski Ośrodek Pomocy Społecznej	Powiatowy Urząd Pracy, organizacje pozarządowe, jednostki organizacyjne gminy	Środki własne, środki zewnętrzne pozyskane przez podmioty realizujące zadanie	Liczba uczestników, liczba szkoleń.	Dokumentacja podmiotów realizujących zadanie
2.	Szkolenia i warsztaty aktywizacyjne dla osób bezrobotnych	Działanie ciągle w horyzoncie czasowym strategii	Miejski Ośrodek Pomocy Społecznej	Powiatowy Urząd Pracy, Organizacje Pozarządowe, media lokalne	Środki własne, środki zewnętrzne pozyskane przez podmioty	Liczba uczestników, liczba szkoleń,	Dokumentacja podmiotów realizujących zadanie

					realizujące zadanie.		
3.	Szkolenia i warsztaty dla osób bezrobotnych dot. umiejętności poruszania się po rynku pracy	Działanie ciągłe w horyzoncie czasowym strategii	Miejski Ośrodek Pomocy Społecznej	Powiatowy Urząd Pracy, Organizacje Pozarządowe	Środki własne, środki zewnętrzne pozyskane przez podmioty realizujące zadanie	Liczba uczestników, liczba szkoleń.	Dokumentacja podmiotów realizujących zadanie
5.	Opracowanie, aktualizacja i realizacja programów aktywności lokalnej	Działanie ciągłe w horyzoncie czasowym strategii	Miejski Ośrodek Pomocy Społecznej	Organizacje Pozarządowe, jednostki organizacyjne gminy.	Środki własne, środki zewnętrzne pozyskane przez podmioty realizujące zadanie	Liczba opracowanych podprogramów, liczba wdrożonych podprogramów.	Dokumentacja podmiotów realizujących zadanie
6.	Współpraca i wspólne działania instytucji wspierających osoby bezrobotne	Działanie ciągłe w horyzoncie czasowym strategii	Miejski Ośrodek Pomocy Społecznej	Organizacje Pozarządowe, Powiatowy Urząd Pracy	Środki własne, środki zewnętrzne pozyskane przez podmioty realizujące zadanie	Liczba spotkań, liczba wspólnych działań,	Dokumentacja podmiotów realizujących zadanie
7.	Wsparcie rozwoju spółdzielczości socjalnej poprzez szkolenia i promocję	Działanie ciągłe w horyzoncie czasowym strategii	Miejski Ośrodek Pomocy Społecznej	Organizacje Pozarządowe, Powiatowy Urząd Pracy, Spółdzielnie Socjalne.	Środki własne, środki zewnętrzne pozyskane przez podmioty realizujące	Liczba wydarzeń promujących spółdzielczość socjalną, liczba szkoleń z zakresu spółdzielczości	Dokumentacja podmiotów realizujących zadanie

					zadanie	socjalnej, liczba osób uczestniczących w wydarzeniach dotyczących spółdzielczość socjalną.	
8.	Zawieranie i realizacja kontraktów socjalnych	Działanie ciągłe w horyzoncie czasowym strategii	Miejski Ośrodek Pomocy Społecznej	-	Środki własne, środki zewnętrzne pozyskane przez podmioty realizujące zadanie	Liczba zawartych kontraktów socjalnych. Liczba zrealizowanych kontraktów socjalnych.	Dokumentacja podmiotów realizujących zadanie
9.	Zatrudnianie przy robotach publicznych, pracach interwencyjnych, pracach społecznie-użytecznych	Działanie ciągłe w horyzoncie czasowym strategii	Miejski Ośrodek Pomocy Społecznej	Powiatowy Urząd Pracy, Urząd Miejski, zakłady pracy	Środki własne, środki zewnętrzne pozyskane przez podmioty realizujące zadanie	Liczba osób zatrudnionych przy robotach publicznych i pracach interwencyjnych. Liczba nie powtarzających się osób zatrudnionych przy pracach społecznie-użytecznych	Dokumentacja podmiotów realizujących zadanie
10.	Promocja przedsiębiorczości społecznej	Działanie ciągłe w horyzoncie czasowym strategii	Miejski Ośrodek Pomocy Społecznej	Organizacje Pozarządowe, Powiatowy Urząd Pracy, lokalne media	Środki własne, środki zewnętrzne pozyskane przez podmioty realizujące	Liczba wydarzeń promujących przedsiębiorczość społeczną. Liczba osób uczestniczących w	Dokumentacja podmiotów realizujących zadanie

					zadanie	wydarzeniach promujących przedsiębiorczość społeczną	
--	--	--	--	--	---------	---	--

CEL OPERACYJNY 2
Promocja zatrudnienia

LP.	DZIAŁANIA / ZADANIA	HARMONOGRAM REALIZACJI	PODMIOT ODPOWIEDZIALNY ZA REALIZACJĘ DZIAŁANIA	PODMIOTY WSPIERAJĄCE DZIAŁANIE	ŹRÓDŁA FINANSOWANIA	WSKAŹNIKI OSIĄGANIA CELU	ŹRÓDŁA DANYCH
1.	Doradztwo zawodowe dla uczniów szkół gimnazjalnych.	Działanie ciągle w horyzoncie czasowym strategii	Zespół Obsługi Oświaty, Kultury, Sportu i Turystyki	Powiatowy Urząd Pracy, Organizacje Pozarządowe, CKU OHP, przedsiębiorstwa, MOPS, Poradnia Psychologiczno - Pedagogiczna.	Środki własne, środki zewnętrzne pozyskane przez podmioty realizujące zadanie	Liczba osób, które skorzystały z doradztwa zawodowego. Liczba przeprowadzonych godzin doradztwa indywidualnego i grupowego.	Dokumentacja podmiotów realizujących zadanie
2.	Edukacja młodzieży z zakresu przedsiębiorczości	Działanie ciągle w horyzoncie czasowym strategii	Szkoły	Miejski Ośrodek Pomocy Społecznej, Powiatowy Urząd Pracy, Organizacje Pozarządowe, Zespół Obsługi Oświaty, Kultury, Sportu i Turystyki	Środki własne, środki zewnętrzne pozyskane przez podmioty realizujące zadanie	Liczba osób uczestniczących w działaniach edukacyjnych. Liczba działań edukacyjnych	Dokumentacja podmiotów realizujących zadanie

CEL OPERACYJNY 3

Przeciwdziałanie zjawisku dziedziczenia bezrobocia w rodzinach objętych pomocą społeczną

LP.	DZIAŁANIA / ZADANIA	HARMONOGRAM REALIZACJI	PODMIOT ODPOWIEDZIALNY ZA REALIZACJĘ DZIAŁANIA	PODMIOTY WSPIERAJĄCE DZIAŁANIE	ŹRÓDŁA FINANSOWANIA	WSKAŹNIKI OSIĄGANIA CELU	ŹRÓDŁA DANYCH
1.	Opracowanie i wdrożenie programów wyrównywania szans edukacyjnych dzieci i młodzieży z rodzin najuboższych	Działanie ciągłe w horyzoncie czasowym strategii	Szkoły	Miejski Ośrodek Pomocy Społecznej, Organizacje Pozarządowe, Zespół Obsługi Oświaty, Kultury, Sportu i Turystyki	Środki własne, środki zewnętrzne pozyskane przez podmioty realizujące zadanie	Liczba opracowanych programów. Liczba wdrożonych programów. Liczba osób uczestniczących w działaniach w ramach programów.	Dokumentacja podmiotów realizujących zadanie
2.	Kształtowanie świadomości młodzieży o roli edukacji w życiu młodego obywatela.	Działanie ciągłe w horyzoncie czasowym strategii	Szkoły	Miejski Ośrodek Pomocy Społecznej, Organizacje Pozarządowe, Zespół Obsługi Oświaty, Kultury, Sportu i Turystyki	Środki własne, środki zewnętrzne pozyskane przez podmioty realizujące zadanie	Liczba osób uczestniczących w działaniach.	Dokumentacja podmiotów realizujących zadanie

3.	Tworzenie i realizacja programów aktywizacji młodzieży zagrożonej dziedziczeniem bezrobocia.	Działanie ciągłe w horyzoncie czasowym strategii	Miejski Ośrodek Pomocy Społecznej	Zespół Obsługi Oświaty, Kultury, Sportu i Turystyki, Organizacje Pozarządowe, PUP, MCK (OHP), Starostwo Powiatowe.	Środki własne, środki zewnętrzne pozyskane przez podmioty realizujące zadanie	Liczba opracowanych programów. Liczba wdrożonych programów. Liczba uczestników programów.	Dokumentacja podmiotów realizujących zadanie
4.	Prowadzenie doradztwa zawodowego dla młodzieży zagrożonej dziedziczeniem bezrobocia	Działanie ciągłe w horyzoncie czasowym strategii	MCK (OHP),	Miejski Ośrodek Pomocy Społecznej, Organizacje Pozarządowe, Powiatowy Urząd Pracy, Poradnia Psychologiczno-Pedagogiczna, Zespół Obsługi Oświaty, Kultury, Sportu i Turystyki, Szkoły,	Środki własne, środki zewnętrzne pozyskane przez podmioty realizujące zadanie	Liczba osób, które skorzystały z doradztwa zawodowego, liczba godzin doradztwa i indywidualnego i grupowego.	Dokumentacja podmiotów realizujących zadanie

CEL STRATEGICZNY II

Integracja ze społecznością środowisk wykluczonych i zagrożonych wykluczeniem społecznym

CEL OPERACYJNY 1

Wsparcie i aktywizacja osób starszych i niepełnosprawnych

LP.	DZIAŁANIA / ZADANIA	HARMONOGRAM REALIZACJI	PODMIOT ODPOWIEDZIALNY ZA REALIZACJĘ DZIAŁANIA	PODMIOTY WSPIERAJĄCE DZIAŁANIE	ŹRÓDŁA FINANSOWANIA	WSKAŹNIKI OSIĄGANIA CELU	ŹRÓDŁA DANYCH
1.	Zapewnienie odpowiedniej liczby usług opiekuńczych dla osób starszych i niepełnosprawnych	Działanie ciągłe w horyzoncie czasowym strategii	Miejski Ośrodek Pomocy Społecznej	Caritas, PSOUU, Środowiskowy Dom Samopomocowy oraz inne organizacje pozarządowe, Powiatowe Centrum Pomocy Rodzinie, Dom Pomocy Społecznej,	Środki własne, środki zewnętrzne pozyskane przez podmioty realizujące zadanie	Liczba świadczeń usług opiekuńczych.	Dokumentacja podmiotów realizujących zadanie
2.	Promowanie osób starszych i niepełnosprawnych jako	Działanie ciągłe w horyzoncie czasowym strategii	Miejski Ośrodek Pomocy Społecznej	PCPR, Organizacje Pozarządowe,	Środki własne, środki zewnętrzne	Liczba szkoleń, warsztatów i spotkań.	Dokumentacja podmiotów realizujących

	pełnowartościowych członków społeczeństwa			Środowiskowy Dom Samopomocowy, Sołectwa, WTZ.	pozyskane przez podmioty realizujące zadanie	Liczba osób uczestniczących w szkoleniach i warsztatach. Liczba zamieszczonych artykułów w prasie	zadanie
3.	Zagospodarowanie czasu wolnego osób starszych	Działanie ciągle w horyzoncie czasowym strategii	Miejski Ośrodek Pomocy Społeczne	Powiatowe Centrum Pomocy Rodzinie, Organizacje Pozarządowe, Nidzicki Ośrodek Kultury, Sołectwa, Nidzicki Uniwersytet Trzeciego Wieku.	Środki własne, środki zewnętrzne pozyskane przez podmioty realizujące zadanie	Liczba spotkań dla osób starszych i niepełnosprawnych. Liczba osób starszych i niepełnosprawnych uczestniczących w spotkaniach, warsztatach, wyjazdach integracyjnych.	Dokumentacja podmiotów realizujących zadanie
4.	Wsparcie rozwoju wolontariatu na rzecz osób starszych i niepełnosprawnych	Działanie ciągle w horyzoncie czasowym strategii	Caritas	Szkoły Organizacje Pozarządowe, Zespół Obsługi Oświaty, Kultury, Sportu i Turystyki, Miejski Ośrodek Pomocy	Środki własne, środki zewnętrzne pozyskane przez podmioty realizujące zadanie	Liczba pozyskanych wolontariuszy. Liczba przeprowadzonych szkoleń dla wolontariuszy. Liczba realizowanych	Dokumentacja podmiotów realizujących zadanie

				Społeczne		projektów na rzecz rozwoju wolontariatu.	
5.	Zaangażowanie osób starszych i niepełnosprawnych w życie społeczne.	Działanie ciągle w horyzoncie czasowym strategii	Miejski Ośrodek Pomocy Społecznej	Powiatowe Centrum Pomocy Rodzinie, Organizacje Pozarządowe, Sołectwa.	Środki własne, środki zewnętrzne pozyskane przez podmioty realizujące zadanie	Liczba osób starszych i niepełnosprawnych zaangażowanych w inicjatywy społeczne. Liczba inicjatyw społecznych z zaangażowaniem osób starszych i niepełnosprawnych.	Dokumentacja podmiotów realizujących zadanie
6.	Organizacja spotkań integrujących osoby starsze i młodzież	Działanie ciągle w horyzoncie czasowym strategii	Miejski Ośrodek Pomocy Społecznej	Organizacje Pozarządowe, Powiatowe Centrum Pomocy Rodzinie, Zespół Obsługi Oświaty, Kultury, Sportu i Turystyki, Szkoły, Sołectwa, Kościoł.	Środki własne, środki zewnętrzne pozyskane przez podmioty realizujące zadanie	Liczba spotkań integracyjnych. Liczba osób uczestniczących w spotkaniach integracyjnych	Dokumentacja podmiotów realizujących zadanie
7	Promocja nowych zawodów w pracy z	Działanie ciągle w horyzoncie	Polskie Stowarzyszenie na	PCPR, MOPS,	Środki własne, środki	Liczba konferencji szkoleń i	Dokumentacja podmiotów

	osobami niepełnosprawnymi.	czasowym strategii	Rzecz Osób z Upośledzeniem Umysłowym Koło w Nidzicy.	PUP, Centrum Dzwoni	zewnętrzne pozyskane przez podmioty realizujące zadanie	warsztatów ilość osób zatrudnionych. Liczba publikacji .	realizujących zadanie
8	Utworzenie stanowiska pracy doradca ds. osób niepełnosprawnych	2010 r.	PCPR	Centrum Dzwoni PUP	Środki własne, środki zewnętrzne pozyskane przez podmioty realizujące zadanie	Liczba utworzonych stanowisk pracy doradcy ds. osób niepełnosprawnych.	Dokumentacja podmiotów realizujących zadanie
9	Aktywizacja zawodowa osób niepełnosprawnych	Działanie ciągle w horyzoncie czasowym strategii	PUP	Centrum Dzwoni, Organizacje pozarządowe.	Środki własne, środki zewnętrzne pozyskane przez podmioty realizujące zadanie	Liczba osób zatrudnionych, liczba szkoleń	Dokumentacja podmiotów realizujących zadanie
10.	Likwidacja barier architektonicznych i transportowych	Działanie ciągle w horyzoncie czasowym strategii	Urząd Miejski	Miejski Ośrodek Pomocy Społecznej, PCPR, Organizacje pozarządowe, właściciele nieruchomości.	Środki własne, środki zewnętrzne pozyskane przez podmioty realizujące zadanie	Liczba zlikwidowanych barier architektonicznych. Liczba zakupionych środków transportu przystosowanych do osób niepełnosprawnych.	Dokumentacja podmiotów realizujących zadanie
11	Likwidacja barier	Działanie ciągle w		Miejski Ośrodek	Środki własne,	Liczba	Dokumentacja

	funkcjonalnych	horyzoncie czasowym strategii	PCPR	Pomocy Społecznej, PCPR, Organizacje pozarządowe, właściciele nieruchomości,	środki zewnętrzne pozyskane przez podmioty realizujące zadanie	zlikwidowanych barier funkcjonalnych. Liczba instytucji publicznych, do których umożliwiono dostęp osobom niepełnosprawnym	podmiotów realizujących zadanie
--	----------------	----------------------------------	------	--	---	--	---------------------------------------

CEL OPERACYJNY 2

Zapewnienie pomocy osobom opuszczającym zakłady karne i osobom bezdomnym.

LP.	DZIAŁANIA / ZADANIA	HARMONOGRAM REALIZACJI	PODMIOT ODPOWIEDZIALNY ZA REALIZACJĘ DZIAŁANIA	PODMIOTY WSPIERAJĄCE DZIAŁANIE	ŹRÓDŁA FINANSOWANIA	WSKAŹNIKI OSIĄGANIA CELU	ŹRÓDŁA DANYCH
1.	Opracowanie i wdrożenie programu wsparcia dla osób opuszczających zakłady karne	Działanie ciągle w horyzoncie czasowym strategii	Miejski Ośrodek Pomocy Społecznej	Organizacje Pozarządowe, Powiatowy Urząd Pracy, Sąd Rejonowy, KPP w Nidzicy	Środki własne, środki zewnętrzne pozyskane przez podmioty realizujące zadanie	Liczba opracowanych i wdrożonych programów wsparcia. Liczba uczestniczących w programie osób, które opuściły zakład karny w programie wsparcia.	Dokumentacja podmiotów realizujących zadanie
2.	Opracowanie i wdrożenie programu dla osób bezdomnych	Działanie ciągle w horyzoncie czasowym strategii	Miejski Ośrodek Pomocy Społecznej	Organizacje Pozarządowe, Powiatowy Urząd Pracy, Sąd Rejonowy, KPP w Nidzicy	Środki własne, środki zewnętrzne pozyskane przez podmioty realizujące zadanie	Liczba opracowanych i wdrożonych programów wsparcia. Liczba uczestniczących w programie osób bezdomnych.	Dokumentacja podmiotów realizujących zadanie
3.	Zapewnienie poradnictwa specjalistycznego	Działanie ciągle w horyzoncie czasowym strategii	Miejski Ośrodek Pomocy Społecznej	Powiatowe Centrum Pomocy Rodzinie, Poradnia	Środki własne, środki zewnętrzne pozyskane przez podmioty	Liczba osób korzystających z poradnictwa specjalistycznego. Liczba utworzonych i	Dokumentacja podmiotów realizujących zadanie

				Uzależnień od Alkoholu i Współzależnienia, Powiatowy Urząd Pracy, Organizacje Pozarządowe.	realizujące zadanie	funkcjonujących punktów poradnictwa specjalistycznego.	
4.	Szkolenia dot. umiejętności poruszania się po rynku pracy	Działanie ciągłe w horyzoncie czasowym strategii	Miejski Ośrodek Pomocy Społecznej	Organizacje Pozarządowe, Powiatowy Urząd Pracy.	Środki własne, środki zewnętrzne pozyskane przez podmioty realizujące zadanie	Liczba cykli szkoleń. Liczba osób korzystających z cykli szkoleń.	Dokumentacja podmiotów realizujących zadanie
5.	Integracja ze społecznością osób dotkniętych patologiami.	Działanie ciągłe w horyzoncie czasowym strategii	Miejski Ośrodek Pomocy Społecznej	Organizacje pozarządowe, Sąd Rejonowy	Środki własne, środki zewnętrzne pozyskane przez podmioty realizujące zadanie	Liczba osób opuszczające zakłady karne uczestnicząca z inicjatywach integracyjnych.	Dokumentacja podmiotów realizujących zadanie

CEL OPERACYJNY 3

Zminimalizowanie zjawisk patologii społecznych

LP.	DZIAŁANIA / ZADANIA	HARMONOGRAM REALIZACJI	PODMIOT ODPOWIEDZIALNY ZA REALIZACJĘ DZIAŁANIA	PODMIOTY WSPIERAJĄCE DZIAŁANIE	ŹRÓDŁA FINANSOWANIA	WSKAŹNIKI OSIĄGANIA CELU	ŹRÓDŁA DANYCH
1.	Stworzenie i funkcjonowanie grup wsparcia i samopomocy	Działanie ciągle w horyzoncie czasowym strategii	Miejski Ośrodek Pomocy Społecznej	Powiatowe Centrum Pomocy Rodzinie, Organizacje Pozarządowe	Środki własne, środki zewnętrzne pozyskane przez podmioty realizujące zadanie	Liczba utworzonych grup wsparcia. Liczba osób uczestniczących w grupach wsparcia.	Dokumentacja podmiotów realizujących zadanie
2.	Stworzenie i funkcjonowanie sieci poradnictwa specjalistycznego	Działanie ciągle w horyzoncie czasowym strategii	Miejski Ośrodek Pomocy Społecznej	Organizacje Pozarządowe, Powiatowe Centrum Pomocy Rodzinie, Zakład Opieki Zdrowotnej, Poradnia Psychologiczno – Pedagogiczna, Sanepid, Zespół Obsługi	Środki własne, środki zewnętrzne pozyskane przez podmioty realizujące zadanie	Liczba instytucji świadczących poradnictwo specjalistyczne.	Dokumentacja podmiotów realizujących zadanie

				Oświaty, Kultury, Sportu i Turystyki, Sąd Rejonowy			
3.	Promocja modelu zdrowego stylu życia	Działanie ciągle w horyzoncie czasowym strategii	Sanepid	Zakład Opieki Zdrowotnej, Zespół Obsługi Oświaty, Kultury, Sportu i Turystyki, Organizacje Pozarządowe, Powiatowe Centrum Pomocy Rodzinie, Kościoł, Sołectwa, media lokalne, MOPS, Komenda Powiatowa Policji	Środki własne, środki zewnętrzne pozyskane przez podmioty realizujące zadanie	Liczba inicjatyw promujących zdrowy tryb życia. Liczba osób uczestniczących w inicjatywach promujących zdrowy tryb życia.	Dokumentacja podmiotów realizujących zadanie
4.	Kształtowanie świadomości mieszkańców o własnej odpowiedzialności za swoje położenie.	Działanie ciągle w horyzoncie czasowym strategii	Miejski Ośrodek Pomocy Społecznej.	Powiatowe Centrum Pomocy Rodzinie, Organizacje Pozarządowe, Zespół Obsługi	Środki własne, środki zewnętrzne pozyskane przez podmioty realizujące zadanie	Liczba inicjatyw. Liczba mieszkańców, u których zwiększyła się świadomość o własnej	Dokumentacja podmiotów realizujących zadanie

				Oświaty, Kultury, Sportu i Turystyki, Kościoł.		odpowiedzialności za swoje położenie.	
5.	Organizowanie prelekcji dla rodziców, dzieci i młodzieży na temat skutków alkoholizmu, narkomanii i agresji	Działanie ciągle w horyzoncie czasowym strategii	Szkoły	Miejski Ośrodek Pomocy Społecznej, Policja, Organizacje Pozarządowe, Zespół Opieki Zdrowotnej, Gminna Komisja Rozwiązywania Problemów Alkoholowych, Sanepid, kuratorzy, Zespół Obsługi Oświaty, Kultury, Sportu i Turystyki	Środki własne, środki zewnętrzne pozyskane przez podmioty realizujące zadanie	Liczba prelekcji. Liczba uczestników prelekcji.	Dokumentacja podmiotów realizujących zadanie
6.	Zachęcenie do korzystania z alternatywnych form spędzania czasu wolnego dzieci, młodzieży i dorosłych	Działanie ciągle w horyzoncie czasowym strategii	Zespół Obsługi Oświaty, Kultury, Sportu i Turystyki	Miejski Ośrodek Pomocy Społecznej, Organizacje Pozarządowe,	Środki własne, środki zewnętrzne pozyskane przez podmioty realizujące	Liczba inicjatyw podjętych na rzecz zachęcania do alternatywnych form spędzania czasu wolnego.	Dokumentacja podmiotów realizujących zadanie obecności.

				Sołectwa, Nidzicki Ośrodek Kultury, szkoły.	zadanie		
7.	Rozszerzenie oferty zajęć pozaszkolnych w świetlicach	Działanie ciągłe w horyzoncie czasowym strategii	Miejski Ośrodek Pomocy Społecznej	Organizacje Pozarządowe, Sołectwa, NOK, ZOOKSiT	Środki własne, środki zewnętrzne pozyskane przez podmioty realizujące zadanie	Liczba zajęć wprowadzonych do świetlic wiejskich. Liczba świetlic objętych nowymi ofertami	Dokumentacja podmiotów realizujących zadanie.

CEL OPERACYJNY 4

Wsparcie osób ubogich

LP.	DZIAŁANIA / ZADANIA	HARMONOGRAM REALIZACJI	PODMIOT ODPOWIEDZIALNY ZA REALIZACJĘ DZIAŁANIA	PODMIOTY WSPIERAJĄCE DZIAŁANIE	ŹRÓDŁA FINANSOWANIA	WSKAŹNIKI OSIĄGANIA CELU	ŹRÓDŁA DANYCH
1.	Tworzenie mieszkań chronionych i socjalnych	Działanie ciągłe w horyzoncie czasowym strategii	Urząd Miejski	-	Środki własne, środki zewnętrzne pozyskane przez podmioty realizujące zadanie	Liczba utworzonych mieszkań chronionych i socjalnych.	Dokumentacja podmiotów realizujących zadanie
2.	Przyznawanie świadczeń socjalnych.	Działanie ciągłe w horyzoncie czasowym strategii	Miejski Ośrodek Pomocy Społecznej	Organizacje Pozarządowe, ZOOKSiT, Sąd Rejonowy	Środki własne, środki zewnętrzne pozyskane przez podmioty realizujące zadanie	Liczba przyznanych świadczeń. Liczba osób korzystających ze świadczeń socjalnych.	Dokumentacja podmiotów realizujących zadanie
3.	Pomoc materialna.	Działanie ciągłe w horyzoncie czasowym strategii	Miejski Ośrodek Pomocy Społecznej	Organizacje pozarządowe, Kościół.	Środki własne, środki zewnętrzne pozyskane przez podmioty realizujące zadanie	Liczba osób korzystających z pomocy materialnej.	Dokumentacja podmiotów realizujących zadanie

CEL OPERACYJNY 5

Ograniczanie zjawisk uzależnień

LP.	DZIAŁANIA / ZADANIA	HARMONOGRAM REALIZACJI	PODMIOT ODPOWIEDZIALNY ZA REALIZACJĘ DZIAŁANIA	PODMIOTY WSPIERAJĄCE DZIAŁANIE	ŹRÓDŁA FINANSOWANIA	WSKAŹNIKI OSIĄGANIA CELU	ŹRÓDŁA DANYCH
1.	Zaostrzenie kontroli w punktach sprzedaży alkoholu	Działanie ciągle w horyzoncie czasowym strategii	Urząd Miejski	MOPS, KPP w Nidzicy, Straż Miejska	Środki własne	Liczba kontroli	Dokumentacja podmiotów realizujących zadanie
2.	Wspieranie powstawania i funkcjonowania klubów dla osób uzależnionych i ich rodzin.	Działanie ciągle w horyzoncie czasowym strategii	Miejski Ośrodek Pomocy Społecznej	Organizacje Pozarządowe, KPP Nidzicy, Sąd Rejonowy, Poradnia Uzależnień i Współuzależnień, NOK, ZOZ, ZOOKSiT	Środki własne, środki zewnętrzne pozyskane przez podmioty realizujące zadanie	Ilość klubów, ilość uczestników.	Dokumentacja podmiotów realizujących zadanie
3.	Prowadzenie działań profilaktycznych i terapeutycznych	Działanie ciągle w horyzoncie czasowym strategii	Miejski Ośrodek Pomocy Społecznej	Organizacje Pozarządowe, KPP Nidzicy, Sąd Rejonowy, Poradnia Uzależnień od Alkoholu i	Środki własne, środki zewnętrzne pozyskane przez podmioty realizujące	Liczba działań, liczba, uczestników.	Dokumentacja podmiotów realizujących zadanie

				Współzależnienia, NOK, ZOZ, ZOOKSiT	zadanie		
4.	Rozwój wsparcia specjalistycznego	Działanie ciągle w horyzoncie czasowym strategii	Miejski Ośrodek Pomocy Społecznej	Organizacje Pozarządowe, KPP Nidzicy, Sąd Rejonowy, Poradnia Uzależnień od Alkoholu i Współzależnienia, NOK, ZOZ, ZOOKSiT	Środki własne, środki zewnętrzne pozyskane przez podmioty realizujące zadanie	Liczba programów, liczba beneficjentów	Dokumentacja podmiotów realizujących zadanie
5.	Wspieranie organizacji pozarządowych działających na rzecz osób uzależnionych i ich rodzin	Działanie ciągle w horyzoncie czasowym strategii	Urząd Miejski	MOPS, KPP Nidzicy, Sąd Rejonowy, Poradnia Uzależnień od Alkoholu i Współzależnienia, NOK, ZOZ, ZOOKSiT	Środki własne, środki zewnętrzne pozyskane przez podmioty realizujące zadanie	Liczba działań,	Dokumentacja podmiotów realizujących zadanie

CEL STRATEGICZNY III

Wzmocnienie systemu działającego na rzecz prawidłowego funkcjonowania rodzin

CEL OPERACYJNY 1

Usprawnienie systemu zapobiegania kryzysom w rodzinie i wspierania rodzin

LP.	DZIAŁANIA / ZADANIA	HARMONOGRAM REALIZACJI	PODMIOT ODPOWIEDZIALNY ZA REALIZACJĘ DZIAŁANIA	PODMIOTY WSPIERAJĄCE DZIAŁANIE	ŹRÓDŁA FINANSOWANIA	WSKAŹNIKI OSIĄGANIA CELU	ŹRÓDŁA DANYCH
1.	Wdrożenie programu przeciwdziałania przemocy w rodzinie	Działanie ciągłe w horyzoncie czasowym strategii	Miejski Ośrodek Pomocy Społecznej	Powiatowe Centrum Pomocy Rodzinie, Organizacje Pozarządowe, Komenda Powiatowa Policji, Kościół.	Środki własne, środki zewnętrzne pozyskane przez podmioty realizujące zadanie	Liczba osób korzystających z programu. Liczba wdrożonych programów przeciwdziałania przemocy w rodzinie.	Dokumentacja podmiotów realizujących zadanie
2.	Stworzenie i funkcjonowanie zespołu interdyscyplinarnego	Działanie ciągłe w horyzoncie czasowym strategii	Miejski Ośrodek Pomocy Społecznej	Powiatowe Centrum Pomocy Rodzinie, Komenda Powiatowa Policji, Poradnia Psychologiczno –	Środki własne, środki zewnętrzne pozyskane przez podmioty realizujące zadanie	Liczba zespołów interdyscyplinarnych. Liczba spotkań zespołów. Liczba instytucji zaangażowanych w funkcjonowanie	Dokumentacja podmiotów realizujących zadanie

				Pedagogiczna, Organizacje Pozarządowe, Zakłady Opieki Zdrowotnej, kuratorzy sądowi.		zespołów interdyscyplinarnych.	
3.	Wsparcie ofiar przemocy w rodzinie	Działanie ciągłe w horyzoncie czasowym strategii	Powiatowe Centrum Pomocy Rodzinie	Miejski Ośrodek Pomocy Społecznej, Komenda Powiatowa Policji, Poradnia Psychologiczno – Pedagogiczna, Organizacje Pozarządowe,	Środki własne, środki zewnętrzne pozyskane przez podmioty realizujące zadanie	Liczba rodzin objętych wsparciem.	Dokumentacja podmiotów realizujących zadanie
4.	Poradnictwo specjalistyczne dostępne dla rodzin	Działanie ciągłe w horyzoncie czasowym strategii	Powiatowe Centrum Pomocy Rodzinie	Miejski Ośrodek Pomocy Społecznej, Komenda Powiatowa Policji, Poradnia Psychologiczno – Pedagogiczna, Organizacje Pozarządowe.	Środki własne, środki zewnętrzne pozyskane przez podmioty realizujące zadanie	Liczba osób korzystających ze wsparcia specjalistycznego. Liczba dostępnych specjalistów.	Dokumentacja podmiotów realizujących zadanie

CEL OPERACYJNY 2

Edukacja wszystkich członków rodziny

LP.	DZIAŁANIA / ZADANIA	HARMONOGRAM REALIZACJI	PODMIOT ODPOWIEDZIALNY ZA REALIZACJĘ DZIAŁANIA	PODMIOTY WSPIERAJĄCE DZIAŁANIE	ŹRÓDŁA FINANSOWANIA	WSKAŹNIKI OSIĄGANIA CELU	ŹRÓDŁA DANYCH
1.	Edukacja dzieci i młodzieży z zakresu przeciwdziałania agresji.	Działanie ciągle w horyzoncie czasowym strategii.	Szkoły	Poradnia Psychologiczno-Pedagogiczna, Organizacje Pozarządowe, Miejski Ośrodek Pomocy Społecznej, Zespół Obsługi Oświaty, Kultury, Sportu i Turystyki	Środki własne, środki zewnętrzne pozyskane przez podmioty realizujące zadanie	Liczba osób uczestniczyło w zajęciach.	Dokumentacja podmiotów realizujących zadanie
2.	Edukacja rodziców w obszarze prawidłowego funkcjonowania rodziny.	Działanie ciągle w horyzoncie czasowym strategii.	Miejski Ośrodek Pomocy Społecznej	Powiatowe Centrum Pomocy Rodzinie, Poradnia Psychologiczno-Pedagogiczna, Organizacje Pozarządowe, Zespół Obsługi Oświaty, Kultury, Sportu i Turystyki	Środki własne, środki zewnętrzne pozyskane przez podmioty realizujące zadanie	Liczba osób uczestniczyło w zajęciach. Liczba osób otrzymało materiały edukacyjne.	Dokumentacja podmiotów realizujących zadanie
3.	Upowszechnianie	Działanie ciągle	Miejski Ośrodek	Powiatowe Centrum	Środki własne,	Liczba osób,	Dokumentacja

	dobrych wzorców rodziny	w horyzoncie czasowym strategii	Pomocy Społecznej	Pomocy Rodzinie, Zespół Obsługi Oświaty, Kultury, Sportu i Turystyki, Poradnia Psychologiczno-Pedagogiczna, Organizacje Pozarządowe, lokalne media	środki zewnętrzne pozyskane przez podmioty realizujące zadanie	które otrzymały informacje o dobrych wzorcach.	podmiotów realizujących zadanie
4.	Zwiększanie świadomości mieszkańców o możliwościach walki z problemami i patologiami w rodzinach	Działanie ciągłe w horyzoncie czasowym strategii	Miejski Ośrodek Pomocy Społecznej	Poradnia Psychologiczno-Pedagogiczna, Organizacje Pozarządowe, Zespół Obsługi Oświaty, Kultury, Sportu i Turystyki, lokalne media	Środki własne, środki zewnętrzne pozyskane przez podmioty realizujące zadanie	Liczba osób, do których dotarły informacje o możliwościach walki z problemami i patologiami w rodzinach Liczba osób, u których zwiększyła się wiedza o możliwościach walki z problemami i patologiami w rodzinach	Dokumentacja podmiotów realizujących zadanie

CEL STRATEGICZNY IV

Usprawienie system pomocy społecznej

CEL OPERACYJNY 1

Usystematyzowanie współpracy instytucji działających na rzecz aktywnej integracji i pomocy społecznej

LP.	DZIAŁANIA / ZADANIA	HARMONOGRAM REALIZACJI	PODMIOT ODPOWIEDZIALNY ZA REALIZACJĘ DZIAŁANIA	PODMIOTY WSPIERAJĄCE DZIAŁANIE	ŹRÓDŁA FINANSOWANIA	WSKAŹNIKI OSIĄGANIA CELU	ŹRÓDŁA DANYCH
1.	Stworzenie kanałów przepływu informacji pomiędzy instytucjami o możliwościach wsparcia osób potrzebujących pomocy.	Działanie ciągłe w horyzoncie czasowym strategii	Miejski Ośrodek Pomocy Społecznej	Komenda Powiatowa Policji, Powiatowy Urząd Pracy, Organizacje Pozarządowe, Zespół Opieki Zdrowotnej, Sołectwa, Powiatowe Centrum Pomocy Rodzinie, ZOOKSiT.	Środki własne, środki zewnętrzne pozyskane przez podmioty realizujące zadanie	Liczba informacji instytucjami o możliwościach wsparcia osób potrzebujących pomocy przekazanych partnerom.	Dokumentacja podmiotów realizujących zadanie
2.	Systematyczne spotkania pracowników różnych instytucji	Działanie ciągłe w horyzoncie czasowym strategii	Miejski Ośrodek Pomocy Społecznej	Komenda Powiatowa Policji, Powiatowy Urząd Pracy, Organizacje	Środki własne, środki zewnętrzne pozyskane przez podmioty	Liczba spotkań.	Dokumentacja podmiotów realizujących zadanie

	dot. sytuacji osób korzystających z pomocy społecznej.			Pozarządowe, Zespół Opieki Zdrowotnej, Sołectwa, Powiatowe Centrum Pomocy Rodzinie, ZOOKSiT.	realizujące zadanie		
3.	Systematyczne spotkania reprezentantów służby zdrowia i instytucji zajmujących się pomocą społeczną	Działanie ciągłe w horyzoncie czasowym strategii	MOPS	Organizacje Pozarządowe ZOZ	Środki własne, środki zewnętrzne pozyskane przez podmioty realizujące zadanie	Liczba spotkań	Dokumentacja podmiotów realizujących zadanie
4.	Aktywna współpraca organizacji pozarządowych z innymi instytucjami w obszarze integracji i pomocy społecznej	Działanie ciągłe w horyzoncie czasowym strategii	Urząd Miejski	MOPS, Komenda Powiatowa Policji, Powiatowy Urząd Pracy, Zespół Opieki Zdrowotnej, Sołectwa, PCPR, Kościół, organizacje pozarządowe.	Środki własne, środki zewnętrzne pozyskane przez podmioty realizujące zadanie	Liczba wspólnych inicjatyw organizacji pozarządowych i partnerów.	Dokumentacja podmiotów realizujących zadanie

CEL OPERACYJNY 2

Edukacja środowisk zaangażowanych w pomoc i integrację społeczną

LP.	DZIAŁANIA / ZADANIA	HARMONOGRAM REALIZACJI	PODMIOT ODPOWIEDZIALNY ZA REALIZACJĘ DZIAŁANIA	PODMIOTY WSPIERAJĄCE DZIAŁANIE	ŹRÓDŁA FINANSOWANIA	WSKAŹNIKI OSIĄGANIA CELU	ŹRÓDŁA DANYCH
1.	Podnoszenie kwalifikacji osób zajmujących się pomocą i integracją społeczną oraz animacją środowisk lokalnych.	Działanie ciągłe w horyzoncie czasowym strategii	Miejski Ośrodek Pomocy Społecznej,	Organizacje Pozarządowe, Zespół Obsługi Oświaty, Kultury, Sportu i Turystyki, PCPR	Środki własne, środki zewnętrzne pozyskane przez podmioty realizujące zadanie	Liczba osób, które podwyższyły swoje kwalifikacje w zakresie pomocy i integracji społecznej Liczba osób przygotowanych do animowania środowiska lokalnego	Dokumentacja podmiotów realizujących zadanie
2.	Popularyzowanie wiedzy o integracji i pomocy społecznej.	Działanie ciągłe w horyzoncie czasowym strategii	Miejski Ośrodek Pomocy Społecznej	Organizacje Pozarządowe, Sołectwa, Urząd Miejski, Powiatowe Centrum Pomocy Rodzinie.	Środki własne, środki zewnętrzne pozyskane przez podmioty realizujące zadanie	Liczba osób uczestniczących w działaniach. Liczba inicjatyw popularyzujących wiedzę z zakresu integracji i pomocy społecznej.	Dokumentacja podmiotów realizujących zadanie
3.	Organizacja konkursu:	Działanie ciągłe	Urząd Miejski	Miejski	Środki własne,	Liczba edycji	Dokumentacja

	„Człowiek integracji społecznej”	w horyzoncie czasowym strategii		Ośrodek Pomocy Społecznej, Organizacje Pozarządowe.	środki zewnętrzne pozyskane przez podmioty realizujące zadanie	konkursu	podmiotów realizujących zadanie
--	----------------------------------	---------------------------------	--	---	--	----------	---------------------------------

Finansowanie działań

Zawarte w Strategii cele i działania w zakresie rozwiązywania problemów społecznych w gminie Nidzica wymagają odpowiedniego finansowania. Źródła, dzięki którym zaplanowane działania możliwe są do realizacji można podzielić na następujące grupy:

1. Środki finansowe pochodzące z budżetu gminy w zakresie finansowania zadań własnych gminy w zakresie pomocy społecznej oraz w innych obszarach ujętych w strategii.
2. Środki pochodzące z budżetu państwa na zadania zlecone gminie przez administrację rządową.
3. Środki finansowe przeznaczone dla organizacji pozarządowych. Pozyskiwaniem tych środków powinny się zająć organizacje funkcjonujące na terenie gminy. Przykładowe źródła to:
 - Fundusz Inicjatyw Obywatelskich
 - Program Młodzież
 - Fundacja Kronenberga
4. Europejski Fundusz Społeczny (EFS) poprzez działania zapisane w Programie Operacyjnym Kapitał Ludzki.
5. Środki pochodzące ze Starostwa Powiatowego.
6. Inne środki zewnętrzne dostępne w drodze konkursu ofert dla instytucji działających w sferze pomocy i integracji społecznej, m.in. środki Ministerstwa Pracy i Polityki Społecznej.

Monitoring Strategii

Monitoring strategii jest obserwacją realizacji celów strategicznych i realizacji programów operacyjnych wynikających z następnych faz programowania rozwoju. Monitoring realizacji strategii umożliwia:

- obserwację stanu zaawansowania projektów rozwojowych, umożliwiających aktualną identyfikację problemów w ich realizacji;
- ocenę zaangażowania jednostek odpowiedzialnych za ich realizację;
- weryfikację zgodności założonych celów i efektywności wykorzystania przeznaczonych na ich realizację środków;
- kontrolę postępu prac związanych z realizacją działań.

Strategia jest dokumentem określającym cele i działania do roku 2013 w zakresie problematyki związanej z rozwiązywaniem problemów społecznych, wymagającej okresowej aktualizacji do zmian zachodzących w otoczeniu, jak i w samej gminie. Przygotowanie projektu dokumentu kończy pierwszy etap planowania. Długookresowy charakter planowania strategicznego w zakresie problematyki rozwiązywania problemów społecznych wymaga stałego śledzenia zmian prawnych, gospodarczych, politycznych, społecznych i ich uwzględniania w strategii.

Podstawą skutecznego wdrożenia strategii jest system informacji o zjawiskach i procesach społeczno - gospodarczych zachodzących na terenie gminy. Inicjując działania mające na celu osiągnięcie wytyczonych w strategii celów, należy systematycznie gromadzić informacje o produktach oraz rezultatach działań i skuteczności zastosowanych instrumentów. Głównymi obszarami monitorowania i ewaluacji strategii są wyznaczone cele szczegółowe i operacyjne na poziomie rezultatów i produktów. Dodatkowo ewaluacja powinna obejmować cele ogólne na poziomie oddziaływania. Obowiązek monitorowania realizacji działania posiada Miejski Ośrodek Pomocy Społecznej, w ramach którego można wydzielić jednostkę monitorująco-ewaluacyjną lub osobę odpowiedzialną za monitoring i ewaluację strategii, której prace może konsultować zewnętrzny ekspert. Zakres monitoringu, termin dokonywania pomiarów stopnia

realizacji działań, jednostkę monitorująco-ewaluacyjną lub osobę odpowiedzialną za ewaluację zatwierdza Dyrektor MOPS.

Do prawidłowego prowadzenia monitoringu niezbędne jest wykorzystanie systemu wskaźników, zawartych w Strategii.

Na początku działań monitorujących konieczne jest ustalenie wartości bazowych wskaźników oraz określenie - na podstawie zapisów Strategii - wartości docelowych wskaźników. Ważne jest także określenie sposobu pozyskiwania danych.