

STAROSTWO POWIATOWE
13-100 Nidzica
ul. Traugutta 23
tel./fax 625-32-79

PION - Nidzica

Krzysztof Ojrzyński

Projektowanie Inwestycji Obsługa Nieruchomości

ul. Warszawska 4B/8
NIP 745-103-46-60,

13-100 Nidzica
REGON 510326735,

tel. (0-89) 625 52 59, fax 625 70 30 tel. kom. 0-602 104 657
Konto: PKO BP S.A. O/Ostróda 68 1020 3613 0000 6102 0038 1954

Ratusz Miejski w Nidzicy

STAROSTWO POWIATOWE 13-100 Nidzica ul. Traugutta 23 tel./fax 089-625-32-79	TOM I Załącznik nr 1 stanowiący integralną część decyzji nr 47/2008 z dnia 16.03.2008 r. zawierający opinie o planach zagospodarowania terenu	Z up. STAROSTA mgr inż. Lidia Walewska KIEROWNIK Wydziału Budownictwa i Architektury
---	---	---

Zawartość tomów:
Inwentaryzacja budowlano-konserwatorska budynku Ratusza Miejskiego w Nidzicy

Investor;

Urząd Miejski w Nidzicy
plac Wolności 1, 13-100 Nidzica

Adres obiektu;

plac Wolności 1, 13-100 Nidzica

Data opracowania;

lipiec 2008 r.

Jednostka projektowa / autor opracowania;

mgr inż. Krzysztof Ojrzyński
Upr. bud. Nr 18/89/OL,
Nr 86/92/OL i Nr 191/94/OL

PION - NIDZICA
Krzysztof OJRZYŃSKI
ul. Krzywoustego 1A/1, 13-100 Nidzica
NIP 745-103-46-60, Regon 510326735
tel. (0-89) 625 52 59, 0-602 104 657

arch. mgr inż.
Dominik Wójcik
Upr. bud. Nr 291/07/OL
ul. Wyzwolenia 7/5

Opis poszczególnych tomów całego opracowania projektowego;

Tom I - Ratusz Miejski w Nidzicy. Inwentaryzacja budowlano-konserwatorska.

Tom II - Ratusz Miejski w Nidzicy. Opinia o stanie technicznym budynku i możliwości przebudowy.

Tom III - Ratusz Miejski w Nidzicy. Projekt budowlany i wykonawczy zagospodarowania terenu.

Tom IV - Ratusz Miejski w Nidzicy. Projekt budowlany i wykonawczy architektoniczno-konstrukcyjny remontu i przebudowy.

Tom V - Ratusz Miejski w Nidzicy. Projekt budowlany i wykonawczy instalacyjny (instalacje sanitarne)

Tom VI - Ratusz Miejski w Nidzicy. Projekt budowlany i wykonawczy instalacyjny (instalacje elektryczne i instalacje logiczne).

Tom VII - Ratusz Miejski w Nidzicy. Projekt budowlany i wykonawczy przebudowy pomieszczeń kancelarii tajnej.

~~Tom VIII - Ratusz Miejski w Nidzicy. Projekt budowlany i wykonawczy renowacji i remontu elewacji.~~

Wszelkie prawa, w tym prawa autorskie
zastrzeżone!

1. - egz. inwestora (archiwalny)

PION - NIDZICA
Krzysztof OJRZYŃSKI
ul. Krzywoustego 1A/1; 13-100 Nidzica
NIP 745-103-46-60, Regon 510326735
tel. (0-89) 625 52 59, 0-602 104 657



PION - NIDZICA
Krzysztof Ojrzyński
WŁAŚCICIEL

Kopowanie zabronione

PION – Nidzica *Krzysztof Ojrzyński*
Projektowanie Inwestycji Obsługa Nieruchomości
 ul. Warszawska 4B/8 13-100 Nidzica tel.: (0-89) 625 52 59, fax 625 70 30 tel. kom. 0-602 104 657
 NIP 745-103-46-60, REGON 510326735, Konto: PKO BP S.A. O /Ostróda 68 1020 3613 0000 6102 0038 1954

Ratusz Miejski w Nidzicy

Jednostka projektowa/ autor projektu;

PION - NIDZICA
 Krzysztof OJRZYŃSKI
 ul. Krzywobłoty 13-100 Nidzica
 NIP 745-103-46-60, Regon 510326735
 tel. (0-89) 625 52 59, 0-602 104 657

mgr inż. Krzysztof Ojrzyński

Upr. bud. Nr 18/89/OL,
 Nr 86/92/OL i Nr 191/94/OL

Autorzy opracowania;

Branża	Projektował	Podpis
Architektura - inwentaryzacja		
- Asystent	<i>mgr inż.</i> Hanna Kowalska	<i>mgr inż. Krzysztof Ojrzyński</i>
- Projektant	<i>mgr inż.</i> Krzysztof Ojrzyński	Upr. bud. Nr 18/89/OL, Nr 86/92/OL i Nr 191/94/OL
- Projektant	<i>mgr inż. arch.</i> Dominik Nowina Konopka	<i>[Signature]</i>
Konstrukcje		
- Projektant;	<i>mgr inż.</i> Krzysztof Ojrzyński	<i>mgr inż. Krzysztof Ojrzyński</i>
- Sprawdzający;	<i>mgr inż.</i> Emanuel Dębski	Upr. bud. Nr 18/89/OL, Nr 86/92/OL i Nr 191/94/OL
Materiały archiwalne i ikonograficzne	<i>mgr inż.</i> Krzysztof Ojrzyński <i>mgr inż. arch.</i> Dominik Nowina Konopka	<i>mgr inż. Krzysztof Ojrzyński</i> Upr. bud. Nr 18/89/OL, Nr 86/92/OL i Nr 191/94/OL



STAROSTWO POWIATOWE
13-100 Nidzica
ul. Traugutta 23
tel./fax 625-32-79

PION – Nidzica *Krzysztof Ojrzyński*
Projektowanie Inwestycji Obsługa Nieruchomości
ul. Warszawska 4B/8 13-100 Nidzica tel.: (0-89) 625 52 59, fax 625 70 30 tel. kom. 0-602 104 657
NIP 745-103-46-60, REGON 510326735, Konto: PKO BP S.A. O/Ostróda 68 1020 3613 0000 6102 0038 1954

Ratusz Miejski w Nidzicy

TOM I

Załącznik graficzny do pozwolenia 706/2008
WUOZ RNR(ak/lik) 514/17-67/08
Olsztyn, dn. 28.08.2008r.

Zawartość tomu:

- A/ Inwentaryzacja budowlana budynku Ratusza
- B/ materiały archiwalne i ikonograficzne

[Signature]
**WOJEWÓDZKI URZĄD
OCHRONY ZABYTKÓW**
w Olsztynie
10-076 Olsztyn, ul. Podwale 1
tel. 089 521 85 30, fax 089 521 85 49

Inwestor;

Urząd Miejski w Nidzicy
plac Wolności 1, 13-100 Nidzica

Adres obiektu;

plac Wolności 1, 13-100 Nidzica

Data opracowania;

kwiecień – czerwiec 2008 r.

PION - NIDZICA
Krzysztof OJRZYŃSKI
ul. Krzywobłota 13-100 Nidzica
NIP 745-103-46-60, Regon 510326735
tel. (0-89) 625 52 59, 0-602 104 657

Jednostka projektowa / autor opracowania;

[Signature]
mgr *[Signature]* Ojrzyński
Upz. bud. Nr 18/89/OL,
Nr 86/92/OL i Nr 151/94/OL
[Signature]

Kopowanie zabronione

**Wszelkie prawa, w tym prawa autorskie
zastrzeżone !**

1. - egz. archiwalny inwestora



PION - NIDZICA
Krzysztof Ojrzyński
WŁAŚCICIEL

Ratusz Miejski w Nidzicy

TOM I;

- A/ Inwentaryzacja budowlana i konserwatorska budynku Ratusza
B/ materiały archiwalne i ikonograficzne

Spis zawartość opracowania:

A/ Inwentaryzacja budowlana budynku ratusza

str. 7

A.1. Część opisowa

1. Opis techniczny ogólny
2. Opis techniczny szczegółowy

A.2. Część graficzna

Rys. 1	Rzut piętra
Rys. 2	Rzut poddasza
Rys. 3	Rzut więźby dachowej
Rys. 4	Rzut dachu
Rys. 5	Przekrój 1-1
Rys. 6	Przekrój 2-2
Rys. 7	Przekrój 3-3
Rys. 8	Elewacja południowa
Rys. 9	Elewacja zachodnia
Rys. 10	Elewacja północna
Rys. 11	Elewacja wschodnia

B/ Opinia techniczna o możliwości adaptacji i przebudowy poszczególnych pomieszczeń budynku oraz ocena stanu konstrukcji budynku (zawarto w odrębnym tomie opracowania)

C/ Materiały archiwalne i ikonograficzne

Fotografie archiwalne

- Fot.1 Ratusz (ok. 1935 r.) - elewacja południowa, widok rynku
Fot.2 Widok rynku i zabudowy wokół ratusza - pierzeja wschodnia i południowa rynku (ok. 1935 r.)
Fot.3 Widok rynku i zabudowy wokół ratusza - pierzeja wschodnia rynku (ok. 1935 r.)
Fot.4 Widok rynku i zabudowy wokół ratusza - pierzeja zachodnia rynku (ok. 1935 r.)
Fot.5 Widok rynku miejskiego i ratusza od strony północnej rynku (ok. 1910-1914 r.)
Fot.6 Widok rynku miejskiego i ratusza od strony południowej ratusza (ok. 1910-1914 r.)
Fot.7 Ratusz (ok. 1935 r.) elewacja południowa, widok rynku
Fot.8 Ratusz (ok. 1936 r.) elewacja południowa, widok rynku
Fot.9 Ratusz (ok. 1930-35 r.) widok z lotu ptaka od strony południowo - zachodniej rynku
Fot.10 Ratusz (ok. 1930-35 r.) widok elewacji południowej i wschodniej
Fot.11 Ratusz (ok. 1930-35 r.) widok elewacji południowej i wschodniej
Fot.12 Ratusz (ok. 1930-35 r.) widok elewacji południowej i zachodniej
Fot.13 Ratusz (ok. 1930-35 r.) widok elewacji południowej i wschodniej

D/ Kserokopia karty dokumentacyjnej zabytku – Ratusz Miejski w Nidzicy

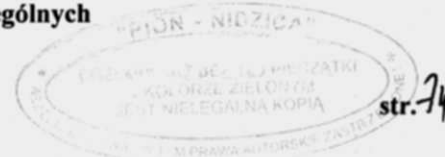
str. 85

E/ Fotografie stanu istniejącego (w/g stanu luty- czerwiec 2008 r.)

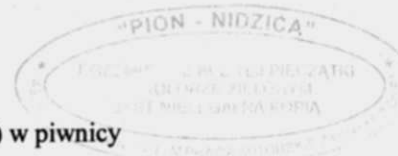
Spis fotografii:

- Fot.1 Elewacja południowa i elewacja zachodnia
Fot.2 Elewacja północna
Fot.3 Elewacja północna i elewacja wschodnia
Fot.4 Elewacja wschodnia (fragment)
Fot.5 Elewacja zachodnia i elewacja północna
Fot.6 Wejście do budynku od strony zachodniej
Fot.7 Detale architektoniczne elewacji frontowej (południowej)

str. 21



- Fot.8 Detal portalu i balkonu wejścia głównego (w elewacji południowej)
- Fot.9 Okno i detal ozdobny nadproża okiennego bryły głównej budynku (fragment elew. zach.)
- Fot.10 Drzwi wejściowe i detal nadproża w elewacji wschodniej
- Fot.11 Detale gzymsów okapowych (styk bryły głównej i skrzydła wschodniego bud.)
- Fot.12 Hall przy wejściu głównym
- Fot.13 Hall przy wejściu głównym
- Fot.14 Słup i fragment stropu w hallu przy wejściu głównym
- Fot.15 Słup i fragment stropu w hallu przy wejściu głównym
- Fot.16 Detal głowicy słupa w hallu przy wejściu głównym
- Fot.17 Detal głowicy słupa i stropu nad przyziemiem w hallu przy wejściu głównym
- Fot.18 Schody na piętro w hallu przy wejściu głównym
- Fot.19 Widok na korytarz w przyziemiu skrzydła wschodniego budynku
- Fot.20 Widok na korytarz w przyziemiu skrzydła zachodniego budynku
- Fot.21 Widok schodów do piwnicy i wejścia zewnątrz w skrzydle zachodnim budynku
- Fot.22 Pomieszczenie „harcówki” w piwnicach północno-zachodniego narożnika budynku
- Fot.23 Pomieszczenie „harcówki” w piwnicach północno-zachodniego narożnika budynku
- Fot.24 Korytarz wejścia do pomieszczeń „harcówki” w piwnicach pł.-zach. narożnika budynku
- Fot.25 Schody wewnętrzne w części sklepowej północnej bryły budynku (zaplecze sklepu)
- Fot.26 Pomieszczenie magazynowe zaplecza sklepu (piwnica części północnej budynku)
- Fot.27 Pomieszczenie socjalne zaplecza sklepu (piwnica części północnej budynku)
- Fot.28 Drzwi z korytarza piwnic części zachodniej budynku do magazynów sklepu (piwnica cz. pn.)
- Fot.29 Widok pomieszczeń magazynowych w piwnicy bryły północnej bud. (zaplecze sklepu)
- Fot.30 Widok pomieszczeń magazynowych w piwnicy bryły północnej bud. (zaplecze sklepu)
- Fot.31 Widok pomieszczeń magazynowych w piwnicy bryły północnej bud. (szyb windowy)
- Fot.32 Widok pomieszczenia magazynowego w piwnicy skrzydła zachodniego budynku
- Fot.33 Widok pomieszczenia magazynowego w piwnicy skrzydła zachodniego budynku
- Fot.34 Okno w piwnicy pom. magazynowego w piwnicy skrzydła zachodniego budynku
- Fot.35 Schody wewnętrzne do piwnicy we wschodnim skrzydle budynku
- Fot.36 Widok drzwi wejściowych do pom. przyłączy (starej kotłowni) w piwnicy bryły głównej
- Fot.37 Pomieszczenie przyłączy (starej kotłowni) w piwnicy bryły głównej
- Fot.38 Widok fragmentu pomieszczenia konserwatora w piwnicy bryły głównej
- Fot.39 Wtórnie zamurowany otwór w piwnicy bryły głównej budynku
- Fot.40 Wtórna ścianka w przyziemiu przy schodach w skrzydle zachodnim budynku
- Fot.41 Widok drzwi wejściowych i schodów wejścia do pom. przyłączy (starej kotłowni) w piwnicy
- Fot.42 Widok pom. konserwatorów w piwnicy bryły głównej bud.
- Fot.43 Widok pomieszczenia magazynowego w środkowej części skrzydła zachodniego budynku
- Fot.44 Widok wtórnie zamurowanego otworu z nadprożem odcinkowym w pom. przyłączy (piwnica skrzydła zachodniego budynku)
- Fot.45 Widok wtórnie zamurowanego otworu z nadprożem odcinkowym w pom. przyłączy – wejście do pomieszczenia przyłączy (piwnica skrzydła zachodniego budynku)
- Fot.46 Widok wtórnie zamurowanego otworu z nadprożem odcinkowym w pom. przyłączy (piwnica skrzydła zachodniego budynku)
- Fot.47 Wejścia z dziedzińca budynku do piwnic skrzydła zachodniego
- Fot.48 Widok dziedzińca budynku od strony południowej (fragment)
- Fot.49 Widok dziedzińca budynku od strony północnej (fragment)
- Fot.50 Wejście z dziedzińca budynku do piwnic skrzydła wschodniego
- Fot.51 Wejście z dziedzińca budynku do piwnic skrzydła zachodniego
- Fot.53 Widok dziedzińca budynku od strony północnej (fragment)
- Fot.54 Widok studzienki piwnicznej w skrzydle zachodnim bud.
- Fot.55 Fragment ściany i stropu piwnic skrzydła wschodniego
- Fot.56 Widok korytarza piwnic w skrzydle wschodnim
- Fot.57 Uszkodzone na skutek wysoleń i zawilgocenia fragmenty ścian piwnic skrzydła wsch. budynku
- Fot.58 Uszkodzone na skutek wysoleń i zawilgocenia fragmenty ścian piwnic skrzydła wsch. budynku
- Fot.59 Uszkodzone fragmenty tynków i ścian piwnic skrzydła wschodniego budynku
- Fot.60 Fragment stropu nad piwnicą w bryle głównej (południowej budynku)
- Fot.61 Pomieszczenia piwnic w skrzydle wschodnim budynku
- Fot.62 Pomieszczenia piwnic w skrzydle wschodnim budynku
- Fot.63 Schody wejścia na poddasze (z klatki schodowej) bryły północnej budynku
- Fot.64 Hall na poddaszu bryły północnej budynku (drzwi wejściowe do biur Rady Miejskiej)
- Fot.65 Pomieszczenia biur Rady Miejskiej na poddaszu bryły północnej budynku



5

STAROSTWO POWIATOWE

13-100 Nidzica

ul. Traugutta 23

tel / fax **625-32-79**

- Fot.66 Pomieszczenia biur Rady Miejskiej na poddaszu bryły północnej budynku –sala główna
- Fot.67 Pomieszczenia biur Rady Miejskiej na poddaszu bryły północnej budynku –sala główna
- Fot.68 Pomieszczenia biur Rady Miejskiej na poddaszu bryły północnej budynku –sala główna
- Fot.69 Pomieszczenia biur Rady Miejskiej na poddaszu bryły pn.– magazynek przy sali głównej
- Fot.70 Pomieszczenia biur Rady Miejskiej na poddaszu bryły pn. –magazynek przy sali zachodniej
- Fot.71 Pomieszczenia biur Rady Miejskiej na poddaszu bryły pn.– dojście sali zachodniej
- Fot.72 Pomieszczenia biur Rady Miejskiej na poddaszu bryły pn. –sanitariat przy hallu głównym
- Fot.73 Pomieszczenie magazynowe (strych) na poddaszu bryły północnej budynku
- Fot.74 Pomieszczenie magazynowe (strych) na poddaszu bryły północnej budynku
- Fot.75 Wejście z dziedzińca do piwnic skrzydła wschodniego budynku
- Fot.76 Studzienka odprowadzająca wody deszczowe na dziedzińcu budynku
- Fot.77 Schody wejściowe z zewnątrz do pom. „harcówki” – piwnice skrzydła zachodniego budynku
- Fot.78 Korytarz dojścia do pom. ”harcówki” – piwnice skrzydła zachodniego budynku
- Fot.79 Pom. magazyn. sklepu w piwnicach bryły północnej – widoczny podciąg środkowy stropu
- Fot.80 Pom. magazyn. w piwnicach skrzydła wschodniego- zamurowania przewodów kominowych
- Fot.81 Fragment kamiennej ściany piwnic bryły pd.-destrukcja ściany na skutek wysoleń i zawilgocenia
- Fot.82 Fragment kamiennej ściany piwnic skrzydła wsch. -destrukcja ściany na skutek wysoleń i zawilgocenia
- Fot.83 Fragment kamiennej ściany piwnic skrzydła wsch. -destrukcja ściany na skutek wysoleń i zawilgocenia
- Fot.84 Fragment ściany piwnic skrzydła wsch., widoczna destrukcja ściany na skutek wysoleń i zawilgocenia
- Fot.85 Północno – zachodni narożnik budynku – widoczny wtórnie opracowany fragment cokołu
(z zaprawy cementowej, imitacja cokołu kamiennego)
- Fot.86 Schody wejściowe do sklepu (w elewacji północnej budynku)
- Fot.87 Fragment drewn. drzwi wejścia głównego (bryła pd.) – odkrywki polichromii (strona wewnętrzna)
- Fot.88 Fragment drewnianych drzwi wejścia głównego (bryła pd.) – odkrywki polichromii (strona wewnętrzna)
- Fot.89 Fragment drewnianych drzwi wejścia głównego (bryła pd.) – odkrywki polichromii (strona zewnętrzna)
- Fot.90 Fragment drewnianych drzwi wejścia głównego (bryła pd.) – odkrywki polichromii (strona zewnętrzna)
- Fot.91 Drzwi wejściowe z dziedzińca do piwnic skrzydła zachodniego

mgr inż. Krzysztof Dirzynski

Upr. bud. Nr 3139/OŁ.
Nr 86/07/OŁ i Nr 361/94/OŁ

arch. mgr inż.

Dominik M. Nowina Konopka

upr. bud. Nr 224/71

S. 231 S. 232 i pkt. 1 i 2
Gisztyń, ul. Wyzwolenia 7/5

Ratusz Miejski w Nidzicy

A/ Inwentaryzacja budowlano-konserwatorska Ratusza Miejskiego w Nidzicy

Inwestor;

Urząd Miejski w Nidzicy
plac Wolności 1, 13-100 Nidzica

Adres obiektu;

plac Wolności 1, 13-100 Nidzica

Data opracowania;

Kwiecień – czerwiec 2008 r.

Jednostka projektowa / autor opracowania;

PION - NIDZICA
Krzysztof OJRZYŃSKI
ul. Krzywa 2A/1; 13-100 Nidzica
NIP 745-103-46-60, Regon 510326735
tel. (0-89) 625 52 59, 0-602 104 657

mgr inż. Krzysztof Ojrzyński

Upr. bud. Nr 191/94/OL.

Nr 86/92/OL. Inż. inż.

Dominiusz Nowina Konopka

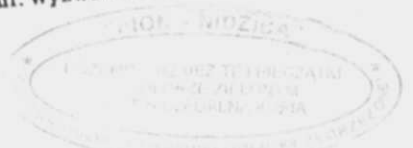
ul. Bud. Nr 224/71

§ 29 § ust. 1 pkt. 1 i 2

n, ul. Wyzwolenia 7/5

**Wszelkie prawa, w tym prawa autorskie
zastrzeżone !**

Kopowanie zabronione



Opis techniczny do inwentaryzacji budynku Ratusza Miejskiego w Nidzicy

(obiekt położony na działce o numerze ewidencyjnym gruntu 13 w Nidzicy, wpisany do rejestru zabytków pod Nr A-965/0 decyzją z dnia 05.02.1968 r Wojewódzkiego Konserwatora Zabytków w Olsztynie)

1.1. Opis techniczny ogólny

1.1.1. Zleceniodawca / właściciel obiektu

Właściciel obiektu ;

Gmina Nidzica

Zarządca obiektu;

Urząd Miejski w Nidzicy

Zleceniodawca niniejszego opracowania;

Burmistrz Nidzicy

Adres obiektu;

plac Wolności 1, 13-100 Nidzica

1.1.2. Podstawa opracowania

- zlecenie inwestora (umowa zawarta pomiędzy autorem niniejszego opracowania i Gminą Nidzica);
- wytyczne i postulaty konserwatorskie przez wydane przez Warmińsko – Mazurskiego Wojewódzkiego Konserwatora Zabytków;
- wizje lokalne w terenie, pomiary z natury (wykonane w miesiącach kwiecień – maj 2008 r.);
- dokumentacja fotograficzna sporządzona przez autorów niniejszego opracowania w miesiącach kwiecień – czerwiec 2008 r.
- warunki zawarte w decyzji o warunkach zabudowy i zagospodarowania terenu wydanej przez Burmistrza Nidzicy dla planowanej inwestycji;
- projekt budowlano-wykonawczy przebudowy poddasza ratusza, opracowany w 2004 r. przez Pracownię Projektową „PION-Nidzica”, autorzy opracowania: mgr inż. arch. Dominik M. Nowina Konopka, mgr inż. Krzysztof Ojrzyński;
- dokumentacja powstała w roku 2006 w trakcie wykonywania prac budowlanych poddasza budynku (tj. dokumentacja fotograficzna prowadzonych prac, projekty wprowadzonych zmian i rysunków zamiennych, dzienniki budowy, protokoły badań i sprawdzeń instalacji, protokoły z narad w trakcie budowy) oraz dokumentacja powykonawcza (w formie opisowej graficznej i fotograficznej), sporządzona przez autorów

- niniejszego opracowania;
- aktualna mapa sytuacyjno-wysokościowa do celów projektowych (w formie papierowej i cyfrowej) sporządzona w 2008 r. przez geodetę uprawnionego mgr inż. Marka Nowaka;
 - dokumentacja archiwalna,
 - materiały źródłowe, będące w posiadaniu W-MSOZ w Olsztynie, w tym; „Karta inwentaryzacyjna obiektu zabytkowego” wykonana w październiku 2003 r. przez mgr Jerzego Domino;
 - materiały archiwalne i zdjęcia archiwalne, w tym;
 - a/ fotografie budynku z okresu ok. 1910-1914 r i ok. 1928-1935 r. z opracowania p.n. „*Der Kreis Neidenburg/Ostreußen im Bild*” *zusammengestellt und herausgegeben von Wolf-Joachim Becker und Gerhard Toffel, Kommissionsverlag Gerhard Rautenberg, Leer;*
 - b/ fotografie budynku z okresu ok. 1910-1914 r i ok. 1928-1935 r. z opracowania p.n. „*Der Kreis Neidenburg/Ostreußen im Bild Band 2*” *zusammengestellt und herausgegeben im Auftrage der Kreisgemeinschaft Nedenburg von Wolf-Joachim Becker und Gerhard Toffel, Kommissionsverlag Gerhard Rautenberg, Leer;*
 - c/ „*Nidzica. Z dziejów miasta i okolic, Olsztyn 1976*”.
 - d/ „*Zabytkowe ośrodki miejskie Warmii i Mazur*” *Olsztyn 1969, s 216-221*
 - e/ „*Bodo Ebhardt i jego wizja odbudowy Nidzicy*” *J. Salm, Rocznik Mazurski, nr 3, Szczytno 2001*
 - f/ „*Nidzica dawniej i dziś. 625 lat miasta Nidzica*” *Praca zbiorowa pod redakcją W. Nowosielskiego i ks. A. Midury, Nidzica 2007 r., wyd. "Michalineum"*

1.1.3. Zakres opracowania

Niniejsze opracowanie obejmuje inwentaryzację stanu istniejącego (t.j. stanu istniejącego w miesiącach kwiecień – maj 2008 r.) budynku, wraz z uwzględnieniem Wykonanych robot i prac adaptacyjnych poddasza budynku (komunikacji piętra, poddasza oraz konstrukcji dachowej).

1.1.4. Lokalizacja obiektu

Ratusz Miejski w Nidzicy zlokalizowano na rynku miejskim, w miejscu, gdzie istniały wcześniejsze budynki ratuszy lub innych obiektów (niestety nie zachowały się dane lub fragmenty tych obiektów). Obiekt zlokalizowany jest na działce oznaczonej numerem ewidencyjnym gruntu 13, stanowiącym własność Gminy Nidzica.

Budynek ratusza usytuowany w centrum Nidzicy, w północnej części placu – rynku miejskiego. Obiekt składający się z czterech skrzydeł z wewnętrznym prostokątnym silnie wydłużonym dziedzińcem.

Sytuacja

Historia lokalizacji ratusza miejskiego w Nidzicy sięga średniowiecza – okresu założenia miasta. Średniowieczna Nidzica opasana była murem z basztami w ciągu murów i na narożach. Do miasta prowadziły dwie bramy (Brama Niemiecka – od północy oraz Brama Polska – od południa). Średniowieczna Nidzica to miasto

o nietypowej – poprzecznej osi głównych obiektów założenia średniowiecznego miasta – zamku, ratusza i kościoła.

Miasto o bardzo dużym rynku miejskim – ówczesnie zajmującym około 1/3 wielkości miasta. Rynek podłużną środkową osią położony był pomiędzy dwoma wyżej opisanymi bramami miejskimi. Ratusz zlokalizowano w północnej części rynku przy osi wsch. – zach. Pierwotny kształt i wygląd ratusza nie jest znany. Ogólny wygląd ratusza odtworzyć można jedynie z rysunku z 1602 r.) Pierwszy średniowieczny ratusz był wielokrotnie niszczony i odbudowywany. Nidzicki ratusz dzielił dzieje swojego miasta – był więc wielokrotnie niszczony i odbudowywany. W 1773 r. wyremontowany został po raz trzeci. Po pożarze miasta w 1804 r. w ratuszu przez 12 lat odbywały się nabożeństwa (po spaleniu kościołów w mieście). Obiekt ten ze względu na bardzo zły stan techniczny został w roku 1828 rozebrany. W miejscu pierwotnej lokalizacji ratusza w XIX powstał nowy obiekt w stylu klasycystycznym. Obiekt fasadą główną skierowany w kierunku południowym. Według posiadanych danych nowy ratusz powtarzał ogólną formę starego ratusza, głównie poprzez kształt – cztery skrzydła utworzone wokół prostokątnego wewnętrznego dziedzińca. Budynek składał się z czterech skrzydeł wybudowanych wokół wewnętrznego prostokątnego dziedzińca. Od północy znajdowała się część trzy razy szersza od skrzydeł, pokryta dwuspadowym dachem. Część główna również pokryta była wysokim dachem dwuspadowym z ośmioboczną, niską wieżą zegarową oraz z nieznacznie wysuniętym ryzalitem zamkniętym trójkątnym przyczółkiem z umieszczonym herbem miasta płasko rzeźbionym. Ratusz ten został zniszczony niemal doszczętnie w wyniku działań wojennych, głównie w 1914 roku. Ratusz ponownie odbudowano w latach 1923-1924. Obiekt o przekryciu wysokimi dwuspadowymi dachami (o kącie nachylenia dachu znacznie większym niż obecny) posiadał w dachu bryłę głównej ośmioboczną wieżę z zegarem w cokole wieży. Wieża zwieńczona była gloriętą i dzwonowatym hełmem. Budynek został ponownie w znacznym stopniu zniszczony w 1945 roku. i odbudowany po wojnie. Jednak w 1958 roku w ratuszu wybuchł pożar, który zniszczył znaczną część obiektu. Ratusz ponownie odbudowano w 1958-1959 roku, w dużej części z funduszy społecznych. W trakcie tej odbudowy obniżony został dach nad skrzydeł południowym oraz zmieniony kształt wieży na formę z namiotowym dachem. W latach osiemdziesiątych XX w. dokonano zmiany pokrycia dachowego.

W roku 2006 wykonano częściowy remont i przebudowę budynku. W trakcie ostatniego remontu i przebudowy budynku zmieniono pokrycie dachowe na pokrycie z dachówki ceramicznej holenderki, wykonano nową wieżę ratuszową, przebudowano dwie klatki schodowe komunikując w ten sposób poddasze budynku z jego pozostałymi kondygnacjami. W części dotychczas nieużytkowego poddasza wykonano pomieszczenia biurowe a w części południowej poddasza urządzono salę połączoną z nową wieżą ratusza. Wieża ta stanowi naturalne doświetlenie (tzw. „latarnię”) sali oraz jest punktem widokowym. Przebudowa dokonana w 2006 r. posiada pełną dokumentację projektową, dokumentację w trakcie budowy oraz dokumentację powykonawczą.

Ogólny opis budynku ratusza

Ratusz wzniesiony został na rzucie prostokąta. Składa się z czterech brył:

- A/ skrzydło południowe z ciągiem czterech pomieszczeń przedzielonych symetrycznym głównym wejściem do budynku poprzez hol i reprezentacyjne schody wewnętrzne,
- B/ skrzydła boczne (wschodnie i zachodnie) dwutraktowe, z ciągiem biur po stronie zewnętrznej i korytarzem od strony dziedzińca,

C/ skrzydło północne o różnym układzie konstrukcyjnym i komunikacyjnym, mieszczące w przyziemiu pomieszczenia sklepowo-magazynowe, w piwnicach magazyny sklepu a także – mające urządzone poddasze użytkowe, (które nie było w pełni przebudowane w 2006 r. i które wymaga przeprowadzenie prac adaptacyjnych – głównie termomodernizacyjnych).

Cały obiekt posiada pełne podpiwniczenie. Pomieszczenia kondygnacji podziemnej w poszczególnych bryłach mają różne wysokości, co związane jest z różnym poziomem ich posadowienia oraz z różną rzędą poziomu „O” w poszczególnych bryłach ratusza. Obiekt na cokole wykończonym wtórnie od zewnątrz kamieniem granitowym spoinowanym malowanym. Budynek w całości piętrowy z poddaszem użytkowym.

Ratusz zbudowano na kamiennie-ceglanym fundamencie. Cokół obłożony jest od zewnątrz kamieniem granitowym z cementowym fugowaniem. Ściany budynku wykonano murowane z cegły, obecnie z całości otynkowane. W części południowej budynku (w bryle głównej) w przyziemiu znajduje się ciąg czterech pomieszczeń przedzielonych pośrodku głównym wejściem obszernym holem i reprezentacyjnym chodami. W holl znajdują się dwa rzędy masywnych kolumn z entazis na trzonie. W skrzydłach wschodnim i zachodnim znajduje się obecnie ciąg biur. W skrzydle północnym urządzone sklep (w przyziemiu i magazyny sklepu w piwnicach) oraz dużą salę konferencyjną na piętrze.

Obecny obiekt, w stosunku do swojego pierwotnego kształtu sprzed 1945 roku. posiada dachy o mniejszym kącie nachylenia (szczególnie dachu nad częścią główną). Po wcześniejszych przebudowach i remontach i po odbudowie w 1958 r. oraz po przebudowie w roku 2006 obiekt nabrał cech klasycystycznych, jednak z wieloma widocznymi naleciałościami i detalami współczesnymi, o małych wartościach estetycznych (n.p. stolarka drzwiowa zewnętrzna – z wyjątkiem drzwi wejściowych, stolarka okienna i witryny w przyziemiu północnej, handlowej części ratusza, czy też wtórne pomalowanie farbami kamiennego cokołu budynku.

Obiekt zaliczany jest do II grupy zabytków architektury klasycystycznej.

1.1.5. Ogólny opis inwentaryzacyjny poszczególnych elementów ratusza.

1./ Fundamenty;

-kamiennie –ceglane, posadowione bezpośrednio na rodzimym gruncie nośnym budynku ;

2./ Ściany;

- cokół wtórnie obłożony kamieniem granitowym z cementowym fugowaniem, ściany ceglane otynkowane;
Ściany nośne i samonośne murowane z cegieł pełnych i cegieł dziurawek na zaprawie cementowo-wapiennej

-ścianki działowe na poddaszu szkieletowe z płyt gipsowo-kartonowych na ruszcie z profili stalowych systemowych z wypełnieniem wełną mineralną;

3./ Podłogi i posadzki;

- w piwnicy betonowa wylewka, w sieni częściowo kamienna, częściowo betonowa i z lastrico, w korytarzach w przyziemiu posadzki cementowe z wykładziną podłogową z pcv typu „marmoleum”, podłogi deskowe, w pokojach biurowych lub parkiet dębowy, miejscami wykładzina dywanowa lub z pcv.

- posadzki w sali ślubów i w sali konferencyjnej oraz w sekretariacie i

w gabinecie burmistrza oraz w niektórych pomieszczeniach na piętrze z klepki dębowej

- podłogi w korytarzu bryły głównej i bryły północnej na piętrze z lastrico;
- podłogi w korytarzach skrzydeł bocznych pietra oraz pokoje biurowa drewniane wtórnie wykończone płytami z twardych płyt pilśniowych lub (i) wykładzinami pcv;
- podłogi w pomieszczeniach poddasza z płyt wiórowych wodoodpornych o włóknach kierunkowanych (typu „OSB”) na ruszcie drewnianym (belki i legary) z wykończeniem wykładzinami rulonowymi o połączeniach zgrzewanych;
- posadzki w sanitariatach z płytek terakotowych lub gresowych na kleju;
- posadzki w pomieszczeniach biur Rady Miejskiej (na poddaszu w części północnej budynku) wykończone wykładzinami rulonowymi typu dywanowego;
- posadzki w pomieszczeniach sal sprzedaży i zaplecza sklepu w przyziemiu bryły północnej z lastrico, posadzki zaplecza magazynowego sklepu w piwnicy bryły północnej betonowe zatarte na gładko;
- posadzki w pomieszczeniach tzw. „harcówki” (w piwnicy w części północno – zachodniej budynku) z płytek gresowych na kleju;

4./ Stropy;

- strop nad piwnicami w części północnej budynku (nad zapleczem magazynowym sklepu) żelbetowy w układzie podłużnym dwutraktowym oparty na zewnętrznych podłużnych ścianach nośnych i środkowym żelbetowym podciągu opartym na słupach żelbetowych
- strop na piwnicami w pozostałych częściach budynku w układzie podłużnym dwutraktowym, na belkach stalowych dwuteowych z wypełnieniem pól międzybelkowych płaskimi płytami żelbetowymi, lub płytami typu kleina;
- strop nad parterem w części bryły głównej żelbetowy monolityczny o mieszanym układzie konstrukcyjnym, oparty na wewnętrznych i zewnętrznych ścianach nośnych oraz na żelbetowych podciągach i słupach kolumnady holu głównego;
- strop nad parterem nad salą sprzedaży w bryle północnej gęstożebrowy na belkach żelbetowych (typu „Dz” lub „DMS”) w układzie konstrukcyjnym podłużnym dwutraktowym, oparty na podłużnych ścianach zewnętrznych i ścianie środkowej parteru;
- strop na przyziemiu w pozostałych częściach budynku w układzie podłużnym dwutraktowym, na belkach stalowych dwuteowych z wypełnieniem pól międzybelkowych płaskimi płytami żelbetowymi, lub płytami typu kleina;
- strop nad piętrem w części bryły głównej o podłużnym dwutraktowym układzie konstrukcyjnym na belkach stalowych dwuteowych opartych na wewnętrznych i zewnętrznych ścianach nośnych (strop nad piętrem w części bryły głównej - tj. nad salą ślubów został wzmocniony poprzez zastosowanie dodatkowych belek stalowych dwuteowych w trakcie wykonywania przebudowy budynku w 2006 r, zgodnie z projektem tej przebudowy opracowanym w 2004 r. przez Pracownię Projektową „PION – Nidzica”);
- strop nad piętrem nad salą posiedzeń gęstożebrowy na belkach żelbetowych (typu „Dz” lub „DMS”) w układzie konstrukcyjnym

podłużnym dwutraktowym, oparty na podłużnych ścianach zewnętrznych i ścianie środkowej piętra;

- strop na piętrze w pozostałych częściach budynku w układzie podłużnym dwutraktowym, na belkach stalowych dwuteowych z wypełnieniem pól międzybelkowych płaskimi płytami żelbetowymi, lub płytami typu kleina.

5./ Wieżba dachowa;

- drewniana, stolcowo –płatwiowa z kleszczami (konstrukcja dachowa została w 2006 r. wzmocniona poprzez zastosowanie nadbitek krokwi z krawędziaków drewnianych oraz poprzez zastosowanie dodatkowych kleszczy i jętek, zgodnie z projektem przebudowy opracowanym w 2004 r. przez Pracownię Projektową „PION – Nidzica”);
- konstrukcja dachowa nad bryłą północną o układzie konstrukcyjnym płatwiowo-kleszczowym (konstrukcja tej części budynku wymaga przeprowadzenia prac remontowych i przebudowy).

6./ Pokrycie dachu;

- dachówka ceramiczna holenderka typu „Rupp – ceramika” (nie angobowana) w kolorze ciemnoczerwonym na drewnianych łątach i kontrłatach i folii paroprzepuszczalnej, obróbki blacharskie z blachy powlekanej (w kolorze dachówki ceramicznej), (pokrycie dachowe wraz z obróbkami blacharskimi wykonano w trakcie remontu w 2006 r.)

7./ Schody;

- zewnętrzne wejściowe kamienne jednobiegowe w bryle głównej;
- zewnętrzne wejściowe do sklepu w bryle północnej oraz zewnętrzne wejściowe od strony zachodniej budynku oraz stopnie wejściowe od strony wschodniej - betonowe wylewane na gruncie;
- wewnętrzne w holu reprezentacyjne 3-biegowe o konstrukcji żelbetowej płytowej (schody na poddasze wykonane w 2006 r. podczas przebudowy części budynku, na podstawie dokumentacji projektowej opracowanej w 2004 r. przez Pracownię Projektową „PION – Nidzica”);
- w klatkach bocznych schody płytowe żelbetowe dwubiegowe lub trójbiegowe ze spocznikami (schody na poddasze klatki zachodniej zostały wykonane w trakcie przebudowy w 2006 r.);
- schody do piwnic wewnętrzne –żelbetowe monolityczne o konstrukcji płytowej lub płytowo-belkowej,
- schody do piwnic zewnętrzne (z dziedzińca budynku) betonowe wykonane na podłożu gruntowym;
- schody wewnętrzne w wieżycze ratusza drewniane, wspornikowe okrągłe;

8./ Okna;

- okna skrzynkowe, dwudzielne, dwupoziomowe, czteropolowe lub krosnowe dwudzielne czteropolowe pojedynczo szklone (w ścianach klatek schodowych oraz w korytarzach budynku od strony dziedzińca),
- okna w części sali sprzedaży w parterze bryły północnej jednoramowe stalowe (nie otwierane) szklone szkłem pojedynczym;
- okna w piwnicy krosnowe dwupolowe, szklone szkłem pojedynczym,
- w powiekach dachowych okna krosnowe jednopolowe,
- w na poddaszu okna drewniane jednoramowe dwudzielne, dwupolowe, szklone szkłem zespolonym (okna wymienione w 2006 r.);
- na poddaszu od strony dziedzińca w połaci dachowej okna połaciowe drewniane szklone szkłem zespolonym (typu „Ferno”);

- na poddaszu w skrzydle północnym okna tzw. „powiekrasne”, ze skłone szkłem pojedynczym..

9./ Drzwi;

- drzwi zewnętrzne wejściowe główne dwuskrzydłowe (ramiaki opierzone listwami drewnianymi „w jodełkę”), od wschodu opierzone pionowo, wejściowe do piwnic (od zachodu) – płytowe stalowe, ocieplone;
- drzwi zewnętrzne od strony północnej do sklepu drewniane krosnowe, przeszklone szkłem pojedynczym;
- drzwi zewnętrzne od strony zachodniej do części nadziemnej budynku drewniane jednoramowe, szklone szkłem zespolonym;
- drzwi wewnętrzne w kondygnacjach nadziemnych budynku drewniane płycinowe, płytowe lub kasetonowe (współczesne – wtórne);
- drzwi wewnętrzne na poddasze z klatki schodowej wschodniej – stalowe ocieplone o klasie odporności ogniowej EI 30 minut;
- drzwi wewnętrzne w piwnicach drewniane deskowe.

10./ Wnętrze;

W holu na parterze znajdują się dwa rzędy po 4 szt. kolumn z entazis (tzw. toskańskich) Kolumny podpierają strop poprzez masywne belki (podciagi) stropowe. Kolumny wtórnie obłożono okładzinami z konglomeratu żywicznego (tzw. „gramoplast”). W pozostałych częściach budynku i jego pomieszczenia nie zachowały się żadne elementy (lub nawet ich pozostałości) o jakichkolwiek wartościach historycznych lub artystycznych.

Wszystkie pomieszczenia wykończono w sposób tradycyjny. Sufity i ściany pomieszczeń biurowych i komunikacyjnych w przyziemiu i na piętrze budynku tynkowane tynkiem gładkim cementowo-wapiennym i malowane farbami zmywalnymi (n.p. akrylowymi, emulsyjnymi). Pomieszczenia poddasza o ścianach murowanych wykończone analogicznie, zaś pomieszczenia poddasza o przegrodach z płyt gipsowo – kartonowych wykończone gładzią gipsowa gładko szlifowaną i malowane farbami jak wyżej. Przegrody pomiędzy salą konferencyjną na poddaszu w bryle południowej a komunikacją ogólną oraz oddzielenie wieżyczki od tej sali wykonano z naświetli ze szkła bezpiecznego zespolonego w ramach z drewna klejonego z zachowaniem naturalnego rysunku tych słoików i lakierowanego na kolor jasnego brązu. Przegrody i przepierzenia na poddaszu w bryle północnej budynku wykonane z płyt wiórowych laminowanych.

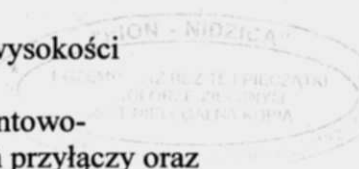
Pomieszczenia sanitarne ze ścianami wyłożonymi glazurą do wysokości pomieszczenia i z gładkimi malowanymi sufitami.

Pomieszczenia piwnic w większości tynkowane tynkiem cementowo-wapiennym gładkim lub rapowanym. Część ścian pomieszczeń przyłączy oraz dawnej kotłowni pozostawiona bez tynku (wykonana ze współczesnej, t.j. z XX w., cegły pełnej ceramicznej na zaprawie cementowo-wapiennej).

11./ Elewacje budynku;

Elewacje tynkowane tynkiem gładkim i malowane. Cokół kamienny wtórnie obłożony kamieniem granitowym ciosanym, z opracowanym spoinowaniem wypukłym i malowane farbami emulsyjnymi w kolorze szarym.

Elewacje w narożach opięte lizenami dźwigającymi szerokie profilowane belkowanie i gzymsy. Nad otworami okiennymi w bryle głównej (południowej) ozdobnie opracowany detal nadprożowy.



Elewacja południowa bryły głównej z ozdobnie wykonanym portalem wejścia głównego w i z opracowanym detalem balustrady tzw. „porte-fenetre” nad wejściem głównym na piętrze. Elewacja południowa siedmio-osiowa symetryczna z klasycystyczną attyką z umieszczonym centralnie herbem miasta Nidzicy.

Elewacje tynkowane gładkim tynkiem cementowo-wapiennym dwu lub trójwarstwowym i malowane farbami emulsyjnymi w kolorze białym i złotym.

12. Wyposażenie budynku w instalacje;

Budynek jest wyposażony w następujące instalacje;

a/ kanalizacji sanitarnej grawitacyjnej (do sieci miejskiej);

b/ wodociągową (z sieci miejskiej);

c/ centralnego zdalaczynnego ogrzewania wodnego;

d/ elektryczną światła i siły;

e/ telefoniczną;

f/ odgromową;

g/ logiczną (sieci komputerowej);

h/ wentylacji grawitacyjnej w pomieszczeniach poddasza budynku oraz w pomieszczeniach sanitarnych pozostałych kondygnacji.

1.1.6. Zakres opracowania.

Niniejsze opracowanie sporządzono jedynie na potrzeby wykonania przebudowy i adaptacji oraz remontu budynku, pomijając roboty wykonane w 2006 r. na podstawie dokumentacji projektowej wykonanej i zatwierdzonej w 2004 r. (t.j. remontu dachu (wymiany pokrycia dachowego z blachy na dachówkę ceramiczną oraz wykonana adaptacji strychów na poddasza użytkowe i wykonania nowej wieży).

Przeprowadzone przez autorów niniejszego opracowania architektoniczne nie ujawniły w budynku elementów o wartości historycznej i konserwatorskiej. Wszystkie elementy budynku są współczesne lub pochodzą z II połowy XX w. (kondygnacje nadziemne i ich wykończenie oraz wykończenie kondygnacji piwnic) lub z I połowy XX w. (ściany kondygnacji piwnic). Taki stan spowodowany jest co najmniej trzykrotnym pożar budynku (w latach 1914, 1945, 1957) oraz późniejszymi jego odbudowami (przede wszystkim w 1945 r. i w 1958 r., które to odbudowy najprawdopodobniej nie były poprzedzone jakimkolwiek badaniami architektonicznymi i konserwatorskimi).

Przeprowadzone oględziny obiektu nie pozwoliły na dokładne odtworzenie historii obiektu. Spowodowane zostało to głównie tym, że obiekt w znacznym stopniu został przebudowywany i wielokrotnie remontowany.

Opracował:

mgr inż. Krzysztof Orlowski

Nidzica, czerwiec 2008 r.

arch. mgr inż.

inż. M. Nowina Kondopka

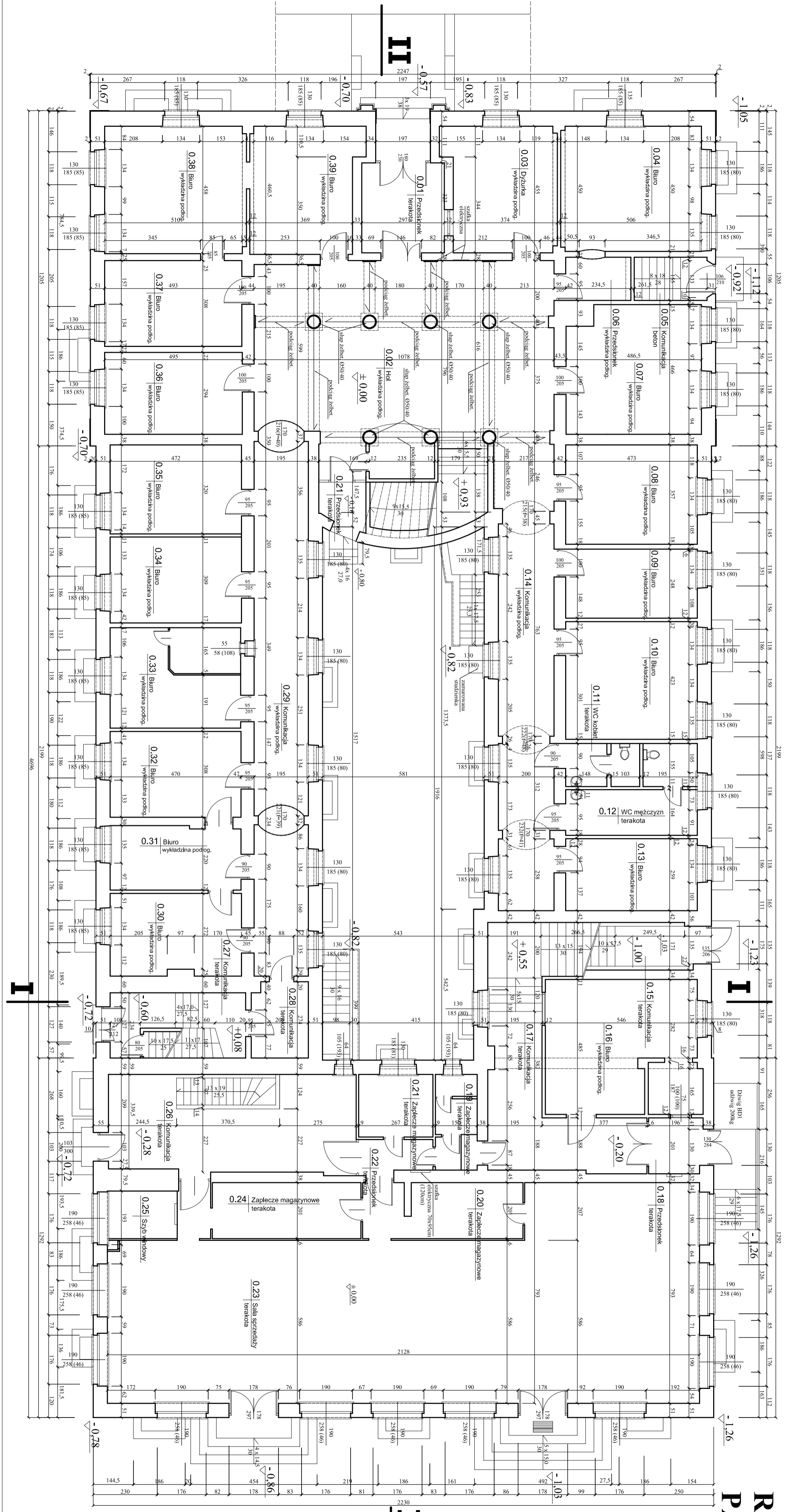
upr. bud. Nr 229/71

§ 29195 ust. 1 pkt 1 i 2

Olsztyn, ul. Wyzwolenia 7/5

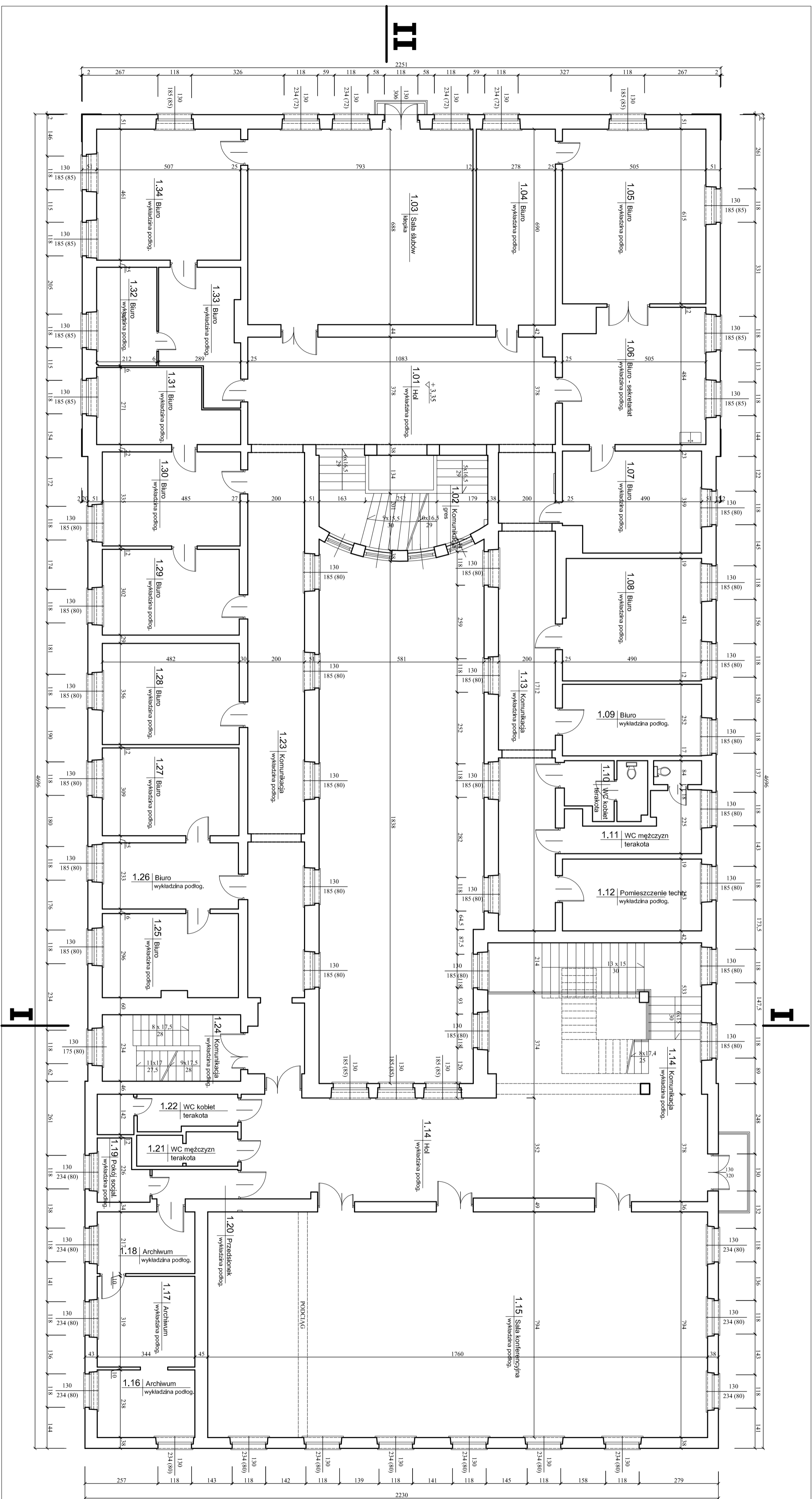
Upr. bud. Nr 18789/OL.

Upr. arch. Nr 191/94/OL.



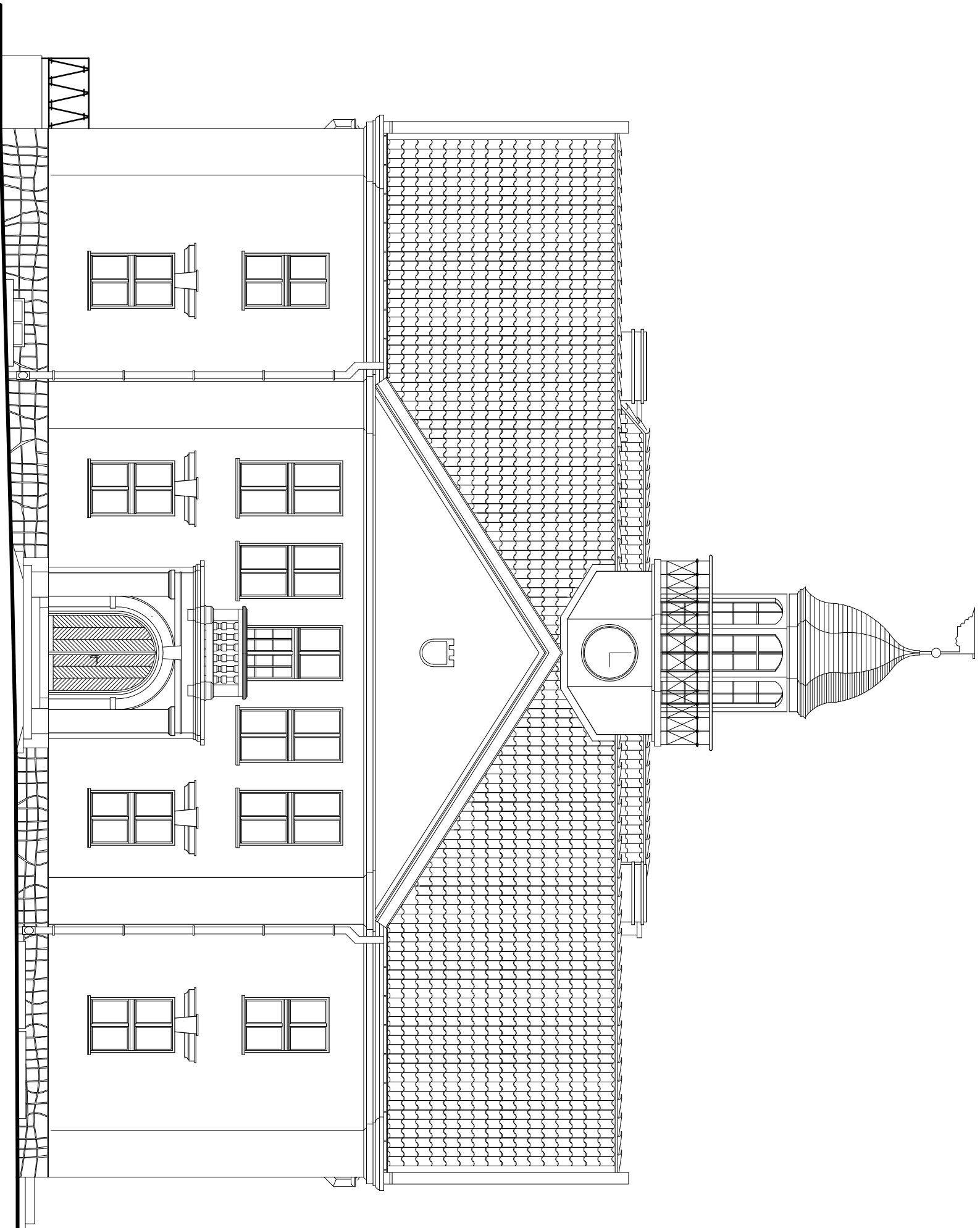
RZUT
PARTERU
skala 1:100

Pracownia Projektowa "PION - Nidzica"		Rys. nr
Temat:	INWENTARYZACJA BUDYNKU RATUSZA W NIDZICY	Data:
Adres:	Plac Wolności 1, Nidzica	06.2008 r.
Investor:	Urząd Miejski w Nidzicy	Skala:
Bransza:	Architektura + Konstrukcja	1 : 100
Treść rysunku:	RZUT PARTERU	Podpis:
Projektant:	mgr inż. Krzysztof Ojrzyski	
<small>(opis bud. nr 1809/01, nr 191/94/01 §2 ust. 1 pkt 1.8.6 ust. 1.2.3, §7.13 ust. 12, Nr ew. WAM/BO/1874/01)</small>		



**RZUT
PIĘTRA**
skala 1:100

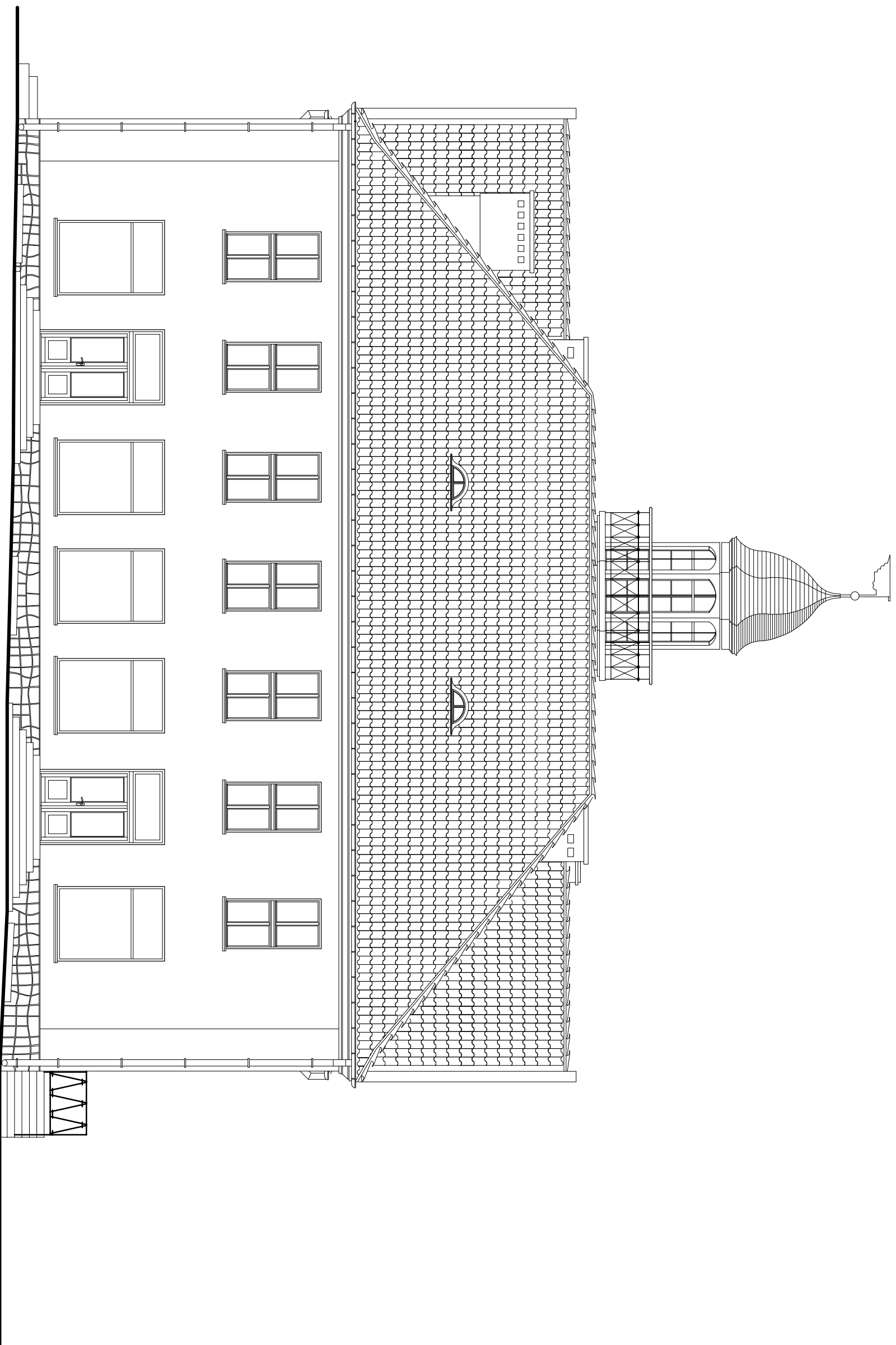
Pracownia Projektowa "PION - Nidzica"		
Temat:	INWENTARYZACJA BUDYNKU RATUSZA W NIDZICY	Rys. nr
Adres:	Plac Wolności 1, Nidzica	Data:
Inwestor:	Urząd Miejski w Nidzicy	06.2008 r.
Bransz:	Architektura + Konstrukcja	Skala:
Treść rysunku:	RZUT PARTERU	1 : 100
Projektant:	mgr inż. Krzysztof Ojrzynski <small>(opie.bud.mr.18.890/0, nr.191/94/08 (2) ust.1pk.1.6.6.ust.1.2.3, 4.13.ust.1.2, Nr.ow.WAM/001874001)</small>	Podpis:



Elewacja południowa

Skala 1:100

Pracownia Projektowa "PION - Nidzica"		
Temat:	INWENTARYZACJA BUDYNKU RATUSZA W NIDZICY	Rys. nr
Adres:	Plac Wolności 1, Nidzica	Data:
Inwestor:	Urząd Miejski w Nidzicy	06.2008 r.
Bransza:	Architektura	Skala:
Treść rysunku:	ELEWACJA POŁUDNIOWA	1 : 100
Sporządził:	mgr inż. Krzysztof Ojrzynski	Podpis:
Sporządził:	(opis bud. nr 18890/L, nr 19194/OI.3, ust.1 pkt.18.6 ust.1.23, §7.81.3 ust.11.2, Nr ew. WAM/ROD/187400) mgr inż. arch. Dominik W. Nowina Konopka (opis bud. Nr 2247/1-420, §8 ust.1 pkt.1 i 1.2, apr. konserw. Nr 1299, N.ew. WM/DO97)	



Elewacja północna

Skala 1:100

Pracownia Projektowa "PION - Nidzica"		
Temat:	INWENTARYZACJA BUDYNKU RATUSZA W NIDZICY	Rys. nr
Adres:	Plac Wolności 1, Nidzica	Data:
Inwestor:	Urząd Miejski w Nidzicy	06.2008 r.
Bransza:	Architektura	Skala:
Treść rysunku:	ELEWACJA PÓŁNOCNA	1 : 100
Sporządził:	mgr inż. Krzysztof Ojrzynski	Podpis:
Sporządził:	(opieka) mgr inż. 18889/01, nr 191/94/01, §2 ust. 1 pkt 1, 86 ust. 1, 23, §7, §13 ust. 1 i 2, Nr ew. N.A.M./001/874/01) mgr inż. arch. Dominik M. Nowina Konopka (opieka) bud. Nr 224/71-43/9, §8 ust. 1 pkt 1 i 2, art. 1299, Nr ew. W.M./400/7)	

Fotografie stanu istniejącego (w/g stanu luty- czerwiec 2008 r.)

Spis i opis załączonych fotografii:

- Fot.1 Elewacja południowa i elewacja zachodnia
- Fot.2 Elewacja północna
- Fot.3 Elewacja północna i elewacja wschodnia
- Fot.4 Elewacja wschodnia (fragment)
- Fot.5 Elewacja zachodnia i elewacja północna
- Fot.6 Wejście do budynku od strony zachodniej
- Fot.7 Detale architektoniczne elewacji frontowej (południowej)
- Fot.8 Detal portalu i balkonu wejścia głównego (w elewacji południowej)
- Fot.9 Okno i detal ozdobny nadproża okiennego bryły głównej budynku (fragment elew. zach.)
- Fot.10 Drzwi wejściowe i detal nadproża w elewacji wschodniej
- Fot.11 Detale gzymsów okapowych (styk bryły głównej i skrzydła wschodniego bud).
- Fot.12 Hall przy wejściu głównym
- Fot.13 Hall przy wejściu głównym
- Fot.14 Słup i fragment stropu w hallu przy wejściu głównym
- Fot.15 Słup i fragment stropu w hallu przy wejściu głównym
- Fot.16 Detal głowicy słupa w hallu przy wejściu głównym
- Fot.17 Detal głowicy słupa i stropu nad przyziemiem w hallu przy wejściu głównym
- Fot.18 Schody na piętro w hallu przy wejściu głównym
- Fot.19 Widok na korytarz w przyziemiu skrzydła wschodniego budynku
- Fot.20 Widok na korytarz w przyziemiu skrzydła zachodniego budynku
- Fot.21 Widok schodów do piwnicy i wejścia zewnątrz w skrzydle zachodnim budynku
- Fot.22 Pomieszczenie „harcówki” w piwnicach północno-zachodniego narożnika budynku
- Fot.23 Pomieszczenie „harcówki” w piwnicach północno-zachodniego narożnika budynku
- Fot.24 Korytarz wejścia do pomieszczeń „harcówki” w piwnicach pł.-zach. narożnika budynku
- Fot.25 Schody wewnętrzne w części sklepowej północnej bryły budynku (zaplecze sklepu)
- Fot.26 Pomieszczenie magazynowe zaplecza sklepu (piwnica części północnej budynku)
- Fot.27 Pomieszczenie socjalne zaplecza sklepu (piwnica części północnej budynku)
- Fot.28 Drzwi z korytarza piwnic części zachodniej budynku do magazynów sklepu (piwnica części północnej budynku)
- Fot.29 Widok pomieszczeń magazynowych w piwnicy bryły północnej bud. (zaplecze sklepu)
- Fot.30 Widok pomieszczeń magazynowych w piwnicy bryły północnej bud. (zaplecze sklepu)
- Fot.31 Widok pomieszczeń magazynowych w piwnicy bryły północnej bud. (szyb windowy)
- Fot.32 Widok pomieszczenia magazynowego w piwnicy skrzydła zachodniego budynku
- Fot.33 Widok pomieszczenia magazynowego w piwnicy skrzydła zachodniego budynku
- Fot.34 Okno w piwnicy pom. magazynowego w piwnicy skrzydła zachodniego budynku
- Fot.35 Schody wewnętrzne do piwnicy we wschodnim skrzydle budynku
- Fot.36 Widok drzwi wejściowych do pom. przyłączy (starej kotłowni) w piwnicy bryły głównej
- Fot.37 Pomieszczenie przyłączy (starej kotłowni) w piwnicy bryły głównej
- Fot.38 Widok fragmentu pomieszczenia konserwatora w piwnicy bryły głównej
- Fot.39 Wtórnie zamurowany otwór w piwnicy bryły głównej budynku
- Fot.40 Wtórna ścianka w przyziemiu przy schodach w skrzydle zachodnim budynku
- Fot.41 Widok drzwi wejściowych i schodów wejścia do pom. przyłączy (starej kotłowni) w piwnicy - wejście od strony południowej skrzydła zachodniego
- Fot.42 Widok pom. konserwatorów w piwnicy bryły głównej bud.
- Fot.43 Widok pomieszczenia magazynowego w środkowej części skrzydła zachodniego budynku
- Fot.44 Widok wtórnie zamurowanego otworu z nadprożem odcinkowym w pom. przyłączy (piwnica skrzydła zachodniego budynku)

- Fot.45 Widok wtórnie zamurowanego otworu z nadprożem odcinkowym w pom. przyłączy – wejście do pomieszczenia przyłączy (piwnica skrzydła zachodniego budynku)
- Fot.46 Widok wtórnie zamurowanego otworu z nadprożem odcinkowym w pom. przyłączy (piwnica skrzydła zachodniego budynku)
- Fot.47 Wejścia z dziedzińca budynku do piwnic skrzydła zachodniego
- Fot.48 Widok dziedzińca budynku od strony południowej (fragment)
- Fot.49 Widok dziedzińca budynku od strony północnej (fragment)
- Fot.50 Wejście z dziedzińca budynku do piwnic skrzydła wschodniego
- Fot.51 Wejście z dziedzińca budynku do piwnic skrzydła zachodniego
- Fot.53 Widok dziedzińca budynku od strony północnej (fragment)
- Fot.54 Widok studzienki piwnicznej w skrzydle zachodnim bud.
- Fot.55 Fragment ściany i stropu piwnic skrzydła wschodniego
- Fot.56 Widok korytarza piwnic w skrzydle wschodnim
- Fot.57 Uszkodzone na skutek wysoleń i zawilgocenia fragmenty ścian piwnic skrzydła wschodniego budynku
- Fot.58 Uszkodzone na skutek wysoleń i zawilgocenia fragmenty ścian piwnic skrzydła wschodniego Budynku
- Fot.59 Uszkodzone fragmenty tynków i ścian piwnic skrzydła wschodniego budynku
- Fot.60 Fragment stropu nad piwnicą w bryle głównej (południowej budynku)-widoczne stalowe belki stropowe
- Fot.61 Pomieszczenia piwnic w skrzydle wschodnim budynku
- Fot.62 Pomieszczenia piwnic w skrzydle wschodnim budynku
- Fot.63 Schody wejścia na poddasze (z klatki schodowej) bryły północnej budynku
- Fot.64 Hall na poddaszu bryły północnej budynku (drzwi wejściowe do biur Rady Miejskiej)
- Fot.65 Pomieszczenia biur Rady Miejskiej na poddaszu bryły północnej budynku –sala od strony zachodniej
- Fot.66 Pomieszczenia biur Rady Miejskiej na poddaszu bryły północnej budynku –sala główna
- Fot.67 Pomieszczenia biur Rady Miejskiej na poddaszu bryły północnej budynku –sala główna
- Fot.68 Pomieszczenia biur Rady Miejskiej na poddaszu bryły północnej budynku –sala główna
- Fot.69 Pomieszczenia biur Rady Miejskiej na poddaszu bryły północnej budynku –magazynek przy sali głównej
- Fot.70 Pomieszczenia biur Rady Miejskiej na poddaszu bryły północnej budynku –magazynek przy sali zachodniej
- Fot.71 Pomieszczenia biur Rady Miejskiej na poddaszu bryły północnej budynku –dojście sali zachodniej
- Fot.72 Pomieszczenia biur Rady Miejskiej na poddaszu bryły północnej budynku –sanitariat przy hallu głównym
- Fot.73 Pomieszczenie magazynowe (strych) na poddaszu bryły północnej budynku
- Fot.74 Pomieszczenie magazynowe (strych) na poddaszu bryły północnej budynku
- Fot.75 Wejście z dziedzińca do piwnic skrzydła wschodniego budynku
- Fot.76 Studzienka odprowadzająca wody deszczowe na dziedzińcu budynku
- Fot.77 Schody wejściowe z zewnątrz do pom. „harcówki” – piwnice skrzydła zachodniego budynku
- Fot.78 Korytarz dojścia do pom. ”harcówki” – piwnice skrzydła zachodniego budynku
- Fot.79 Pomieszczenie magazynowe sklepu w piwnicach bryły północnej – widoczny podciąg środkowy stropu
- Fot.80 Pom. magazyn. w piwnicach skrzydła wschodniego- zamurowania przewodów kominowych
- Fot.81 Fragment kamiennej ściany piwnic bryły południowej budynku, widoczna destrukcja ściany na skutek wysoleń i zawilgocenia
- Fot.82 Fragment kamiennej ściany piwnic skrzydła wschodniego, widoczna destrukcja ściany na skutek wysoleń i zawilgocenia
- Fot.83 Fragment kamiennej ściany piwnic skrzydła wschodniego, widoczna destrukcja ściany na skutek wysoleń i zawilgocenia
- Fot.84 Fragment ceglanej i ceglano – kamiennej ściany piwnic skrzydła wschodniego, widoczna destrukcja ściany na skutek wysoleń i zawilgocenia

- Fot.85 Północno – zachodni narożnik budynku – widoczny wtórnie opracowany fragment cokołu (z zaprawy cementowej, imitacja cokołu kamiennego)
- Fot.86 Schody wejściowe do sklepu (w elewacji północnej budynku)
- Fot.87 Fragment drewnianych drzwi wejścia głównego (bryła południowa) – odkrywki polichromii (strona wewnętrzna)
- Fot.88 Fragment drewnianych drzwi wejścia głównego (bryła południowa) – odkrywki polichromii (strona wewnętrzna)
- Fot.89 Fragment drewnianych drzwi wejścia głównego (bryła południowa) – odkrywki polichromii (strona zewnętrzna)
- Fot.90 Fragment drewnianych drzwi wejścia głównego (bryła południowa) – odkrywki polichromii (strona zewnętrzna)
- Fot.91 Drzwi wejściowe z dziedzińca do piwnic skrzydła zachodniego

arch. mgr inż.

Dominik Nowina Konopka

ul. ... Nr 24/71

§ 29 ust. 1 pkt. 1 i 2
Olsztyn, ul. Wyzwolenia 7/5

mgr inż. Krzysztof Ojrzyński

Opł. bud. Nr 12/89/OL.
Nr 86/2002, Nr 191/34/OL

STAROSTWO POWIATOWE
13-100 Nidzica
ul. Traugutta 23
tel./fax 625-22-70

1.



2.



3.



4.



5.



6.



7.



STAROSTWO POWIATOWE
13-100 Nidzica
ul. Traugutta 23
tel./fax 625-32-79

8.



9.



STAROSTWO POWIATOWE
13-100 Nidzica
ul. Traugutta 23
tel./fax 625-32-79

10.



11.



STAROSTWO POWIATOWE
13-100 Nidzica
ul. Traugutta 23
tel./fax 625-32-79

12.



13.



14.

STAROSTWO POWIATOWE
 13-100 Nidzica
 ul. Traugutta 23
 tel./fax 625-32-79



15.



STAROSTWO POWIATOWE
13-100 Nidzica
ul. Traugutta 23
tel./fax 625-32-79

16.



17.



STAROSTWO POWIATOWE
13-100 Nidzica
ul. Traugutta 23
tel./fax 625-32-79

18.



19.



20.



21.

STAROSTWO POWIATOWE
13-100 Nidzica
ul. Traugutta 23
tel./fax 625-32-79



22.



23.



STAROSTWO POWIATOWE
13-100 Nidzi
ul. Traugutta 23
tel./fax 625-32-79

24.



25.

STAROSTWO POWIATOWE
13-100 Nidzica
ul. Traugutta 23
tel./fax 625-32-79



26.



27.



STAROSTWO POWIATOWE
13-100 Nidzica
ul. Traugutta 23
tel./fax 625-32-79

28.



29.



STAROSTWO POWIATOWE
13-100 Nidzica
ul. Traugutta 23
tel./fax 625-32-79

30.



31.



URZĘDNIKOSTWO POWIATOWE
13-100 Nidzica
ul. Traugutta 23
tel./fax 625-32-79

32.



33.



STAROSTWO POWIATOWE
13-100 Nidzica
ul. Traugutta 23
tel./fax 625-32-79

34.



35.

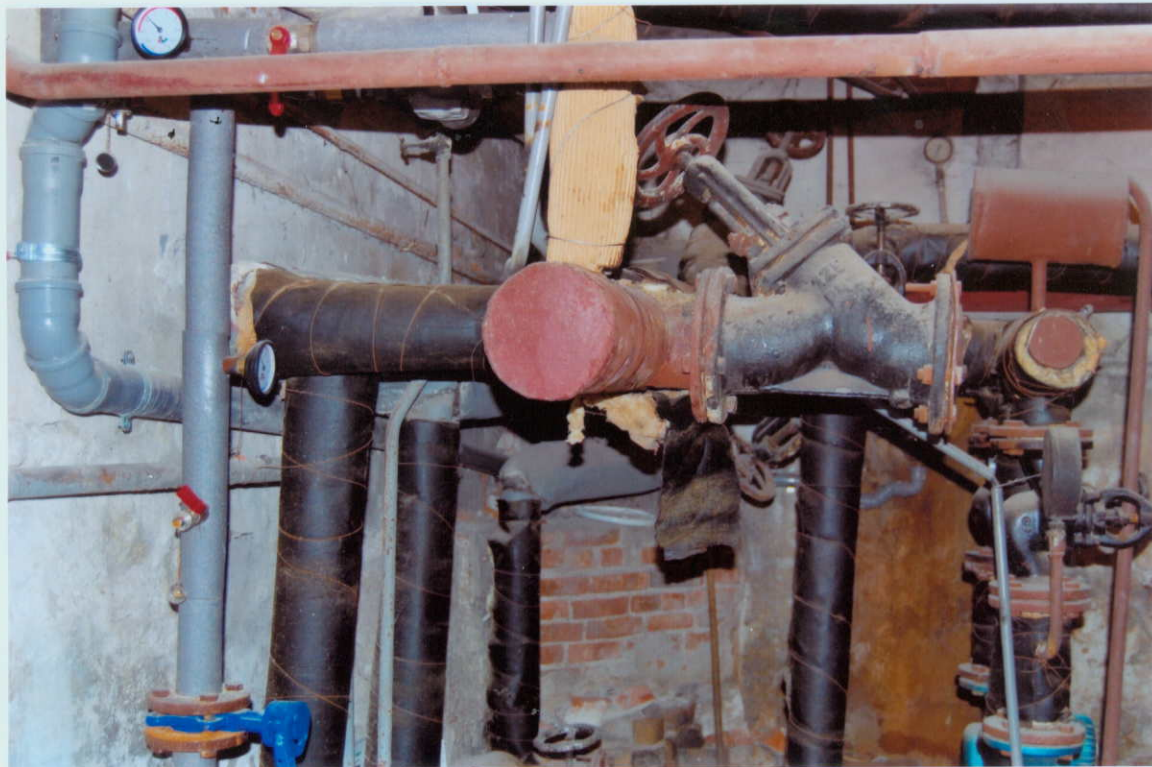
OSTWO POWIATOWE
13-100 Nidzica
ul. Traugutta 23
tel./fax 625-32-79



36.



37.



38.



STAROSTWO POWIATOWE
13-100 Nidzica
ul. Traugutta 23
tel./fax 625-32-79

39.

URZĘDZYSTWO POWIATOWE
ul. Traugutta 23
tel/fax 625-32-79



40.



41.



42.



STAROSTWO POWIATOWE
13-100 Nidzica
ul. Traugutta 23
tel./fax 625-32-79

43.



STAROSTWO POWIATOWE
13-100 Nidzica
ul. Traugutta 23
tel./fax 625-32-79

44.



45.



46.

STAROSTWO POWIATOWE
13-100 Nidzica
ul. Traugutta 23
tel./fax 625-32-79



47.

OSTWO POWIATOWE
3-100 Nidzica
ul. Traugutta 23
tel./fax 625-32-70



48.



49.



50.

STAROSTWO POWIATOWE
13-100 Nidzica
ul. Traugutta 23
tel./fax 625-32-79



STANOWISKO POWIATOWE
3-100 Nidzica
ul. Traugutta 23
tel./fax 625-32-79

51.



52.



55.



STAROSTWO POWIATOWE
13-100 Nidzica
ul. Traugutta 23
tel./fax 625-32-79

56.



57.



STAROSTWO POWIATOWE
13-100 Nidzica
ul. Traugutta 23
tel./fax 625-32-79

58.



59.



STAROSTWO POWIATOWE
13-100 Nidzica
ul. Traugutta 23
tel./fax 625-32-79

60.



61.



STAROSTWO POWIATOWE
13-100 Nidzica
ul. Traugutta 23
tel./fax 625-32-79

62.



63.

STAROSTWO POWIATOWE
13-100 Nidzica
ul. Traugutta 23
tel./fax 625-32-79



64.



65.



STAROSTWO POWIATOWE
13-100 Nidzica
ul. Traugutta 23
tel./fax 625-32-79

66.



67.



STAROSTWO POWIATOWE
13-100 Nidzica
ul. Traugutta 23
tel./fax 625-32-79

68.



69.

STAROSTWO POWIATOWE
13-100 Nidzica
ul. Traugutta 23
tel./fax 625-32-79



70.



71.



72.

STAROSTWO POWIATOWE
13-10 Radzica
ul. Trauguttia 23
tel./fax 625-32-79



73.



STAROSTWO POWIATOWE
13-100 Nidzica
ul. Traugutta 23
tel./fax 625-32-79

74.



45.

PAROSTWO POWIATOWE
13-100 Nidzica
ul. Traugutta 23
tel./fax 625-32-79



46.



77.



78.

STAROSTWO POWIATOWE
 13-100 Nidzica
 ul. Traugutta 23
 tel./fax 625-32-79



79.



80.



81.



82.



STAROSTWO POWIATOWE
13-100 Nidzica
ul. Traugutta 23
tel./fax 625-32-79

83.



84.



85.



86.



87.



88.



89.



90.



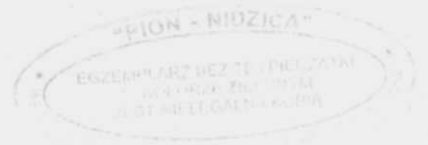
91.



STAROSTWO POWIATOWE
13-100 Nidzica
ul. Traugutta 23
tel./fax 625-32-79

Fotografie archiwalne

- Fot.1 Ratusz (ok. 1935 r.)
– elewacja południowa, widok rynku
- Fot. 2 Widok rynku i zabudowy wokół ratusza
- pierzeja wschodnia i południowa rynku
(ok. 1935 r.)
- Fot. 3 Widok rynku i zabudowy wokół ratusza
- pierzeja wschodnia rynku
(ok. 1935 r.)
- Fot. 4 Widok rynku i zabudowy wokół ratusza
- pierzeja zachodnia rynku
(ok. 1935 r.)
- Fot. 5 Widok rynku miejskiego i ratusza od strony północnej
rynku (ok. 1910-1914 r.)
- Fot. 6 Widok rynku miejskiego i ratusza od strony południowej
Ratusza (ok. 1910-1914 r.)
- Fot. 7 Ratusz (ok. 1935 r.) elewacja południowa, widok rynku
- Fot. 8 Ratusz (ok. 1936 r.) elewacja południowa, widok rynku
- Fot. 9 Ratusz (ok. 1930-35 r.) widok z lotu ptaka od strony południowo
– zachodniej rynku
- Fot. 10 Ratusz (ok. 1930-35 r.) widok elewacji południowej i wschodniej
- Fot. 11 Ratusz (ok. 1930-35 r.) widok elewacji południowej i wschodniej
- Fot. 12 Ratusz (ok. 1930-35 r.) widok elewacji południowej i zachodniej
- Fot. 13 Ratusz (ok. 1930-35 r.) widok elewacji południowej i wschodniej



ngr inż. Krzysztof Ojrzynski
Upr. bud. Nr 18/89/OL.
Nr 20792/OL i Nr 191/94/OL

75
35
②
STAROSTWO POWIATOWE
w Nidzicy
13-100 Nidzica ul. Traugutta 23
tel./fax 625-32-79 ②
STAROSTWO POWIATOWE
13-100 Nidzica
ul. Traugutta 23
tel./fax 625-32-79

Der Kreis Neidenburg / Ostpreußen im Bild

Zusammengestellt
und herausgegeben
von
Wolf-Joachim Becker
und
Gerhard Toffel

KOMMISSIONSVERLAG GERHARD RAUTENBERG · LEER



Paul Wagner, letzter Bürgermeister Neidenburgs vor der Vertreibung (1933—1945)

STAROSTWO POWIATOWE
13-100 Nidzica STAROSTWO POWIATOWE

Er kam in Münsterberg zur Welt; aus dem Geborenen Schlesier ist ein guter Ostpreuße geworden. Schon in jungen Jahren kam er in unsere Heimat und arbeitete in verschiedenen Stadtverwaltungen, so in Allenstein, dort zuletzt als Stadtrat. Aus dieser Tätigkeit wurde er Anfang 1933 zunächst als kommissarischer Bürgermeister nach Neidenburg entsandt, aber schon nach kurzer Zeit durch die städtischen Körperschaften einstimmig zum Bürgermeister auf zwölf Jahre gewählt. Bei seinem Amtsantritt waren die finanziellen Verhältnisse in unserer Kreisstadt zerrüttet. Dem Schwung und den organisatorischen Fähigkeiten von Paul Wagner war es zu verdanken, daß sich hier bald ein anhaltender Aufschwung abzeichnete. Aber auch auf anderen Gebieten ging es unter seiner Leitung aufwärts.

Neben seiner Arbeit als Bürgermeister war Paul Wagner auch in vielen öffentlichen Ämtern tätig: er war Kreisfeuerwehrführer, Mitglied des Verwaltungsrates der Feuersozietät Ostpreußen in Königsberg, er war ferner Vorstandsmitglied der Kreissparkasse Neidenburg und gehörte der großen Dienststrafkammer in Allenstein an. Der passionierte Jäger wurde zum Stellvertreter des Kreisjägermeisters berufen, ab 1939 führte er dessen Amt allein weiter. Wir sollten nicht vergessen, daß Paul Wagner in jenen Jahren den Mut hatte, Auffassungen zu vertreten und Entscheidungen zu fällen, die den damaligen Machthabern nicht paßten. Im Interesse der ihm anvertrauten Bürger ließ er sich in seiner Haltung nicht beirren. Neidenburg hat Bürgermeister Paul Wagner viel zu verdanken.

Blick aus der Hindenburgstraße auf den Großen Markt mit Rathaus

FOT. 1



STAROSTWO POWIATOWE

Gruss aus Neidenburg O.-Pr.

K. L. G. Niezica
ul. Traugutta 23
tel./fax 625-32-79

Kirche ul. Traugutta 23
tel./fax 625-32-79

②
35

Heimat, umstritten ist ein Baumhaus. Vielleicht unserer s. leichter zu man sich intensiver Heimat zu Gerade w. haben in Jahre alte Geschichte Heimat bei Gedanken her bei de auch bei Bildbände

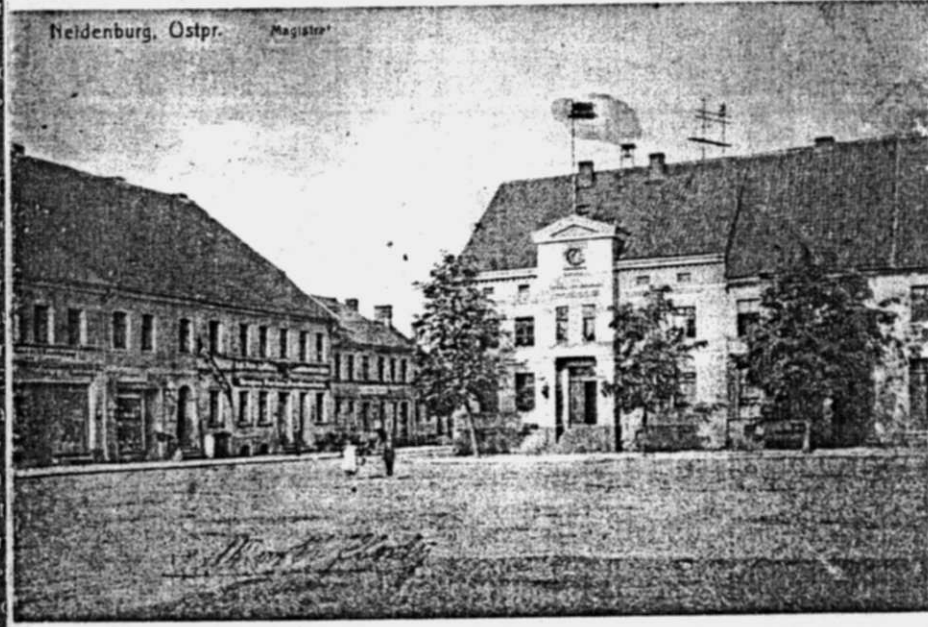
In über 90 dem Betr. und herbe Heimat an der Soldat. Bewohner werden. E muten, da der Härte geprägten Geist. Will eine leider zu den he. Fluren und sind

Möge dies älteren Ge. Heimat w. werden las zeitig bei d. Verständn gedanken

Gerhard T



Neidenburg vor dem Ersten Weltkrieg
FOT. 5



Markt mit Magistrat



FOT. 6

Markt mit Kriegerdenkmal



Geschäftiges Treiben auf dem Neidenburger Wochenmarkt vor 1930

arktbetrieb

Teilansicht des Wochenmarktes nach dem Ausspannen der Pferde



Heimat
 einstr
 ist ein H
 en Har
 Vieleic
 unserer
 leichter
 man sic
 intensiv
 Heimat
 Gerade
 haben in
 Jahre a
 Geschie
 Heimat
 Gedank
 her bei
 auch be
 Bildband

In über
 dem Be
 und her
 Heimat
 der Sold
 Bewohn
 werden
 mütten
 der Hart
 geprägte
 Geist. W
 eine leid
 zu den
 Fluren u
 sind

Moge da
 älteren C
 Heimat
 werden
 zeitig be
 Verständ
 gedanken

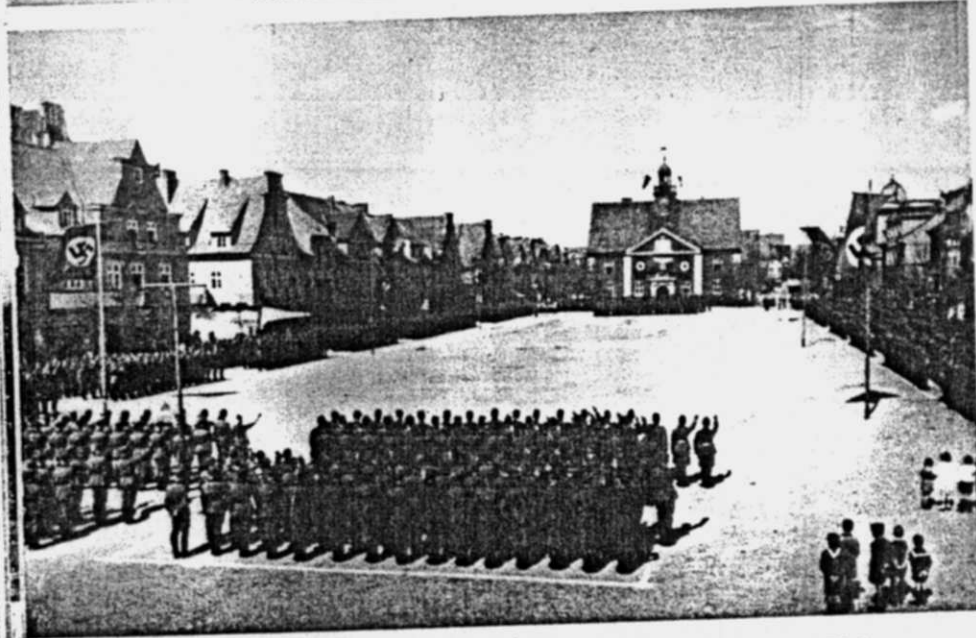
Gerhard



80
 72
 POWIATOWE
 Nidzicy
 gutta 23
 29-32-79

POWIATOWE
 Nidzica
 gutta 23
 25-32-79

Reichsarbeitsdien
 auf dem Marsch
 Verteidigung



F 7. 8

Reichsarbeitsdien
 während der V
 digung auf
 Marktplatz



Arbeitsdienstl
 Omulef im
 1935

STAROSTWO POWIATOWE
w Nidzicy
ul. Traugutta 23
tel./fax 086-22-79 81
41
(78)

STAROSTWO POWIATOWE
13-100 Nidzica
ul. Traugutta 23
tel./fax 625-32-79

Der Kreis Neidenburg / Ostpreußen im Bild

Band 2

zusammengestellt und herausgegeben
im Auftrage
der Kreisgemeinschaft Neidenburg
von
Wolf-Joachim Becker
und
Gerhard Toffel

KOMMISSIONSVERLAG GERHARD RAUTENBERG · LEER

Tradition
Architektur
sander
Brenne

In dieser
der zwe
Nachder
zur Stär
Geschic
beitrager
Kenntnis
geschich
kulturelle
eigenen
Ausmaß
politische
schwer z
Denn nur
dauerhaft
Verständi
Nachbarn
geschlagen
bestehend
abgebaut

STARGOŚĆ POWIATOWE
13-100 Nidzica
ul. Traugutta 23
fax 625-32-79

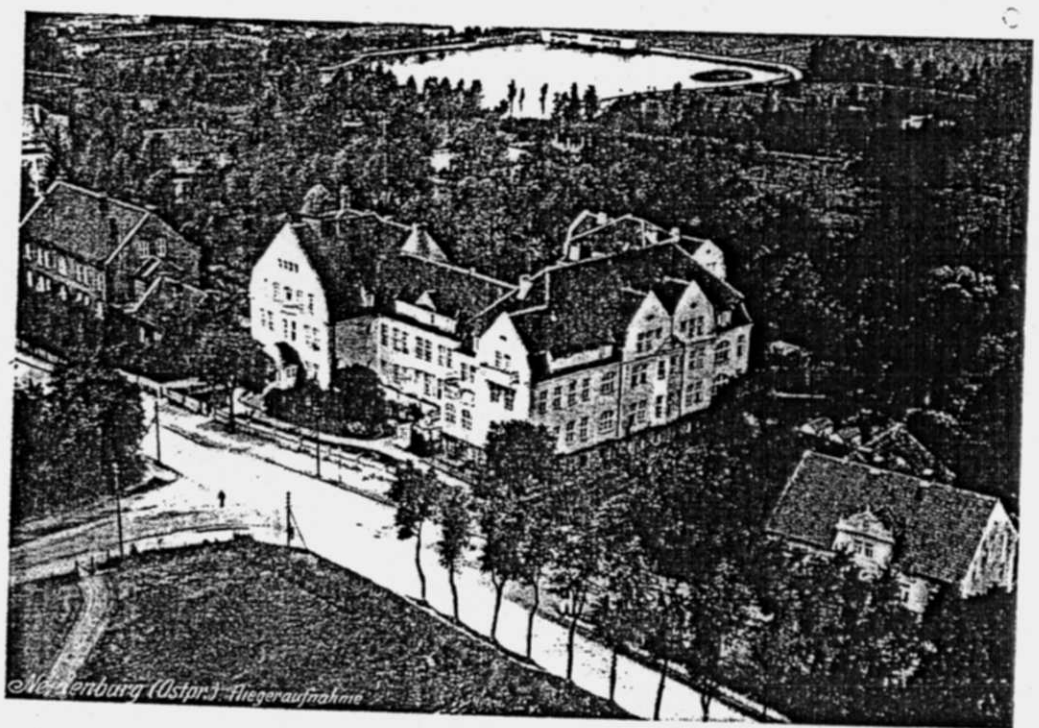
STARGOŚĆ POWIATOWE
w Nr 09 9
ul. Traugutta 23

82
12
29



Neidenburg, Ostpr. - Fliegeraufnahme

Luftaufnahmen von Neidenburg



Neidenburg (Ostpr.) - Fliegeraufnahme

STAROSTWO POWIATOWE
13-100 Nidzica
ul. Traugutta 23
tel./fax 625-32-79

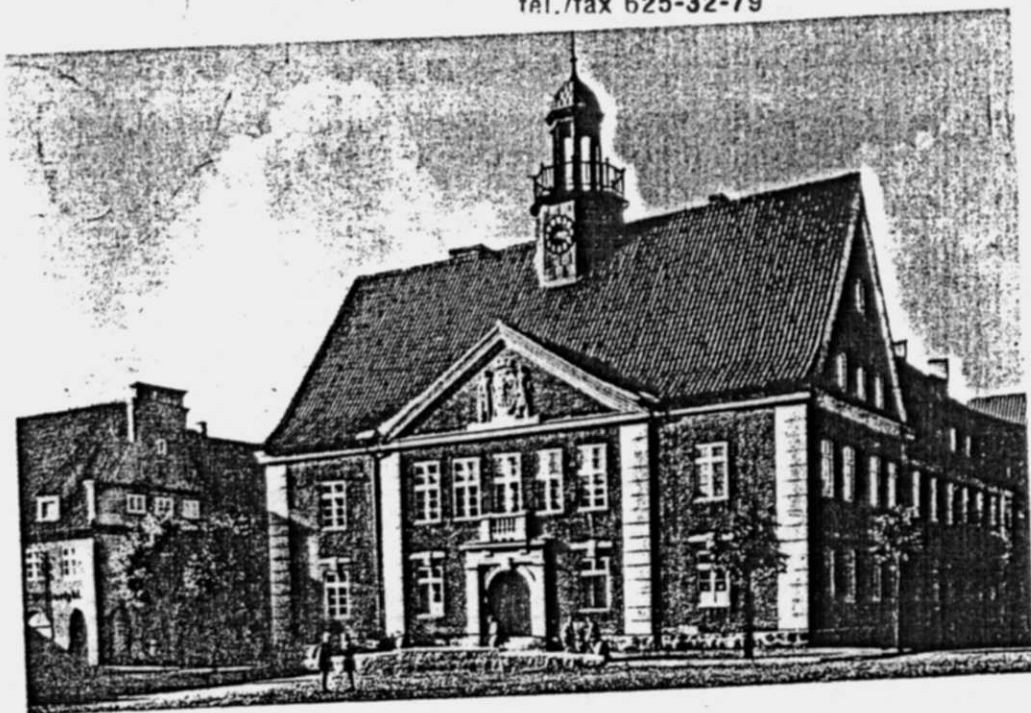
83
X
SD
STAROSTWO POWIATOWE
w Nidzicy
ul. Traugutta 23
tel./fax 625-32-79
FOT. M



Oberbefehlshaber

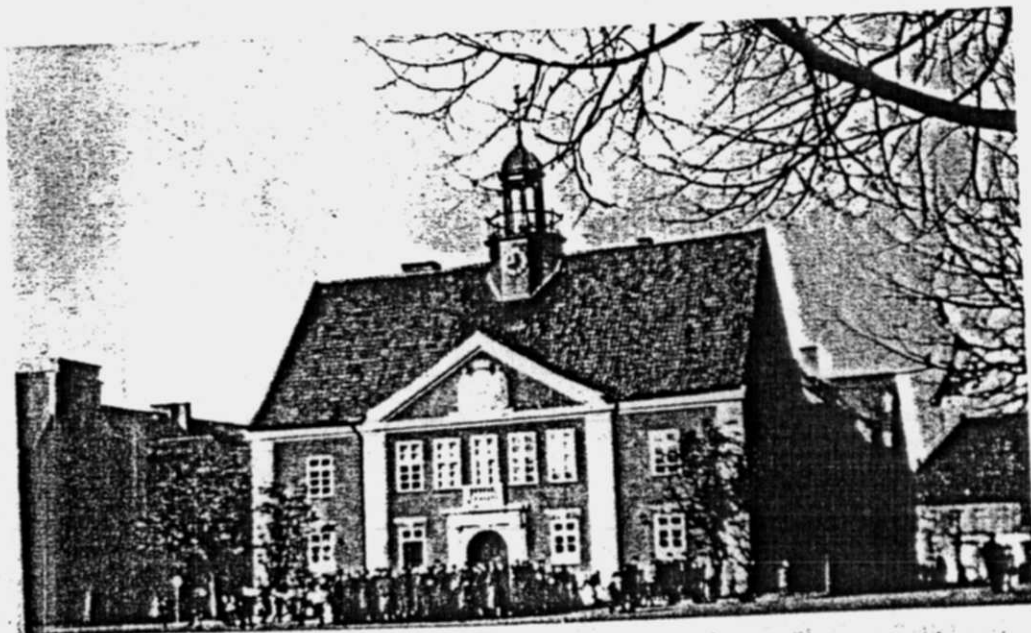


42



Das Rathaus auf dem Großen Markt

FOT. M



SA-Einheit vor dem Rathaus

43

Tradition
Asche
sonder
Brotne

In diese
der zw
Nachde
zur Stä
Geschic
beitrage
Kenntn
geschic
kulturel
eigenen
Ausmal
politisch
schwer

Denn n
dauerha
Verstär
Nachba
geschla
besteh
abgeba

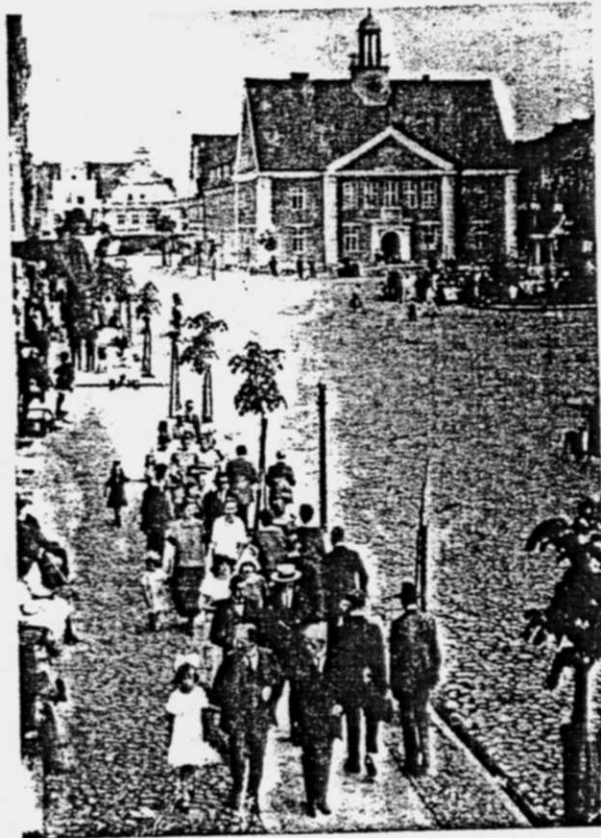


STAROSTWO POWIATOWE
13-100 Nidzica
ul. Traugutta 23
tel./fax 625-32-79

STAROSTWO POWIATOWE
W Nidzicy
ul. Traugutta 23

Großer Markt um 1930

↑
FOT. 12



Markt

FOT. 13

Festlich gestimmte Stadt:
Großer Markt mit Rathaus
und Kriegerdenkmal

A B C D E F G H I J K L M N O P R S T U V X Y Z Nr 7460

1

1. Obiekt

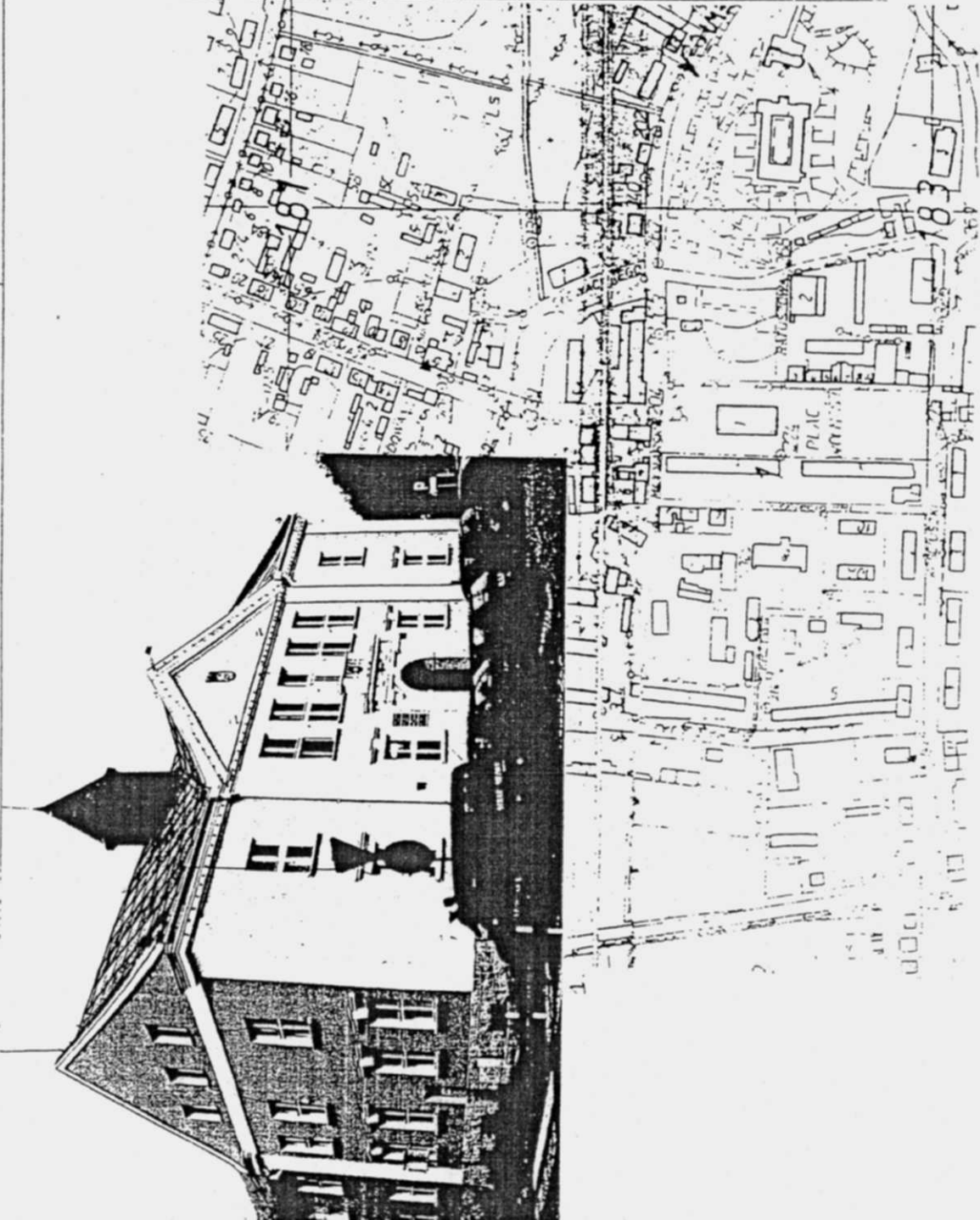
BUDYNEK RATUSZA

2. Czas powstania

po 1828 r.,
1923-24.

3. Miejscowość

NIDZICA



4. Adres

13-100 Nidzica

Pl. Wolności 1

nr hipoteczny 13 arkusz obr. I, KW 9090

5. Przynależność administracyjna
województwo: warmińsko – mazurskie

powiat: Nidzica

gmina miejska: Nidzica

6. Poprzednie nazwy miejscowości

Neidenburg, Nibork

7. Przynależność administracyjna przed I VI 1975

województwo: olsztyńskie

powiat: Nidzica

do 1999 woj. olsztyńskie

8. Właściciel i jego adres

Urząd Miasta

13-100 Nidzica,

Pl. Wolności 1

9. Użytkownik i jego adres

J.A.W.

10. Rejestr zabytków

Nr A-965/0

data

05.02.1968

STAROSTWO POWIATOWE
13-100 Nidzica
ul. Traugutta 23
tel./fax 625-32-79

STAROSTWO POWIATOWE
w Nidzicy
ul. Traugutta 23
tel./fax 625-32-79

85
37

2

14. Kubatura: Ok. 11 853 m	15. Powierzchnia użytkowa: Ok. 1517 m	16. Przeznaczenie pierwotne ratusz	17. Użytkowanie obecne ratusz
18. Prace budowlane i konserwatorskie, ich przebieg i dokumentacja 1957 – 58 zakończenie odbudowy; Przed 1964r. dobudowa skrzydła ptn. W latach 80-tych zmiana pokrycia dachowego z dachówki na blachę		19. Stan zachowania (fundamenty, ściany zewnętrzne, ściany wewnętrzne, sklepienia, stropy, konstrukcje dachowe, pokrycie dachu, wyposażenie i instalacje) Stan zachowania: zadowolający;	
20. Najpilniejsze postulaty konserwatorskie - przywrócenie ceramicznego pokrycia dachowego			

STARGSTW POWIATOWE
w Nidzicy
ul. Traugutta 23
tel./fax 625-32-79 ②

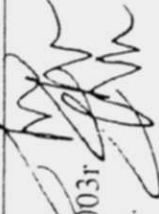
BIAKUSIWO POWIATOWE
13-100 Nidzica
ul. Traugutta 23
tel./fax 625-32-79

33

3

24. Uwagi różne

25. Opracował
 tekst: mgr Jerzy Domino, październik 2003r.
 plany: rysunki: przerys - Jerzy Domino, październik 2003r.
 zdjęcia fotograficzne: Jerzy Domino, październik 2003r.
 miejsce przechowywania negatywów: autor
 Karta po wypełnieniu podlega ochronie na podstawie przepisów prawa autorskiego



26. Adnotacje o inspekcjach, informacje o zmianach (daty, imiona i nazwiska wypełniających)

21. Akta archiwalne (rodzaj akt, numer i miejsce przechowywania)
 Karta ewidencyjna zabytków architektury i budownictwa, rpis 1959.
 Archiwum SOZ Olsztyn
 Ratusz w Nidzicy, Koncepcja programowo - funkcjonalna, mpis, Biuro
 Projektowe BPÓW Spółka z o.o. w Olsztynie, 1999r.

22. Bibliografia
 A. Boetticher, *Bau- und Kunstdenkmäer des Oberlandes, Koenigsberg 1989*
Słownik Geograficzny Królestwa Polskiego i Innych Krajów Słowiańskich. t.
II, Warszawa 1884, s. ;
 Nidzica. *Z dziejów miasta i okolic*, Olsztyn 1976;
 L. Czubieli, T. Domagała, *Zabytkowe ośrodki miejskie Warmii i Mazur*,
 Olsztyn 1969, s. 216 - 221,
 J. Salm, *Bodo Ebhardt i jego wizja odbudowy Nidzicy*, (w:) *Rocznik*
Mazurski, nr 3, Szczytno 2001

23. Źródła ikonograficzne i fotografia (rodzaj, miejsce przechowywania, sygnatury)
 Karta ewidencyjna zabytków architektury i budownictwa, rpis 1959. Archiwum SOZ
 Olsztyn;

STAROSTWO POWIATOWE
 13-100 Nidzica
 ul. Traugutta 23
 tel./fax 625-32-79

STAROSTWO POWIATOWE
 w Nidzicy
 ul. Traugutta 23
 tel./fax 625-32-79

27. Załączniki Wkładka do karty ewidencyjnej zabytków architektury i budownictwa. Załącznik nr 1-5.

35

Okolice Nidzicy leżały na terenach Sasinów, nad rzeką Nidą. Teren przyszłego miasta - osady pruskiej (lub gródka obronnej) Nydda otaczały z trzech stron bagna. Teren ten zdobywany był przez Krzyżaków w 2 poł. XIII i pocz. XIV. Od 1332 r. rezydował tu prokurator komturii dzierzgońskiej (później ostródzkiej), wzmianka o zamku pochodzi z 1376 r. obecny wznoszony był w latach 1380 - 1400. W I. 30-tych XIV w. rozpoczęła się akcja osiedlenia kolonistów z terenów Niemiec i Mazowsza. Lokacja miasta nastąpiła w 1381 r. przez Wielkiego Mistrza Winricha von Kniprode. Obok niemieckiej nazwy miasta **Neidenburg** (**Nydenburg**, **Nidberg**, **Nidotenburg**) funkcjonowały jeszcze spolszczone wersje **Nibork**, **Nidbork**, **Niedzbarck**.

Stare miasto Nidzica miało w średniowieczu kształt prostokąta ze ścieżym ptn.- zach. narożnikiem, o bardzo regularnym kształcie i siatką ulic, o wymiarach 271 x 181 m z dużym, prostokątnym rynkiem pośrodku zajmującym blisko 1/3 powierzchni miasta. W pocz. XVII w. rozparcelowano część ziemi przy Bramie Polskiej i wydzielano na ogrody dla mieszczan. W 1410 roku Nidzicę zajął Władysław Jagiełło, w 1414 zajęta została ponownie przez Jagiełłę, lecz odzyskana wkrótce przez Joannę von Reichenau.

W 1420 roku odnowiony został przywilej lokacyjny przez Wielkiego Mistrza Michała Kuchmeistera von Sternberg. W rezultacie wojny 13 - letniej Nidzica pozostała w państwie krzyżackim. Podczas wojny w 1520 roku miasto zostało zdobyte i częściowo zniszczone przez wojska polskie. W XVII w. miasto ucierpiało przez przemarsz wojsk szwedzkich w 1628 r. oraz oblegane było w 1656 roku przez Tatarów. W 1664

USYTUOWANIE:

Budynek ratusza usytuowany w centrum miasta, w ptn. części długiego placu rynkowego, w formie 4 skrzydeł wokół długiego, prostokątnego dziedzińca wewnętrznego.

MATERIAL:

fundamenty: kamiennie - ceglane;

ściany: cokol obłożony kamieniem z wtórnym, cementowym fugowaniem, ściany ceglane, otynkowane; **posadzki i podłogi:** w piwnicy betonowa wylewka, w sieni częściowo kamienna (lub betonowa) płytk. lastriko, w korytarzach podłogi deskowe, w pokojach biurowych parkiet w jodełkę i podłogi deskowe miejscami wykładzina;

stropy: w piwnicy murowane, odcinkowy, na parterze miejscami Kleina, pozostały drewniany z podsufitką **wieżba dachowa:** drewniana, stolcowa - płatwiowa z kleszczami;

pokrycie dachu: blacha na odeskowaniu, pomalowana w kolorze czerwonym;

schody zewnętrzne wejściowe kamienne, jednobiegowe; wewnętrzne w holu reprezentacyjne, 3 - bieżniowe, klatkach schodowych bocznych 2 - biegowe, murowane;

okna: współczesne, skrzynkowe, dwudzielne, dwupoziomowe, 4 - polowe, w szczycie dwudzielne, 3 - bieżniowe, w piwnicy krosnowe, 2 - polowe, w powiekach polaci ptn. - jednopolowe; w sklepie jednopolowe, 3 - bieżniowe

drzwi: wejściowe od pld. dwuskrzydłowe ramiaki opierzone w jodełkę, od wsch. opierzone pionowo, 3 - bieżniowe, ptycinowo - ramowe i płytowe, jednoskrzydłowe, w piwnicy i na strychu pojedyncze deskowe;

PLAN

Ratusz wzniesiony został na rozbudowanym rzucie. Składa się z 4 części: - część pld. z ciągiem 4 pomieszczeń przedzielonych pośrodku głównym wejściem oraz obszernym hollem i szerokimi schodami przy odcinkowej ścianie ptn.; - dwoma 1,5 traktowymi skrzydłami po wsch. i zach. stronie prostokątnego dziedzińca z ciągiem biur w trakcie i korytarzem od strony dziedzińca; - prostokątnym skrzydłem ptn. zamykającym dziedzińce. podzielnym na 3 duże pomieszczenia sklepowo - magazynowe.

WNĘTRZE:

W holu na parterze dwa rzędy masywnych kolumn toskańskich. z entasis na trzonie ustawionych w dwóch

STANOWISKO POWIATOWE
ul. Traugutta 23
tel./fax 25 32 32 99

STANOWISKO POWIATOWE
ul. Traugutta 23
tel./fax 25 32 32 99

WKLADKA DO KARTY EWIDENCYJNEJ ZABYTEKÓW ARCHITEKTURY I BUDOWNICTWA

ZALĄCZNIK NR 1

1. Należswość	2. Obiekt (nazwa jak w karcie)	3. Zawartość wkładki (nazwa obiektu lub materiału uzupełniającego)
NIDZICA	RATUSZ	Historia, zdjęcia

Gmina: Nidzica
 Powiat: Nidzica
 Województwo: warmińsko - mazurskie

Historia, c.d.:

r. miasto zniszczył pożar, epidemie nawiedzały miasto w latach 1398, 1416, 1450, 1474, 1527 - 1550, dzuma w 1710 r. W 1 poł. XVIII w. miasto silnie podupadło. W 1752 r. Nidzica stała się ośrodkiem administracyjnym rozległego okręgu po Działdowo, Pasym i Szczytno, ale rozwijała się powoli, stacjonował tu do XIX w. garnizon kirasjerów, dragonów i huzarów. W 1804 r. kolejny groźny pożar zniszczył prawie całe miasto, podczas odbudowy wyburzono Bramę Polską i jedną pierzeję rynku. W 1806 r. do miasta wkroczyły wojska napoleońskie pod dowództwem marszałka Ney, które stacjonowały do 1807 r. Ponownie armia francuska stacjonowała w 1812-13 r. W 1835 r. spłonęła wsch. strona rynku. j miasta wpłynęła budowa linii kolejowej do Olsztyna i Działdowa. Podczas I Wojny Światowej miasto zostało niemal doszczętnie zniszczone przez rosyjską armię gen. Samsonowa. W wyniku plebiscytu Nidzica pozostała w państwie niemieckim, powiat jednak został zmniejszony o Działdowo i okoliczne wsie. Podczas ofensywy radzieckiej w 1945 roku miasto ponownie zostało bardzo silnie zburzone.

Sredniowieczne miasto opasane było murem z licznymi basztami w ciągu murów i na narożach, obronnym kościołem wtopionym w zach. obwarowania, oraz tzw. Kłasztorek w pld. - wsch. narożniku. Do miasta prowadziły 2 bramy Niemiecka od pln. i Polska od pld. Prostokątny rynek zajmujący niemal 1/3 wielkości miasta założony był pośrodku na dłuższej osi pomiędzy bramami Polską a Niemiecką, wzdłuż dłuższych boków rynku rozciągały się 4 kwartały zabudowy przedzielone prostopadłą uliczką biegnącą od kościoła przez furte w okragłej baszcie na wprost zamku krzyżackiego. Ratusz stał w pln. części rynku przy osi wsch. - zach. naprzeciw niego wznosił się gmach sukiennic (bądź kramów). Nie jest znany jego pierwotny wygląd. Dzieląc losy miasta był niszczone i odbudowywany. W 1733 r. wyremontowano go po raz trzeci, ale już na pocz. XIX w. był w tak złym stanie, że został w 1828 roku rozebrany a na jego miejscu wybudowano nowy. Wygląd dawnego ratusza odczytać można na rysunku D. Kempego z 1602 r. Tworzyły go cztery skrzydła wokół wewnętrznego kwadratowego dziedzińca, ociekająca się część 3 razy szersza od skrzydeł, nakryta potrójnym dachem. Nowy ratusz powtarzał ogólną formę starego, tworzyły go cztery skrzydła otaczające prostokątny wewnętrzny dziedziniec. Zniszczony w 1914 r. został odbudowany w latach 1922-24 Na starych fotografiach widać, że główna część nakryta była wysokim dwuspadowym dachem, z 8 - boczną niską wieżą zegarową stanowiącą cokół dla gloriety zwieńczonej dzwonowatym hełmem . Być może portal wejściowy pochodził jeszcze ze starego ratusza. W szczycie nad ryzalitem umieszczony został płaskorzeźbiony herb miasta. Skrzydło pln. nakryte było także wysokim dwuspadowym dachem. Zniszczony częściowo w 1945 r. został odbudowany do 1958 r. (jak świadczy tablica na elewacji). W stosunku do budynku przedwojennego obniżone zostały dach nad skrzydłem pld., zmieniony został kształt wieży na obecną formę zamkniętą z dachem namiotowym. Herb w szczycie odtworzony został w znacznie mniejszych rozmiarach. Skrzydło pln. odbudowano później. Budynek Budynek cechach klasycystycznych

Wkładkę złożył: mgr J. Domino, październik 2003r.
 Miejsce przechowywania negatywów: autor

STAROSTWO POWIATOWE
 13-100 Nidzica
 ul. Traugutta 23
 tel./fax 025-32-79
 w Nidzicy
 ul. Traugutta 23
 tel./fax 025-32-79

36

WKLADKA DO KARTY EWIDENCYJNEJ ZABUDOW ARCHITEKTURY I BUDOWNICTWA

Miejscowość NIDZICA Nidzica Nidzica Powiat: Nidzica Województwo: warmińsko-mazurskie	2. Obiekt (nazwa, jak w karcie)	3. Zawartość wkladki (nazwa obiektu lub materialu uzupełniającego) Opis. plan
	RATUSZ	

rzędach, w jednym 4 kolumny, w drugim oddzielającym klatkę schodową 3 kolumny podtrzymujący masywne belki wydzielające prostokątne pole stropu z płaskimi profilami fasety;

BRYLA
Podpiwniczona, na cokole, piętrowa; część pld. nakryta wysokim dachem dwuspadowym, z pseudoryzalitem nakrytym prostopadłym niższym dachem dwuspadowym; na kalenicy, pośrodku wznosi się 8 – boczna wieżyczka (o węższych bokach narożnikowych) zwieńczona daszkiem namiotowym; część pld. nakryta dachem czterospadowym, skrzydła niższe o dachach dwuspadowych;

ELEWACJE
Na kamiennym cokole, opięte na narożach lizenami dźwigającymi szerokie, profilowane belkowanie, okna o kształcie prostokątnym.
Elewacja pld. dwupoziomowa, 7 osiowa;

Elewacja wsch. dwupoziomowa, 15 – osiowa, z wejściem na 4 i 5 osi od pld., w 5 ujętej lizenami, o 3 poziomych kłincach; w szczycie części pld. trzy okna; oknami parteru w części pld. parapetowe nadproża wsparte na potężnych kłincach; w szczycie części pld. trzy okna;
Elewacja zach. analogiczna;

Elewacja pld. dwupoziomowa, na parterze 5 – osiowa, na piętrze 7 osiowa z 3 – osiowym (na piętrze 5 – osiowym) pseudoryzalitem pośrodku zwieńczonym masywnym, trójkątnym szczytem z herbem miasta w polu; okna na parterze z parapetowym nadprożach wspartych na kłincach; wejście zamknięte łukiem pełnym w portalu zbudowanym z pilastrów toskańskich dźwigających masywne belkowanie, z szerokim obramieniem wejścia, z kłincem w zwieńczeniu, z płytkim, tralkowym balkonikiem na osi środkowej;

INSTALACJE
Elektryczna, W.C., C.O.

Wkładkę założył: mgr J. Domino, październik 2003r.
Miejsce przechowywania negatywów: autor

OSTWO POWIATOWE
3-100 Nidzica
ul. Traugutta 23
/fax 625-32-79

WKLADKA DO KARTY EWIDENCYJNEJ ZABYTEKOW ARCHITEKTURY I BUDOWNICTWA ZALACZNIK NR 3

3. Zawartość wkładki (nazwa obiektu lub materiału uzupełniającego)
Zdjęcia archiwalne, zdjęcia, rysunki

2. Obiekt (nazwa jak w karcie)

RATUSZ

Miejscowość
NIDZICA

Gmina
Nidzica

Powiat
Nidzica

Województwo
warmińsko - mazurskie

STAROSTWO
w
ul. Traugutta 23
tel./fax 625-32-79



ot. J. Żurawski, 1957



Nidzica, rynek, pocz. XX w.
Repr.: "Neidenburg – Ostpreussen"

STAROSTWO POWIATOWE
13-100 Nidzica
ul. Traugutta 23
tel./fax 625-32-79

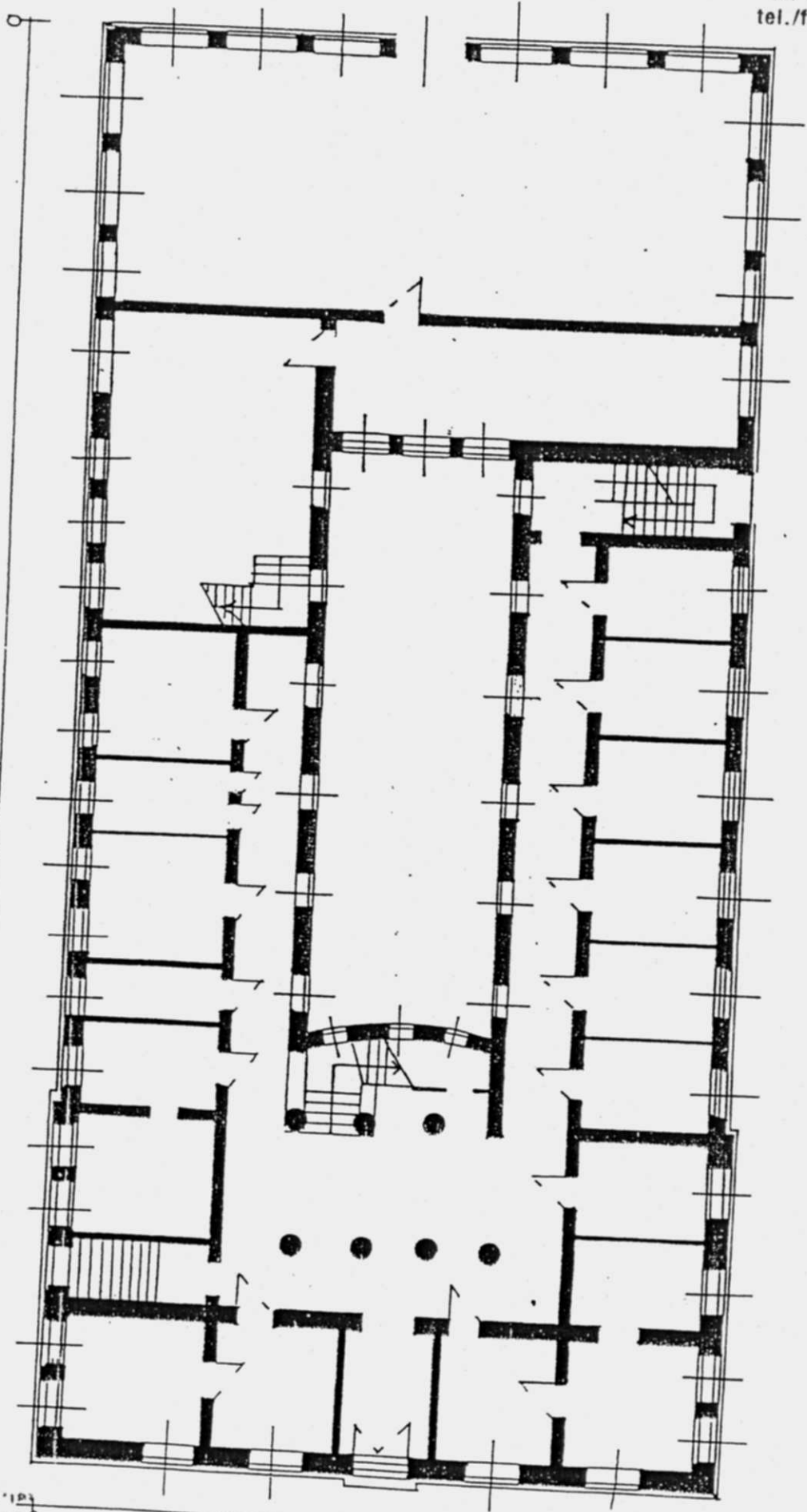
klaudez zalozyl: mgr J. Domino, październik 2003r.
iejscs przechowywania negatywów: autor

5891

1592

3

STAROSTWO POWIATOWE
13-100 Nidzica
ul. Traugutta 23
tel./fax 625-32-79



46/8

46/8
ul. Traugutta 23
tel./fax 625-32-79

STAROSTWO POWIATOWE 52
W O R 5 4 3 2 1

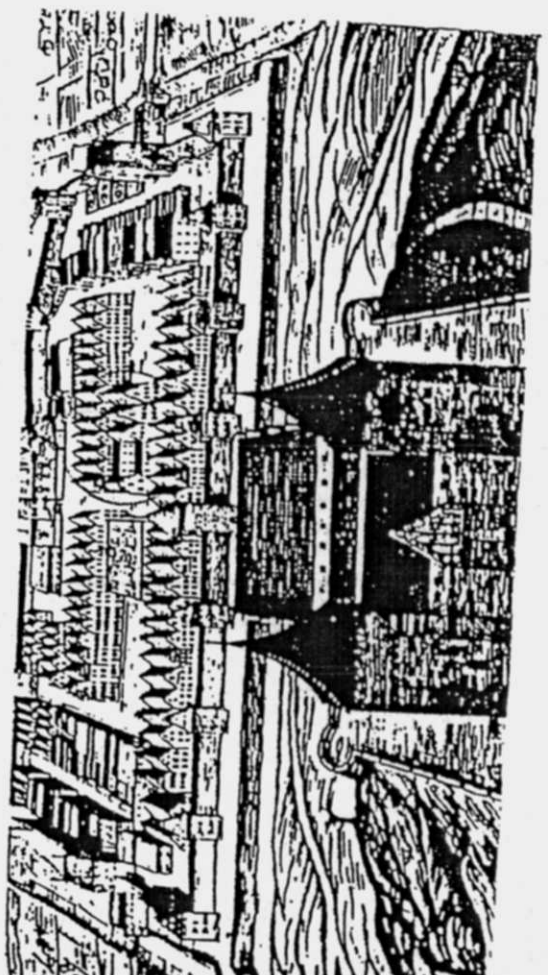
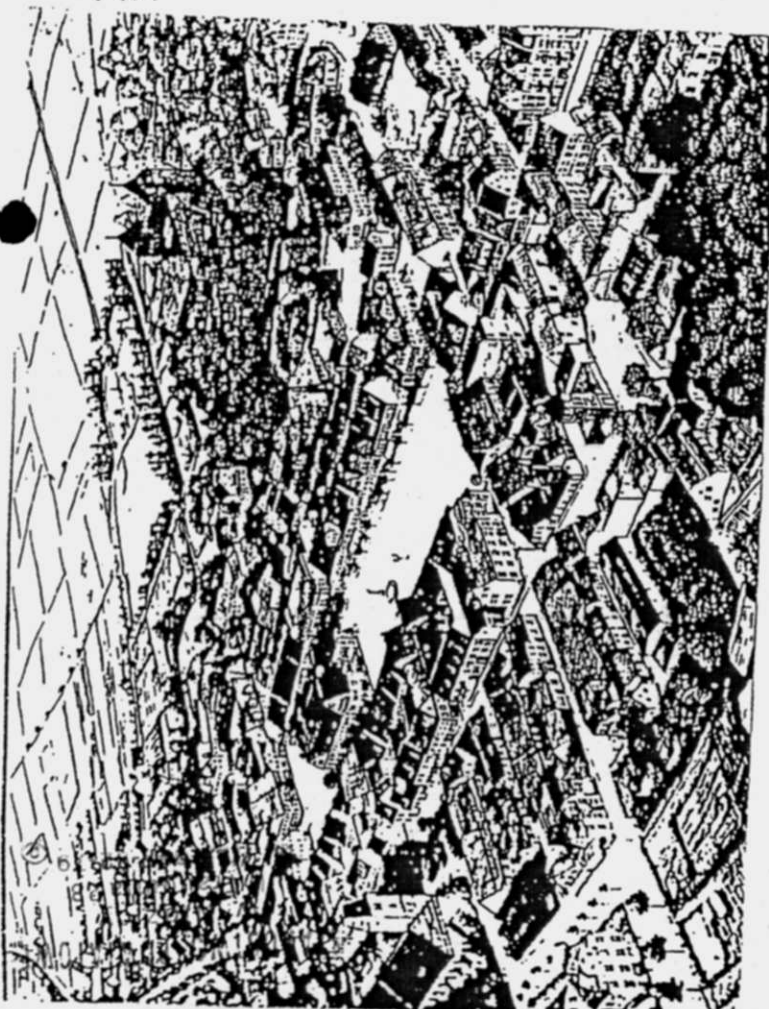
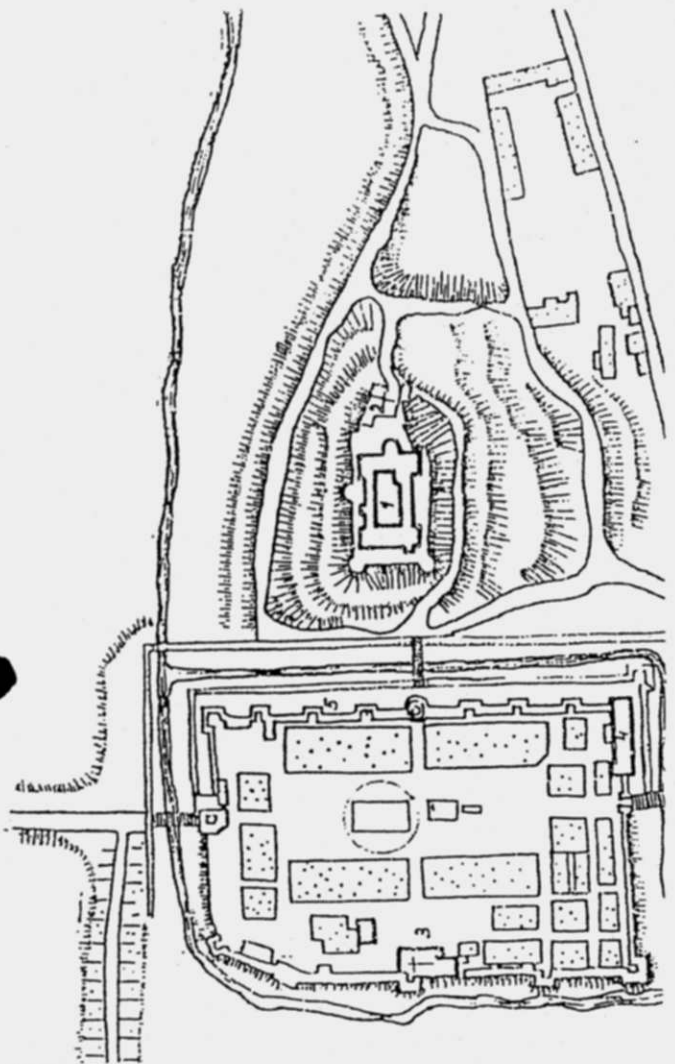
W 72

9

1

409

STAROSTWO POWIATOWE
13-100 Nidzica
ul. Traugutta 23
tel./fax 625-32-79

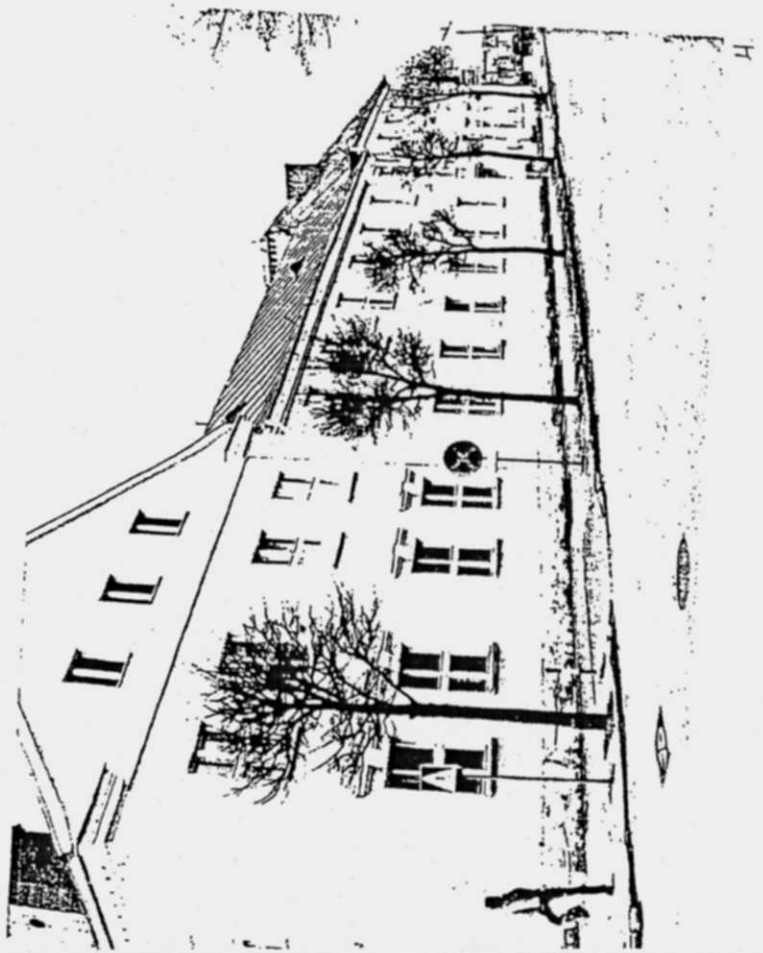
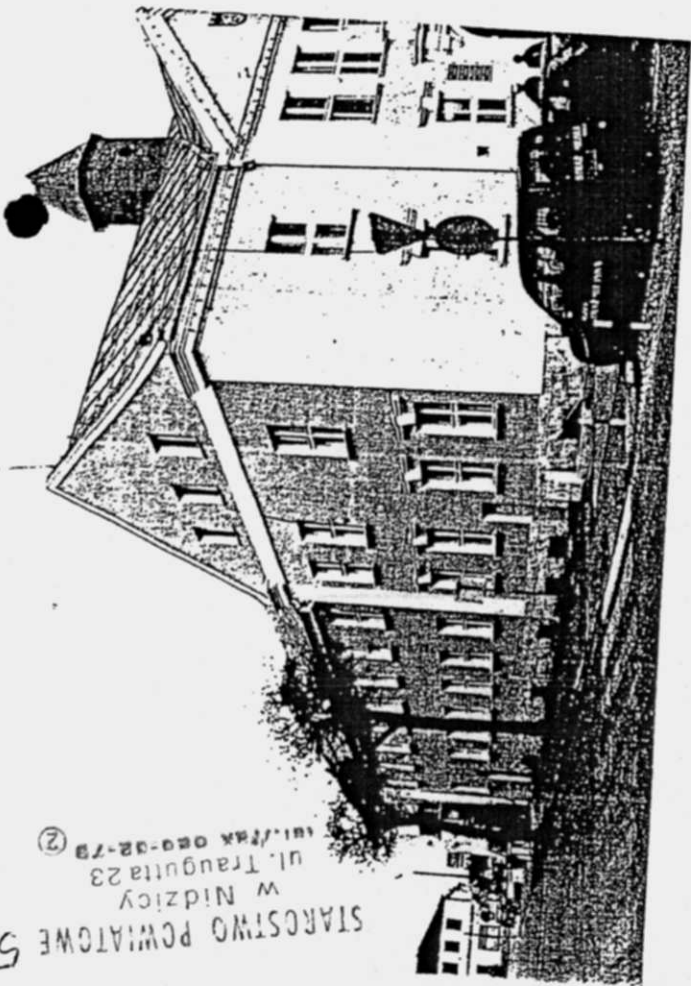
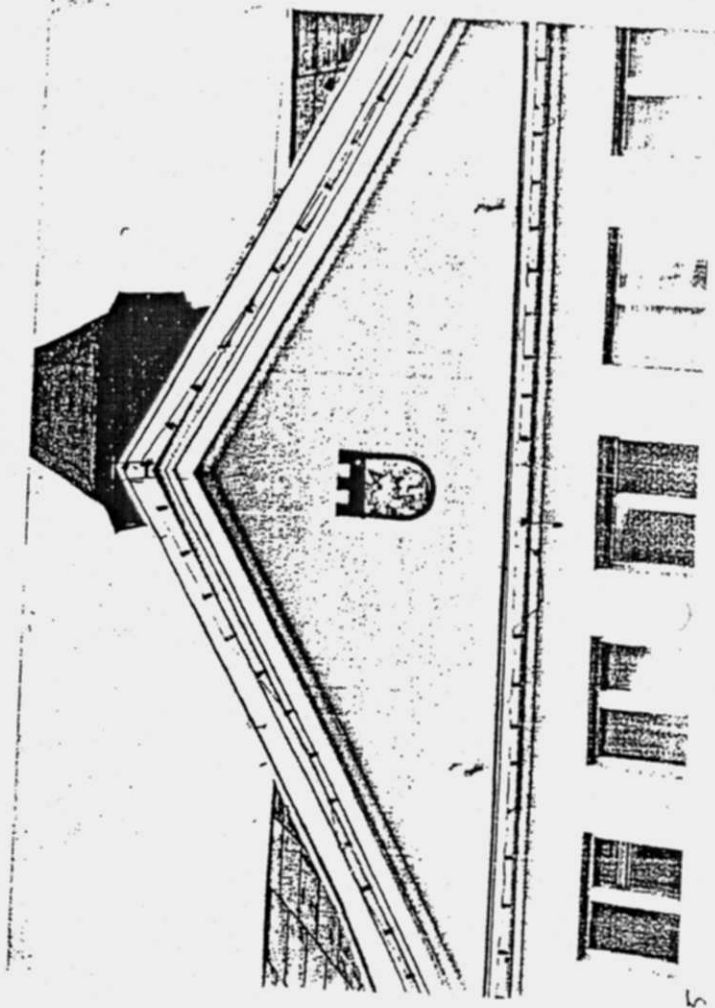
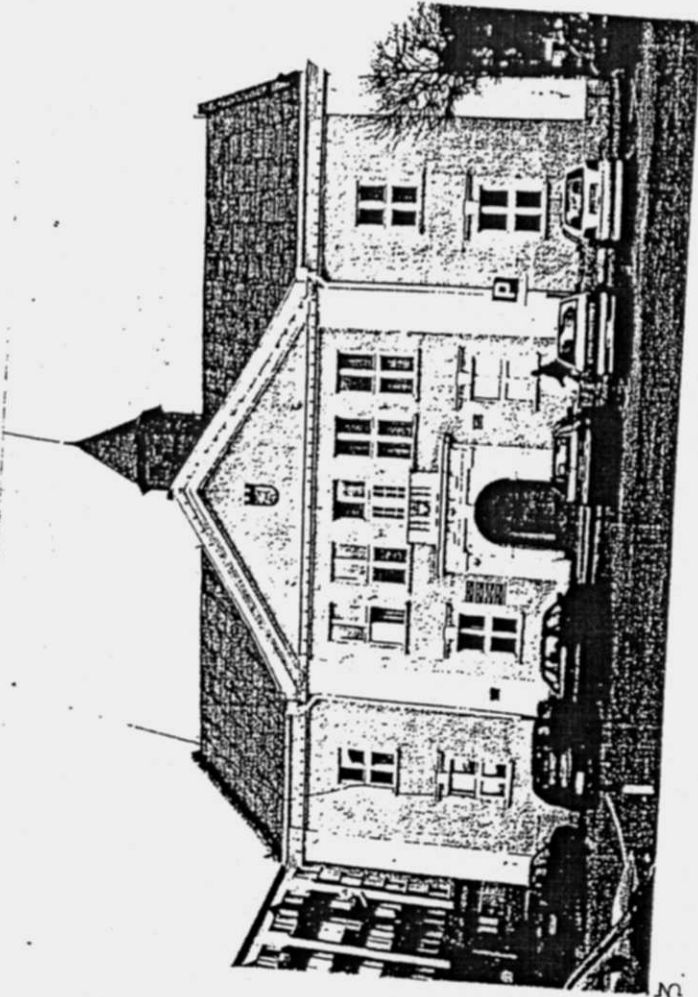


53

10

STAROSTWO POWIATOWE
13-100 Nidzica
ul. Traugutta 23
tel./fax 625-32-79

41/94



STAROSTWO POWIATOWE 54
w Nidzicy
ul. Traugutta 23
tel./fax 093-32-79 (2)

57

STAROSTWO POWIATOWE
13-100 Nidzica
ul. Traugutta 23

92
95

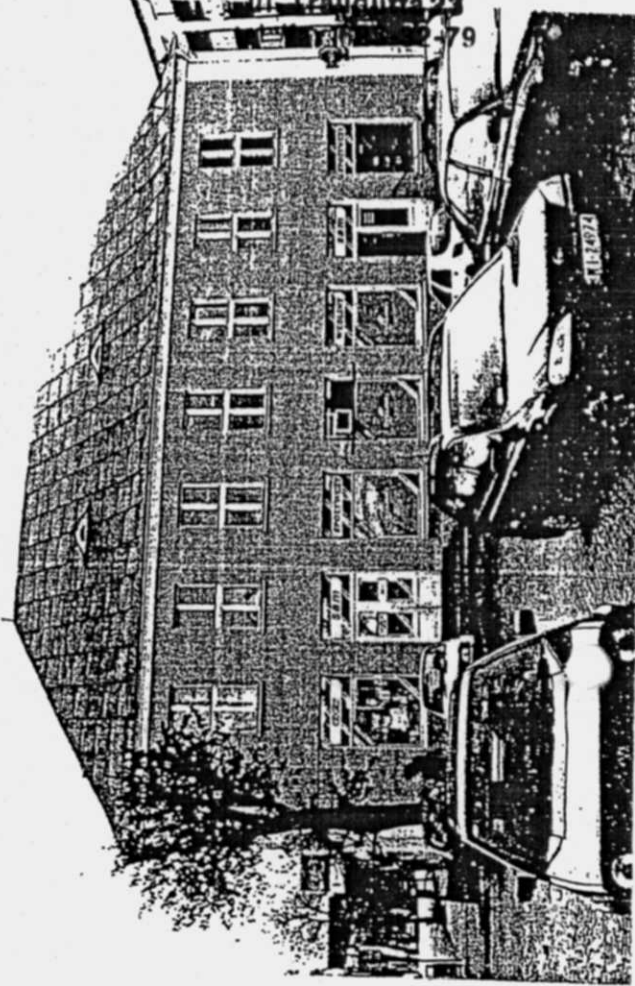
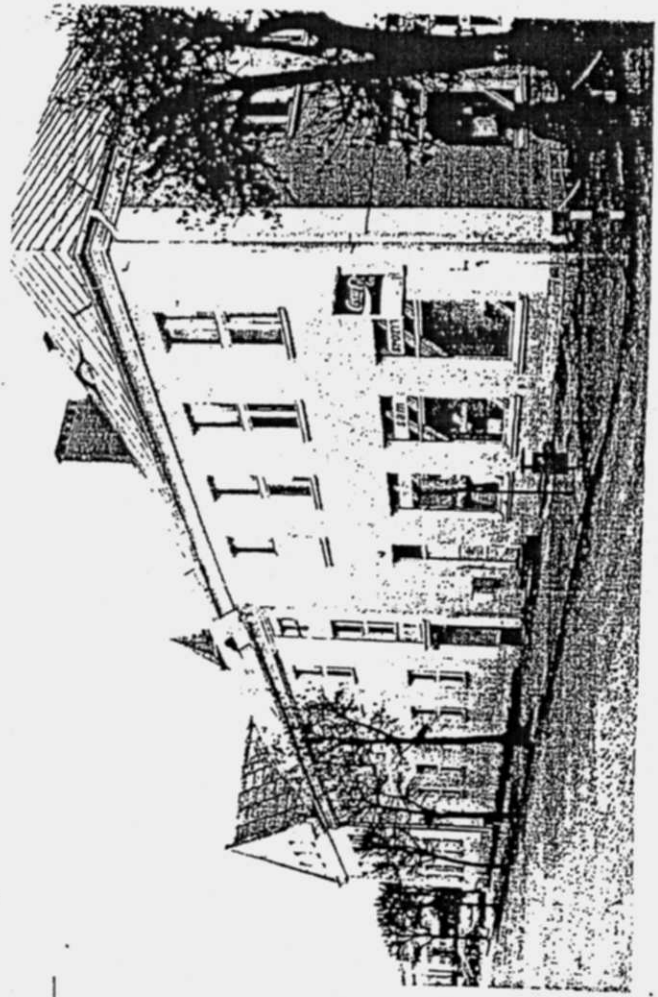
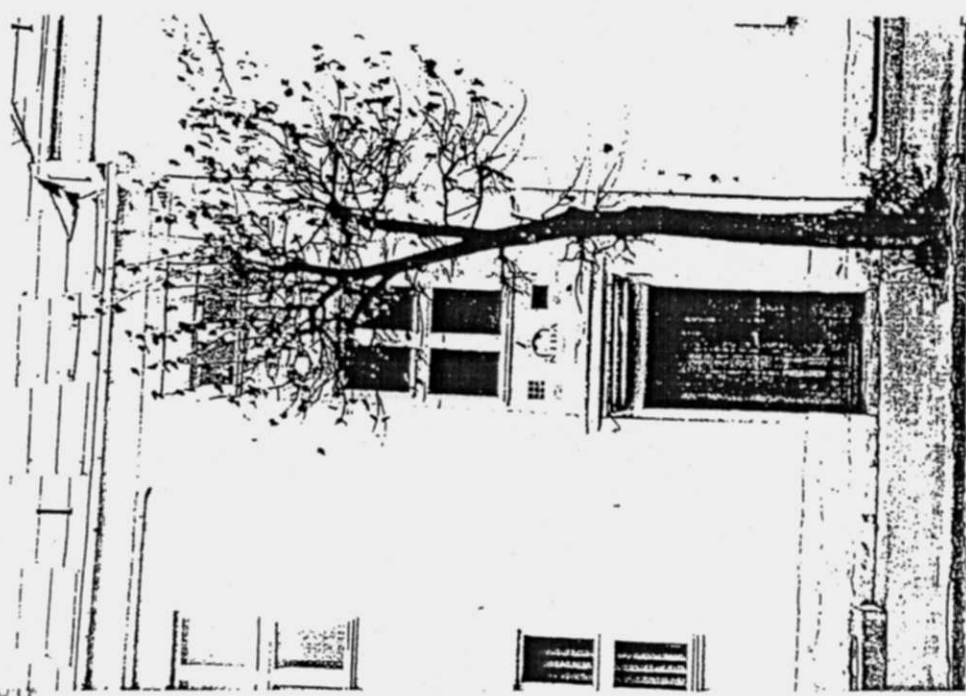
WZGLĘDNO DO KARTY EWIDENCYJNEJ ZABYTKÓW ARCHITEKTURY I BUDOWNICTWA ZALĄCZNIK NR 4

3. Zawartość wkładki i nazwa obiektu lub materiału uzupełniającego
zdjęcia

2. Obieki (nazwa, jak w karcie)

RATUSZ

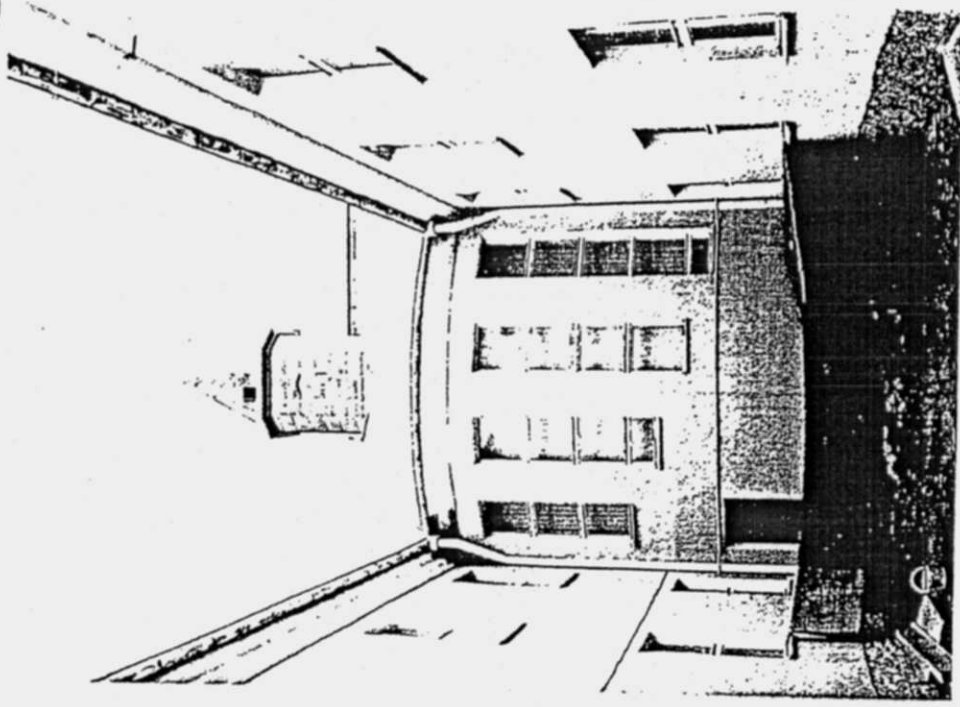
Miasto: NIDZICA
Gmina: Nidzica
Powiat: Nidzica
Województwo: warmińsko - mazurskie



Wkładkę założył: mgr J. Domino, październik 2003r.
Miejsce przechowywania negatywów: autor

8

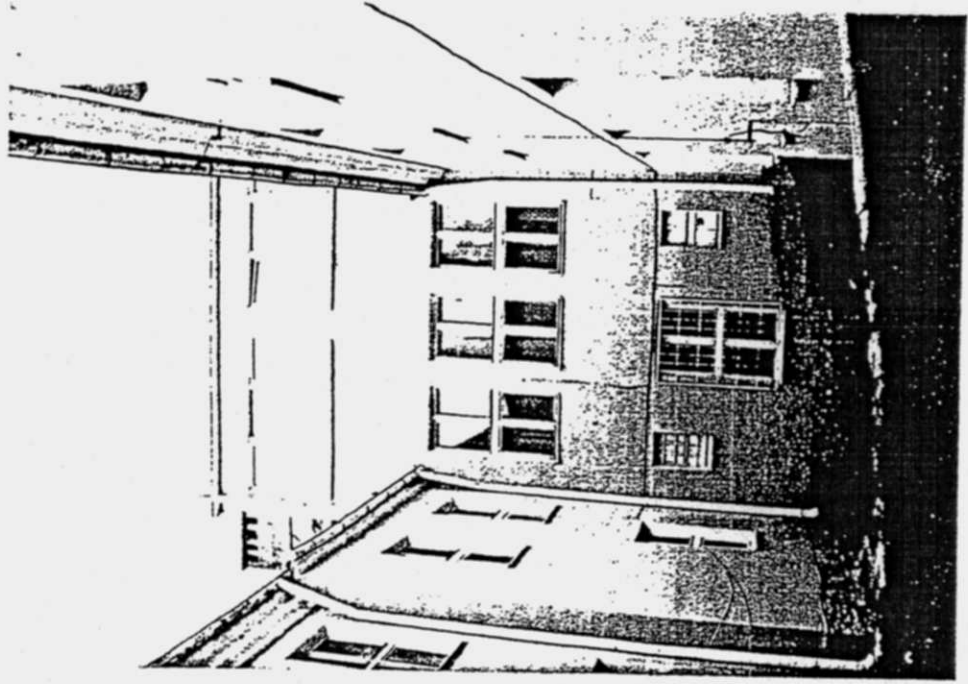
12



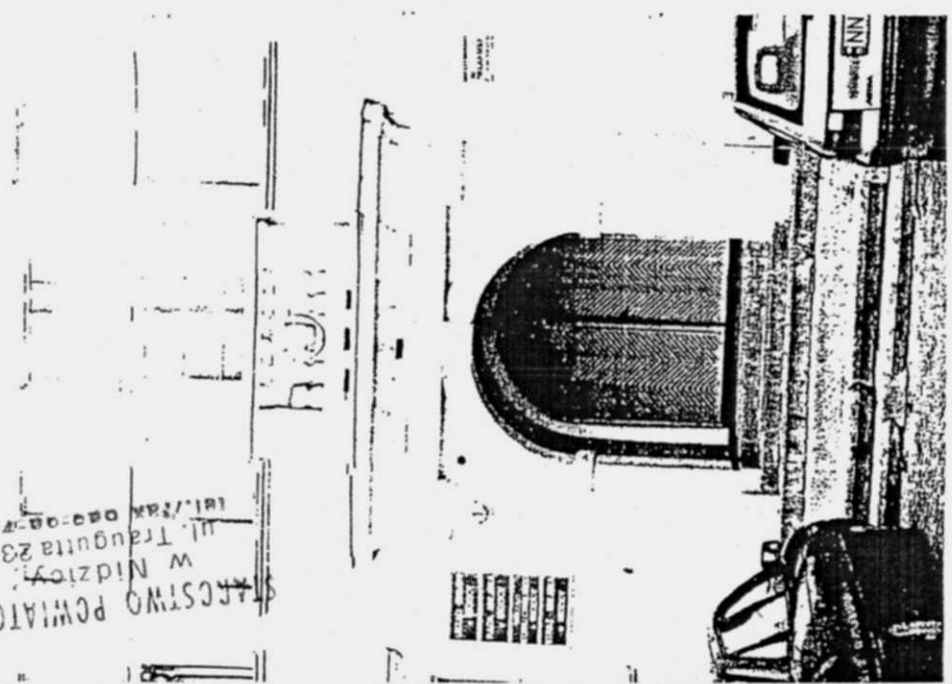
11.

47 96

STAROSTWO POWIATOWE
13-100 Nidzica
ul. Traugutta 23
tel./fax 625-32-79



10.



9.

STAROSTWO POWIATOWE 56
w Nidzicy
ul. Traugutta 23
TEL./FAX 625-32-79

13

WKLADKA DO KARTY EWIDENCYJNEJ ZABYT. W ARCHITEKTURY I BUDOWNICTWA

3. Zawartosc wkladki (nazwa obiektu lub materialu uzupelniajacego)
ZALACZNIK NR 5
Zdjecia, spis fotografii

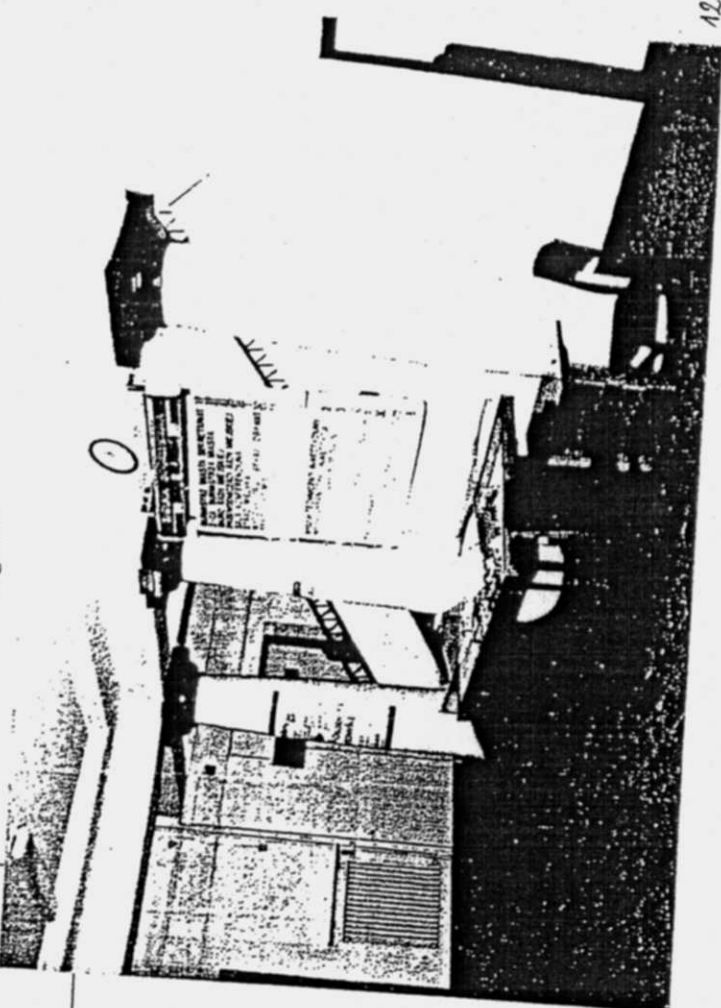
2. Obiekt (nazwa jak w karcie)

RATUSZ

Miejscowosc: NIDZICA
Nidzica
Powiat: Nidzica
Wojewodztwo: warmińsko - mazurskie

Spis fotografii:

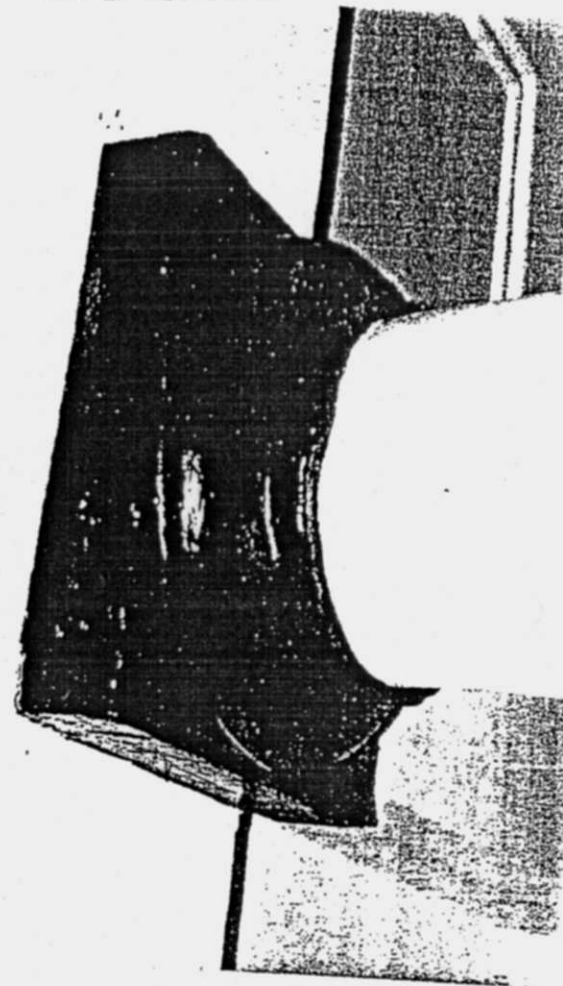
1. Widok od pld. zach.
2. Widok od pld. zach. na skrzydlo zach.
3. Elewacja frontowa.
4. Widok na skrzydlo wschodnie od pld.wsch.
5. Fronton w elewacji pld.
6. Wejscie w skrzydle wschodnim.
7. Skrzydlo wschodnie od pln.wsch.
8. Elewacja pln.
9. Portal glowny.
10. Dziedziniec wewnetrzny od pld.
11. Dziedziniec wewnetrzny od pln.
12. Holl.
13. Glowica kolumny w hollu.
14. Wnetrze piwnicy w czesci pld. budynku.



12.
13.

STAROSTWO POWIATOWE
13-100 Nidzica
ul. Traugutta 23
tel. Max 625-32-79

149/97

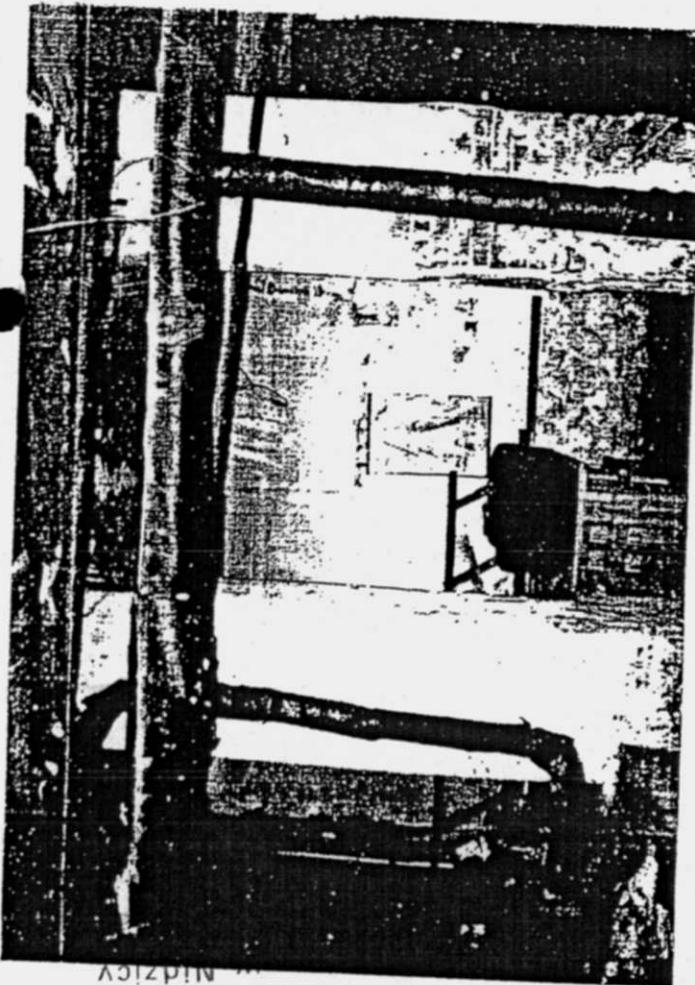


adkę założył: mgr J. Domino, październik 2003r.
serc przechowywania negatywów: autor

74

98

STAROSTWO POWIATOWE
13-100 Nidzica
ul. Traugutta 23
tel./fax 625-32-79



14.

STAROSTWO POWIATOWE 58

4699

STAROSTWO POWIATOWE
13-100 Nidzica
ul. Traugutta 23
tel./fax 625-32-79



P O L S K A
I Z B A
I N Ż Y N I E R Ó W
B U D O W N I C T W A

Olsztyn 2 stycznia 2008
(data)

tel./fax (089) 527 72 02

10-532 Olsztyn, pl. Konsulatu Polskiego 1

Warmińsko-Mazurska Okręgowa Izba Inżynierów Budownictwa

Zaświadczenie nr 87 / 2008

Pan/Pani **Krzysztof Ojrzyński**

miejsce zamieszkania **ul.Krzywa 2a/1**

13-100 Nidzica

jest członkiem Warmińsko – Mazurskiej

Okręgowej Izby Inżynierów Budownictwa o numerze

ewidencyjnym WAM / **BO/1874/01**

i posiada wymagane ubezpieczenie od odpowiedzialności cywilnej.

Niniejsze zaświadczenie jest ważne

od dnia **2008-01-01** do dnia **2008-12-31**

PRZEWODNICZĄCY
Warmińsko-Mazurskiej Okręgowej Izby
Inżynierów Budownictwa

mgr inż. Zdzisław Binarowski

Podstawa prawna: art. 12 ust. 7 ustawy z dnia 7 lipca 1994 r. Prawo budowlane
(t.j. Dz.U. z 2006 r. Nr 156 poz. 1118 z zm.)

ZGODNOŚĆ KOPII Z ORYGINAŁEM
STWIERDZAM
Nidzica, dn. 2008 01 02

Krzysztof Ojrzyński

52
100

STAROSTWO POWIATOWE
13-100 Nidzica
ul. Traugutta 23
tel./fax 625-32-79

URZĄD WOJEWÓDZKI
w Olsztynie

Olsztyn, dnia 24.10. 94

Nr 191/94/OL

DECYZJA O STWIERDZENIU PRZYGOTOWANIA ZAWODOWEGO
do pełnienia samodzielnych funkcji technicznych w budownictwie

Na podstawie § 2 ust. 2 pkt 1 i § 13 ust. 1 pkt 1 Ni

rozporządzenia Ministra Gospodarki Terenowej i Ochrony Środowiska z dnia 20 lutego 1978 r. w sprawie samodzielnych funkcji technicznych w budownictwie (Dz. Urz. Nr 7, poz. 40) stwierdza się, że

Cywilny: Krzysztof Ojrzyski

magister inżynier budownictwa

urodzony w dniu 2 sierpnia 1962 r. w Nidzicy

prośbą przygotować zawodowe upoważnienie do wykonywania samodzielnej funkcji

projektanta

w specjalności architektonicznej

w zakresie

specjalności zawodowej

URZĄD WOJEWÓDZKI
w Olsztynie
ul. Traugutta 23
14-100 Nidzica
625-32-79

Olsztyn, dnia 26 marca 1992 r.

Nr 86/92/OL

DECYZJA O STWIERDZENIU PRZYGOTOWANIA ZAWODOWEGO
do pełnienia samodzielnych funkcji technicznych w budownictwie

Na podstawie § 2 ust. 1 pkt 1, § 6 ust. 2 i § 13 ust. 1 pkt 2 Ni

rozporządzenia Ministra Gospodarki Terenowej i Ochrony Środowiska z dnia 20 lutego 1978 r. w sprawie samodzielnych funkcji technicznych w budownictwie (Dz. Urz. Nr 7, poz. 40) stwierdza się, że

Cywilny: Krzysztof Ojrzyski /z późn. zmian./

magister inżynier budownictwa

urodzony w dniu 2 sierpnia 1962 r. w Nidzicy

prośbą przygotować zawodowe upoważnienie do wykonywania samodzielnej funkcji

projektanta

w specjalności konstrukcyjno-budowlanej

w zakresie

specjalności zawodowej

Obywatel Krzysztof Ojrzyski jest upoważniony do :

1. Sporządzania projektów w zakresie rozwiązań konstrukcyjno-budowlanych budynków oraz innych budowli z wyłączeniem linii, węzłów i stacji kolejowych, dróg i nawierzchni lotniskowych, mostów, budowli hydrotechnicznych i wodno-melioracyjnych.
2. Sporządzania projektów w zakresie rozwiązań architektonicznych budynków inwentarskich i gospodarczych, adaptacji projektów powtarzalnych innych budynków oraz sporządzania planów zagospodarowania działki związanych z realizacją tych budynków.

Od decyzji niniejszej służy odwołanie do Ministra Gospodarki Przemysłowej i Budownictwa w terminie 14 dni od daty otrzymania za pośrednictwem Wojewody Olsztyńskiego.

Pobrano i skasowano
opłatę skarbową
w wys. 6000 zł.

E. sp. Wojewody
Kierownik Oddziału
Nadzoru Budowlanego
Inż. Janusz Fulmowski



ZGODNOŚĆ KOPII Z ORYGINAŁEM
STWIERDZAM
Nidzica, dn. 20.08. 2001 r.
Krzysztof Ojrzyski



E. sp. Wojewody
Inż. Janusz Fulmowski
Kierownik Oddziału
Nadzoru Budowlanego

Pobrano i skasowano
opłatę skarbową
w wys. 30 tys. zł.

Pan Krzysztof Ojrzyski jest upoważniony do :
sporządzania projektów w zakresie rozwiązań architektonicznych -
w budownictwie jednorodzinnych, zagrodowym oraz innych budynków
o kubaturze do 1000 m³.

Od decyzji niniejszej służy odwołanie do Ministra Gospodarki Przemysłowej i Budownictwa w terminie 14 dni od daty otrzymania decyzji, za pośrednictwem Wojewody Olsztyńskiego.

Nr ewld. uprawn. 224/71

UPRAWNIENIA BUDOWLANE

Na podstawie art. 18, art. 19 ust. 1 pkt. 1 i art. 20 ust. 1 ustawy z dnia 31 stycznia 1961 r.,
- prawo budowlane (Dz. U. nr 7, poz. 46) oraz § 29 i § 5 ust. 1 pkt. 1 i 2
rozporządzenia Przewodniczącego Komitetu Budownictwa, Urbanistyki i Architektury z dnia
10 września 1962 r. w sprawie kwalifikacji fachowych osób wykonujących funkcje techniczne
w budownictwie powszechnym (Dz. U. nr 53, poz. 266)

Ob. Dominik - Maria NOWINA KONOPKA
Magister Inżynier Architekt

urodzony dnia 12 października 1941 r. m.ur. Kraków

o t r z y m u j e

w specjalności architektonicznej

uprawnienia budowlane do 1/ sporządzania projektów budowlanych
architektonicznych wszelkich obiektów budowlanych, projektów
budowlanych konstrukcyjnych z wyjątkiem projektów obiektów
budowlanych o skomplikowanej konstrukcji, oraz projektów insta-
lacji i urządzeń sanitarnych z wyjątkiem skomplikowanych insta-
lacji i urządzeń sanitarnych, 2/ kierowania robotami budowlanymi
na budowie obiektów budowlanych z wyjątkiem robót przy obiektach
o skomplikowanej konstrukcji, przy skomplikowanych instalacjach
i urządzeniach sanitarnych oraz urządzeniach i instalacjach
elektrycznych.-

(pieczęć okrągła)

KIEROWNIK WYDZIAŁU
GŁÓWNY ARCHITEKT WOJEWÓDZTWA

Leszek Humiecki
mgr inż. arch. Leszek Humiecki

ZGODNOŚĆ KOPII Z ORYGINAŁEM
STWIERDZAM
Nidzica, dn. 20.11.2008 r.

Krzysztof Ojrzyński

102

STAROSTWO POWIATOWE
13-100 Nidzica
ul. Traugutta 23
tel./fax 625-32-79



IZBA ARCHITEKTÓW

WARMIŃSKO-MAZURSKA OKRĘGOWA IZBA ARCHITEKTÓW

Ldz. WMOIA/386/07/TO

Olsztyn dn. 5.09.2007 r.

ZAŚWIADCZENIE

Warmińsko-Mazurska Okręgowa Rada Izby Architektów zaświadcza, iż:
mgr inż. arch. **Dominik Nowina Konopka**, syn Mikołaja i Kaliny,
zamieszkały : 10-105 Olsztyn, ul. Wyzwolenia 7/5, posiadający uprawnienia do pełnienia
samodzielnych funkcji technicznych w budownictwie, w specjalności architektonicznej
bez ograniczeń nr 224/71, jest wpisany na listę członków Warmińsko-Mazurskiej
Okręgowej Izby Architektów od dnia 2 stycznia 2002 r. pod numerem **WM 0097**.

Zaświadczenie jest ważne do końca marca 2008 roku

Ubezpieczenie odpowiedzialności cywilnej, o którym mowa w art. 6 ust. 2 ustawy z dnia 15 grudnia
2000 r. o samorządach zawodowych architektów, inżynierów budownictwa oraz urbanistów
(Dz. U. z 2001 r. Nr 5, poz. 42 z późn. zm.) zawarto na okres do dnia 14.04.2008 r.

PRZEWODNICZĄCY RADY
WARMIŃSKO - MAZURSKIEJ
OKRĘGOWEJ IZBY ARCHITEKTÓW
[Signature]
Piotr Andrzejewski

ZGODNOŚĆ KOPII Z ORYGINAŁEM
STWIERDZAM *20.08.07*
Nidzica, dn. 200... r.

[Signature]
Krzysztof Ojrzyński

SOZ-1715-Z-12/99

ZAŚWIADCZENIE Nr 12/99

Na podstawie art. 217 §2 pkt 2 Kodeksu Postępowania Administracyjnego oraz § 17 Rozporządzenia Rady Ministra Kultury i Sztuki z dn. 11 stycznia 1994r. o zasadach i trybie udzielania zezwoleń na prowadzenie prac konserwatorskich przy zabytkach, oraz prac archeologicznych i wykopaliskowych, warunkach ich prowadzenia i kwalifikacjach osób, które mają prawo prowadzenia tej działalności (Dz.U. nr 16 poz.55), Wojewódzki Oddział Służby Ochrony Zabytków w Olsztynie, Wojewódzki Konserwator Zabytków stwierdza że:

Pan mgr inż. arch. **Dominik Nowina Konopka**
urodzony 12/10/1966 r.
zamieszkały: **10-105 Olsztyn**
ul. Wyzwolenia 7/5

posiada kwalifikacje do:
projektowania i kierowania robotami budowlanymi w zakresie architektury i urbanistyki.

Niniejsze zaświadczenie nie zwalnia z obowiązku każdorazowego uzyskania zezwolenia Wojewódzkiego Konserwatora Zabytków na prowadzenie prac przy zabytkach, określonego przepisami powołanego wyżej rozporządzenia.

Kopię zaświadczenia składa się do akt znajdujących się przy rejestrze wydawanych zaświadczeń o kwalifikacjach.

Oplatę skarbową pobrano zgodnie z obowiązującymi przepisami i skasowano na wniosku.

Otrzymują:

- 1) Wnioskodawca
- 2) WUA i NB UW
w Olsztynie
- 3) aa

WOJEWÓDZKI KONSERWATOR ZABYTKÓW

mgr Jacek Wysocki

WZGLĘDNOŚĆ KOPII Z ORYGINAŁEM
STWIERDZAM
Nidzica, dn. 14.06.2000 r.
Krzysztof Olczyński