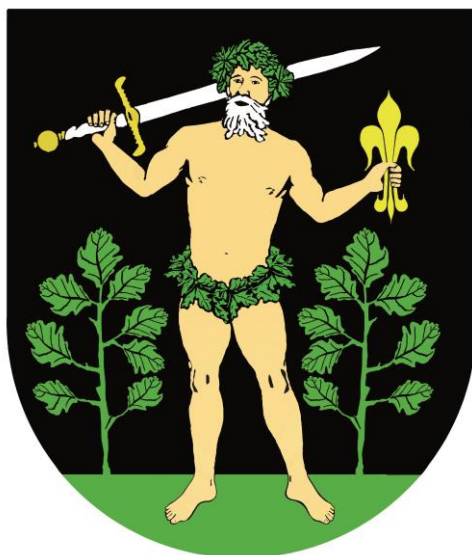

PROGNOZA ODDZIAŁYWANIA NA ŚRODOWISKO

do miejscowego planu zagospodarowania przestrzennego
terenów położonych w rejonie węzła drogowego „Nidzica Południe”
na terenie gminy Nidzica



Warszawa, 10.03.2023

Nazwa opracowania:	Prognoza oddziaływania na środowisko do miejscowego planu zagospodarowania przestrzennego terenów położonych w rejonie węzła drogowego „Nidzica-Południe” na terenie Gminy Nidzica
Zleceniodawca:	Burmistrz Nidzicy
Opracowujący:	Budplan Sp. z o.o. 04-327 Warszawa, ul. Kordeckiego 20
Kierujący zespołem autorskim:	mgr inż. Izabela Bielowska <i>Izabela Bielowska</i>
Zespół autorski:	mgr inż. Anna Bereś inż. Monika Nasiłowska inż. Agnieszka Szaniawska inż. Kamil Suchożebski mgr. Agata Grzelak mgr inż. Aleksandra Radawiec inż. Anna Wojtczuk

Spis treści

1	WPROWADZENIE	7
1.1	PODSTAWA FORMALNO-PRAWNA OPRACOWANIA.....	7
1.2	CEL, ZAKRES I STOPIEŃ SZCZEGÓŁOWOŚCI INFORMACJI WYMAGANYCH W PROGNOZIE.....	7
2	ZAWARTOŚĆ, GŁÓWNE CELE PROJEKTOWANEGO DOKUMENTU ORAZ JEGO POWIĄZANIA Z INNYMI DOKUMENTAMI.....	8
3	METODY ZASTOSOWANE PRZY SPORZĄDZANIU PROGNOZY.....	13
4	PROPOZYCJE DOTYCZĄCE PRZEWIDYWANYCH METOD ANALIZY SKUTKÓW REALIZACJI POSTANOWIEŃ PROJEKTOWANEGO DOKUMENTU ORAZ CZĘSTOTLIWOŚĆ JEJ PRZEPROWADZANIA	13
5	TRANSGRANICZNE ODDZIAŁYWANIE NA ŚRODOWISKO.....	13
6	STRESZCZENIE W JĘZYKU NIESPECJALISTYCZNYM	13
7	IDENTYFIKACJA MOŻLIWYCH ODDZIAŁYWAŃ.....	14
8	CHARAKTERYSTYKA ŚRODOWISKA PRZYRODNICZEGO, STANU ZASOBÓW, ODPORNOŚCI ŚRODOWISKA I ISTNIEJĄCYCH PROBLEMÓW	16
8.1	UWARUNKOWANIA PRZYRODNICZE I ZAGOSPODAROWANIE TERENÓW.....	16
8.2	OBSZARY I OBIEKTY CHRONIONE	20
8.3	EKOLOGICZNE UWARUNKOWANIA DLA ZAGOSPODAROWANIA PRZESTRZENNEGO.....	20
8.4	JAKOŚĆ ŚRODOWISKA	20
8.5	ISTNIEJĄCE PROBLEMY OCHRONY ŚRODOWISKA ISTOTNE Z PUNKTU WIDZENIA REALIZACJI PROJEKTOWANEGO DOKUMENTU	22
8.6	TENDENCJE ZMIAN ŚRODOWISKA PRZY BRAKU REALIZACJI USTALEŃ PLANU	23
9	CELE OCHRONY ŚRODOWISKA USTANOWIONE NA SZCZEBLU MIĘDZYNARODOWYM, WSPÓLNOTOWYM I KRAJOWYM, ISTOTNE Z PUNKTU WIDZENIA REALIZOWANEGO DOKUMENTU ORAZ SPOSOBU W JAKI TE CELE I INNE PROBLEMY ŚRODOWISKA ZOSTAŁY UWZGLĘDNIONE PODCZAS OPRACOWYWANIA DOKUMENTU	24
10	PRZEWIDYWANE ZNACZĄCE ODDZIAŁYWANIA, W TYM ODDZIAŁYWANIA BEZPOŚREDNIE, POŚREDNIE, WTÓRNE, SKUMULOWANE, KRÓTKOTERMINOWE, ŚREDNIOTERMINOWE I DŁUGOTERMINOWE, STAŁE, CHWILOWE ORAZ POZYTYWNE I NEGATYWNE, NA CELE I PRZEDMIOTY OBSZARU NATURA 2000 ORAZ INTEGRALNOŚĆ TEGO OBSZARU, A TAKŻE NA ŚRODOWISKO	24
10.1	ODDZIAŁYWANIE NA LUDZI	25
10.2	ODDZIAŁYWANIE NA WODĘ	27
10.3	ODDZIAŁYWANIE NA POWIERZCHNIĘ ZIEMI.....	28
10.4	ODDZIAŁYWANIE NA ZASOBY NATURALNE	29
10.5	ODDZIAŁYWANIE NA KRAJOBRAZ.....	29
10.6	WPŁYW NA EKOSYSTEMY I RÓŻNORODNOŚĆ BIOLOGICZNĄ	29
10.7	ODDZIAŁYWANIE NA KLIMAT I ADAPTACJA DO ZMIAN KLIMATU	30
10.8	ODDZIAŁYWANIE NA ZABYTKI I DOBRA MATERIALNE	30

10.9	ODDZIAŁYWANIE NA OBSZARY NATURA 2000 I INNE OBSZARY CHRONIONE NA MOCY USTAWY O OCHRONIE PRZYRODY	30
10.10	RYZYKO WYSTĄPIENIA POWAŻNYCH AWARII	31
11	ROZWIĄZANIA MAJĄCE NA CELU ZAPOBIEGANIE, OGRANICZANIE LUB KOMPENSACJĘ PRZYRODNICZĄ NEGATYWNYCH ODDZIAŁYWAŃ NA ŚRODOWISKO MOGĄCYCH BYĆ REZULTATEM REALIZACJI PROJEKTOWANEGO DOKUMENTU	31
12	ROZWIĄZANIA ALTERNATYWNE DO ROZWIĄZAŃ ZAWARTYCH W PROJEKTOWANYM DOKUMENCIE WRAZ Z UZASADNIENIEM ICH WYBORU.....	31
13	AKTY PRAWNE UWZGLĘDNIONE W OPRACOWANIU	32
14	MATERIAŁY ŹRÓDŁOWE	32
15	OŚWIADCZENIE AUTORA PROGNOZY.....	34

1 Wprowadzenie

Przedmiotem opracowania jest *Prognoza oddziaływania na środowisko do miejscowego planu zagospodarowania przestrzennego terenów położonych w rejonie węzła drogowego „Nidzica-Południe” na terenie Gminy Nidzica* sporządzonego zgodnie z uchwałą Nr LVII/731/2022 Rady Miejskiej w Nidzicy z dnia 3 sierpnia 2022r. w sprawie przystąpienia do sporządzenia miejscowego planu zagospodarowania przestrzennego terenów położonych w rejonie węzła drogowego „Nidzica-Południe” na terenie Gminy Nidzica.

1.1 Podstawa formalno-prawna opracowania

Obowiązek sporządzania prognozy oddziaływania na środowisko wynika z art. 46 oraz art. 51 ustawy z dnia 3 października 2008 r. o udostępnianiu informacji o środowisku i jego ochronie, udziale społeczeństwa w ochronie środowiska oraz o ocenach oddziaływania na środowisko. Prognoza w myśl wyżej przywołanego art. 46 stanowi element strategicznej oceny oddziaływania na środowisko.

W ramach strategicznej oceny oddziaływania na środowisko organ opracowujący projekt dokumentu:

1. Uzgadnia z właściwymi organami zakres i stopień szczegółowości informacji wymaganych w prognozie oddziaływania na środowisko;
2. Poddaje projekt wraz z prognozą opiniowaniu przez właściwe organy;
3. Zapewnia możliwość udziału społeczeństwa w strategicznej ocenie oddziaływania na środowisko;
4. Bierze pod uwagę ustalenia zawarte w prognozie oddziaływania na środowisko, opinie organów oraz rozpatruje uwagi i wnioski zgłoszone w związku z udziałem społeczeństwa.

Projekt dokumentu nie może zostać przyjęty (o ile nie zachodzą przesłanki, o których mowa w art. 34 ustawy z dnia 16 kwietnia 2004 r. o ochronie przyrody), jeżeli ze strategicznej oceny oddziaływania na środowisko wynika, że może on znacząco negatywnie oddziaływać na obszar Natura 2000.

1.2 Cel, zakres i stopień szczegółowości informacji wymaganych w prognozie

Celem prognozy jest identyfikacja potencjalnych oddziaływań na środowisko ustaleń projektu planu, określenie rozwiązań eliminujących, ograniczających lub kompensujących negatywne oddziaływania na środowisko oraz w miarę potrzeb przedstawienie rozwiązań alternatywnych do rozwiązań zawartych w projektowanym dokumencie.

Zakres merytoryczny prognozy jest zgodny z ustawą z dnia 3 października 2008 r. o udostępnianiu informacji o środowisku i jego ochronie, udziale społeczeństwa w ochronie środowiska oraz o ocenach oddziaływania na środowisko. Prognoza uwzględnia ustalenia Zamawiającego, który uzgodnił zakres i stopień szczegółowości informacji wymaganych w prognozie oddziaływania na środowisko z Regionalnym Dyrektorem Ochrony Środowiska w Olsztynie w piśmie z dnia 10 października 2022r. (znak pisma: WOOŚ.411.125.2022.MP) oraz z Państwowym Powiatowym Inspektorem Sanitarnym w Nidzicy w piśmie z dnia 4 października 2022r. (znak pisma: ZNS.9082.20.2022).

Prognoza przedstawia wyniki analiz i ocen w formie opisowej.

W prognozie ocenia się stan i funkcjonowanie środowiska, odporność na degradację i zdolność do regeneracji wynikające z uwarunkowań określonych w opracowaniu ekofizjograficznym oraz tendencje do zmian przy braku realizacji ustaleń projektowanego planu. Rozpatrywane są także skutki realizacji ustaleń projektu planu. Projektowane użytkowanie i zagospodarowanie terenów jest rozpatrywane pod kątem zgodności z uwarunkowaniami określonymi w opracowaniu ekofizjograficznym, z przepisami prawa dotyczącymi ochrony środowiska, skuteczności ochrony bioróżnorodności i właściwych proporcji pomiędzy terenami o różnych formach użytkowania. Ocenia się również określone w projekcie planu warunki zagospodarowania przestrzennego, wynikające z potrzeb ochrony środowiska, prawidłowości gospodarowania zasobami przyrody oraz ochrony gruntów rolnych i leśnych. Uwzględniane są ponadto zagrożenia dla środowiska i wpływ na zdrowie ludzi, skutki dla istniejących form ochrony przyrody i innych obszarów

chronionych i zakres zmian w krajobrazie, oraz możliwość rozwiązań eliminujących lub ograniczających negatywne oddziaływanie na środowisko. W prognozie zawarte są, jeżeli zachodzi taka potrzeba, również propozycje innych rozwiązań w projekcie planu, sprzyjających ochronie środowiska.

Prognoza wykonana jest zgodnie z art. 51 ust. 2 pkt. 1, 2 i 3 ustawy o udostępnianiu informacji o środowisku i jego ochronie, udziale społeczeństwa w ochronie środowiska oraz ocenach oddziaływania na środowisko:

- zawiera informacje o zawartościach, głównych celach projektowanego dokumentu oraz jego powiązaniach z innymi dokumentami;
- zawiera informacje o metodach zastosowanych przy sporządzaniu prognozy;
- zawiera propozycje dotyczące przewidywanych metod analiz skutków realizacji postanowień projektowanego dokumentu oraz częstotliwość jej przeprowadzania;
- zawiera informacje o możliwym transgranicznym oddziaływaniu na środowisko oraz streszczenie w języku niespecjalistycznym;
- określa, analizuje i ocenia istniejący stan środowiska oraz potencjalne zmiany tego stanu w przypadku braku realizacji projektowanego dokumentu;
- określa, analizuje, ocenia stan środowiska na obszarach objętych przewidywanym znaczącym oddziaływaniem na środowisko;
- określa, analizuje i ocenia istniejące problemy ochrony środowiska istotne z punktu widzenia projektowanego dokumentu, w szczególności dotyczące obszarów chronionych;
- określa, analizuje i ocenia istniejące problemy ochrony środowiska ustanowione na szczeblu międzynarodowym albo krajowym, istotne z punktu widzenia projektowanego dokumentu oraz sposoby, w jakich te cele ochrony środowiska zostały uwzględnione podczas opracowywania dokumentu;
- określa, analizuje i ocenia przewidywane znaczące oddziaływania, w tym oddziaływania bezpośrednie, pośrednie, wtórne, skumulowane, krótkoterminowe, średnioterminowe i długoterminowe, stałe i chwilowe oraz pozytywne i negatywne na środowisko;
- przedstawia rozwiązania mające na celu zapobieganie, ograniczanie lub kompensację przyrodniczą negatywnych oddziaływań na środowisko, mogących być rezultatem realizacji projektowanego dokumentu;
- przedstawia rozwiązania alternatywne do rozwiązań zawartych w projektowanym dokumencie wraz z uzasadnieniem ich wyboru oraz opis metod dokonania oceny prowadzącej do tego wyboru.

2 Zawartość, główne cele projektowanego dokumentu oraz jego powiązania z innymi dokumentami

Projekt miejscowego planu zagospodarowania przestrzennego terenów położonych w rejonie węzła drogowego „Nidzica-Południe” na terenie Gminy Nidzica powstał w następstwie przyjęcia uchwały Nr LVII/731/2022 Rady Miejskiej w Nidzicy z dnia 3 sierpnia 2022r.

Obszar opracowania o powierzchni ok. 114,5 ha położony jest w południowej części gminy Nidzica. Składają się na niego działki ew. 32/4, 50/5, 51/2 w obrębie ewidencyjnym Tatary oraz działki ew. nr 72/5, 105 w obrębie ewidencyjnym Kanigowo.

Rysunek 1. Położenie obszaru opracowania na tle podziału administracyjnego

źródło: opracowanie własne na podstawie danych CODGIK



Do sporządzenia planu miejscowego przystąpiono w związku z wykreśleniem z bilansu zasobów złoża kopalin naturalnych 'Kanigowo VII', znajdującego się dotąd w granicach obszaru opracowania, co w następstwie umożliwiło wprowadzenie zabudowy na obszarze objętym planem. Obecnie na obszarze opracowania brak jest obowiązującego planu miejscowego, określenie sposobu zagospodarowania i zabudowy tego obszaru przyczyni się do uporządkowania i polepszenia warunków gospodarowania w tym terenie oraz optymalnego wykorzystania i zagospodarowania przestrzeni.

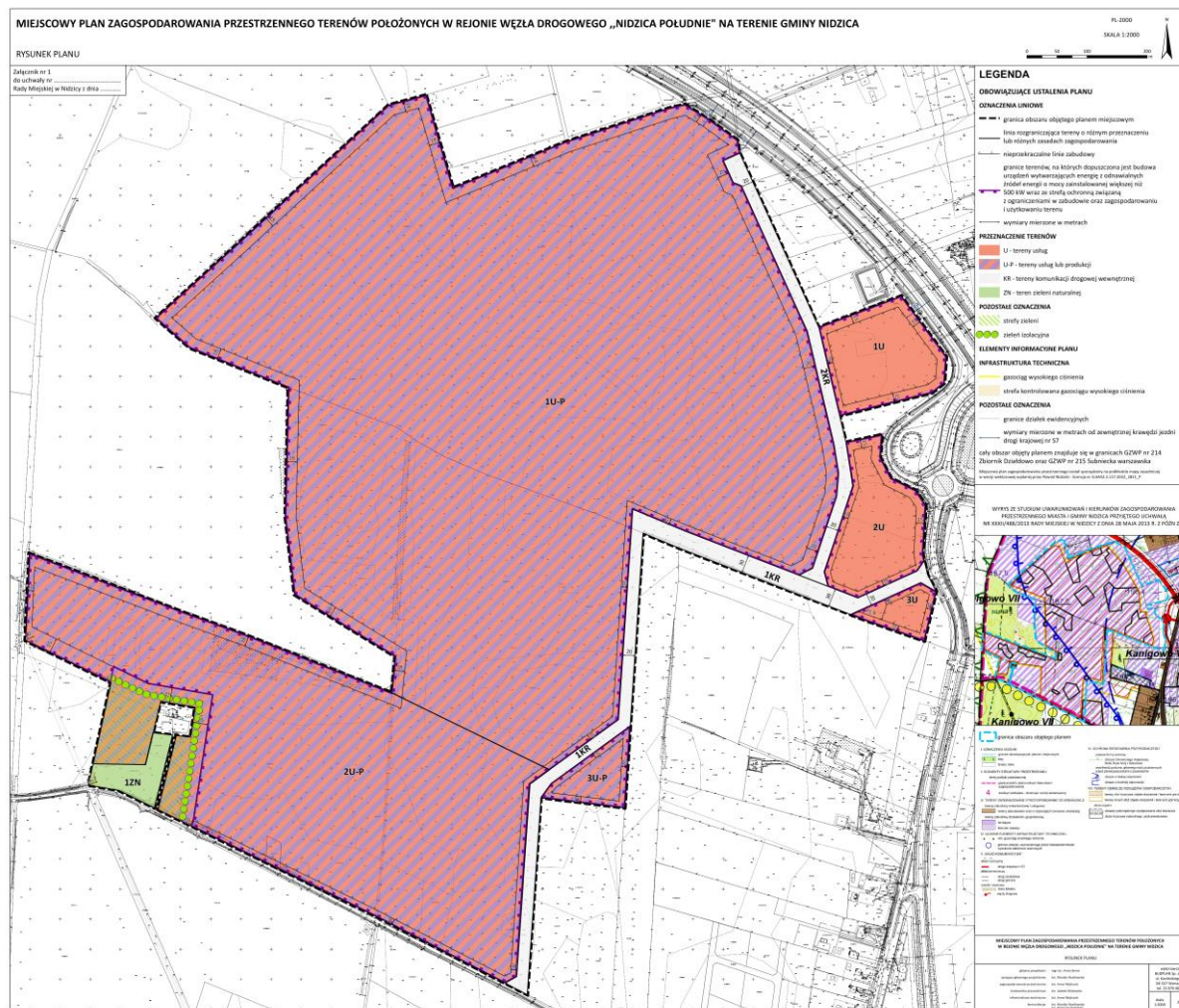
W wyniku realizacji ustaleń projektu planu nastąpi wyznaczenie na tym obszarze terenów o funkcji:

- U – tereny usług,
- U-P – tereny usług lub produkcji,
- KR – tereny komunikacji drogowej wewnętrznej,
- ZN – teren zieleni naturalnej.

Wyznaczona także zostanie strefa zieleni i zieleń izolacyjna.

Rysunek 2. Projekt miejscowego planu zagospodarowania przestrzennego

źródło: opracowanie własne



Powiązania z innymi dokumentami

Biorąc pod uwagę skalę planu, należy omówić studium uwarunkowań i kierunków zagospodarowania przestrzennego obowiązujące dla terenu opracowania.

Studium uwarunkowań i kierunków zagospodarowania przestrzennego

Dla obszaru objętego niniejszą prognozą obowiązuje Studium uwarunkowań i kierunków zagospodarowania przestrzennego miasta i gminy Nidzica, przyjęte Uchwałą Nr XXXII/488/2013 Rady Miejskiej w Nidzicy z dnia 28 maja 2013 r. z późniejszymi zmianami. W obowiązującym Studium teren opracowania przynależy do strefy przedmiejskiej (4). W ustalonych dla tej strefy kierunkach zagospodarowania wskazano, że zespoły aktywności gospodarczej winny być lokalizowane w strefach korzystnej dostępności komunikacyjnej; na rysunku studium wskazano tereny pod rozwój różnych form działalności gospodarczej w rejonie węzła komunikacyjnego „Nidzica Południe”. Jako taki teren wskazano m.in. obszar opracowania. Na rysunku Studium w granicach terenu opracowania wskazano także tereny udokumentowanych złóż kruszyw naturalnych oraz obszary i tereny górnicze, przy czym informacje te są obecnie nieaktualne.

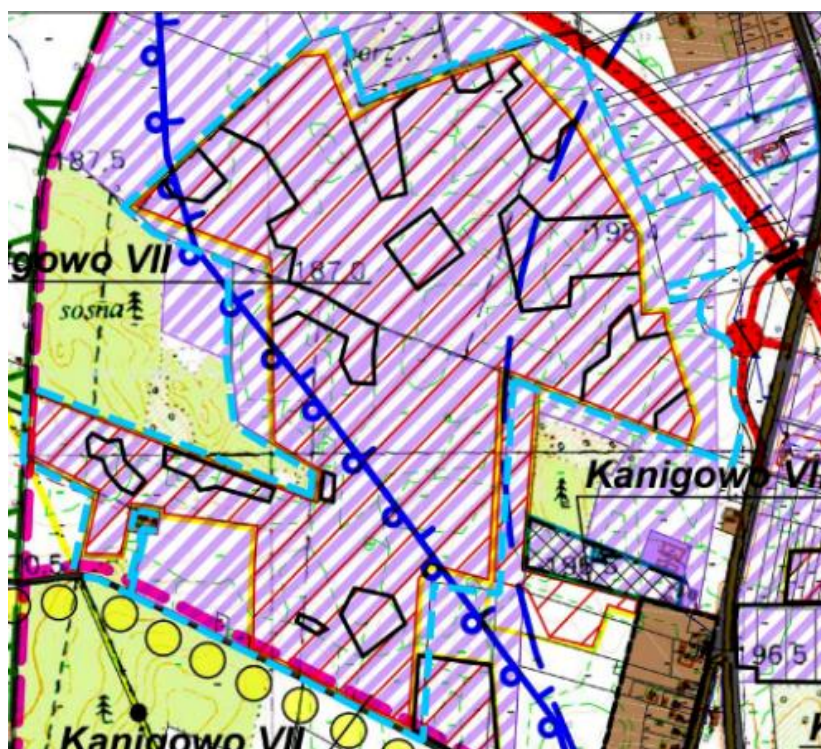
Ponadto zgodnie z zapisami Studium:

- tereny udokumentowanych złóż kopalni objęte terenem górniczym wyłączone są spod zabudowy, za wyjątkiem urządzeń i obiektów bezpośrednio związanych z wydobyciem, zgodnie z przepisami Prawa geologicznego i górniczego. Po wykreśleniu złoża, obszaru górniczego z rejestru dopuszcza się realizację zabudowy wynikającą z docelowego przeznaczenia wskazanego na rysunku Studium.

- Dopuszcza się na terenie miasta i gminy lokalizowanie urządzeń wytwarzających energię z odnawialnych źródeł energii o mocy nie przekraczającej 500 kW, zgodnie z przepisami odrębnymi. W obszarze wiejskim, na terenach oznaczonych na rysunku studium jako tereny działalności gospodarczej, mogą być lokalizowane urządzenia wytwarzające energię z odnawialnych źródeł energii o mocy przekraczającej 500 kW z wyłączeniem elektrowni wiatrowych.

Rysunek 3. Wyrus ze Studium uwarunkowań i kierunków zagospodarowania przestrzennego miasta i gminy Nidzica dla terenu objętego pracowaniem

źródło: SUIKZP miasta i gminy Nidzica, 2013 z późn. zm.



granica obszaru objętego planem

I. OZNACZENIA OGÓLNE

- granice obowiązujących planów miejscowych
- lasy
- tereny rolne

II. ELEMENTY STRUKTURY PRZESTRZENNEJ

- strefy polityki przestrzennej
- granice stref o jednorodnych kierunkach zagospodarowania
- 4 strefa przedmiejska - dominuje rozwój ekstensywny

III. TERENY ZURBANIZOWANE I PREDYSPONOWANE DO URBANIZACJI

- tereny zabudowy mieszkaniowej i usługowej
- tereny zabudowane oraz o rozpoczętym procesie urbanizacji
- tereny zabudowy działalności gospodarczej
- istniejące
- kierunki rozwoju

IV. GŁÓWNE ELEMENTY INFRASTRUKTURY TECHNICZNEJ

- istn. gazociąg wysokiego ciśnienia
- granice obszaru wyznaczonego przez dziesięciokrotność wysokości elektrowni wiatrowych

V. UKŁAD KOMUNIKACYJNY

- układ nadrzędny
- droga krajowa nr 57
- układ pomocniczy
- drogi powiatowe
- drogi gminne
- ścieżki rowerowe
- trasy lokalne
- węzły drogowo

VI. OCHRONA ŚRODOWISKA PRZYRODNICZEGO

- prawne formy ochrony
- Obszar Chronionego Krajobrazu Dolin Rzek Nidy i Szkotówki
- wrażliwość poziomu głównego wód podziemnych przed zanieczyszczeniami z powierzchni
- obszar o niskiej odporności
- obszar o średniej odporności

VIII. TERENY CENNE ZE WZGLĘDÓW GOSPODARCZYCH

- tereny złóż kruszywa objęte obszarami i terenami górniczymi
- tereny innych złóż objęte obszarami i terenami górniczymi
- złóża kopalni
- obszary potencjalnego występowania złóż kruszywa
- złóża kruszywa naturalnego udokumentowane

Miejscowe plany zagospodarowania przestrzennego

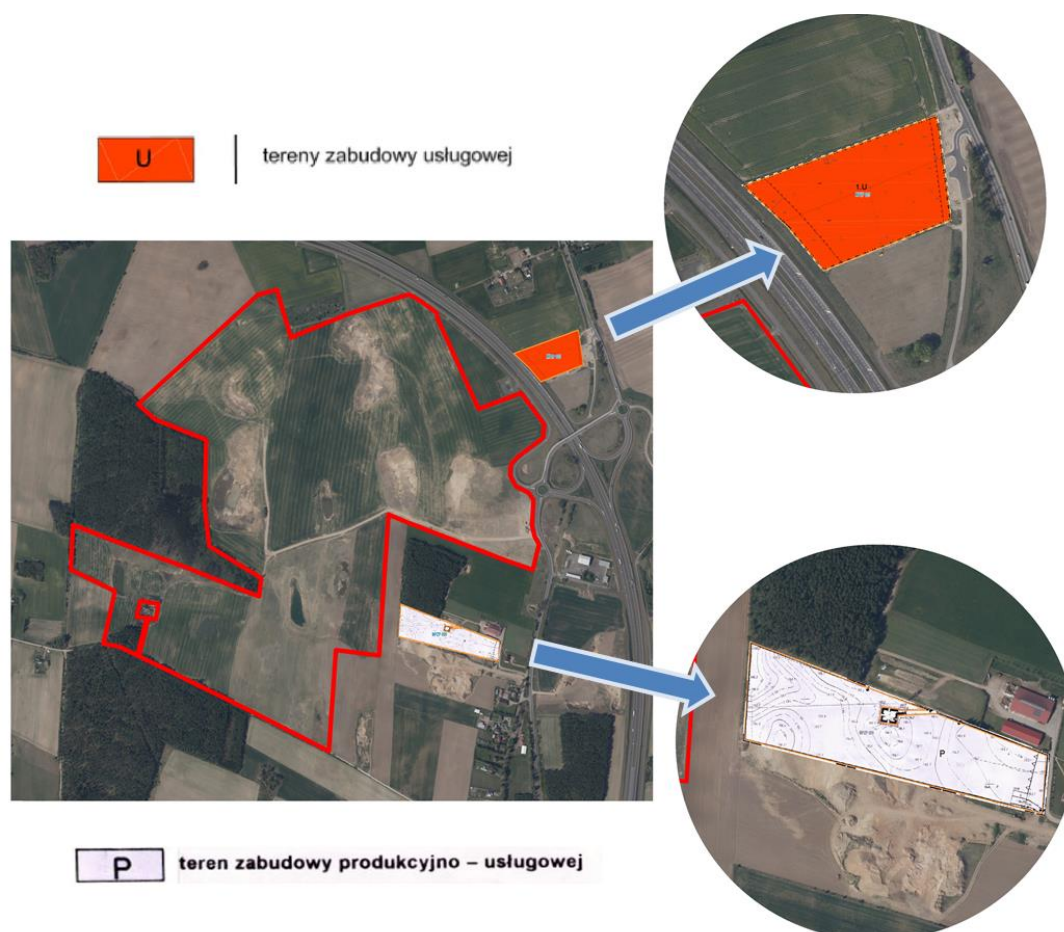
Obecnie obszar opracowania nie jest objęty obowiązującym planem miejscowym, podobnie jak większość sąsiadujących z tym obszarem terenów.

Jedynie dla dwóch niewielkich terenów położonych na wschód od terenu opracowania obowiązują plany miejscowe:

- dla terenu położonego na północnym wschodzie obowiązuje *miejscowy plan zagospodarowania przestrzennego terenów w obrębie Tatary, gmina Nidzica* przyjęty uchwałą Rady Miejskiej w Nidzicy Nr IV/17/2018 z dnia 13 grudnia 2018r. W planie tym wyznaczono teren oznaczony symbolem U o podstawowym przeznaczeniu pod zabudowę usługową, w tym w szczególności hotele, pensjonaty, usługi gastronomiczne, stacje paliw, usługi handlu i powierzchni sprzedaży poniżej 2000m², usługi turystyczne, usługi obsługi pojazdów oraz parkingi, dojścia i dojazdy, zieleń urządzoną, infrastrukturę techniczną do obsługi terenu, obiekty małej architektury. Aktualnie na terenie tym znajduje się budynek restauracji typu fast food wraz z towarzyszącym mu parkingiem.
- dla terenu położonego na południowym wschodzie obowiązuje *zmiana miejscowego planu ogólnego zagospodarowania przestrzennego Gminy Nidzica w m. Kanigowo obręb Kanigowo* przyjęta uchwałą Rady Miejskiej w Nidzicy Nr 127/XII/99 z dnia 26 sierpnia 1999r. W zmianie tej wyznaczono teren oznaczony symbolem P o podstawowym przeznaczeniu na zakład przetwórstwa warzyw, owoców, ziół i runa leśnego. Jako przeznaczenie dopuszczalne wskazano obiekty składowo-magazynowe, obiekt chłodni, obiekty garażowe, niezbędne obiekty administracyjne i socjalne oraz urządzenia infrastruktury technicznej, a także parkingi i dojazdy oraz tereny uprawy ziół. Aktualnie teren ten w większości stanowi teren nieużytków.

Rysunek 4. Wyrys z miejscowych planu zagospodarowania przestrzennego dla terenów położonych w bliskim sąsiedztwie obszaru objętego pracowaniem

źródło: mpzp – Kanigowo 1999, mpzp - Tatary 2018, ortofotomapa



3 Metody zastosowane przy sporządzaniu prognozy

Prognozę sporządzono na podstawie rozpoznania terenowego uwarunkowań ekofizjograficznych i walorów krajobrazowych, identyfikacji potencjalnych zagrożeń i uciążliwości. Przy sporządzaniu prognozy uwzględniono ustalenia programu ochrony środowiska i planu gospodarki niskoemisyjnej. Analizowano także dostępne opracowania planistyczne i dokumentacyjne na poziomie gminy, powiatu, województwa i kraju oraz oceny realizacji obowiązków prawnych i skuteczności rozwiązań chroniących środowisko przed nadmierną eksploatacją zasobów oraz wprowadzaniem zanieczyszczeń antropogenicznych do środowiska.

W prognozie, z uwagi na niewielki zasięg planu, najpierw opisano jakie zmiany w zagospodarowaniu przestrzennym wprowadza projekt planu i zidentyfikowano z jakimi oddziaływaniami się wiąże. Następnie scharakteryzowano uwarunkowania środowiskowe dla omawianego terenu, w razie potrzeb jego otoczenia, przyglądając się bliżej tym elementom, na które nowe zagospodarowanie będzie oddziaływać. Następnie opisano przewidywane oddziaływania.

4 Propozycje dotyczące przewidywanych metod analizy skutków realizacji postanowień projektowanego dokumentu oraz częstotliwość jej przeprowadzania

Monitoring skutków wdrażania i funkcjonowania ustaleń planu prowadzić będzie Rada Miejska w Nidzicy. Wskazane jest dokonywanie oceny stanu realizacji ustaleń i wpływu na środowisko przynajmniej raz podczas kadencji Rady Miejskiej. Z uwagi na brak zidentyfikowanych istotnych zagrożeń dla środowiska i życia ludzi wynikających z realizacji ustaleń planu, sugeruje się objąć kontrolą przede wszystkim zgodność realizacji inwestycji w stosunku do ustaleń projektu planu.

Urząd powinien również zapoznawać się z raportami o stanie i jakości poszczególnych elementów środowiska i parametrów monitorowanych w ramach Państwowego Monitoringu Środowiska. Wyniki są prezentowane w corocznych raportach publikowanych w formie ogólnodostępnych publikacji. Systematyczny monitoring podstawowych elementów środowiska tj. powietrza, gleb, wód powierzchniowych i podziemnych pozwoli ocenić tendencje zmian środowiska oraz kierunki jego ochrony.

5 Transgraniczne oddziaływanie na środowisko

Realizacja ustaleń planu nie spowoduje transgranicznego oddziaływania na środowisko ze względu na znaczne oddalenie obszaru od granic państwa oraz na niewielkie oddziaływanie planowanych inwestycji.

6 Streszczenie w języku niespecjalistycznym

Przedmiotem oceny zawartej w prognozie są ustalenia projektu miejscowego planu zagospodarowania przestrzennego terenów położonych w rejonie węzła drogowego „Nidzica-Południe” na terenie Gminy Nidzica powstałego w następstwie przyjęcia uchwały Nr LVII/731/2022 Rady Miejskiej w Nidzicy z dnia 3 sierpnia 2022r.

W wyniku realizacji ustaleń projektu planu nastąpi wyznaczenie na tym obszarze: tereny usług (U), tereny usług lub produkcji (U-P), tereny komunikacji drogowej wewnętrznej (KR) oraz teren zieleni naturalnej (ZN). Na rysunku planu w terenie 2U-P wskazano także strefy zieleni oraz zieleń izolacyjną od terenów mieszkaniowych.

Obszar opracowania to teren o powierzchni ok. 114,5 ha, położony na granicy obrębów ewidencyjnych Tatary i Kanigowo, w gminie Nidzica. Składają się na niego działki ewidencyjne nr 32/4, 50/5, 51/2, 72/5 i 105. Teren ten położony jest bezpośrednio przy drodze ekspresowej S7 oraz węźle drogowym „Nidzica Południe”. Jest to teren niezabudowany, częściowo stanowiący grunty rolne. Pozostałą, przeważającą część jego powierzchni stanowił dotychczas obszar górniczy, z uwagi na występujące tam do niedawna złoża kruszyw naturalnych. Obszar górniczy to przestrzeń, w granicach której przedsiębiorca jest uprawniony do wydobywania kopaliny oraz prowadzenia robót górniczych niezbędnych do wykonywania koncesji. Na dzień przygotowania planu miejscowego stwierdzono wygaśnięcie koncesji na wydobywanie kopaliny z występującego w granicach opracowania złoża (tj. złoża Kanigowo VII), zaś same złożo zostało skreślone z bilansu zasobów. Rekultywacja terenów poeksploatacyjnych odbyła się w kierunku rolnym.

Teren opracowania leży poza obszarami chronionymi na mocy ustawy o ochronie przyrody, choć w bezpośrednim sąsiedztwie Obszaru Chronionego Krajobrazu *Doliny Rzeki Nidy i Szkotówki*. Na obszarze objętym planem nie występują obszary osuwania się mas ziemnych, położony jest także poza obszarami szczególnego zagrożenia powodzią. W granicach obszaru objętego opracowaniem nie występują gleby chronione.

Obszar opracowania charakteryzuje się stosunkowo niskim poziomem wód gruntowych (głębokość do pierwszego poziomu wodonośnego wynosi 2-5 m p.p.t.), przy czym wrażliwość na zanieczyszczenie wód pierwszego poziomu wodonośnego w rejonie opracowania jest wysoka i bardzo wysoka. Położony jest on także w granicach dwóch głównych zbiorników wód podziemnych: udokumentowanego GZWP nr 214 Zbiornik Działdowo, dla którego zaproponowano jeden obszar ochronny, przy czym teren opracowania położony jest poza jego granicami, oraz nieudokumentowanego GZWP nr 215 Subniecka warszawska. Wody głównych zbiorników wód podziemnych podlegają ochronie prawnej na tych samych zasadach, co wszystkie wody podziemne.

Prognoza opisuje jakie zmiany w zagospodarowaniu przestrzennym wprowadza projekt planu i identyfikuje z jakimi oddziaływaniami te zmiany się wiążą. W dalszej kolejności charakteryzuje uwarunkowania środowiskowe terenu i jego otoczenia, przyglądając się bliżej tym elementom, na które nowe zagospodarowanie będzie oddziaływać. Następnie opisuje przewidywane oddziaływania.

Teren opracowania ze względu na dotychczasowe zagospodarowanie (wydobycie kopalin oraz rolnictwo), a także bezpośrednie sąsiedztwo drogi ekspresowej wraz z węzłem drogowym, nie pełni istotnych funkcji przyrodniczych - nie występują tu cenne siedliska, występują tu pospolite gatunki synantropijne ptaków, drobnych ssaków i bezkręgowców. Teren ten nie pełni dla nich kluczowej roli. W wyniku realizacji zabudowy obecna szata roślinna zostanie zniszczona i zmniejszy się powierzchnia biologicznie czynna, zwierzęta natomiast zmienią miejsce żerowania. Natomiast w przypadku realizacji elektrowni fotowoltaicznych, które są dopuszczone na terenach U-P, na etapie ich eksploatacji mogą pojawić się na tych terenach zbiorowiska łąkowe stanowiące atrakcyjne siedlisko dla bezkręgowców, płazów czy małych ssaków.

W wyniku realizacji ustaleń planu mogą powstać nowe zakłady produkcyjne, elektrownie fotowoltaiczne oraz obiekty usługowe, co spowoduje lokalne przekształcenie krajobrazu, który obecnie jest terenem niezabudowanym, częściowo porośniętym roślinnością trawiastą.

Realizacja nowej zabudowy wiąże się z produkcją ścieków, odpadów, zanieczyszczeń powietrza i emisją hałasu. Nie powinny być to oddziaływania znaczne, powodujące przekroczenia norm w środowisku. W projekcie planu przyjęto prawidłowe ustalenia dotyczące powyższych kwestii. Realizacja zabudowy zgodnie z planem i zgodnie z przepisami odrębnymi nie będzie stanowiła istotnego oddziaływania, podobnie jak ewentualna lokalizacja urządzeń do produkcji energii z ogniw fotowoltaicznych. Elektrownie fotowoltaiczne są bezobsługowe, nie wymagają budowy zaplecza socjalnego, ani infrastruktury wodno-kanalizacyjnej, nie są źródłem hałasu i zanieczyszczeń emitowanych do środowiska, nie oddziałują negatywnie na ludzi i zwierzęta, jeśli są realizowane zgodnie z przepisami.

Ponadto analizy dokonane w prognozie wykazały:

- Monitoring skutków wdrażania i funkcjonowania ustaleń projektu planu prowadzić będzie Rada Miejska w Nidzicy. Wskazane jest dokonywanie oceny stanu realizacji ustaleń i wpływu na środowisko przynajmniej raz podczas kadencji Rady Miejskiej. Stan środowiska będzie również monitorowany w ramach Państwowego Monitoringu Środowiska.
- Realizacja ustaleń projektu planu nie spowoduje transgranicznego oddziaływania na środowisko.
- Realizacja ustaleń projektu planu nie będzie oddziaływała na obszary Natura 2000 ani inne obszary chronione przyrodniczo, w związku z czym nie przewiduje się rozwiązań mających na celu zapobieganie, ograniczanie lub kompensację przyrodniczą negatywnych oddziaływań na środowisko mogących być rezultatem realizacji projektowanego dokumentu.
- Realizacja ustaleń projektu planu nie będzie w istotny sposób oddziaływała na środowisko, nie wskazuje się działań alternatywnych.

7 Identyfikacja możliwych oddziaływań

Poniżej przedstawiono zmiany w zagospodarowaniu terenu wynikające z projektu planu oraz

przeanalizowano możliwe oddziaływania.

Tabela 1. Charakter zmian wprowadzanych ustaleniami omawianego projektu planu i ich potencjalne oddziaływanie na środowisko

stan istniejący	przeznaczenie w Studium	przeznaczenie w projekcie planu	możliwe oddziaływania
grunty orne	tereny rozwoju zabudowy działalności gospodarczej dopuszczenie OZE >500kW	1U - teren usług, przy czym wyklucza się: usługi handlu wielkopowierzchniowego, usługi sportu i rekreacji, usługi kultu religijnego, usługi bezpieczeństwa i porządku publicznego PBC – min. 15% dopuszczenie OZE >500kW dopuszcza się przykładową podczyszczalnię ścieków	zajęcie terenów wolnych od zabudowy, częściowo porośniętych roślinnością, pod zabudowę usługową, będzie wiązało się ze zmniejszeniem powierzchni biologicznie czynnej - powstaną powierzchnie bezodpływowe, pojawienie się terenów zabudowanych będzie wiązało się z koniecznością zagospodarowania ścieków, wód opadowych i roztopowych oraz odpadów, a także ze wzrostem emisji zanieczyszczeń do atmosfery, w tym hałasu
tereny powyrobowiskowe zrekultywowane (porośnięte roślinnością trawiastą)		2U, 3U - teren usług, przy czym wyklucza się: usługi handlu wielkopowierzchniowego, usługi sportu i rekreacji, usługi kultu religijnego, usługi bezpieczeństwa i porządku publicznego PBC – min. 15% dopuszczenie OZE >500kW dopuszcza się przykładową podczyszczalnię ścieków	
tereny powyrobowiskowe zrekultywowane (porośnięte roślinnością trawiastą)		1U-P – teren usług lub produkcji, przy czym wyklucza się: usługi handlu wielkopowierzchniowego i usługi turystyki, usługi sportu i rekreacji, usługi kultury i rozrywki, usługi kultu religijnego, usługi bezpieczeństwa i porządku publicznego, elektrownie wiatrowe; PBC – min. 10% dopuszczenie OZE >500kW dopuszcza się przykładową podczyszczalnię ścieków	zajęcie terenów wolnych od zabudowy, częściowo porośniętych roślinnością, pod zabudowę usługową lub produkcyjną, będzie wiązało się ze zmniejszeniem powierzchni biologicznie czynnej - powstaną powierzchnie bezodpływowe, pojawienie się terenów zabudowanych będzie wiązało się z koniecznością zagospodarowania ścieków, wód opadowych i roztopowych oraz odpadów, a także ze wzrostem emisji zanieczyszczeń do atmosfery, w tym hałasu wprowadzenie pasa zieleni izolacyjnej oraz stref zieleni w terenie 2U-P postrzegane jest jako pozytywne, ograniczające ewentualne uciążliwości hałasowe i widokowe od terenów produkcyjnych
tereny powyrobowiskowe zrekultywowane (porośnięte roślinnością trawiastą)		2U-P, 3U-P – teren usług lub produkcji, przy czym wyklucza się: usługi handlu wielkopowierzchniowego, usługi turystyki, usługi sportu i rekreacji, usługi kultury i rozrywki, usługi kultu religijnego, usługi bezpieczeństwa i porządku publicznego, elektrownie wiatrowe PBC – min. 15% dopuszczenie OZE >500kW dopuszcza się przykładową podczyszczalnię ścieków w terenie 2U-P nakaz realizacji zieleni izolacyjnej w granicach terenu 2U-P wyznaczone strefy zieleni, gdzie dopuszcza się realizację wyłącznie zieleni oraz zbiorników retencyjnych i przeciwpożarowych	w przypadku realizacji elektrowni fotowoltaicznej, choć będzie wiązało się to z zajęciem terenu, umożliwi wykorzystanie energii ze źródeł odnawialnych, tym samym przyczyniając się do redukcji emisji ze źródeł konwencjonalnych; elektrownie fotowoltaiczne są bezobsługowe, nie wymagają budowy zaplecza socjalnego, ani infrastruktury wodno-kanalizacyjnej, nie są źródłem hałasu i zanieczyszczeń emitowanych do środowiska, nie oddziałują negatywnie na ludzi i zwierzęta, jeśli są realizowane zgodnie z przepisami
tereny zadrzewień tereny zaroślowe gazociąg wysokiego ciśnienia		12N – teren zieleni naturalnej zakaz lokalizacji obiektów budowlanych z wyjątkiem infrastruktury technicznej strefa kontrolowana gazociągu wysokiego ciśnienia	brak oddziaływań na środowisko wynikających z realizacji projektu planu, przy czym zachowanie terenów zieleni uznane jest za pozytywne

tereny powyrobiskowe zrehabilitowane (porośnięte roślinnością trawiastą)

1KR, 2KR – teren komunikacji drogowej wewnętrznej

realizacja dróg na terenach wolnych od zabudowy, porośniętych roślinnością, będzie wiązała się z pojawieniem się powierzchni bezodpływowych, ponadto w bezpośrednim sąsiedztwie dróg będą kumulować się zanieczyszczenia, których źródłem jest transport

Ponadto projekt planu ustala na terenie objętym opracowaniem zakaz lokalizacji zakładów stwarzających zagrożenie dla życia lub zdrowia ludzi, a w szczególności zakładów stwarzających zagrożenie wystąpienia poważnej awarii. Ustala także nakaz realizacji w terenie oznaczonym symbolem 2U-P zieleni izolacyjnej od zabudowań mieszkalnych.

8 Charakterystyka środowiska przyrodniczego, stanu zasobów, odporności środowiska i istniejących problemów

8.1 Uwarunkowania przyrodnicze i zagospodarowanie terenów

Informacje ogólne

Obszar opracowania położony jest w gminie Nidzica. Jest to gmina miejsko-wiejska, położona w powiecie nidzickim, w województwie warmińsko-mazurskim. Gmina Nidzica graniczy od północy z gminą Olsztynek, od północnego-wschodu z gminą Jedwabno, od wschodu z gminą Janowo, od południa z gminą Janowiec Kościelny, od zachodu z gminą Kozłowo.

Przez teren gminy przebiega droga ekspresowa S7 relacji Gdańsk-Warszawa-Kraków-Rabka Zdrój, a także trzy drogi wojewódzkie: nr 538 relacji Nowe Miasto Lubawskie – Rozdroże, nr 545 relacji Działdowo – Jedwabno oraz nr 604 relacji Nidzica – Wielbark. Przez teren gminy biegną również linie kolejowe: nr 216 relacji Działdowo-Olsztyn Główny, przecinająca miasto Nidzica, oraz nr 225 relacji Nidzica-Wielbark.

Obszar opracowania to teren o powierzchni ok. 114,5 ha, położony w południowej części gminy, w bezpośrednim sąsiedztwie drogi ekspresowej S7 oraz węzła drogowego „Nidzica-Południe”. Jest to teren, na który składają się działki ewidencyjne nr 32/4, 50/5, 51/2 w obrębie ewidencyjnym Tatary oraz działki ewidencyjne nr 72/5, 105 w obrębie ewidencyjnym Kanigowo. Teren jest niezabudowany, częściowo stanowi grunty rolne, nieznaczny fragment stanowią tereny zadrzewione i zaroślowe. Pozostałą część powierzchni opracowania stanowił dotychczas obszar górniczy, z uwagi na występujące tam do niedawna złoża kruszyw naturalnych. Obszar górniczy to przestrzeń, w granicach której przedsiębiorca jest uprawniony do wydobywania kopaliny oraz prowadzenia robót górniczych niezbędnych do wykonywania koncesji. Na dzień przygotowania planu miejscowego stwierdzono wygaśnięcie koncesji na wydobywanie kopaliny z występującego w granicach opracowania złoża (tj. złoża Kanigowo VII), zaś samo złożo zostało skreślone z bilansu zasobów. Rekultywacja terenów poeksploatacyjnych odbyła się w kierunku rolnym – rekultywacja polegała na wyrównaniu terenu przy pomocy odpadów powstających przy płukaniu i oczyszczaniu kopaliny oraz gleby i ziemi, w tym kamieni, oraz obsiania mieszkanką traw.¹ Na obszarze opracowania do niedawna znajdowały się niewielkie zbiorniki wodne powstałe w zagłębieniach powyrobiskowych, lecz w procesie rekultywacji, zostały zasypane, a powierzchnia ziemi wyrównana.

Obszar opracowania oprócz sąsiedztwa drogi ekspresowej na północy i węzła drogowego na wschodzie, od wschodu sąsiaduje także z Obwodem Utrzymania Dróg (OUD Tatary), gdzie służby drogowe mają swoje zaplecze sprzętowe i materiałowe. W południowo zachodniej części obszaru opracowania został także wydzielony niewielki teren nieobjęty projektem planu miejscowego, gdzie znajduje się budynek mieszkalny. Na południowy wschód od terenu opracowania znajdują się budynki służące bezpośrednio do produkcji rolniczej, a w dalszej odległości (350-500 m) zabudowa mieszkaniowa i zagrodowa. Poza tym obszar opracowania otaczają tereny upraw rolniczych oraz zwarte tereny leśne znajdujące się w zarządzie Lasów Państwowych.

¹ decyzja Starosty Nidzickiego BOŚ.6122.25.2022 z dnia 9 sierpnia 2022r.

Rysunek 5. Obszar opracowania – stan w trakcie rekultywacji

źródło: opracowanie własne na podstawie ortofotomapy (ortofotomapa aktualna na dzień 10.05.2022r.)



Położenie geograficzne, rzeźba terenu i geologia

Obszar opracowania leży w mezoregionie Wzniesienie Mławskie (318.63) należącym do makroregionu Nizina Północnomazowiecka. Wzniesienia Mławskie zajmują południową część obszaru gminy. Obszar ten jest pozbawioną jezior wysoczyzną morenową, silnie urzeźbioną, której powierzchnia zbudowana jest z glin zwałowych i nadbudowana formami polodowcowymi, utworzonymi w najmłodszym stadium zlodowaceń środkowopolskich, zwanym mławskim. Wysoczyznę rozcina dolina rzeki Wkry (Nidy). Doliny rzeczne tworzą równiny torfowe.

Geologicznie obszar gminy buduje podłoże krystaliczne występujące na głębokości około 1,5-2 km. Nadścielone jest ono skałami osadowymi. Warstwy przypowierzchniowe zbudowane są z osadów czwartorzędowych (głównie polodowcowych glin, piasków i żwirów). W południowej części gminy osady najmłodszego stadium zlodowacenia środkowopolskiego znajdują się na powierzchni. Są to gliny zwałowe, piaski i żwiry wodnolodowcowe i lodowcowe, piaski i mułki kemów, piaski, żwiry i głazy moren czołowych i ozów.

Przeważająca część terenu opracowania zbudowana jest z piasków i żwirów wodnolodowcowych tworzących fragment wysoczyzny morenowej płaskiej (część zachodnia terenu) oraz z piasków i żwirów, miejscami mułków, moren martwego lodu. Z uwagi na dotychczasową eksploatację na omawianym terenie złoża kruszyw naturalnych, na jego powierzchni powstały wyrobiska, które w wyniku prac rekultywacyjnych zostały wyrównane, m.in. przy pomocy odpadów powstających przy pukaniu i oczyszczaniu kopalni (kod 01 14 12) oraz glebą i ziemią, w tym kamieniami (kod 17 05 04).

Surowce mineralne

W granicach obszaru opracowania obecne nie występują udokumentowane złoża kopalin. W roku 2022 z bilansu zasobów wykreślono złożo, które znajdowało się w przeważającej części w granicach terenu opracowania:

- Złożo Kanigowo VII zostało wykreślone na podstawie *Dodatku nr 2 do dokumentacji geologicznej złoża piasków skaleniowo-kwarcowych "Kanigowo VII" w kat. C₁*, zatwierdzonego decyzją Marszałka Województwa Warmińsko-Mazurskiego GW.7427.7.2022 z dnia 27 czerwca 2022 r.

Gleby

Zgodnie z mapą glebowo-rolniczą², na terenie opracowania przeważają gleby biellicowe i płowe (pseudobiellicowe), przy czym przeważająca część gruntów objętych opracowaniem, z uwagi na dotychczasowe użytkowanie w postaci eksploatacji kopalin, zalicza się do gruntów zdegradowanych. Pozostałe grunty w granicach opracowania to grunty rolne, pod względem przydatności rolniczej należące do kompleksu żyniego słabego dobrego, zlokalizowane na glebach IV, V i VI klasy bonitacyjnej.

Hydrologia i hydrogeologia

Na obszarze opracowania nie występują obecnie wody powierzchniowe, wcześniej w jego granicach znajdowały niewielkie oczka wodne, stanowiące zawadnione wyrobiska powstałe w wyniku eksploatacji kopalin, lecz w wyniku rekultywacji zostały zlikwidowane. Najbliższym większym ciekim jest rzeka *Wkra* (na tym odcinku zwana też *Nidą*) przepływająca w odległości ok. 800 m na zachód od przedmiotowego terenu.

Obszar opracowania położony jest w granicach dwóch głównych zbiorników wód podziemnych: udokumentowanego GZWP nr 214 Zbiornik Działdowo oraz nieudokumentowanego GZWP nr 215 Subniecka warszawska. Wody głównych zbiorników wód podziemnych podlegają ochronie prawnej na tych samych zasadach, co wszystkie wody podziemne. Przeważająca część GZWP nr 214 jest bardzo mało podatna na zanieczyszczenie, a czas migracji zanieczyszczeń do poziomu zbiornikowego wynosi ponad 50 lat. Teren bardzo podatny na zanieczyszczenie, co jest związane z brakiem izolacji poziomu zbiornikowego, znajduje się jedynie w rejonie Nidzicy, tj. w północno - wschodniej części zbiornika. Na obszarze tym czas przesączania/ przesiąkania wynosi poniżej 5 lat. Stąd dla tego obszaru w opracowanej dokumentacji hydrogeologicznej zaproponowano obszar ochronny – obejmuje on północną część miasta Nidzica oraz sąsiadujące z nim miejscowości w obrębie gminy Nidzica. Teren objęty niniejszą prognozą położony jest poza granicami proponowanego obszaru ochronnego. Zbiornik GZWP nr 215 nie ma opracowanej dokumentacji hydrogeologicznej ani wyznaczonych obszarów ochronnych. Udokumentowanie tego zbiornika, zarówno ze względu na jego wielkość, jak i głębokie zaleganie oraz słabe rozpoznanie, wymaga szerokiego zakresu prac badawczych, które do obecnej chwili nie zostały podjęte.

W rejonie opracowania występują dwa piętra wodonośne – czwartorzędowe i trzeciorzędowe, przy czym znaczenie użytkowe ma piętro czwartorzędowe. Jest ono związane z osadami piaszczystymi zlodowacenia warty. Zasilane jest pośrednio przez infiltrację lub bezpośrednio przez opady atmosferyczne. Piętro trzeciorzędowe występuje na całym obszarze gminy, ale stopień jego rozpoznania jest znikomy.

Zgodnie z Mapą Hydrogeologiczną Polski głębokość do pierwszego poziomu wodonośnego w obszarze opracowania wynosi 2-5 m p.p.t. Ponadto przedmiotowy teren, podobnie jak praktycznie cała gmina Nidzica, został zakwalifikowany do obszaru o wysokiej i bardzo wysokiej wrażliwości na zanieczyszczenia wód pierwszego poziomu wodonośnego (przybliżony czas dotarcia zanieczyszczeń do pierwszego poziomu wodonośnego wynosi od 5 do 25 lat, miejscami mniej niż 5 lat).

Warunki klimatyczne

Klimat gminy Nidzica charakteryzuje się dużą różnorodnością i zmiennością typów pogody, co wiąże się z przemieszczaniem się frontów atmosferycznych i częstą zmiennością mas powietrza.

Średnie roczne zachmurzenie w rejonie Nidzicy mieści się w zakresie 6,5 do 7 (w skali 1-10). Średnie roczne temperatury powietrza w południowej części gminy wynoszą 7-8°C. W styczniu średnia temperatura

² <http://powiatnidzicki.geoportal2.pl/map/www/mapa.php?CFGF=wms&mylayers=+granice+OSM+>

wynosi ok. 3-4°C, w lipcu 17-18°C. Średnia suma rocznego opadu mieści się w zakresie od 550 do 600 mm. Największe opady występują w lipcu. W południowym fragmencie gminy liczby dni z opadem śniegu wynoszą ok 40 dni, zaś dni z pokrywą śnieżną jest ok 90. Postępujące globalne zmiany klimatyczne powodują, że charakterystyka warunków klimatycznych obszaru gminy i miasta Nidzica ulega stopniowym zmianom, głównie w zakresie wzrostu temperatury, skutkującego bezpośrednio na ilość opadów śniegu oraz czasu jego zalegania.

Klimat lokalny na terenie opracowania można scharakteryzować jako topoklimat terenów rolniczych, charakteryzujący się:

- niewielkimi wahaniami temperatury w obrębie całego obszaru, ale dużymi wahaniami temperatury w ciągu doby (odsłonięte obszary trawiaste i obszary upraw szybko się nagrzewają, ale i szybko oddają ciepło),
- niską wilgotnością względną powietrza, intensywnym przewietrzaniem.

System przyrodniczy

Środowisko naturalne gminy Nidzica charakteryzuje się zachowaniem bogatej bioróżnorodności fauny i flory. Pod względem przyrodniczym cały teren gminy znajduje się w obszarze funkcjonalnym „Zielone Płuca Polski”.

Gmina Nidzica odznacza się wysoką lesistością, wynoszącą około 51,9 %. Najsilniej zalesiona jest północno - wschodnia część gminy Nidzica. Lasy w obrębie granic gminy tworzą jeden zwarty kompleks leśny i jest nim Puszcza Napiwodzko – Ramucka, która wraz z innymi mniejszymi powierzchniami leśnymi, rzekami, jeziorami oraz torfowiskami tworzą tzw. korytarze ekologiczne, dające między innymi możliwość migracji zwierząt. Dominującym typem siedlisk w lasach występujących na terenie gminy Nidzica są bory świeże, bory mieszane świeże oraz lasy mieszane świeże. Pozostałe typy siedliskowe to między innymi: lasy świeże, olchowe, lasy mieszane wilgotne.

Fauna gminy, w związku z występowaniem rozległych kompleksów leśnych, przecinających obszar gminy strumieni i rzek, terenów bagiennych i rozlewisk, a także pól i łąk, jest bardzo bogata. Płazy i gady na obszarze gminy występują dość licznie, spotkać tu można takie gatunki jak traszka zwyczajna, rzekotka drzewna, ropucha szara, żaba wodna, żaba jeziorkowa, jaszczurka zwinka, padalec zwyczajny, zaskroniec zwyczajny, żmija zygzakowata. W granicach gminy stwierdzono także występowanie takich ssaków, jak bóbr, wilk i wydra. Awifauna regionu jest reprezentowana m.in. przez: żurawia, bociana czarnego, orlika krzykliwego, bielika, łabędzia bielika, łabędzia czarnego, bociana białego, perkozka, nura czarnoszyjnego.

Szata roślinna terenu opracowania, z uwagi na jego dotychczasowy sposób zagospodarowania, jest dość uboga. Są to tereny użytkowane rolniczo i trawiaste, na których dominują gatunki segetalne oraz ruderalne, lub są całkiem pozbawione szaty roślinnej (dotyczy terenów powydobywczych w trakcie rekultywacji). Nie występują tu szczególnie cenne siedliska czy stanowiska roślin chronionych. Fauna terenu opracowania to głównie pospolite gatunki synantropijne ptaków, drobnych ssaków i bezkręgowców. Z uwagi na bezpośrednie sąsiedztwo drogi ekspresowej, teren ten nie stanowi ostoi i stałego miejsca żerowiskowego dla zwierząt.

Północny i wschodni teren gminy Nidzica znajduje się w granicach korytarzy ekologicznych o znaczeniu krajowym i międzynarodowym: obszaru węzłowego *Puszcza Napiwodzko-Ramucka*, (GKPN-9), należącego do Korytarza Północnego (KPn) oraz korytarza *Lasy Lidzbarskie-Puszcza Ramucko-Napiwodzka* (GKpNC-9), należącego do Korytarza Północno-Centralnego (KPnC). Teren opracowania położony jest poza zasięgiem ww. korytarzy ekologicznych. Ze względu na swoją lokalizację i zagospodarowanie, nie pełni także funkcji lokalnego korytarza ekologicznego.

Zasoby krajobrazowe

Teren opracowania, ze względu na dotychczasowe zagospodarowanie (wydobycie kopalin oraz rolnictwo), sąsiedztwo drogi ekspresowej wraz z węzłem drogowym oraz ze względu na niewielkie zróżnicowanie szaty roślinnej, charakteryzuje się niską wartością przyrodniczą i krajobrazową. Krajobraz jest jednorodny i monotony. Szatę roślinną stanowią pospolite gatunki uprawne oraz trawiaste. Także fauna występująca na terenie opracowania to głównie pospolite gatunki synantropijne ptaków, drobnych ssaków i bezkręgowców.

8.2 Obszary i obiekty chronione

Na terenie opracowania nie występują obszary ani obiekty chronione na mocy ustawy z dnia 16 kwietnia 2004 r. o ochronie przyrody. W jego bezpośrednim sąsiedztwie przebiega natomiast Obszar Chronionego Krajobrazu *Doliny Rzeki Nidy i Szkotówki*.

8.3 Ekofizjograficzne uwarunkowania dla zagospodarowania przestrzennego

Obszary pełniące funkcje przyrodnicze

Do obszarów pełniących funkcje przyrodnicze należą doliny rzeczne, kompleksy leśne oraz rozległe obszary podmokłe.

Teren opracowania, ze względu na dotychczasowe zagospodarowanie (wydobycie kopalin oraz rolnictwo), bezpośrednie sąsiedztwo drogi ekspresowej wraz z węzłem drogowym oraz ze względu na niewielkie zróżnicowanie fauny i flory, nie pełni istotnych funkcji przyrodniczych.

Obszary ograniczeń funkcji użytkowych

Na terenie opracowania brak jest ograniczeń wynikających z ochrony złóż, gleb, czy obszarów chronionych przyrodniczo. Nie występują tu zagrożenia związane z osuwaniem się mas ziemnych ani powodzią. Teren opracowania położony jest w zasięgu dwóch głównych zbiorników wód podziemnych, lecz poza obszarami ochronnymi. Ponieważ bezpośrednio przy zachodniej granicy terenu opracowania znajdują się zalesione działki będące ewidencyjnie lasem (LS), należy zachować odstęp pomiędzy granicą lasu, a ewentualną planowaną zabudową zgodnie z przepisami z zakresu prawa budowlanego.

Ocena przydatności terenu dla rozwoju funkcji użytkowych

Analiza uwarunkowań lokalizacyjnych – przebieg drogi ekspresowej S7 oraz lokalizacja węzła drogowego „Nidzica Południe” - wskazuje, że teren opracowania posiada predyspozycje do lokalizacji obiektów produkcyjnych, składów i magazynów oraz obiektów usługowych. Ewentualny rozwój zabudowy mieszkaniowej powinien następować przy zapewnieniu odpowiedniego izolatora od funkcji produkcyjnych oraz drogi ekspresowej, przy czym pomysł ten wydaje się on mało korzystny.

Predyspozycje obszaru opracowania analizowano także na etapie sporządzania *Studium uwarunkowań i kierunków zagospodarowania przestrzennego miasta i gminy Nidzica*, które zostało opracowane zgodnie z uwarunkowaniami ekofizjograficznymi. W ww. Studium teren niniejszego opracowania przeznaczono pod rozwój różnych form działalności gospodarczej w rejonie węzła drogowego „Nidzica Południe”.

8.4 Jakość środowiska

Powietrze atmosferyczne

Jakość powietrza atmosferycznego, ilość i rodzaj emitowanych do niego zanieczyszczeń, wpływa na stan wszystkich komponentów środowiska, które bezpośrednio decydują o warunkach życia ludzi, zwierząt oraz roślin. Zanieczyszczenia pochodzą z wielu źródeł, wyróżnia się różne kategorie źródeł emisji: punktowe, liniowe oraz powierzchniowe.

Zgodnie z ustawą z dnia 27 kwietnia 2001 r. Prawo ochrony środowiska oceny stanu powietrza dokonywane są w ramach państwowego monitoringu środowiska. Oceny dokonuje się w strefach, w tym w aglomeracjach. Na terenie województwa warmińsko-mazurskiego wydzielone zostały 3 strefy, gmina Nidzica zalicza się do strefy warmińsko-mazurskiej.

Tabela 2. Wynikowe klasy stref dla poszczególnych zanieczyszczeń, uzyskane w ocenie rocznej dokonanej z uwzględnieniem kryteriów ustanowionych pod kątem ochrony zdrowia oraz ochrony roślin

źródło: Roczna ocena jakości powietrza w województwie warmińsko-mazurskim. Raport wojewódzki za rok 2021, GIOŚ

	symbol klasy dla poszczególnych zanieczyszczeń										
	NO ₂ ³	SO ₂	CO	PM10	PM2,5	B(a)P	As	Cd	Ni	Pb	O ₃
ze względu na ochronę zdrowia ludzi	A	A	A	A	A	C	A	A	A	A	A/D2
ze względu na ochronę roślin	A	A	- ⁴	-	-	-	-	-	-	-	A/D2

gdzie:

- klasa A – jeżeli stężenia zanieczyszczeń nie przekraczały poziomów dopuszczalnych i poziomów docelowych;
- klasa C – jeżeli stężenia zanieczyszczeń przekraczały poziom dopuszczalny i poziom docelowy;
- klasa A1 – jeżeli stężenia PM2,5 nie przekraczały poziomu dopuszczalnego dla fazy II;
- klasa D2 – jeżeli stężenia ozonu przekraczały poziom celu długoterminowego.

Podstawową przyczyną przekroczeń benzo(a)pirenu w powietrzu jest emisja powierzchniowa (emisja związana z ogrzewaniem mieszkań w sektorze komunalno-bytowym). Znaczący udział ma także emisja liniowa (emisja związana z ruchem pojazdów i spalaniem paliw). W przypadku zwiększonych stężeń ozonu, oprócz sprzyjających warunków meteorologicznych (m.in. wysokie nasłonecznienie, niska prędkość wiatru) w powietrzu muszą być obecne jego prekursorzy (głównie tlenki azotu, pochodzące m.in. z transportu i rolnictwa).

Ze względu na przekroczenie standardów emisyjnych dla zanieczyszczeń mających określone poziomy dopuszczalne oraz dla zanieczyszczeń mających określone poziomy docelowe istnieje obowiązek sporządzenia Programu Ochrony Powietrza (POP).

Wody powierzchniowe

Jakość wód powierzchniowych zależy od wielu czynników naturalnych i antropogenicznych. Czystość i jakość wód determinują: budowa geologiczna zlewni, klimat, typ gleb występujących w sąsiedztwie cieków, a także urbanizacja, przemysłowanie i rolnictwo. Istotny wpływ na zanieczyszczenie wód ma ilość pobieranej wody oraz odprowadzanie ścieków bytowo-gospodarczych i przemysłowych, a także ingerencja w budowę koryta rzeki.

Celem monitoringu wód powierzchniowych, zgodnie z art. 349 ust.1. pkt 1 ustawy Prawo wodne, jest pozyskanie informacji o stanie wód powierzchniowych na potrzeby planowania w gospodarowaniu wodami oraz oceny osiągnięcia celów środowiskowych.

Obszar objęty opracowaniem znajduje się w zasięgu jednolitej części wód powierzchniowych JCWP *Wkra od źródeł do dopływu z Zagrzewa* (RW200017268189), która była monitorowana przez GIOŚ w Warszawie w 2019 roku.

Tabela 3. Ocena stanu jednolitej części wód powierzchniowych (JCWP)

źródło: Ocena stanu jednolitych części wód rzek i zbiorników zaporowych w latach 2014-2019 na podstawie monitoringu - tabela, GIOŚ

nazwa JCWP (ppk)	klasa elementów			stan/potencjał ekologiczny	stan chemiczny	stan ogólny
	biologicznych	hydro-morfologicznych	fizyko-chemicznych			
Wkra od źródeł do dopływu z Zagrzewa (Wkra - Zalesie - Krokowo)	III	IV	II	umiarkowany stan ekologiczny	-	zły

Zgodnie z *Planem gospodarowania wodami na obszarze dorzecza Wisły (2016) JCWP Wkra od źródeł*

³ dla roślin NO_x

⁴ nie przeprowadzono klasyfikacji.

do dopływu z Zagrzewa jest naturalną częścią wód o złym stanie ekologicznym, ale nie jest zagrożona nieosiągnięciem celów środowiskowych.

Jakość wód podziemnych

Podstawowymi kierunkami środowiskowymi w odniesieniu do jednolitych części wód podziemnych jest utrzymanie lub poprawa ich jakości w celu zachowania dobrego stanu ilościowego oraz chemicznego.

Jednolite części wód podziemnych (JCWPd) są jednostkami hydrogeologicznymi. Zostały one wyodrębnione na podstawie systemów krążenia wód przypowierzchniowego poziomu wodonośnego. Obszar opracowania położony jest w zasięgu JCWPd nr 49 (kod PLGW200049). Zgodnie z *Planem gospodarowania wodami na obszarze dorzecza Wisły* (2016) JCWPd nr 49 nie jest zagrożona nieosiągnięciem celów środowiskowych. Jej stan chemiczny i ilościowy jest dobry.

8.5 Istniejące problemy ochrony środowiska istotne z punktu widzenia realizacji projektowanego dokumentu

Osuwiska

Zgodnie z definicją Kleczkowskiego osuwisko jest to powtarzająca się skłonność do osuwania się wywołwana warunkami zewnętrznymi lub przyczynami wewnętrznymi. Są to procesy spływania, spęływania, osuwania się oraz obrywania i osuwania skał.

System Osłony Przeciwsuwiskowej (SOPO) jest projektem, którego celem jest rozpoznanie i udokumentowanie wszystkich osuwisk oraz terenów potencjalnie zagrożonych ruchami masowymi w Polsce. Projekt jest realizowany przez Państwowy Instytut Geologiczny – Państwowy Instytut Badawczy. Zgodnie z danymi SOPO w granicach terenu opracowania nie występują udokumentowane osuwiska ani tereny zagrożone ruchami masowymi ziemi.

Zagrożenie powodziowe

W gminie Nidzica zagrożenie powodziowe stanowi rzeka Wkra (Nida), Koniuszyn i Łyna. W zakresie oceny ryzyka powodziowego dla obszaru gminy obowiązują mapy zagrożenia powodziowego (MZP) i mapy ryzyka powodziowego (MRP) sporządzone w ramach projektu Informatyczny System Osłony Kraju (ISOK).

Obszar opracowania znajduje się poza obszarami szczególnego zagrożenia powodzią.

Hałas

Klimat akustyczny w istotny sposób wpływa na warunki bytowania i zdrowie człowieka oraz warunki życia zwierząt. Hałas stanowi jedno z istotnych zanieczyszczeń środowiska, które w związku z ciągłym rozwojem komunikacji, wzrastającym uprzemysłowieniem i postępującą urbanizacją stale wzrasta. Dopuszczalne poziomy hałasu są regulowane rozporządzeniem Ministra Środowiska z dnia 14 czerwca 2007 r. w sprawie dopuszczalnych poziomów hałasu w środowisku.

Klimat akustyczny na terenie gminy warunkują takie czynniki jak natężenie ruchu i jakość sieci drogowej, w mniejszym stopniu – ilość i zagęszczenie zabudowy, występowanie zakładów rzemieślniczych i terenów produkcyjno-magazynowych.

W przypadku terenu opracowania, po zaprzestaniu wydobywania w jego granicach kruszyw naturalnych, głównym źródłem uciążliwego hałasu jest biegnąca wzdłuż jego północnej granicy droga ekspresowa S7 relacji Gdańsk-Warszawa-Kraków-Rabka Zdrój oraz towarzyszący jej węzeł drogowy „Nidzica-Południe”. Poziom hałasu zależy od natężenia ruchu, a ten na odcinku biegnącym w sąsiedztwie terenu opracowania był jak dotąd bardzo wysoki – zgodnie z Generalnym Pomiarem Ruchu przeprowadzonym przez Generalną Dyрекcję Dróg Krajowych i Autostrad w latach 2020-2021 na drogach krajowych⁵, na drodze ekspresowej S7, na odcinku przy którym znajduje się teren opracowania, tj. odcinku *węzeł Nidzica Płn. - węzeł Nidzica Płd.* średni dobowy ruch roczny pojazdów silnikowych wynosił 16062 poj./dobę, z tego 2996 poj./dobę stanowiły samochody ciężarowe z naczepą, powodujące znacznie większą uciążliwość w porównaniu do

⁵ Generalny Pomiar Ruchu 2020/2021, GDDKiA: <https://www.gov.pl/web/gddkia/generalny-pomiar-ruchu-20202021>

samochodów osobowych.

Niska emisja

Według oceny powietrza dokonanej przez GIOŚ w 2021 r. w strefie warmińsko-mazurskiej, do której należy gmina Nidzica, nastąpiły przekroczenia poziomów stężeń w zakresie: poziomu dopuszczalnego benzo(a)pirenu w pyłe zawieszonym PM10 oraz ozonu. Z tego powodu strefa warmińsko-mazurska została zakwalifikowana do klasy C pod względem ochrony zdrowia mieszkańców.

Głównym źródłem zanieczyszczeń powietrza jest emisja antropogeniczna, w szczególności emisja z sektora bytowego (indywidualne spalanie paliw stałych w celach grzewczych) oraz emisja komunikacyjna. Jest to tzw. niska emisja.

Zgodnie z *Programem ochrony środowiska dla Gminy Nidzica*⁶ oraz *Aktualizacją Planu Gospodarki Niskoemisyjnej dla Gminy Nidzica*⁷ na terenie gminy dominują rozproszone źródła ciepła. Tylko na terenie miasta Nidzica funkcjonuje system ciepłowniczy. Paliwem najczęściej wykorzystywanym w kotłowniach i piecach CO jest wciąż węgiel kamienny o różnej jakości i o różnym stopniu zsiarczenia, a także gaz i biomasa, rzadziej zaś olej opałowy i energia elektryczna. Na wielkość emisji ma również wpływ stan techniczny urządzeń - niska sprawność pieców, a przez to niska efektywność technologii spalania, także są powodem zwiększonych emisji zanieczyszczeń do atmosfery. Dodatkowym źródłem jest tzw. „emisja ukryta” – w piecach indywidualnych spala się także różnego rodzaju materiały odpadowe, w tym odpady komunalne, które mogą być źródłem emisji dioksyn, ponieważ proces spalania jest niepełny i zachodzi w niższych temperaturach.

Wielkość emisji niskiej pozostaje w pewnej relacji ze stopniem zgazyfikowania gminy. System sieci gazowej dostępny jest głównie dla mieszkańców miasta Nidzicy. Na obszarze wiejskim gminy dotyczy on pojedynczych nieruchomości, większość dystrybuuje go w postaci płynnej (LPG). Zgodnie z danymi GUS za 2021 rok, z sieci gazowej na terenach wiejskich korzystało 10,6% ogółu ludności gminy⁸.

Obszar opracowania jest obecnie niezabudowany, bez możliwości podłączenia do sieci gazowej.

Gospodarka ściekowa

Głównym źródłem zanieczyszczeń wód powierzchniowych i podziemnych jest nieuregulowana gospodarka ściekowa. Na terenach wiejskich gminy Nidzica występuje duża rozbieżność pomiędzy liczbą ludności korzystającej z wodociągu (na terenach miejskich 100% mieszkańców, na terenach wiejskich 79,2%)⁹ a ludnością korzystającą z kanalizacji (na terenach miejskich 99,7%, na terenach wiejskich 34,8% mieszkańców)¹⁰. Na terenach nieobjętych siecią kanalizacyjną korzysta się z indywidualnych rozwiązań opartych o zbiorniki bezodpływowe (w 2021 roku było ich 1284 sztuki)¹¹ lub przydomowe oczyszczalnie ścieków (25 sztuk w 2021 roku)¹². Ścieki ze zbiorników bezodpływowych są okresowo wywożone przez tabor asenizacyjny do oczyszczalni ścieków. Na terenie gminy zlokalizowanych jest 5 oczyszczalni ścieków.

Tereny w rejonie obszaru opracowania są wyposażone jedynie w sieć wodociągową. Budynki w tej okolicy podłączone są do indywidualnych zbiorników bezodpływowych na nieczystości ciekłe z uwagi na brak sieci kanalizacji sanitarnej.

8.6 Tendencje zmian środowiska przy braku realizacji ustaleń planu

Dla obszaru opracowania obecnie obowiązuje Studium uwarunkowań i kierunków zagospodarowania przestrzennego miasta i gminy Nidzica, przyjęte Uchwałą Nr XXXII/488/2013 Rady Miejskiej w Nidzicy z dnia 28 maja 2013 r. z późniejszymi zmianami. W obowiązującym Studium teren opracowania przynależy do strefy przedmiejskiej (4), w której wskazano go jako teren pod rozwój różnych form działalności gospodarczej w rejonie węzła komunikacyjnego „Nidzica Południe”.

⁶ Program ochrony środowiska dla Gminy Nidzica na lata 2013-2016 z perspektywą na lata 2017-2020, IGO 2013

⁷ Aktualizacja Planu Gospodarki Niskoemisyjnej dla Gminy Nidzica, Greenwood 2018

⁸ Bank Danych Lokalnych Głównego Urzędu Statystycznego, dane za 2021 rok

⁹ j.w.

¹⁰ j.w.

¹¹ j.w.

¹² j.w.

Stopniowe ograniczanie naturalnych powierzchni poprzez zmianę ich funkcji postępować będzie w wyniku realizacji nowych obiektów kubaturowych i związanej z nimi infrastruktury technicznej. W przypadku braku uchwalenia planu miejscowego dla tego terenu, zabudowa może następować w sposób chaotyczny, zaburzając ład przestrzenny tego obszaru.

9 Cele ochrony środowiska ustanowione na szczeblu międzynarodowym, wspólnotowym i krajowym, istotne z punktu widzenia realizowanego dokumentu oraz sposobu w jaki te cele i inne problemy środowiska zostały uwzględnione podczas opracowywania dokumentu

Ochrona środowiska na szczeblu międzynarodowym i wspólnotowym realizowana jest w Polsce między innymi poprzez wprowadzenie w życie odpowiednich aktów prawnych, w tym ustaw i rozporządzeń.

Projekt planu dotyczy niewielkiego w skali gminy terenu, niemożliwe jest więc przeprowadzenie analizy zgodności z celami ochrony środowiska ustanowionymi na szczeblu międzynarodowym, wspólnotowym czy krajowym, które z zasady odnoszą się do polityki przestrzennej dla większych jednostek np. gminy. Ogólnie plan uwzględnia cele ochrony środowiska ustanowione na szczeblu krajowym i międzynarodowym dotyczące głównie:

- ochrony powierzchni ziemi, racjonalnego gospodarowania i zachowania wartości przyrodniczych określonych w przepisach szczegółowych tj.: ustawa Prawo ochrony środowiska z dnia 27 kwietnia 2001 r., ustawa o ochronie przyrody z dnia 16 kwietnia 2004 r., ustawa z dnia 4 lutego 1994 r. Prawo geologiczne i górnicze;
- utrzymanie norm odnośnie jakości gleb określonych w przepisach szczegółowych – ustawa z dnia 3 lutego 1995r. o ochronie gruntów rolnych i leśnych;
- ochrony wód powierzchniowych i podziemnych oraz prowadzenia odpowiedniej gospodarki wodno-ściekowej określonej w przepisach szczegółowych – ustawa z dnia 20 lipca 2017 r. Prawo wodne, ustawa z dnia 27 kwietnia 2001r. Prawo ochrony środowiska; ustawa z dnia 7 czerwca 2001 r. o zbiorowym zaopatrzeniu w wodę i zbiorowym odprowadzaniu ścieków;
- ochrony powietrza – ustawa Prawo ochrony środowiska z dnia 27 kwietnia 2001 r.;
- prawidłowej gospodarki odpadami określonej w przepisach szczegółowych tj.: ustawa z dnia 14 grudnia 2012 r. o odpadach, ustawa z dnia 13 września 1996 r. o utrzymaniu czystości i porządku w gminach;
- utrzymanie norm odnośnie dopuszczalnych poziomów hałasu w środowisku, określonych w przepisach szczegółowych, tj.: ustawa Prawo ochrony środowiska z dnia 27 kwietnia 2001 r. oraz odpowiednie rozporządzenia do niej;

Ustalenia planu nie stoją w sprzeczności z realizacją wymienionych powyżej celów. Dzięki odpowiednim rozwiązaniom planistycznym możliwy jest rozwój gospodarczy z poszanowaniem zasad zrównoważonego rozwoju na terenie gminy Nidzica.

10 Przewidywane znaczące oddziaływania, w tym oddziaływania bezpośrednie, pośrednie, wtórne, skumulowane, krótkoterminowe, średnioterminowe i długoterminowe, stałe, chwilowe oraz pozytywne i negatywne, na cele i przedmioty obszaru Natura 2000 oraz integralność tego obszaru, a także na środowisko

W niniejszej prognozie ocenia się skutki, które mogą wynikać z projektowanego przeznaczenia terenu pod funkcje określone w projekcie planu, a które mogą wpływać na wprowadzanie gazów i pyłów do powietrza, wytwarzanie odpadów, wprowadzanie ścieków do wód lub do ziemi, emitowanie hałasu i pól elektromagnetycznych oraz powodować ryzyko wystąpienia awarii. Analogicznie ocenia się skutki wpływu realizacji ustaleń projektu planu na powierzchnię ziemi, glebę, kopaliny, wody powierzchniowe i podziemne, klimat, zwierzęta i rośliny.

W projekcie miejscowego planu określa się następujące przeznaczenia terenów:

- U – tereny usług,
- U-P – tereny usług lub produkcji,
- KR – tereny komunikacji drogowej wewnętrznej,
- ZN – teren zieleni naturalnej.

oraz wyznacza się strefy zieleni i zieleni izolacyjną.

Należy nadmienić, że w projekcie planu nie wprowadza się zakazu lokalizacji przedsięwzięć mogących zawsze znacząco i potencjalnie znacząco oddziaływać na środowisko. Przedsięwzięcia zaliczające się do tych kategorii muszą¹³ lub powinny¹⁴ mieć przeprowadzoną procedurę oceny oddziaływania przedsięwzięcia na środowisko w celu wydania decyzji o środowiskowych uwarunkowaniach dla realizacji przedsięwzięcia¹⁵, chyba że odpowiedni organ uzna na podstawie karty informacyjnej przedsięwzięcia, że nie będzie ono znacząco oddziaływać na środowisko (dotyczy to wyłącznie przedsięwzięć potencjalnie znacząco oddziałujących na środowisko). W karcie informacyjnej przedsięwzięcia lub raporcie oddziaływania przedsięwzięcia na środowisko wykonanym na potrzeby ww. procedury szczegółowo opisuje się planowane przedsięwzięcie oraz ocenia się wielkość i zasięg jego oddziaływania na elementy środowiska, takie jak powietrze, woda, ziemia oraz jego wpływ na zdrowie i warunki życia ludzi, dobra materialne czy krajobraz. Zawiera się także przewidywane działania mające na celu unikanie, zapobieganie, ograniczanie lub kompensację przyrodniczą negatywnych oddziaływań przedsięwzięcia na środowisko. Ww. dokumenty pozwalają wszechstronnie ocenić skutki środowiskowe realizacji planowanego przedsięwzięcia. Na etapie sporządzania projektu planu, bez znajomości szczegółów technicznych przedsięwzięć mogących znacząco oddziaływać na środowisko, które mogą być w przyszłości realizowane na tym terenie, nie można stwierdzić ani opisać możliwych negatywnych oddziaływań, jednakże w decyzji o środowiskowych uwarunkowaniach, której uzyskanie stanowi warunek konieczny dla realizacji tego typu przedsięwzięć, zawarte są wymogi dotyczące ochrony środowiska, a w przypadku gdy z oceny oddziaływania przedsięwzięcia na środowisko wynika potrzeba podjęcia działań mających na celu uniknięcie, zapobieżenie, czy ograniczenie oddziaływań negatywnych – w decyzji nakłada się obowiązki tych działań.

10.1 Oddziaływanie na ludzi

W rozumieniu przepisów ustawy Prawo ochrony środowiska znaczące oddziaływanie na środowisko oznacza również znaczące oddziaływanie na zdrowie ludzi. O znaczącym oddziaływaniu na środowisko (zdrowie ludzi) można mówić w sytuacji, gdy przekraczane są standardy emisyjne oraz dopuszczalne normy hałasu (dopuszczalne normy zanieczyszczeń) określone w przepisach o ochronie środowiska.

Hałas

Dopuszczalne poziomy hałasu są określone w ustalonym rozporządzeniu Ministra Środowiska z dnia 14 czerwca 2007 w sprawie dopuszczalnych poziomów hałasu w środowisku. Tereny chronione akustycznie to m.in. tereny mieszkaniowe, szpitale, budynki związane ze stałym lub czasowym pobytem dzieci i młodzieży oraz tereny przeznaczone na cele rekreacyjno-wypoczynkowe czy uzdrowiskowe.

W projekcie planu nie nałożono obowiązku zachowania dopuszczalnego poziomu hałasu, z uwagi na to, że podstawowym przeznaczeniem wyznaczonych terenów zabudowy są usługi lub produkcja (U, U-P), tereny komunikacji drogowej wewnętrznej (KR) lub zieleni naturalna (ZN). W przypadku terenów usługowych wyklucza się przy tym usługi handlu wielkopowierzchniowego, usługi sportu i rekreacji, usługi kultu religijnego, usługi bezpieczeństwa i porządku publicznego, a w przypadku terenów usługowo-produkcyjnych dodatkowo także usługi turystyki, usługi kultury i rozrywki oraz elektrownie wiatrowe.

Realizacja na tym terenie zabudowy produkcyjnej i/lub usługowej może przyczynić się do zwiększenia emisji hałasu, którego źródłem mogą być różnego rodzaju instalacje i maszyny wspomagające procesy

¹³ w przypadku przedsięwzięć zawsze znacząco oddziałujących na środowisko

¹⁴ w przypadku przedsięwzięć potencjalnie znacząco oddziałujących na środowisko

¹⁵ art. 59 ustawy z dnia 3 października 2008 r. o udostępnianiu informacji o środowisku i jego ochronie, udziale społeczeństwa w ochronie środowiska oraz o ocenach oddziaływania na środowisko (t.j. Dz. U. z 2022 r., poz. 1029 ze zm.)

technologiczne, urządzenia wentylacyjne czy klimatyzacyjne oraz samochody obsługujące te obiekty, ale oddziaływanie akustyczne musi zawierać się w normach dopuszczalnych prawem.

Projekt planu dopuszcza lokalizację zarówno przedsięwzięć mogących zawsze znacząco oddziaływać na środowisko, jak i przedsięwzięć mogących potencjalnie znacząco oddziaływać na środowisko, np. powodować przekroczenia dopuszczalnych standardów jakości środowiska określonych w przepisach prawa, stąd zgodnie z przepisami¹⁶ powinny one mieć przeprowadzoną procedurę oceny oddziaływania przedsięwzięcia na środowisko w celu wydania decyzji o środowiskowych uwarunkowaniach dla realizacji przedsięwzięcia (w przypadku przedsięwzięć mogących potencjalnie znacząco oddziaływać na środowisko można odstąpić od procedury OOS, jeśli odpowiedni organ uzna na podstawie karty informacyjnej przedsięwzięcia, że nie będzie ono znacząco oddziaływać na środowisko). W raporcie wykonanym na potrzeby procedury (lub karcie informacyjnej przedsięwzięcia, jeśli raport nie jest wymagany) ocenia się m.in. wielkość i zasięg oddziaływania na klimat akustyczny, zgodność z przepisami, a w przypadku istotnie negatywnych oddziaływań wskazuje się działania zapobiegające. Na etapie sporządzania projektu planu nie można stwierdzić ani opisać możliwych negatywnych oddziaływań bez znajomości szczegółów technicznych przedsięwzięć, które będą w przyszłości realizowane na terenie objętym opracowaniem, niemniej w przypadku gdy z oceny oddziaływania przedsięwzięcia na środowisko wynika potrzeba podjęcia działań mających na celu uniknięcie, zapobieżenie, czy ograniczenie oddziaływań negatywnych – w decyzji o środowiskowych uwarunkowaniach nakłada się obowiązek tych działań. W związku z powyższym nie przewiduje się możliwości powstania znaczących oddziaływań na środowisko.

Obszar opracowania od południa graniczy z terenem zabudowy mieszkaniowej jednorodzinnej, przy czym z uwagi, że w projekcie planu w granicach terenu 2U-P ustalono nakaz realizacji zieleni izolacyjnej od zabudowy mieszkaniowej, odsunięto linię zabudowy o 25 m od granic tego terenu oraz wyznaczono strefy zieleni, w których dopuszcza się realizację wyłącznie zieleni oraz zbiorników retencyjnych i przeciwpożarowych, nie przewiduje się, aby projekt planu istotnie negatywnie oddziaływał na tereny chronione akustycznie. Przez zieleni izolacyjną należy rozumieć pas zwartej zieleni wielopiętrowej o szerokości minimalnej 15,0 m, tworzący barierę wizualną i akustyczną.

Zapisy planu w zakresie dopuszczenia lokalizacji urządzeń do produkcji energii z ogniw fotowoltaicznych nie będą skutkować wzrostem poziomu hałasu na tym terenie. Elektrownie fotowoltaiczne są bezobsługowe, nie wymagają budowy dodatkowego zaplecza socjalnego i nie są źródłem hałasu.

Lokalne i krótkotrwałe uciążliwości będą występować w rejonie opracowania na etapie realizacji planowanych przedsięwzięć. Uciążliwości te wynikać będą głównie z hałasu generowanego przez wykorzystywane przy budowie maszyny, przy czym uciążliwości te będą ograniczone wyłącznie do okresu prac związanych z realizacją danego przedsięwzięcia.

Oddziaływanie na powietrze

Realizacja nowej zabudowy wszelakiego typu wiąże się ze wzrostem zapotrzebowania na energię i ciepło. Na terenach wiejskich gminy Nidzica potrzeby grzewcze pokrywane są przede wszystkim z wykorzystaniem indywidualnych rozwiązań ciepłowniczych. Ciepło wytwarzane jest w indywidualnych kotłowniach spalających paliwa stałe, olej opałowy oraz gaz ziemny.

Planowane wprowadzenie terenów zabudowy z dopuszczeniem ogrzewania budynków z indywidualnych źródeł ciepła, może powodować wzrost emisji pyłów i gazów do powietrza. Będzie to oddziaływanie bezpośrednie, o charakterze sezonowym, zależnym od warunków atmosferycznych, lokalne. Skutki opalania budynków odczuwalne będą zwłaszcza w sezonie grzewczym – obserwuje się wówczas wzrost zanieczyszczeń spowodowanych spalaniem paliw stałych w paleniskach domowych. Projekt planu ustala, aby zasilanie w ciepło następowało ze źródeł indywidualnych, z zastosowaniem wysokosprawnych źródeł ciepła, ograniczających emisję zanieczyszczeń do środowiska, dopuszcza także ogrzewanie budynków z indywidualnych źródeł ciepła zasilanych z sieci gazowej lub elektroenergetycznej, urządzeń kogeneracyjnych zasilanych paliwem gazowym lub ogrzewanie budynków z urządzeń wykorzystujących energię odnawialną. W zakresie zaopatrzenia w energię elektryczną projekt planu dopuszcza lokalizowanie wolnostojących urządzeń wytwarzających energię

¹⁶ art. 59 ustawy z dnia 3 października 2008 r. o udostępnianiu informacji o środowisku i jego ochronie, udziale społeczeństwa w ochronie środowiska oraz o ocenach oddziaływania na środowisko (t.j. Dz. U. z 2022 r., poz. 1029 ze zm.)

z odnawialnych źródeł energii o mocy przekraczającej 500 kW - ogniw fotowoltaicznych oraz urządzeń innych niż wolnostojące wytwarzających energię z odnawialnych źródeł energii, przy czym zakazuje lokalizowania turbin wiatrowych, z zastrzeżeniem dopuszczenia turbin wiatrowych realizowanych jako mikroinstalacje. Dopuszcza także wytwarzanie energii elektrycznej z instalacji kogeneracji rozproszonej lub ogniw paliwowych. Stosowanie odnawialnych źródeł energii umożliwi zmniejszenie produkcji ciepła i energii ze źródeł konwencjonalnych, przyczyniających się do zanieczyszczenia powietrza. W związku z powyższym nie przewiduje się, aby wzrost zanieczyszczeń powietrza na skutek niskiej emisji był znaczący.

Emitorami zanieczyszczeń do powietrza potencjalnie mogą być obiekty produkcyjne powstające w obszarze opracowania w ramach jego projektowanego w planie miejscowym przeznaczenia. W przypadku terenów produkcyjno-usługowych głównymi źródłami emisji są m.in: procesy technologiczne (np. emisja pyłów podczas załadunku silosów magazynowych), procesy spalania paliwa do celów grzewczych, ruch pojazdów wewnętrzny (np. wózki widłowe) i zewnętrzny (pojazdy osobowe i ciężarowe). Odbývające się na tych terenach procesy produkcyjne, a także transport do i z tych obiektów, mogą się wiązać z emisjami do powietrza, jednak poziom tych emisji musi być zgodny z obowiązującymi regulacjami prawnymi. Zakłady produkcyjne muszą być zaopatrzone w odpowiednie środki minimalizujące emisje zanieczyszczeń do dopuszczalnych poziomów (np. filtry workowe na silosach do magazynowania materiałów pyłących, takich jak cement, ograniczające emisję pyłów do powietrza). Modelowanie emisji zanieczyszczeń dla przedsięwzięć mogących znacząco oddziaływać na środowisko odbywa się na poziomie wydawania decyzji o środowiskowych uwarunkowaniach. Bierze się wówczas pod uwagę odległość od zabudowy mieszkaniowej oraz oddziaływanie już istniejących obiektów oraz infrastruktury drogowej (oddziaływanie skumulowane). Na etapie sporządzania projektu planu nie można stwierdzić ani opisać możliwych negatywnych oddziaływań na powietrze bez znajomości szczegółów technicznych przedsięwzięć, które będą w przyszłości realizowane na terenie objętym opracowaniem.

Pola elektromagnetyczne

W zakresie zaopatrzenia w energię elektryczną plan ustala zasilanie w oparciu o stacje oraz linie elektroenergetyczne średniego i niskiego napięcia, dopuszcza lokalizację stacji transformatorowych oraz indywidualnych systemów pozyskiwania energii, w tym instalacji odnawialnych źródeł energii. Ponadto dopuszcza wytwarzanie energii elektrycznej z instalacji kogeneracji rozproszonej lub ogniw paliwowych.

Zachowując zgodność z przepisami prawa nie przewiduje się negatywnego oddziaływania promieniowania elektromagnetycznego na zdrowie ludzi.

Strefa od gazociągu wysokiego ciśnienia

Przez niewielki fragment terenu opracowania przebiega gazociąg wysokiego ciśnienia DN 200. Ze względów bezpieczeństwa, projekt planu wskazuje strefę kontrolowaną gazociągu wysokiego ciśnienia o szerokości 16,2 m od osi gazociągu (odległości do obiektów terenowych wynoszą min. 15m), w której obowiązują przepisy odrębne¹⁷.

10.2 Oddziaływanie na wodę

Tereny zurbanizowane mogą oddziaływać na wody podziemne i powierzchniowe poprzez zwiększoną produkcję ścieków oraz poprzez zaburzenie naturalnego krążenia wód, kiedy wody opadowe i roztopowe, zamiast wnikać w grunt, są zbierane z powierzchni nieprzepuszczalnych (dachów, placów, ulic) i odprowadzane bezpośrednio do wód powierzchniowych lub oczyszczalni. Z kolei nieoczyszczone wody z dróg i placów bezpośrednio odprowadzone do gruntu mogą również stanowić zagrożenie zanieczyszczeniem.

Potencjalnym zagrożeniem dla wód powierzchniowych i podziemnych mogą być nowe obiekty powstające na terenie opracowania, które mogą powodować powstawanie w procesach produkcyjnych

¹⁷ zgodnie z obowiązującym rozporządzeniem Ministra Gospodarki z dnia 26 kwietnia 2013 r. w sprawie warunków technicznych, jakim powinny odpowiadać sieci gazowe i ich usytuowanie (Dz. U. z 2013r. , poz. 640) w strefach kontrolowanych m.in. nie należy wznosić obiektów budowlanych, urządzać stałych składów i magazynów oraz podejmować działań mogących spowodować uszkodzenia gazociągu podczas jego użytkowania, ponadto nie mogą rosnąć drzewa w odległości mniejszej niż 2,0 m od gazociągów o średnicy do DN 300 włącznie i 3,0 m od gazociągów o średnicy większej niż DN 300, licząc od osi gazociągu do pni drzew. Wszelkie prace w strefach kontrolowanych mogą być prowadzone tylko po wcześniejszym uzgodnieniu sposobu ich wykonania z właściwym operatorem sieci gazowej

ścieków przemysłowych. Ścieki przemysłowe to m.in. ścieki powstałe w związku z prowadzoną przez zakład działalnością przemysłową, składową, transportową lub usługową. Ścieki te nie mogą być bezpośrednio odprowadzane do kanalizacji sanitarnej ani do gruntu. Odprowadzanie ścieków przemysłowych jest regulowane przez przepisy odrębne – w przypadku ich wytwarzania wymagane będzie pozwolenie wodnoprawne na odprowadzanie ścieków do wód lub do ziemi, jeżeli będą one odprowadzane do środowiska, lub na wprowadzanie do urządzeń kanalizacyjnych, będących własnością innych podmiotów, ścieków przemysłowych zawierających substancje szczególnie szkodliwe dla środowiska wodnego. Ryzyko związane z potencjalnym zanieczyszczeniem wód związane jest raczej z awariami czy nieprzestrzeganiem przepisów, należy zakładać że zdarzenia takie nie będą miały miejsca.

W zakresie odprowadzania ścieków bytowych i przemysłowych projekt planu ustala odprowadzanie ich do sieci kanalizacji sanitarnej, przy czym dopuszcza także realizację przykładowej podczyszczalni ścieków. Dopuszcza również zastosowanie rozwiązań indywidualnych na zasadach wynikających z przepisów odrębnych do czasu realizacji sieci kanalizacyjnej.

W odniesieniu do wód opadowych i roztopowych projekt planu ustala odprowadzanie ich zgodnie z przepisami odrębnymi, dopuszcza przy tym odprowadzenie ich do wód i do ziemi lub w postaci retencji na zasadach określonych w przepisach odrębnych. Dopuszcza także budowę sieci kanalizacji deszczowej.

Ponieważ poziom zbiornikowy w obrębie GZWP nr 214 w obszarze opracowania jest dość dobrze izolowany od powierzchni terenu, zaś wody GZWP nr 215 zalegają głębiej niż wody GZWP nr 214, nie przewiduje się, aby ustalenia planu mogły negatywnie oddziaływać na wody głównych zbiorników wód podziemnych.

Przy zachowaniu zgodności z zapisami projektu planu oraz przepisami prawa nie przewiduje się negatywnych oddziaływań na środowisko wodne.

10.3 Oddziaływanie na powierzchnię ziemi

Do niekorzystnych przekształceń terenu dochodzić będzie przede wszystkim podczas prowadzenia wszelkich prac budowlanych. Przy lokalizacji nowych obiektów budowlanych dochodzi do przekształcenia powierzchniowej warstwy ziemi poprzez wykonywanie wykopów pod fundamenty nowych budynków lub budowę dróg. Opiswane oddziaływania będą nieznaczne, o charakterze bezpośrednim, długoterminowym i stałym. Wystąpią również krótkoterminowe i chwilowe oddziaływania, związane z etapem prowadzenia prac budowlanych (czasowe deformacje terenu, wykopy itp.). Należy zauważyć, że powierzchnia ziemi omawianego terenu została już w znacznej części przekształcona wskutek prowadzonej wcześniej w jego granicach eksploatacji złóż piasku i żwiru.

W trakcie realizacji ewentualnych prac budowlanych może ewentualnie dojść do zanieczyszczenia gleby poprzez niewłaściwe składowanie surowców i odpadów budowlanych. Potencjalnie mogą nastąpić lokalne zanieczyszczenia gruntu w wyniku spływu zanieczyszczonych wód opadowych z powierzchni utwardzonych, dróg i placów.

Niemniej przeznaczenie terenów pod funkcje produkcyjne i usługowe nie wiąże się z zanieczyszczeniem gleby lub ziemi pod warunkiem prawidłowej gospodarki odpadami, ściekami oraz wodami opadowymi i roztopowymi.

Skażenia gleb

Do zanieczyszczenia gleb substancjami chemicznymi może dochodzić w wyniku punktowych emisji z dużych zakładów przemysłowych lub też w formie liniowej – wzdłuż intensywnie uczęszczanych szlaków komunikacyjnych.

W planie nie przewiduje się lokalizacji zakładów silnie oddziałujących na gleby - zakłady usługowe czy produkcyjne muszą być zaopatrzone w odpowiednie środki minimalizujące emisje zanieczyszczeń do środowiska, co jest określane na etapie wydawania decyzji o środowiskowych uwarunkowaniach. W wyjątkowych przypadkach może dochodzić do bardzo lokalnych zanieczyszczeń wynikających z awarii lub nieprzestrzegania przepisów, są to jednak działania niezależne od ustaleń projektu planu.

Zagrożeniem może być możliwość wystąpienia lokalnego skażenia gleb wzdłuż istniejących dróg, którego intensywność zależeć będzie od natężenia ruchu i ilości stosowanych środków służących do utrzymania

dróg (przede wszystkim soli). Najbardziej pod tym względem narażone są tereny znajdujące się w bezpośrednim sąsiedztwie drogi ekspresowej S7.

10.4 Oddziaływanie na zasoby naturalne

W granicach obszaru opracowania obecnie nie występują udokumentowane złoża kopalin ani obszary prognostyczne lub perspektywiczne ich występowania, nie przewiduje się więc oddziaływań na zasoby geologiczne.

Obszar opracowania położony jest w granicach dwóch głównych zbiorników wód podziemnych: GZWP nr 214 Zbiornik Działdowo oraz GZWP nr 215 Subniecka warszawska. W planie ustalono uwzględnienie uwarunkowań wynikających z położenia obszaru objętego planem w zasięgu ww. GZWP. Nie przewiduje się, aby realizacja projektu planu miejscowego wpłynęła negatywnie na ich zasoby. Wody głównych zbiorników wód podziemnych podlegają ochronie prawnej na tych samych zasadach, co wszystkie wody podziemne.

10.5 Oddziaływanie na krajobraz

W wyniku realizacji ustaleń projektu planu powstaną m.in. nowe zakłady produkcyjne lub obiekty usługowe, co na terenach dotąd niezabudowanych, częściowo użytkowanych rolniczo, niewątpliwie wpłynie na krajobraz, w znaczący sposób zmieniając charakter tego miejsca. Będzie to oddziaływanie długoterminowe, bezpośrednie, o charakterze lokalnym. Należy jednak zauważyć, że ze względu na bezpośrednie sąsiedztwo drogi ekspresowej i przynależącego do niej węzła drogowego oraz brak zadrzewień śródpolnych czy cieków wodnych, jest to obecnie krajobraz monotony i niewyróżniający się. Nie jest on również prawnie chroniony.

Obiekty produkcyjne, hale produkcyjne i magazynowe zwykle stanowią dysharmonijny element w krajobrazie, ze względu na swoje gabaryty, kształt i użyte do ich wykonania materiały. W celu minimalizacji niekorzystnego wpływu na krajobraz względem terenów mieszkaniowych, w projekcie planu wyznaczono pas zieleni izolacyjnej na terenie 2U-P. Zieleń izolacyjna będzie między innymi stanowić barierę wizualną od terenów produkcyjnych.

W przypadku realizacji elektrowni fotowoltaicznych nie przewiduje się znaczącego negatywnego oddziaływania na krajobraz. Ogniwa fotowoltaiczne zazwyczaj montowane są na niewielkich wysokościach (4-5m), co ogranicza ich widoczność z dalszej odległości. Nie stanowią one dominanty krajobrazowej.

Rozwiązania przyjęte w projekcie planu będą w prawidłowy sposób ograniczać ewentualne negatywne oddziaływania na krajobraz wynikające z planu.

10.6 Wpływ na ekosystemy i różnorodność biologiczną

Oddziaływanie na zwierzęta i rośliny zwykle polega na:

- częściowej lub całkowitej degradacji istniejącej szaty roślinnej (w wyniku lokalizacji nowych inwestycji na obszarach niezabudowanych);
- ograniczeniu miejsc bytowania lokalnej fauny (w wyniku niszczenia siedlisk, które może polegać na bezpośrednim zniszczeniu siedliska np. wycięciu zadrzewień, lub jego zanieczyszczenia – np. zanieczyszczenie wód, hałas, penetracja);
- ograniczeniu możliwości migracji zwierząt – lokalizacja nowych inwestycji, szczególnie liniowych, na trasach migracji zwierząt.

Realizacja ustaleń projektu planu może skutkować zajęciem terenu pod zabudowę. Lokalizacja nowej zabudowy nieuchronnie wiąże się z negatywnym bezpośrednim oddziaływaniem na florę i faunę, które będzie miało charakter długoterminowy i lokalny.

W przypadku realizacji zabudowy na terenach rolniczych lub nieużytkach pokrytych roślinnością trawiastą, przewiduje się znaczące zmniejszenie powierzchni biologicznie czynnej i zastąpienie obecnej roślinności urządzonymi trawnikami. Z uwagi na sąsiedztwo ruchliwej drogi, a także małe zróżnicowanie ekosystemów (głównie nietrwała szata roślinna pól ornych) tereny te są umiarkowanie wykorzystywane przez zwierzęta, nie są kluczowym dla nich żerowiskiem ani miejscem rozrodu. W wyniku powstania kompleksu zabudowy ograniczy się możliwości żerowania zwierząt czy migracji, jednak tylko w skali lokalnej.

W przypadku lokalizacji wolnostojących urządzeń do produkcji energii z ogniw fotowoltaicznych nie przewiduje się istotnie negatywnego oddziaływania na środowisko przyrodnicze, nie przyczyni się to do zniszczenia stanowisk czy siedlisk cennych gatunków flory lub fauny, które nie występują obecnie na omawianym terenie. Na etapie eksploatacji elektrowni fotowoltaicznej można oczekiwać pojawienia się zbiorowisk łąkowych, gdyż grunty pod panelami zazwyczaj podlegają naturalnej sukcesji, a następnie są regularnie koszone. Może to zwiększyć atrakcyjność siedliska dla zwierząt, szczególnie bezkręgowców, płazów oraz małych ssaków, które nie powinny mieć trudności z przedostaniem się przez ewentualne ogrodzenie, jakie zazwyczaj towarzyszy elektrowniom fotowoltaicznym. Nie przewiduje się negatywnego oddziaływania na ptaki w wyniku ich oślepiania - powierzchnia obecnie produkowanych modułów fotowoltaicznych wykonywana jest z reguły w technologii antyrefleksyjnej, co powoduje, iż jest ona półmatowa i nie powoduje odbić i rozbłysków.

10.7 Oddziaływanie na klimat i adaptacja do zmian klimatu

Do czynników kształtujących klimat zaliczamy: promieniowanie słoneczne, usłonecznienie, zachmurzenia, opady, temperaturę, wilgotność względną oraz prędkość wiatru, wtórnie na klimat wpływają również zagospodarowanie terenu i zanieczyszczenia powietrza.

Zgodnie z ratyfikowaną przez Polskę Ramową Konwencją Narodów Zjednoczonych w sprawie zmian klimatu należy dążyć do wprowadzania działań prowadzących do zapobiegania niebezpiecznej antropogenicznej ingerencji w system klimatyczny. Problematyka zmian klimatu w dokumentach realizowanych na szczeblu krajowym została zawarta w opracowaniu *Strategiczny plan adaptacji dla sektorów i obszarów wrażliwych na zmiany klimatu do roku 2020 z perspektywą do roku 2030*. Jako cel główny wskazano zapewnienie zrównoważonego rozwoju oraz efektywnego funkcjonowania gospodarki i społeczeństwa w warunkach zmiany klimatu.

W związku z realizacją ustaleń projektu planu nie przewiduje się znaczącego negatywnego oddziaływania na klimat. W wyniku powstania powierzchni zabudowanych może nastąpić niewielkie podwyższenie temperatury powietrza na skutek emisji ciepła antropogenicznego, pochodzącego ze spalania paliw i przyrostu powierzchni utwardzonych, powodujących podwyższenie temperatury radiacyjnej podłoża. Ewentualne oddziaływania tego typu będą miały charakter lokalny i stały. Poza tym ocena działań adaptacyjnych przestrzeni, gospodarki i środowiska do możliwych zmian klimatycznych jest utrudniona, ponieważ projekt planu dotyczy niewielkiego w skali gminy terenu, niemożliwe jest więc przeprowadzenie analizy zgodności z celami, które z zasady odnoszą się do polityki przestrzennej dla większych jednostek. Ogólnie projekt planu uwzględnia cele adaptacyjne poprzez zmniejszenie emisyjności gospodarki – w zakresie łagodzenia zmian klimatu w skali planu istotne jest zapewnienie możliwości wykorzystania energii ze źródeł odnawialnych oraz redukcji emisji ze źródeł konwencjonalnych. Ustalenia projektu planu dopuszczają lokalizację na terenach opracowania urządzeń wytwarzających energię i ciepło z odnawialnych źródeł energii, przy czym zabronione są turbiny wiatrowe (z wyjątkiem mikroinstalacji).

10.8 Oddziaływanie na zabytki i dobra materialne

Na obszarze objętym projektem planu nie występują obiekty wpisane do rejestru zabytków, nie ma także innych obiektów zabytkowych ani stanowisk archeologicznych.

Nie przewiduje się negatywnego oddziaływania realizacji ustaleń projektu planu na zabytki, dziedzictwo kulturowe oraz dobra kultury współczesnej.

10.9 Oddziaływanie na obszary Natura 2000 i inne obszary chronione na mocy ustawy o ochronie przyrody

Na terenie objętym opracowaniem ani w jego bezpośrednim sąsiedztwie nie występują obszary Natura 2000. W bezpośrednim sąsiedztwie przedmiotowego terenu biegnie granica Obszaru Chronionego Krajobrazu *Doliny Rzeki Nidy i Szkotówki*, nie przewiduje się jednak negatywnego oddziaływania projektu planu na ten obszar. Od terenów usługowo-produkcyjnych zlokalizowanych w granicach opracowania jest on w znacznej części odseparowany terenami leśnymi, znajdującymi się poza opracowaniem. Zadrzewienia stanowią naturalną barierę wizualną od terenów usługowo-produkcyjnych dla obszaru chronionego ze względu na krajobraz.

10.10 Ryzyko wystąpienia poważnych awarii

Zgodnie z ustawą Prawo ochrony środowiska przez poważną awarię rozumie się „zdarzenie, w szczególności emisję, pożar lub eksplozję, powstałe w trakcie procesu przemysłowego, magazynowania lub transportu, w których występuje jedna lub więcej niebezpiecznych substancji, prowadzące do natychmiastowego powstania zagrożenia życia lub zdrowia ludzi lub środowiska lub powstania takiego zagrożenia z opóźnieniem”. O zaliczeniu zakładu do kategorii o zwiększonym ryzyku lub o dużym ryzyku wystąpienia poważnych awarii decyduje Minister Rozwoju (Dz. U. z 2016 r., poz. 138).

Na terenie objętym opracowaniem nie ma obecnie zakładów o zwiększonym lub dużym ryzyku wystąpienia poważnych awarii. Projekt planu nie stwarza możliwości lokalizacji tego typu przedsięwzięć na terenie opracowania. W ustaleniach projektu planu bezpośrednio zakazano lokalizacji zakładów stwarzających zagrożenie dla życia lub zdrowia ludzi, a w szczególności zakładów stwarzających zagrożenie wystąpienia poważnej awarii.

11 Rozwiązania mające na celu zapobieganie, ograniczanie lub kompensację przyrodniczą negatywnych oddziaływań na środowisko mogących być rezultatem realizacji projektowanego dokumentu

Rozwiązania mające na celu zapobieganie, ograniczenie lub kompensację przyrodniczą negatywnych oddziaływań na środowisko mogących być rezultatem projektowanego dokumentu wskazane w projekcie planu to:

- zakaz lokalizacji zakładów stwarzających zagrożenie dla życia lub zdrowia ludzi, a w szczególności zakładów stwarzających zagrożenie wystąpienia poważnej awarii;
- obowiązek realizacji w granicach terenu 2U-P zieleni izolacyjnej tworzącej barierę wizualną i akustyczną dla sąsiedniego terenu mieszkaniowego;
- obowiązek realizacji stref zieleni w granicach terenu 2U-P, gdzie dopuszcza się realizację wyłącznie zieleni oraz zbiorników retencyjnych i przeciwpożarowych;
- dopuszczenie lokalizacji urządzeń wytwarzających energię i ciepło z OZE o mocy przekraczającej 500 kW (z wyjątkiem lokalizacji turbin wiatrowych innych niż mikroinstalacje), co umożliwi zmniejszenie produkcji ciepła i energii ze źródeł konwencjonalnych, przyczyniających się do zanieczyszczenia powietrza.

Podstawowe problemy z zakresu ochrony środowiska w projekcie planu zostały rozwiązane w sposób prawidłowy.

Rozwiązania mające na celu zapobieganie, ograniczanie lub kompensację przyrodniczą negatywnych oddziaływań na cele i przedmiot ochrony obszaru Natura 2000 oraz integralność tego obszaru

Realizacja ustaleń projektu planu nie będzie oddziaływała na obszary Natura 2000, które nie znajdują się w granicach opracowania ani w jego bliskim sąsiedztwie.

12 Rozwiązania alternatywne do rozwiązań zawartych w projektowanym dokumencie wraz z uzasadnieniem ich wyboru

Realizacja ustaleń projektu planu nie będzie w istotny sposób oddziaływała na środowisko, nie wskazuje się działań alternatywnych.

13 Akty prawne uwzględnione w opracowaniu

- Ustawa z dnia 3 października 2008 r. o udostępnianiu informacji o środowisku i jego ochronie, udziale społeczeństwa w ochronie środowiska oraz o ocenach oddziaływania na środowisko (tekst jedn.: Dz.U. z 2022 r., poz. 1029);
- Ustawa z dnia 27 kwietnia 2001 r. Prawo ochrony środowiska (tekst jedn.: Dz.U. z 2021 r., poz. 1973 ze zm.);
- Ustawa z dnia 16 kwietnia 2004 r. o ochronie przyrody (tekst jedn.: Dz.U. z 2022 r., poz. 916);
- Ustawa z dnia 27 marca 2003 r. o planowaniu i zagospodarowaniu przestrzennym (tekst jedn.: Dz.U. z 2022 r., poz. 503);
- Ustawa z dnia 9 czerwca 2011 r. Prawo geologiczne i górnicze (tekst jedn.: Dz.U. z 2022 r., poz. 1072);
- Ustawa z dnia 20 lipca 2017 r. Prawo wodne (tekst jedn.: Dz.U. z 2021 r., poz. 2233 ze zm.);
- Ustawa z dnia 28 września 1991 r. o lasach (tekst jedn.: Dz.U. z 2022 r., poz. 672);
- Ustawa z dnia 14 grudnia 2012 r. o odpadach (tekst jedn.: Dz.U. z 2022 r., poz. 699);
- Ustawa z dnia 3 lutego 1995 r. o ochronie gruntów rolnych i leśnych (tekst jedn.: Dz.U. z 2021 r., poz. 1326);
- Ustawa z dnia 23 lipca 2003 r. o ochronie zabytków i opiece nad zabytkami (tekst jedn.: Dz.U. z 2022 r., poz. 840);
- Ustawa z dnia 7 czerwca 2001 r. o zbiorowym zaopatrzeniu w wodę i zbiorowym odprowadzaniu ścieków (tekst jedn.: Dz.U. z 2020 r., poz. 2028);
- Ustawa z dnia 13 września 1996 r. o utrzymaniu czystości i porządku w gminach (tekst jedn.: Dz.U. z 2021 r., poz. 888 ze zm.);
- Rozporządzenie Ministra Środowiska z dnia 9 września 2002 r. w sprawie opracowań ekofizjograficznych (Dz.U. z 2002 r. Nr 155, poz. 1298);
- Rozporządzenie Ministra Środowiska z dnia 1 września 2016 r. w sprawie sposobu prowadzenia oceny zanieczyszczenia powierzchni ziemi (Dz.U. z 2016 r., poz. 1395);
- Rozporządzenie Ministra Środowiska z dnia 24 sierpnia 2012 r. w sprawie poziomów niektórych substancji w powietrzu (tekst jedn.: Dz.U. z 2021 r., poz. 845);
- Rozporządzenie Ministra Środowiska z dnia 30 grudnia 2002 r. w sprawie poważnych awarii objętych obowiązkiem zgłoszenia do Głównego Inspektora Ochrony Środowiska (tekst jedn.: Dz.U. z 2021, poz. 1555);
- Dyrektywa 2009/147/WE Parlamentu Europejskiego i Rady z 30 listopada 2009 r. w sprawie ochrony dzikiego ptactwa;
- Dyrektywa Rady 92/43/EWG z 21 maja 1992 r. w sprawie ochrony siedlisk przyrodniczych oraz dzikiej fauny i flory.

14 Materiały źródłowe

1. Opracowanie ekofizjograficzne podstawowe do miejscowych planów zagospodarowania przestrzennego terenów położonych w rejonie węzła drogowego „Nidzica-Południe” na terenie Gminy Nidzica, Budplan 2022;
1. Studium uwarunkowań i kierunków zagospodarowania przestrzennego Miasta i Gminy Nidzica, 2013 z późn. zm.
2. Program Ochrony Środowiska dla Gminy Nidzica na lata 2013-2016 z perspektywą na lata 2017-2020, IGO 2013

3. Aktualizacja Planu Gospodarki Niskoemisyjnej dla Gminy Nidzica, Greenwood 2018
4. Zaprzelski Z.: Prognoza oddziaływania na środowisko projektu zmiany Studium uwarunkowań i kierunków zagospodarowania przestrzennego miasta i gminy Nidzica, 2020-2021
5. Geografia regionalna Polski, Kondracki J., PWN, Warszawa 2009;
6. Plan gospodarowania wodami na obszarze dorzecza Wisły, 2016;
7. Monitoring środowiska Głównego Inspektoratu Ochrony Środowiska:
 - Ocena stanu jednolitych części wód rzek i zbiorników zaporowych w latach 2014-2019 na podstawie monitoringu – tabela;
 - Roczna ocena jakości powietrza w województwie warmińsko-mazurskim. Raport wojewódzki za rok 2021r.

Materiały kartograficzne oraz warstwy tematyczne GIS (shp):

1. Mapa geologiczna Polski, Mapa geośrodowiskowa Polski (II), Mapa hydrogeologiczna Polski, Skala 1 : 50 000. Państwowy Instytut Geologiczny, Warszawa; arkusze ze objaśnieniami: 251 – Nidzica, 289 – Narzym (Iłowo-Osada).
2. Mapy osuwisk i terenów zagrożonych (MOTZ) w skali 1:10 000 opracowane przez Państwowy Instytut Geologiczny w ramach projektu SOPO – System Osłony Przeciwośuwiskowej;
3. ISOK - Mapy zagrożenia powodziowego i mapy ryzyka powodziowego;
4. Warstwy tematyczne GDOŚ – formy ochrony przyrody;
5. Warstwy tematyczne IBS PAN w Białowieży – sieć korytarzy ekologicznych łączących obszary Natura 2000 wg koncepcji Jędrzejewskiego;
6. Warstwy tematyczne CBDG:
 - Hydrogeologia – Główne Zbiorniki Wód Podziemnych,
 - Hydrogeologia – Jednolite Części Wód Powierzchniowych,
 - Hydrogeologia – Jednolite Części Wód Podziemnych,
 - MIDAS – obszary górnicze,
 - MIDAS – tereny górnicze,
 - MIDAS – złoża kopalin,
 - Środowisko – regiony fizyczno-geograficzne Polski (J. Kondracki 2002).

Witryny internetowe i geoportale:

1. [https:// http://nidzica.intergis.pl/](https://http://nidzica.intergis.pl/)
2. <https://powiatnidzicki.geoportal2.pl/pl>
3. <https://www.gov.pl/web/gddkia>
4. <https://bdl.stat.gov.pl/bdl/>
5. <https://igs.pgi.gov.pl/>
6. <http://geoportal.pgi.gov.pl/midas-web>
7. <https://wody.isok.gov.pl/>
8. <http://geoserwis.gdos.gov.pl/mapy/>
9. <http://www.bdl.lasy.gov.pl/portal/mapy>
10. <http://geoportal.gov.pl/>

15 Oświadczenie autora prognozy

Warszawa, dnia 10 marca 2023 r.

O Ś W I A D C Z E N I E A U T O R A P R O G N O Z Y

Zgodnie z art. 74a ust. 1 ustawy z dnia 3 października 2008 r. o udostępnianiu informacji o środowisku i jego ochronie, udziale społeczeństwa w ochronie środowiska oraz o ocenach oddziaływania na środowisko (tekst jedn.: Dz.U. z 2022 r., poz. 1029 ze zm.)

o ś w i a d c z a m

że jako kierownik zespołu autorów *Prognozy oddziaływania na środowisko do miejscowego planu zagospodarowania przestrzennego terenów położonych w rejonie węzła drogowego „Nidzica-Południe” na terenie Gminy Nidzica* spełniam warunki określone przez wyżej przywołany artykuł, tj.:

- ukończyłam, w rozumieniu przepisów o szkolnictwie wyższym, co najmniej studia pierwszego stopnia lub studia drugiego stopnia, lub jednolite studia magisterskie na kierunkach związanych z kształceniem w obszarze nauk przyrodniczych z dziedzin nauk biologicznych oraz nauk o Ziemi.

Jestem świadoma odpowiedzialności karnej za złożenie fałszywego oświadczenia.

Mabyle Bielouska