

Strategia Rozwoju Społeczno-Gospodarczego Gminy Nidzica na lata 2022-2030



(projekt)

Nidzica, styczeń 2022

Spis treści

Wprowadzenie	3
1. Analiza strategiczna	5
1.1. Wnioski z analizy społeczno-gospodarczej	5
1.2. Analiza SWOT	19
1.3. Drzewo problemów	22
2. Rozwój strategiczny Gminy Nidzica	24
2.1. Wizja rozwoju Gminy Nidzica.....	25
2.2. Cel główny, cele strategiczne i operacyjne, kierunki działań i wskaźniki osiągnięcia celów .	26
2.3. Planowane działania w ramach OSI określone w strategii rozwoju województwa	54
2.4. Obszary strategicznej interwencji w gminie Nidzica.....	58
2.5. Model struktury funkcjonalno-przestrzennej	75
2.6. Ustalenia i rekomendacje w zakresie kształtowania i prowadzenia polityki przestrzennej ..	78
3. Zgodność Strategii z założeniami zawartymi w dokumentach wyższego rzędu	88
3.1. Strategia na rzecz Odpowiedzialności Rozwoju do roku 2020 z perspektywą 2030 roku	88
3.2. Krajowa Strategia Rozwoju Regionalnego 2030	89
3.3. Warmińsko-Mazurskie 2030. Strategia rozwoju społeczno-gospodarczego	91
3.4. Miasta dobrego życia 2030. Program rozwoju miast sieci Cittaslow województwa warmińsko-mazurskiego	92
4. System realizacji Strategii	94
4.1. Zarządzanie Strategią.....	94
4.2. Wytyczne do sporządzenia dokumentów wykonawczych.....	102
4.3. Ramy finansowe i źródła finansowania.....	104
Spis schematów, rysunków, tabel	106
Załącznik nr 1. Diagnoza społeczno-gospodarcza Gminy Nidzica	108
Załącznik nr 2. Karta projektu	109

Wprowadzenie

Strategia rozwoju jest jednym z najważniejszych dokumentów określających kierunki rozwoju jednostek samorządu terytorialnego w sferze społecznej, przestrzennej i gospodarczej. Określa kierunki działań, które wdrażane są przez władze samorządowe, partnerów społecznych oraz gospodarczych, i które powinny zapewnić zrównoważony rozwój, a mieszkańcom poprawę, jakości życia.

Strategia Rozwoju Społeczno-Gospodarczego Gminy Nidzica na lata 2022-2030 jest kontynuacją dla wielu działań i inicjatyw wspierających rozwój Gminy, które zostały wpisane i realizowane zgodnie z założonymi celami i kierunkami rozwoju w poprzednim dokumencie strategicznym Gminy Nidzica, tj. *Strategii Rozwoju Gminy Nidzica na lata 2014-2022*. Pomimo obowiązującego jeszcze horyzontu czasowego poprzedniego dokumentu strategicznego Gminy, jego aktualizacja wynika z konieczności dostosowania strategii do zmieniających się sytuacji gospodarczych i społecznych oraz reagowania na nowe warunki rozwojowe, w tym na najważniejsze zagrożenie ze strony pandemii koronawirusa i jej skutki społeczno-gospodarcze. Ponadto w dniu 13.11.2020 roku weszły w życie przepisy wprowadzone ustawą z dnia 15 lipca 2020 roku o zmianie ustawy o zasadach prowadzenia polityki rozwoju oraz niektórych innych ustaw (Dz.U. z 2020 r. poz. 1378), której celem jest uporządkowanie krajowego systemu dokumentów strategicznych w zakresie polityki rozwoju i zapewnienie jego spójności, jak również zwiększenie efektywności programowania i realizacji strategii, polityk i programów. *Strategia*, w odróżnieniu od dotychczasowego dokumentu strategicznego określającego długofalowy rozwój gminy, będzie wiązać planowanie społeczno-gospodarcze z przestrzennym. Dzięki temu dokument będzie wspierał trwałą i zrównoważony rozwój gminy.

Burmistrz Nidzicy uchwałą nr XLIV/555/2021 z dnia 26 sierpnia 2021 roku w sprawie przystąpienia do sporządzenia dokumentu *Strategii Rozwoju Społeczno-Gospodarczego Gminy Nidzica na lata 2022-2030* oraz określenia szczegółowego trybu i harmonogramu opracowania projektu strategii, w tym trybu konsultacji rozpoczął opracowanie nad dokumentem. Prace nad stworzeniem strategii oparto na partycypacyjno – eksperckim modelu budowy dokumentów strategicznych.

W pracę nad projektem strategii w tym diagnozę sytuacji społecznej, gospodarczej i przestrzennej, z uwzględnieniem obszarów funkcjonalnych zostali zaangażowani pracownicy Urzędu Gminy oraz jednostek organizacyjnych samorządu.

Proces tworzenia *Strategii* poprzedzono przygotowaniem *Diagnozy społeczno-gospodarczej Gminy Nidzica* oraz przeprowadzeniem warsztatów konsultacyjnych dla przedstawicieli Urzędu Miejskiego w Nidzicy i jednostek podległych oraz mieszkańców. Ponadto przeprowadzono badania ankietowe w formie on-line i papierowej. Dodatkowo przeprowadzono wywiady pogłębione z władzami samorządu.

Perspektywa obowiązywania *Strategii Rozwoju Społeczno-Gospodarczego Gminy Nidzica na lata 2022-2030* jest nawiązaniem do nowej perspektywy finansowej Unii Europejskiej (tj.

2021-2027 wraz z zasadą n+3) i szansą modernizacji obszaru społecznego i gospodarczego gminy poprzez realizację projektów inwestycyjnych, która ma przyczynić się do osiągnięcia zawartych w niej celów operacyjnych i tym samym celów strategicznych.

Należy jednak podkreślić, że niniejsza *Strategia* nie jest zamkniętym dokumentem i w przypadku zmian zarówno zewnętrznych, jak i wewnętrznych uwarunkowań społecznych i gospodarczych oraz wykreowania nowych kierunków rozwoju i przedsięwzięć, powinna zostać zaktualizowana.

Strategia Rozwoju Społeczno-Gospodarczego Gminy Nidzica została przygotowana zgodnie z ustawą z dnia 8 marca 1990 r. o samorządzie gminnym, która stanowi, że strategia rozwoju gminy zawiera wnioski z diagnozy z uwzględnieniem wniosków z przeprowadzonych konsultacji społecznych, tj. spotkań, badań ankietowych (podrozdział 1.1.) oraz określa w szczególności:

1. cele strategiczne rozwoju w wymiarze społecznym, gospodarczym i przestrzennym (podrozdział 2.2.);
2. kierunki działań podejmowanych dla osiągnięcia celów strategicznych (podrozdział 2.2.);
3. oczekiwane rezultaty planowanych działań, w tym w wymiarze przestrzennym, oraz wskaźniki ich osiągnięcia (podrozdział 2.2.);
4. model struktury funkcjonalno-przestrzennej gminy (podrozdział 2.5.);
5. ustalenia i rekomendacje w zakresie kształtowania i prowadzenia polityki przestrzennej w gminie (podrozdział 2.6);
6. obszary strategicznej interwencji określone w strategii rozwoju województwa (podrozdział 2.3.);
7. obszary strategicznej interwencji kluczowe dla gminy, jeżeli takie zidentyfikowano, wraz z zakresem planowanych działań (podrozdział 2.4.);
8. system realizacji strategii, w tym wytyczne do sporządzania dokumentów wykonawczych (podrozdział 4.2);
9. ramy finansowe i źródła finansowania (podrozdział 4.3.).

Po przygotowaniu dokumentu *Strategii*, poddano go konsultacjom społecznym i przedłożono Zarządowi Województwa Warmińsko-Mazurskiego w celu wydania opinii dotyczącej sposobu uwzględnienia ustaleń i rekomendacji w zakresie kształtowania i prowadzenia polityki przestrzennej w województwie określonych w strategii. Po pozytywnym zaopiniowaniu przez Zarząd Województwa, przeprowadzono ewaluację trafności, przewidywanej skuteczności i efektywności realizacji *Strategii*.

1. Analiza strategiczna

1.1. Wnioski z analizy społeczno-gospodarczej

W *Diagnozie społeczno-gospodarczej Gminy Nidzica*, będącej Załącznikiem nr 1 do niniejszej Strategii przedstawiono szczegółową charakterystykę Gminy zarówno w aspekcie przestrzennym, środowiskowym, społecznym, jak i gospodarczym oraz porównano wartości najważniejszych wskaźników do powiatu nidzickiego, województwa warmińsko-mazurskiego i Polski. Celem diagnozy było dostarczenie jak najgłębszej wiedzy na temat zjawisk i procesów zachodzących w gminie na przełomie ostatnich pięciu lat. Na podstawie *Diagnozy* przedstawiono poniżej najważniejsze dane statystyczne.

Tabela 1. Najważniejsze dane statystyczne charakteryzujące Gminę Nidzica na koniec 2020 roku

Wartość wskaźnika	Wskaźnik	Wartość wskaźnika	Wskaźnik
Sfera przestrzenna			
4,74%	Odsetek powierzchni gminy objętej miejscowymi planami zagospodarowania przestrzennego	3 045	Liczba budynków mieszkalnych w gminie
0,93 km²	Powierzchnia obszaru rewitalizacji	92,6%	Korzystający z sieci wodociągowej w % ogółu ludności
2,02%	Procent powierzchni gruntów Gminy Nidzica	76,8%	Korzystający z sieci kanalizacyjnej w % ogółu ludności
10,18%	Udział zasobu komunalnego w łącznej liczbie mieszkań w 2020 roku	55,8%	Korzystający z sieci gazowej w % ogółu ludności
67,14%	Wydatki na drogi publiczne gminne w latach 2016-2020		

Sfera środowiskowa			
51,9%	Odsetek powierzchni gminy objętej różnymi formami ochrony przyrody	-68,67%	Wydatki na ochronę powietrza atmosferycznego i klimatu w latach 2018-2020
2,2%	Procent powierzchni Gminy 22 jezior na terenie Gminy		
Sfera społeczna			
20 888 (GUS) 20 146 (Urząd Miejski w Nidzicy)	Liczba mieszkańców Gminy w 2021	876	Liczba rodzin w rodzinach, którym przyznano świadczenia w 2020 roku
-2,04%	Odsetek zmiany liczby mieszkańców gminy w latach 2016-2021	9,23%	Zmiana liczby rodzin korzystających z pomocy społecznej z terenu gminy w latach 2016-2020
20 003	Prognozowana liczba ludności gminy w 2030 roku	-12,52%	Zmiana liczby osób korzystających z pomocy społecznej z terenu gminy w latach 2016-2020
-4,34	Przyrost naturalny na 1000 mieszkańców gminy w 2021 roku	14	Liczba przychodni
21,3%	Udział osób w wieku poprodukcyjnym w gminie w 2021 roku	7	Liczba aptek
-1,95%	Saldo migracji na 1000 ludności	7	Liczba klubów sportowych
3,4%	Liczba dzieci objętych opieką żłobkową	6 380	Liczba uczestników imprez

90%	Odsetek dzieci objętych wychowaniem przedszkolnym w 2019 roku	43	Liczba prowadzących i zarejestrowanych w 2021 roku na terenie gminy stowarzyszeń i organizacji społecznych
94,52%	Współczynnik skolaryzacji ¹ brutto w 2019 roku	3,54	Wskaźnik fundacji, stowarzyszeń i organizacji społecznych na 1 000 mieszkańców
1 015	Liczba wykroczeń ujawnionych przez Straż Miejską		
Sfera gospodarcza			
1 877	Liczba zarejestrowanych podmiotów gospodarczych	3,3%	Udział osób bezrobotnych w liczbie ludności w wieku produkcyjnym
5,63%	Zmiana liczby zarejestrowanych podmiotów gospodarczych w latach 2016-2020	549	Liczba podpisanych umów o dofinansowanie w perspektywie finansowej 2014-2020
90	Liczba podmiotów gospodarczych na 1000 mieszkańców w wieku produkcyjnym	2 355,39 zł	Dochód własny Gminy Nidzica na 1 mieszkańca
7,1%	Stopa bezrobocia w powiecie nidzickim	4 891,55 zł	Wydatki Gminy Nidzica na 1 mieszkańca

Źródło: opracowanie własne

Na podstawie *Diagnozy społeczno-gospodarczej Gminy Nidzica* oraz spotkań z przedstawicielami Urzędu Miejskiego w Nidzicy, jednostek organizacyjnych oraz z mieszkańcami wyciągnięto najważniejsze wnioski będące podstawą do określenia kierunków rozwoju Gminy. Wnioski zostały przedstawione w czterech sferach opisanych w

¹ Współczynnik skolaryzacji brutto - stosunek wszystkich osób uczących się w szkołach podstawowych do osób w wieku 7-12 lat

Diagnozie, które w niniejszym dokumencie zostaną podsumowane wraz ze wskazaniem stanu obecnego i wyzwań, jakie stają przed władzami Gminy Nidzica. Dzięki temu na dalszym etapie opracowania *Strategii* będzie można stworzyć analizę SWOT, jako jedną z najczęściej wykorzystywanych metod w procesie zarządzania strategicznego, pozwalającą wyróżnić zjawiska o kluczowym znaczeniu dla rozwoju Gminy, a następnie wizje i cele strategiczne na najbliższą dekadę.

Sfera przestrzenna

W ramach analizy przestrzennej opisano w *Diagnozie*:

- układ przestrzenny,
- dostępność komunikacyjną,
- mieszkalnictwo,
- infrastrukturę techniczną.

Na podstawie *Diagnozy społeczno-gospodarczego Gminy Nidzica* oraz spotkań z interesariuszami sformułowano następujące wnioski:

Wniosek nr 1 Niewątpliwie dobrym uwarunkowaniem jest bliska odległość do większych ośrodków miejskich (Olsztyna, Warszawy, Gdańska), co sprzyja wyższej jakości życia mieszkańców Gminy (migracje zarobkowe, edukacja, rekreacja, wypoczynek, dostęp do kultury).

Wniosek nr 2 Nidzica charakteryzuje się korzystnym położeniem, które w wymiarze komunikacyjnym skutkuje wzrastającym poziomem dostępności transportowej (droga krajowa nr 7, drogi wojewódzkie nr 545 , 538 oraz 604, linia kolejowa i połączenia Gdańsk-Warszawa, bliskość lotnisk).

Stan infrastruktury drogowej niższego rzędu w gminie oceniany jest jako niewystarczający i wymaga systematycznych działań. Ponadto w północnej części gminy występuje mała gęstość dróg, ograniczająca możliwości dojazdów do pracy i powoduje niesprzyjające warunki rozwoju turystyki samochodowej. Respondenci wskazali potrzebę poprawy jakości dróg i chodników, przede wszystkim na obszarach wiejskich.

Wniosek nr 3 Brak połączeń komunikacyjnych wewnątrz gminy (oprócz dowozu uczniów do szkół) prowadzi do wykluczenia społecznego mieszkańców z terenów wiejskich. Istotne jest więc podjęcie działań nastawionych na poprawę komunikacji zbiorowej wewnątrz gminy, zwłaszcza w zakresie połączeń z miastem.

Jednakże respondenci mają podzielone zdanie na temat transportu

zbiorowego. Jedna grupa ankietowanych uważa, że komunikacja zbiorowa jest zbędna na terenie Gminy, druga grupa widzi potrzebę przywrócenia jej na obszary wiejskie.

Ponadto zasygnalizowano na spotkaniu z interesariuszami, że niezbędne jest połączenie Olsztyn-Nidzica w godzinach wieczornych, aby turyści, którzy chcieliby odwiedzić stolicę województwa, mogliby wrócić na noc do Nidzicy.

Wniosek nr 4 Według *Planu zagospodarowania przestrzennego województwa warmińsko-mazurskie*, uchwalonego w 2018 roku, Miasto Nidzica zostało sklasyfikowane jako ośrodek ponadlokalny, czyli ośrodek wielofunkcyjny, zapewniający dostęp do usług publicznych ponadlokalnych i lokalnych, o znaczącym udziale procesów rozwojowych.

Plan województwa zakłada rozwój ośrodków ponadlokalnych, w tym Nidzicy, stanowiących zaplecze gospodarcze i wspomagających największe miasta w województwie. Rozwój ośrodków następuje poprzez ich rozwój wielofunkcyjny, z ukierunkowaniem na rozwój usług, produkcji, przemysłu, przedsiębiorczości i inteligentnych specjalizacji oraz wzmocnienie powiązań funkcjonalnych pomiędzy ośrodkami.

Wniosek nr 5 *Studium uwarunkowań i kierunków zagospodarowania przestrzennego miasta i gminy Nidzica*, jako podstawowy dokument kształtowania polityki przestrzennej w Gminie, wyznaczył główne strefy rozwoju gminnej przestrzeni, tj.:

- ośrodki stanowiące potencjalne „bramy terenów rekreacyjnych” wskazane głównie do obsługi ruchu turystycznego docelowego i tranzytowego; jako kluczowe jednostki uznano miejscowości: Napiwoda i Łyna oraz wspomagające: Radomin, Wietrzychowo i Wólka Orłowska;
- ośrodki usytuowane na głównych trasach wylotowych z miasta, położone korzystnie w stosunku do całego otoczenia osadniczego wskazane do obsługi rolnictwa, produkcji okołorolniczej, obsługi ludności własnej oraz agroturystyki; są to miejscowości: Kanigowo, Rozdroże, Załuski, Frąknowo, Grzegórzki oraz Napiwoda i Łyna; Jabłonka i Wietrzychowo wskazane jako centrum obsługi pobytowego ruchu turystycznego rejonu północnego;
- miejscowości strefy przedmiejskiej typu: Litwinki, Nibork, Piątki, Tatary, Waszulki wskazane do lokalizacji funkcji odciążających

- miasto, głównie budownictwa mieszkaniowego ekstensywnego;
- miejscowość Kamionka wskazana do rozwoju agroturystyki oraz lokalnej przedsiębiorczości wspomaganej poprzez propagowanie kultury regionalnej w oparciu o istniejący obiekt „Garncarska Wioska”.

Wniosek nr 6

Na terenie miasta Nidzica wyznaczono obszar rewitalizowany i zgodnie z *Lokalnym Programem Rewitalizacji gminy Nidzica w ramach Ponadlokalnego programu rewitalizacji sieci miast Cittaslow* wynosi 0,25 proc. powierzchni gminy i zamieszkały był w 2016 roku przez 6288 osób, co stanowiło 28,86 proc. mieszkańców gminy miejsko-wiejskiej Nidzica. Na wyznaczonym obszarze występowało szereg negatywnych zjawisk społecznych takich jak: starzenie się społeczeństwa, wysoka koncentracja rodzin korzystających z pomocy społecznej świadczącej przez MOPS, wysoka koncentracja osób bezrobotnych, niski udział w życiu kulturalnym oraz niska przedsiębiorczość mieszkańców. Wskazano potrzeby rewitalizacji:

1. pobudzenie aktywności społecznej i zawodowej osób wykluczonych lub zagrożonych wykluczeniem społecznym;
2. poprawa integracji mieszkańców oraz ich uczestnictwo w życiu publicznym;
3. adaptacja i przystosowanie obiektów i przystosowania do pełnienia nowych funkcji;
4. zwiększenie dostępu do zatrudnienia przez osoby poszukujące pracy;
5. zachowanie i podniesienie atrakcyjności lokalnych zasobów przyrodniczych;
6. zachowanie i ochrona dziedzictwa kulturowego i historycznego;
7. nadanie walorów funkcjonalnych i estetycznych przestrzeni rewitalizowanej;
8. poprawa dostępu do usług publicznych;
9. rozwój działalności społecznej, kulturalnej, edukacyjnej;
10. poprawa stanu zagospodarowania i estetyki przestrzeni publicznej;
11. poprawa stanu technicznego budynków i ich otoczenia;
12. poprawa poziomu bezpieczeństwa mieszkańców;
13. poprawa dostępności miejsc wypoczynkowo-rekreacyjnych dla mieszkańców;
14. poprawa infrastruktury drogowej.

Realizowane działania rewitalizacyjne w latach 2016-2020

spowodowały m.in. wzrost kapitału społecznego mieszkańców miasta o modernizację przestrzeni publicznej.

Wniosek nr 7 Infrastruktura techniczna w gminie Nidzica stale się rozwija, jednak wciąż jest na niewystarczającym poziomie. Budynki w gminie Nidzica wyposażone są w podstawowe instalacje techniczno-sanitarne. Sieć wodno-kanalizacyjna w mieście podłączona jest do wszystkich budynków mieszkalnych. Natomiast na terenach wiejskich występują braki w infrastrukturze technicznej, przede wszystkim w sieci kanalizacyjnej w zdecydowanej większości miejscowości Gminy. Budowa sieci kanalizacyjnej na obszarach wiejskich jest według ankietowanych jedną z najważniejszych inwestycji w obszarze infrastruktury.

Układ przestrzenny mieszkalnictwa oddziałuje negatywnie na koszty rozbudowy i utrzymania infrastruktury technicznej na terenie Gminy, tym samym zwiększa się ryzyko zanieczyszczenia wód gruntowych przez działalność człowieka.

Strefa środowiskowa

W Diagnozie społeczno-gospodarczej Gminy Nidzica w sferze środowiskowej opisano:

- zasoby przyrodnicze,
- formy przyrody,
- podejmowane działania w ramach ochrony środowiska.

Diagnoza oraz spotkania z przedstawicielami Urzędu Miejskiego w Nidzicy, mieszkańcami oraz pracownikami jednostek organizacyjnych pozwoliły na sformułowanie następujących wniosków:

Wniosek nr 1 Gmina Nidzica posiada wyjątkowe walory przyrodnicze, tj. 22 jeziora (2,2 proc. powierzchni gminy) oraz różnorodne formy ochrony przyrody (rezerваты przyrody, 2 Obszary Chronionego Krajobrazu, 14 pomników przyrody, 2 Obszary Natura 2000). Z jednej strony obszary prawnie chronione stwarzają mieszkańcom szansę rozwoju zarówno społecznego, jak i gospodarczego poprzez rozwój rolnictwa ekologicznego (produkcja zdrowej żywności, prośrodowiskowe metody produkcji), ekoturystyki, gospodarki leśnej. Natomiast z drugiej strony są barierą dla rozwoju niektórych przedsiębiorstw.

Wniosek nr 2 Na terenie Gminy zagrożenia powodziowe mogą wystąpić jedynie w przypadku spłotu niekorzystnych zjawisk hydrologicznych, np. intensywne opady, szybkie topnienie śniegów, zjawiska lodowe,

powodujące podwyższenie stanu wód w rzekach. Obecnie ewentualne takie zagrożenie występuje lokalnie na rzece Wkrze.

Wniosek nr 3 Oprócz braków w infrastrukturze technicznej, które mogą prowadzić do zanieczyszczenia środowiska, innym problem w obszarze środowiska naturalnego jest zła jakość powietrza. Głównym źródłem zanieczyszczeń powietrza na terenie Gminy Nidzica jest emisja obejmująca:

- emisję niską (kotłownie, indywidualne paleniska domowe i prywatne zakłady usługowe, z których spaliny są emitowane przez kominy niższe niż 40 m),
- emisję z zakładów produkcyjnych i usługowych,
- emisję komunikacyjną,
- emisję niezorganizowaną.

Należy zaznaczyć, że Gmina Nidzica podejmuje działania prośrodowiskowe w powyższym zakresie. W ramach akcji sprawdzającej stan powietrza Gmina Nidzica zakupiła czujniki do pomiarów jakości powietrza. Dane z czujników dostępne są do publicznego wglądu na stronie www.nidzica.pl. Ponadto realizowano projekty dla mieszkańców w zakresie ekologii.

Respondenci wskazali potrzebę dofinansowania instalacji fotowoltaiki i ekologicznych technologii ogrzewania budynków.

Dodatkowo Narodowy Fundusz Ochrony Środowiska i Gospodarki Wodnej realizuje program „Czyste Powietrze”. Uruchomiony w 2018 roku program pozwala uzyskać pieniądze na wymianę przestarzałego źródła ciepła. Ponadto można też wykonać termomodernizację budynku mieszkaniowego, a także zainstalować fotowoltaikę.

Strefa społeczna

W ramach analizy sfery społecznej w Diagnozie szczegółowo opisano:

- demografię,
- edukację,
- zdrowie,
- integrację społeczną,
- turystykę,
- sport,
- kulturę,
- społeczeństwo informacyjne,
- bezpieczeństwo.

Na podstawie *Diagnozy społeczno-gospodarczego Gminy Nidzica* oraz spotkań z interesariuszami sformułowano następujące wnioski:

Wniosek nr 1 W gminie Nidzica występuje zjawisko depopulacji mieszkańców wynikający z ujemnego salda migracji i ujemnego przyrostu naturalnego. Prognoza ludności na 2030 rok wskazuje na trend malejącej liczby mieszkańców Gminy Nidzica.

Ponadto w gminie następuje systematyczny wzrost liczby osób starszych, przy jednoczesnym spadku liczby osób w wieku przedprodukcyjnym. Wymusza to potrzebę kontynuowania polityki senioralnej i w wielu aspektach wymaga ona korekty lub wzmocnienia.

Gmina Nidzica próbuje zatrzymać młodych mieszkańców oraz przyciągnąć wykwalifikowane kadry przede wszystkim poprzez zapewnienie stabilnej, dobrze płatnej pracy i budowanie osiedli mieszkaniowych z Programu Mieszkanie Plus oraz z Krajowego Zasobu Nieruchomości.

Wniosek nr 2 Wychowanie przedszkolne świadczone jest na dobrym poziomie. Na terenie Gminy Nidzica funkcjonują dwa przedszkola publiczne (w mieście) i trzy niepubliczne (dwa na terenie Nidzicy, w tym jedno specjalne oraz jedno na terenie wiejskim). We wszystkich gminnych szkołach podstawowych funkcjonują oddziały przedszkolne. Jednakże istnieje potrzeba dostosowania tych oddziałów do obowiązujących w tym zakresie przepisów ochrony przeciwpożarowej.

Na terenie Gminy funkcjonuje tylko jeden niepubliczny żłobek, który znajduje się poza granicami miasta. Dlatego też respondenci anonimowej ankiety wskazali konieczność budowy/stworzenia żłobka na terenie miejskim, co mogłoby przyczynić się do powrotu młodych rodziców na rynek pracy.

Wniosek nr 3 Wyniki nauczania oraz wyposażenie szkół są na dobrym poziomie, jednakże widoczne są różnice między placówkami oświatowymi. W ostatnich latach szkoły i przedszkola na bieżąco, w miarę potrzeb były wyposażane w pomoce dydaktyczne i sprzęt niezbędny do pełnej realizacji programów nauczania, programów wychowawczo - profilaktycznych, przeprowadzania egzaminów oraz wykonywania innych zadań statutowych. Szkoły otrzymały wsparcie w postaci laptopów do nauki zdalnej w ramach programu Zdalna Szkoła i Zdalna Szkoła plus oraz pomoce multimedialne, m.in. monitor interaktywny z przeznaczeniem dla oddziałów przedszkolnych.

Szkoły zapewniają wysokiej jakości kształcenia oraz wsparcia psychologiczno – pedagogicznego wszystkim uczniom z uwzględnieniem różnicowania ich potrzeb rozwojowych i edukacyjnych. Natomiast respondenci wskazali potrzebę większego dostępu i różnorodnych zajęć pozalekcyjnych oraz zmniejszenia liczebności uczniów w klasach.

Wniosek nr 4 Cechą charakterystyczną Gminy Nidzica jest ponadprzeciętna dostępność do usług zdrowotnych. Zarówno liczba zakładów opieki zdrowotnej, jak i dostępność porad w ramach podstawowej opieki zdrowotnej, wskazują na wysoką jakość oferty w tym obszarze.

Wniosek nr 5 Na przestrzeni ostatnich pięciu lat liczba beneficjentów pomocy społecznej zmalała. Najczęstszym powodem udzielania pomocy społecznej przez Miejski Ośrodek Pomocy Społecznej w Nidzicy jest długotrwała i ciężka choroba oraz niepełnosprawność. Natomiast pomimo coraz niższego poziomu bezrobocia w gminie, bezrobocie oraz ubóstwo są również jednymi z najczęstszych powodów udzielania pomocy społecznej.

Wniosek nr 6 W odpowiedzi na potrzeby osób starszych, w Gminie funkcjonuje Miejska Rada Seniorów. W obszarze Działu Pomocy Instytucjonalnej MOPS w Nidzicy prowadzona jest działalność Dziennego Domu Pomocy, który realizując zadania według regulaminu organizacyjnego przygotowuje m.in. zajęcia dla emerytów i rencistów. Dodatkowo w 2017 roku podpisano uchwałę w sprawie porozumienia z Gminą Janowiec Kościelny w zakresie objęcia mieszkańców Gminy Nidzica opieką i usługami świadczonymi przez Środowiskowy Dom Samopomocy w Szczepkowie Borowym, a od 2020 roku w Wietrzychowie funkcjonuje Klub Seniora +, w którym organizuje się spotkania dla osób starszych.

Na terenie Gminy działa również Nidzicki Uniwersytet Trzeciego Wieku „Młodzi Duchem”, który wspiera swoich członków poprzez: organizowanie rekreacji (ćwiczenia w basenie i na sali gimnastycznej, nording walking, wycieczki rowerowe), integrację (imprezy okolicznościowe, wycieczki po kraju, warsztaty kulinarne) i edukację (wykłady z różnych dziedzin życia, lektoraty językowe, kursy komputerowe). W stowarzyszeniu działają zespoły artystyczne, teatralne, taneczne i wokalne. Seniorzy pod okiem instruktorów specjalistów doskonalą swoje umiejętności i zdolności, następnie uczestniczą w festiwalach i konkursach zdobywając nagrody.

Osoby starsze z terenu Gminy Nidzica mają też możliwość skorzystać

z usług świadczonych przez Polski Związek Niewidomych, Polski Związek Emerytów i Rencistów czy Caritas.²

Wniosek nr 7 Kapitał społeczny w gminie Nidzica jest na wysokim poziomie i charakteryzuje się powołaniem dwóch organów (Miejską Radę Seniorów w Nidzicy, Młodzieżową Radą Miejską w Nidzicy), aktywnością stowarzyszeń i klubów sportowych, udziale w imprezach kulturalnych, współpracy Gminy z organizacjami pozarządowymi, realizacją inwestycji z funduszu sołectkiego oraz udziałem w wyborach demokratycznych.

Wniosek nr 8 Gmina Nidzica od dawna aktywnie rozwija kulturę. Kulturalne oddziaływanie Nidzicy nie ogranicza się tylko do samego miasta i wsi wchodzących w skład gminy, ale także do miejscowości będących w gminach sąsiednich. Życie kulturalne rozwija się w takich placówkach jak Nidzicki Ośrodek Kultury (wraz z kinem „Wenus”), biblioteki oraz w szkołach. Dowodem dużej aktywności kulturalnej Nidzicy i okolic są organizowane ważne imprezy kulturalne, wykraczające rangą poza jego obszar.

Ważne jest zmodernizowanie obecnej infrastruktury kulturalnej m.in. kino, dzięki której zwiększy się oferta kulturalna dla wszystkich mieszkańców, w każdym wieku.

Wniosek nr 9 Na terenie Gminy Nidzica znajduje się szeroka oferta infrastruktury sportowej dla mieszkańców i turystów m.in. stadion miejski, hala widowiskowo-sportowa, boiska wielofunkcyjne, boiska do koszykówki, boiska Orlik, skatepark, place zabaw, teren rowerowy, nordic walking, szlaki turystyczne.

Na terenie Nidzicy jednostką, która realizuje zadania własne Gminy w zakresie kultury fizycznej, sportu, obsługi terenów rekreacyjnych i urządzeń sportowych oraz zadań zleconych Gminie w tym zakresie jest Miejski Ośrodek Sportu i Rekreacji w Nidzicy. MOSiR wspiera organizacyjnie i merytorycznie wiele przedsięwzięć sportowych i innych organizowanych przez stowarzyszenia i podmioty współpracujące z MOSiR. Dodatkowo w obiektach Ośrodka odbywają się uroczystości gminne, szkolne i okolicznościowe.

Ponadto na terenie Gminy funkcjonują kluby, stowarzyszenia sportowe i Miejsko-Gminny Szkolny Związek Sportowy, których celem działalności jest krzewienie i rozwijanie sportu, kształtowanie pozytywnych cech charakteru i osobowości poprzez uczestnictwo

² Strategia Rozwiązywania Problemów Społecznych Gminy Nidzica na lata 2021-2025

w realizacji zadań sportowych, integrowanie środowisk młodzieży na terenie swego działania oraz uczestniczenie w imprezach sportowych organizowanych na terenie samorządu gminnego oraz poza nim.

Wniosek nr 10 Gmina Nidzica ma możliwości do rozwoju funkcji rekreacyjnej i turystycznej w oparciu o zasoby przyrodnicze, kulturowe i krajobrazowe. Atrakcją turystyczną o skali ponadlokalnej jest Zamek krzyżacki w Nidzicy. Jednakże wg respondentów ankiety, atrakcje turystyczne są zbyt słabo wyeksponowane.

Wniosek nr 11 Gmina Nidzica realizuje zadania w zakresie rozwoju społeczeństwa informacyjnego (projekty: *Przyjazny Cyfrowy Urząd w Nidzicy*, *Akademia kompetencji cyfrowych dla mieszkańców Gminy Nidzica*). Ponadto projekt Zdalna Szkoła+ w Gminie Nidzica jest odpowiedzią na obecną sytuację szkolnictwa, w związku występującym na terenie Polski zagrożeniem epidemicznym spowodowanym Covid-19. Zamknięcie placówek oświatowych na wiele tygodni wymusiło nowe zasady prowadzenia zajęć edukacyjnych. Gmina Nidzica wychodząc naprzeciw oczekiwaniom, uzyskała dofinansowanie na zakup 80 szt. laptopów dla szkół do nauki zdalnej. Działanie to miało na celu przeciwdziałanie wykluczeniu cyfrowemu najbardziej potrzebujących dzieci wielodzietnych rodzin.

Wniosek nr 12 Predyspozycje miasta Nidzicy do rozwinięcia ponadlokalnych (powiatowych) funkcji turystycznych i usługowych w zakresie: oświaty, zdrowia, kultury, bezpieczeństwa publicznego, opieki społecznej, usług cywilizacyjnych oraz usług otoczenia biznesu, a także obsługi ruchu turystycznego.

Nidzica jako stolicą powiatu i jako stosunkowo duży ośrodek miejski posiada atrakcyjną ofertę dla mieszkańców ościennych miejscowości oraz gmin (jest to bardzo ważny zasób). Jest to związane ze znajdującymi się na terenie gminy instytucjami takimi jak szkoły średnie, szpital, obiekty kultury, dworzec kolejowy, obiekty handlowe i usługowe etc. Wymienione instytucje stanowią istotny punkt odniesienia dla mieszkańców sąsiednich miejscowości oraz powiatu.

Natomiast zauważalne są dość wyraźne różnicowanie cywilizacyjne między miastem a wsią (braki w infrastrukturze technicznej i społecznej – przychodnie, przedszkola, ośrodki kultury, infrastruktura sportowa).

Sfera gospodarcza

W ramach analizy sfery gospodarczej w Diagnozie szczegółowo opisano:

- przedsiębiorczość
- rynek pracy
- atrakcyjność inwestycyjna
- finanse

Na podstawie *Diagnozy społeczno-gospodarczego Gminy Nidzica* oraz spotkań z interesariuszami sformułowano następujące wnioski:

Wniosek nr 1 Gminy Nidzica usytuowana jest wśród gmin o najwyższej dynamice rozwoju w województwie warmińsko-mazurskim.

Przedsiębiorczość jest istotnym czynnikiem przeciwdziałającym niekorzystnym procesom społeczno-ekonomicznym, takim jak bezrobocie, wykluczenie, marginalizacja. Choć występuje rosnący trend przedsiębiorczości mieszkańców Gminy Nidzica, to jednak na tle województwa i Polski wskaźniki są na niższym poziomie.

Wniosek nr 2 Gmina Nidzica stanowi atrakcyjny rynek pracy dla mieszkańców Gminy i okolicznych gmin. Najwięcej osób pracuje w przemyśle i budownictwie oraz w sektorze usługowym.

Wniosek nr 3 Liczba osób bezrobotnych ma trend malejący. Wskaźnik *udział osób bezrobotnych zarejestrowanych w liczbie ludności w wieku produkcyjnym* w gminie Nidzica wynosił w 2020 roku 3,3 proc. Z uwagi na obostrzenia wynikające z pojawieniem się pandemii COVID-19, w 2020 roku zaobserwowano wzrost bezrobocia w województwie i w kraju, natomiast w powiecie nidzickim stopa bezrobocia zmalała w stosunku do roku 2019.

Wniosek nr 4 Potencjał gospodarczy Nidzicy jest związany ze zwiększaniem dostępności i atrakcyjności terenów inwestycyjnych. W mieście znajduje się Warmińsko-Mazurska Specjalna Strefa Ekonomiczna Podstrefa Nidzica. Podstrefa Nidzica to jeden z najprężniej rozwijających się obszarów Warmińsko-Mazurskiej Specjalnej Strefy Ekonomicznej. Znajduje się on w pobliżu drogi ekspresowej S7 oraz w odległości 56 kilometrów od lotniska w Szymanach.

Respondenci ankiety wskazali na potrzebę rozbudowy strefy ekonomicznej wraz z infrastrukturą lub stworzenie nowej strefy przedsiębiorczości, co może przyczynić się do przyciągnięcia nowych przedsiębiorstw i stworzenia nowych miejsc pracy.

Ważnym czynnikiem atrakcyjności inwestycyjnej jest wysokość pomocy publicznej, która w województwie warmińsko-mazurskim

wynosi do 70 proc. kosztów kwalifikowanych. Rywalizacja regionów jest większa, odkąd trzy lata temu Polska stała się jedną strefą ekonomiczną, bez podziału na tereny inwestycyjne.

Wniosek nr 5 Ważnymi obszarami rozwoju przedsiębiorczości w gminie jest nowo powstająca strefa ekonomiczna - Park Przemysłowy (Nidzica Industrial Park), znajdujący się przy węźle Nidzica Południe. Powierzchnia Strefy to 114 ha z przeznaczeniem dla przedsiębiorstw przemysłowych i magazynów logistycznych.

Nowa strefa przemysłowa będzie wspierała ochronę środowiska, ponieważ hale będą zasilane z OZE. Obok będzie znajdowała się farma fotowoltaiczna na powierzchni 60 ha. Ponadto Gmina ma do dyspozycji 5 wiatraków znajdujących się na jej terenie oraz 24 na sąsiedniej).

Wniosek nr 6 Możliwości rozwoju Gminy Nidzica uwarunkowane są wieloma czynnikami, wśród których istotne znaczenie to posiadane środki finansowe. Zdolność władz Gminy do inwestowania związana jest głównie ze strukturą wydatków i dochodów budżetowych i to one kształtują warunki życia mieszkańców, a także wytyczają długofalowe kierunki rozwoju regionu. W latach 2014-2020 Gmina Nidzica realizowała kilkadziesiąt zadań i projektów. Realizacja wszystkich inwestycji nie doszłaby do skutku, gdyby nie zewnętrzne źródła finansowania, z których korzystają władze samorządowe. W perspektywie finansowej 2014-2020 Gmina Nidzica pozyskała ponad 60 mln złotych. Jednakże poziom zadłużenia Gminy jest bezpieczny i nie przekracza poziomu zadłużenia dopuszczonego ustawą o finansach publicznych (60%).

1.2. Analiza SWOT

Analiza SWOT jest powszechną wykorzystywaną w jednostkach administracji publicznej metodą diagnostyczną. Pozwala ona porównać silne i słabe strony jednostki wynikające z otoczenia wewnętrznego, czyli możliwości rozwoju i obszary problemowe z szansami i zagrożeniami dla rozwoju płynącymi z otoczenia zewnętrznego. Poniższą analizę dokonano w oparciu o:

- opis charakterystyki Gminy,
- wyniki *Diagnozy społeczno-gospodarczej Gminy Nidzica* opracowanej w oparciu o dane statystyczne Banku danych Lokalnych, dokumenty wewnętrzne Gminy oraz ankiety i innych źródeł zewnętrznych,
- konsultacje społeczne (warsztaty z przedstawicielami Urzędu Miejskiego i jednostek podległych oraz z mieszkańcami, ankiety, rozmowy indywidualne z przedstawicielami Urzędu Miejskiego w Nidzicy).

Tabela 2. Analiza SWOT

SILNE STRONY	SŁABE STRONY
--------------	--------------

<p>Dostępność komunikacyjna (kolej, drogi, bliskość lotniska, z innymi miejscowościami i regionami komunikacja publiczna)</p> <p>Dobra atrakcyjność osadnicza (wysoki procent nowych budynków mieszkalnych)</p> <p>Wyznaczony obszar rewitalizowany i polityka rewitalizacyjna</p> <p>Wysokie walory przyrodnicze (rezerваты przyrody, OChK, Natura 2000, pomniki przyrody)</p> <p>Zdiagnozowane problemy klimatyczne</p> <p>Realizacja założeń Programu Ochrony Środowiska (systemowe rozwiązania w dziedzinie gospodarki niskoemisyjnej)</p> <p>Funkcjonowanie na terenie Nidzicy placówek społecznych (Ośrodek Szkolno-Wychowawczy, poradnia psychologiczno-pedagogiczna)</p> <p>Stosunkowy dobry dostęp do podstawowej opieki zdrowotnej (przychodnie, ZOZ)</p> <p>Wysoka aktywność opieki społecznej (projekty MOPS, Domy Pomocy Społecznej, Dzienny Dom Pomocy, Środowiskowy Dom Samopomocy, Klub Seniora + , Klub Integracji Społecznej, Poradnia Uzależnień i Współuzależnienia, 12 świetlic środowiskowych i 3 świetlice socjoterapeutyczne)</p> <p>Istniejąca baza sportowa (Stadion Miejski, skatepark, dwa boiska Orlik, place zabaw)</p> <p>Zróżnicowana oferta kulturalna (Ośrodek Kultury, 5 bibliotek, wydarzenia, koncerty)</p>	<p>Niekorzystne warunki dla rozwoju osadnictwa w mieście (tereny podmokłe i słabonośne)</p> <p>Niezadawalający stan techniczny dróg</p> <p>Braki w sieci wodno-kanalizacyjnej, przede wszystkim na terenach wiejskich</p> <p>Pogarszający się stan techniczny istniejącej sieci kanalizacyjno-wodociągowej</p> <p>Sezonowe zanieczyszczenia (piece)</p> <p>Brak żłobka na terenie miasta Nidzica</p> <p>Stosunkowo niskie wyniki egzaminów uczniów</p> <p>Stosunkowo niskie dochody mieszkańców</p> <p>Duże rozproszenie, które utrudnia zapewnienie jednakowego poziomu usług społecznych</p> <p>Wykluczenie komunikacyjne mieszkańców Gminy</p> <p>Niewystarczająca baza noclegowa dla rozwoju turystyki</p> <p>Mała zróżnicowana baza gastronomiczna</p> <p>Ograniczona dostępność do punktów publicznych dla osób ze szczególnymi potrzebami</p> <p>Braki w infrastrukturze sportowej przy placówkach oświatowych</p> <p>Braki w infrastrukturze wysokiej jakości odpowiedniej do organizacji imprez</p> <p>Brak funduszy na ofertę sportowo-kulturalną</p> <p>Potrzeba modernizacji bazy i rozbudowy bazy sportowej</p> <p>Brak oferty zajęć pozalekcyjnych na obszarach wiejskich</p> <p>Niski stopień przedsiębiorczości mieszkańców</p>
<p>SILNE STRONY</p>	<p>SŁABE STRONY</p>

<p>Potencjał turystyczny (zabytki, szlaki tematyczne i edukacyjne, szlaki rowerowe i kajakowe, Garncarska Wioska)</p> <p>Aktywność społeczeństwa (Młodzieżowa Rada Miejska, Miejska Rada Seniorów, Nidzicki Uniwersytet Trzeciego Wieku, wysoka aktywność klubów sportowych, współpraca z organizacjami pozarządowymi, frekwencja wyborcza, aktywność nieformalnych grup społecznych)</p> <p>Partnerskie relacje z innymi miastami np. Cittaslow</p> <p>Prężnie rozwijająca się Warmińsko-Mazurska Specjalna Strefa Ekonomiczna - Podstrefa Nidzica</p> <p>Możliwości inwestycyjne</p> <p>Sprawna obsługa inwestora</p> <p>Spadek bezrobocia w powiecie (4,6 pkt. proc. w okresie 2016-2020)</p> <p>Umiejętność podmiotów w pozyskiwaniu funduszy unijnych</p> <p>Silne marki przedsiębiorstw działające na terenie Gminy</p>	<p>Niski procent powierzchni pokrytych miejscowymi planami zagospodarowania przestrzennego</p> <p>Brak uzbrojonych terenów inwestycyjnych</p> <p>Ograniczony rynek pracy</p> <p>Brak wykwalifikowanych pracowników</p> <p>Wykluczenie cyfrowe</p> <p>Ograniczenia środowiskowe do prowadzenia działalności gospodarczej</p>
<p>SZANSE</p>	<p>ZAGROŻENIA</p>
<p>Atrakcyjne położenie względem innych miejscowości</p> <p>Rosnąca popularność wykorzystania odnawialnych źródeł energii oraz innych rozwiązań prośrodowiskowych</p> <p>Regulacje ogólnokrajowe zobowiązujące JST do podniesienia jakości środowiska</p> <p>Środki na nową przestrzeń publiczną (m.in. rewitalizacja, gospodarka niskoemisyjna)</p>	<p>Niewystarczające środki finansowe w programach prośrodowiskowych</p> <p>Wzrost udziału transportu indywidualnego skutkujący rosnącą zanieczyszczeniami komunikacyjnymi</p> <p>Niska skuteczność egzekwowania zasad palenia w piecach w indywidualnych gospodarstwach domowych</p> <p>Zmiany przepisów dot. gospodarki niskoemisyjnej</p>
<p>SZANSE</p>	<p>ZAGROŻENIA</p>

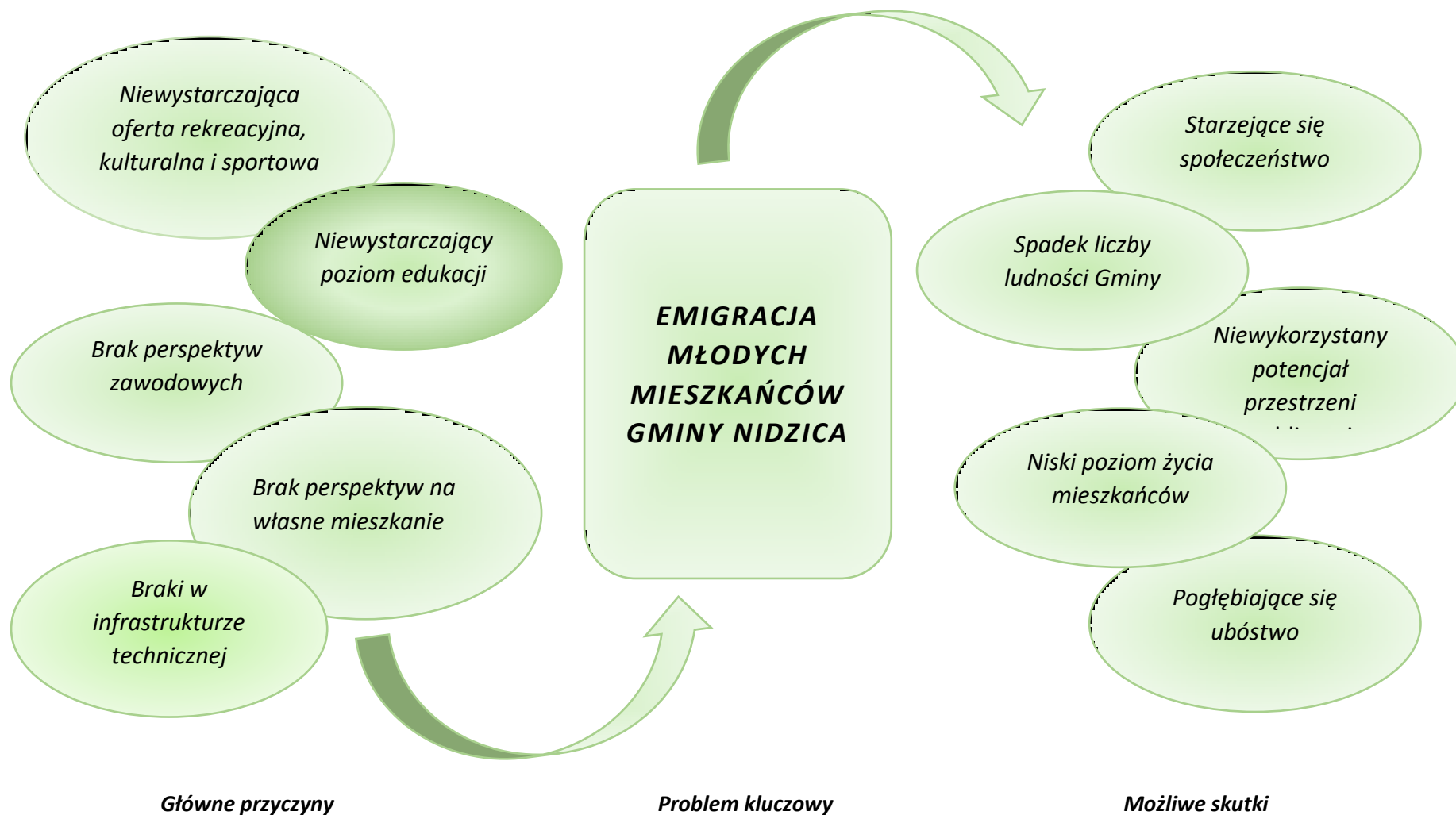
<p>Wzrost świadomości ekologicznej społeczeństwa</p> <p>Polityka prorodzinna państwa</p> <p>Systematyczny wzrost jakości życia społecznego</p> <p>Dostępność funduszy unijnych na cele społeczne</p> <p>Położenie przy S7</p> <p>Wzrastająca aktywność przedsiębiorcza społeczeństwa</p> <p>Dostępność środków unijnych na rozwój przedsiębiorczości</p> <p>Rozwój technologii komunikacyjnych umożliwiający rozwój firm pracujących zdalnie</p>	<p>Ograniczenia dostępności do infrastruktury energetycznej</p> <p>Negatywne trendy demograficzne (starzejące się społeczeństwo, ujemny przyrost naturalny, ujemne saldo migracji)</p> <p>Wzrost problemów społecznych wynikających z pandemii COVID-19</p> <p>Mało elastyczny system kształcenia zawodowego w Polsce</p> <p>Problemy finansowe publicznej służby zdrowia i związane z tym problemy z dostępnością usług</p> <p>Brak dostępności długofalowego wsparcia psychologicznej dla dzieci i młodzieży</p> <p>Braki systemowe w opiece nad osobami samotnie mieszkającymi wymagającymi wsparcia i pomocy</p> <p>Emigracja zarobkowa</p> <p>Konkurencyjność większych miejscowości</p> <p>Niestabilna sytuacja społeczno-gospodarcza spowodowana pandemią COVID-19</p> <p>Brak zagwarantowanych środków w nowej perspektywie finansowej 2021-2027 i ograniczona ich dostępność</p> <p>Częste zmiany przepisów prawnych dot. prowadzenia działalności</p> <p>Rosnące obciążenie fiskalne przedsiębiorców</p> <p>Rosnąca inflacja</p>
--	--

Źródło: opracowanie własne

1.3. Drzewo problemów

Drzewo problemów powstało na podstawie *Diagnozy społeczno-gospodarczej Gminy Nidzica*, wniosków z *Diagnozy* zamieszczonej w niniejszym dokumencie w podrozdziale 1.1. *Wnioski z analizy społeczno-gospodarczej* oraz analizy SWOT.

Schemat 1. Drzewo problemów



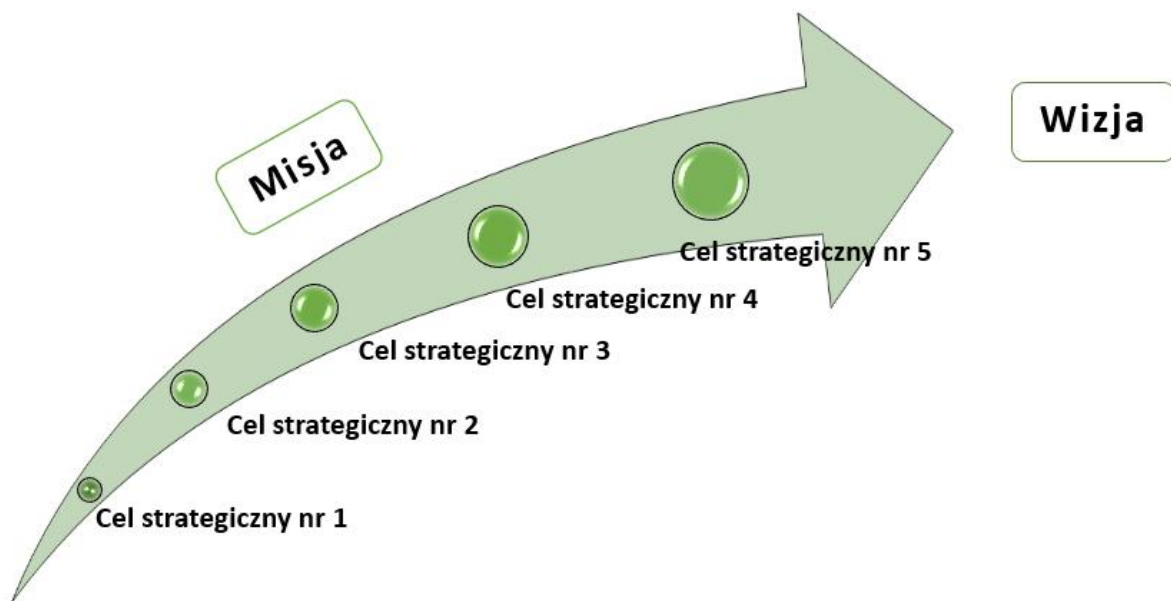
Źródło: opracowanie własne

2. Rozwój strategiczny Gminy Nidzica

Programowanie rozwoju to kluczowy element i podstawa zarządzania rozwojem lokalnym, pod którym to pojęciem rozumiemy zespół skoordynowanych działań podejmowanych przez gminy, zmierzających do realizacji wcześniej określonych (sformułowanych) celów. W procesie zarządzania rozwojem lokalnym istotną rolę odgrywa samorząd, pełniąc funkcje koordynacyjne i organizacyjne, w tym w zakresie współpracy interesariuszy (aktorów rozwoju lokalnego).³

Opracowana *Strategia* jest dokumentem o wyrazistej, logicznej strukturze:

Schemat 2. Schemat rozwoju strategicznego



Źródło: opracowanie własne

Najważniejszym, wyjściowym elementem jest wizja gminy, która określa pożądany przez mieszkańców jej wizerunek w perspektywie najbliższych lat. Po przeprowadzeniu analizy sytuacji społeczno-gospodarczej w oparciu o dane statystyczne i dokumenty oraz materiały Urzędu Miejskiego w Nidzicy, a następnie po uwzględnieniu wyników analizy SWOT, zostały zaproponowane pięć celów strategicznych. Cele strategiczne będą osiągnięte poprzez realizację celów operacyjnych i wskazanych kierunków działań.

Wyznaczone cele, a następnie kierunki działań powinny odpowiadać na potrzeby rozwojowe Gminy i rozwiązywać najważniejsze problemy. Ważnym aspektem wyznaczania celów jest wzmocnienie potencjału lokalnego i wykorzystywanie zasobów własnych, jak również szans pojawiających się w otoczeniu.

Realizacja zakładanych celów spowoduje zmiany w sferze społecznej, gospodarczej i przestrzennej o charakterze ilościowym, ale przede wszystkim jakościowym.

³ Internet <https://samorzad.nid.pl>, 17.08.2021

2.1. Wizja rozwoju Gminy Nidzica

Wizja JST rozumiana jako docelowy obraz danej jednostki w przyszłości. Jest to marzenie o lepszej przyszłości, stan pożądany i oczekiwany, do spełnienia którego będą dążyć wdrażający strategię. Wyzwaniem dla zarządzających rozwojem będzie skupienie wokół wizji różnych grup interesariuszy.⁴

Niniejszy dokument ukazuje Gminę Nidzica w perspektywie do roku 2030, zmienioną poprzez realizację przyjętych celów i kierunków działań.

Dla celów niniejszej Strategii wyznaczono wizję dla Gminy Nidzica:

WYSOKA JAKOŚĆ ŻYCIA MIESZKAŃCÓW GMINY NIDZICA POPRAZ:

- dobrze płatne i stabilne miejsca pracy;
- rozwój mieszkalnictwa;
- dobry poziom edukacji: powstanie żłobka publicznego, dostępność opieki przedszkolnej i inwestycje oświatowe;
- różnorodna oferta kulturalna i sportowa dedykowana wszystkim grupom odbiorców;
- spójna polityka senioralna;
- ochrona środowiska, edukacja ekologiczna i zabezpieczona opieka nad zwierzętami;
- samowystarczalność energetyczna;
- dostępność komunikacyjna;

Misją Gminy jako podstawowej jednostki samorządu terytorialnego jest odpowiadanie za wszystkie sprawy o zasięgu lokalnym, które – zgodnie z założeniami ustawy o samorządzie gminnym – mogą się przysłużyć „zaspokojeniu zbiorowych potrzeb wspólnoty” (...) Zgodnie z art. 1 ust. 1 ustawy o samorządzie gminnym oraz art. 16 ust. 1 Konstytucji RP mieszkańcy gminy tworzą z mocy prawa wspólnotę samorządową.⁵ Misją Gminy Nidzica jest:

MIESZKAŃCY PRZEDE WSZYSTKIM

⁴ 2BA doradztwo strategiczne – Agnieszka Nowak – Leszek Nowak, Zarządzanie strategiczne rozwojem gospodarczym

⁵ Samorząd terytorialny w pigułce. System samorządu w Polsce

2.2. Cel główny, cele strategiczne i operacyjne, kierunki działań i wskaźniki osiągnięcia celów

Na podstawie diagnozy sytuacji społeczno-gospodarczej oraz przestrzennej Gminy Nidzica, która została uzupełniona o wyniki badania ankietowego oraz dane zebrane na spotkaniach, wyznaczono obszary strategiczne rozwoju Gminy, które wymagają poprawy bądź dodatkowego impulsu rozwojowego.

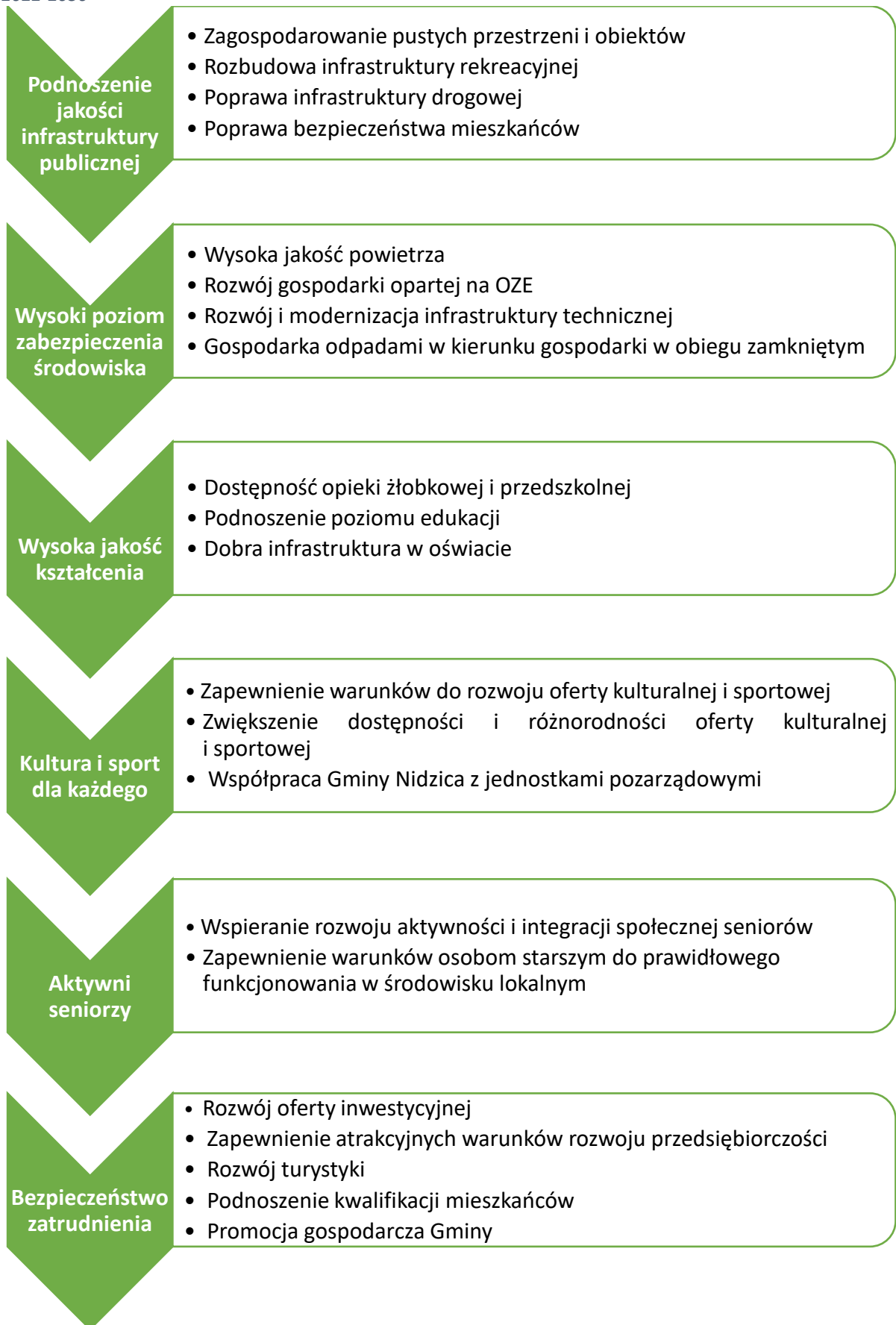
Wyznaczono cel główny *Strategii*, który będzie realizowany poprzez cele strategiczne, które określono dla każdej z czterech analizowanych w *Diagnozie* sfer, tj.:

- przestrzennej,
- społecznej,
- gospodarczej,
- środowiskowej.

ROZWÓJ SPOŁECZNO-GOSPODARCZY GMINY NIDZICA ZAPEWNIAJĄCY POPRAWĘ JAKOŚCI ŻYCIA JEJ MIESZKAŃCÓW

Wyznaczone cele strategiczne Gminy Nidzica są od siebie zależne i wzajemnie się przenikają. Zaplanowane działania w sferze gospodarczej i społecznej będą realizowane z zachowaniem ładu przestrzennego. Ponadto działania te wpłyną na poprawę jakości życia mieszkańców oraz zwiększenie atrakcyjności osadniczej Gminy. Natomiast efektem realizacji celów związanych z rozbudową infrastruktury technicznej będzie rozwój społeczny, gospodarczy oraz poprawa jakości środowiska przyrodniczego. Realizacja celów i kierunków działań będzie przybliżała do osiągnięcia pożądanego statusu rozwoju Gminy, określonego w jej wizji.

Schemat 3. Cele szczegółowe i operacyjne Strategii Rozwoju Społeczno-Gospodarczego Gminy Nidzica na lata 2022-2030



Cel I. Podnoszenie jakości infrastruktury publicznej

Pierwszy cel rozwojowy odwołuje się do kreowania atrakcyjności Gminy, która odnosi się do kwestii zagospodarowania przestrzeni publicznej. Gmina powinna zapewnić swoim mieszkańcom takie warunki, aby czuli się bezpiecznie i usatysfakcjonowani z oferty społecznej, skierowanej do wszystkich grup wiekowych. Dlatego też Gmina Nidzica będzie zagospodarowała przestrzeń publiczną, w tym będzie realizowała inwestycję polegającą na rewitalizacji Parku Gregoriovusa. Działanie to będzie polegać na przewróceniu parkowi należnych mu funkcji rekreacyjnych i społecznych oraz podniesienie jego atrakcyjności funkcjonalnej i estetycznej z zachowaniem jego regionalnego dziedzictwa naturalnego. Projekt będzie służył różnym grupom społeczności lokalnej. Zagospodarowanie przestrzeni publicznej zwiększy potencjał turystyczny Gminy oparty na zasobach naturalnych. Poprawa estetyki przestrzeni Gminy Nidzica odbywać się będzie poprzez dbanie o miejsca i obiekty stanowiące lokalne dziedzictwo kulturowe i historyczne poprzez adaptację dawnego budynku Archiwum Państwowego, XIV-wiecznych zdegradowanych i nieużytkowanych obiektów w mieście.

Również ważnym działaniem władz samorządowych jest zatrzymywanie młodych mieszkańców Gminy oraz przyciąganie wykwalifikowanej kadry poprzez zagwarantowanie atrakcyjności osiedleńczej m.in. budowanie osiedli mieszkaniowych, budowanie i modernizację dróg oraz zapewnienie atrakcyjnych miejsc pracy. Dlatego też wyzwaniem Gminy na najbliższą dekadę będzie zatrzymanie mieszkańców poprzez realizację przedsięwzięć poprawiających atrakcyjność osiedleńczą Gminy.

Szczególny wpływ na rozwój Gminy ma układ komunikacyjny i powiązania drogowe z większymi miastami. Natomiast jakość i stan infrastruktury drogowej wpływa na bezpieczeństwo i komfort zamieszkania. Sieć drogowa na terenie Gminy Nidzica będzie sukcesywnie rozbudowywana i modernizowana, co wpłynie na wzrost komfortu jej użytkowania. Ponadto Gmina będzie dążyć do poprawy jakości dróg powiatowych. Osiągnięciu tego celu służyć będzie współpraca z Zarządami Dróg Powiatowych i Wojewódzkich. Poprawie bezpieczeństwa użytkowników gminnych dróg służyć będzie również budowa oświetlenia drogowego.

Ważnym zadaniem Gminy Nidzica będzie kontynuacja poprawy bezpieczeństwa mieszkańców poprzez m.in. poprawę funkcjonowania Ochotniczej Straży Pożarnej we Frąnkowie oraz usuwanie barier architektonicznych w budynkach publicznych i na drogach.

Powyższe cele operacyjne stanowiąc będą podstawę do realizacji konkretnych działań, które zamieszczono w tabeli poniżej.

Tabela 3. Cel strategiczny nr 1

CEL STRATEGICZNY I			
PODNOSZENIE JAKOŚCI INFRASTRUKTURY PUBLICZNEJ			
CEL OPERACYJNY	KIERUNKI DZIAŁAŃ	OCZEKIWANE REZULTATY PLANOWANYCH DZIAŁAŃ	WSKAŹNIKI OSIĄGNIĘCIA DZIAŁAŃ
1.1. Zagospodarowanie pustych przestrzeni i obiektów	<p>Sukcesywne sporządzanie miejscowych planów zagospodarowania przestrzennego w celu objęcia nimi jak największego obszaru Gminy</p> <p>Poprawa jakości, funkcjonalności i dostępności istniejących przestrzeni publicznych</p> <p>Rewitalizacja obiektów i przestrzeni publicznych</p> <p>Ochrona zabytków</p> <p>Budowanie osiedli mieszkaniowych</p> <p>Zagospodarowanie terenów zielonych</p>	<p>rozwój zabudowy mieszkaniowej z zachowaniem ładu przestrzennego</p> <p>zwiększenie funkcjonalności przestrzeni</p> <p>poprawa estetyki i funkcjonalności reprezentatywnych obiektów gminnych poprzez ich rewitalizację</p>	<p>Stopień pokrycia miejscowymi planami zagospodarowania przestrzennego powierzchni Gminy [%]</p> <p>Liczba miejscowych planów zagospodarowania przestrzennego uwzględniających zasady zrównoważonego rozwoju [szt.]</p> <p>Liczba obiektów zrewitalizowanych [szt.]</p> <p>Powierzchnia zrewitalizowanych obszarów [m²]</p> <p>Liczba obiektów i miejsc o znaczeniu kulturowym poddanych renowacji [szt.]</p>
CEL OPERACYJNY	KIERUNKI DZIAŁAŃ	OCZEKIWANE REZULTATY	WSKAŹNIKI OSIĄGNIĘCIA

		PLANOWANYCH DZIAŁAŃ	DZIAŁAŃ
1.2. Rozbudowa infrastruktury rekreacyjnej	<p>Budowa ścieżek rowerowych i oznakowanie tras rowerowych</p> <p>Budowa, rozbudowa i modernizacja infrastruktury rekreacyjnej i wypoczynkowej (m.in. park, plaże)</p>	<p>poprawa oferty turystycznej i rekreacyjnej Gminy</p> <p>poprawa aktywności fizycznej mieszkańców</p> <p>poszerzenie oferty spędzania czasu wolnego mieszkańców Gminy o charakterze rekreacyjno-wypoczynkowej</p>	<p>Liczba nowych i modernizowanych obiektów rekreacyjnych [szt.]</p> <p>Długość wybudowanej ścieżki rowerowej [km]</p>
1.3. Poprawa infrastruktury drogowej	<p>Budowa i modernizacja dróg gminnych</p> <p>Budowa, rozbudowa i modernizacja chodników, oświetlenia, parkingów</p> <p>Objęcie monitoringiem miejsc szczególnie niebezpiecznych</p> <p>Spójny system komunikacji rowerowej</p>	<p>poprawa estetyki przestrzeni</p> <p>rozbudowa sieci drogowej na terenie Gminy</p> <p>podnoszenie bezpieczeństwa drogowego</p> <p>poprawa stanu jakości dróg na terenie Gminy</p> <p>poprawa bezpieczeństwa pieszych poprzez rozbudowę oświetlenia i chodników przy kluczowych odcinkach dróg</p> <p>rozbudowa sieci tras rowerowych</p> <p>zachęcenie mieszkańców do korzystania z transportu rowerowego</p>	<p>Długość rozbudowanych dróg [km]</p> <p>Długość wybudowanych ścieżek rowerowych [km]</p> <p>Długość wybudowanych chodników [km]</p> <p>Liczba wybudowanych punktów oświetleniowych [szt.]</p> <p>Liczba powstałych punktów monitoringu [szt.]</p>

CEL OPERACYJNY	KIERUNKI DZIAŁAŃ	OCZEKIWANE REZULTATY PLANOWANYCH DZIAŁAŃ	WSKAŹNIKI OSIĄGNIĘCIA DZIAŁAŃ
<p>1.4. Poprawa bezpieczeństwa mieszkańców</p>	<p>Poprawa funkcjonowania OSP Usunięcie barier architektonicznych w budynkach publicznych i na drogach Objęcie monitoringiem miejsc szczególnie niebezpiecznych</p>	<p>poprawa bezpieczeństwa mieszkańców włączenie społeczne osób starszych i z niepełnosprawnościami</p>	<p>Liczba wspartych jednostek OSP [szt.] Liczba usuniętych barier architektonicznych [szt.] Liczba powstałych punktów monitoringu [szt.]</p>

Źródło: opracowanie własne

Cel II. Wysoki poziom zabezpieczenia środowiska

Jednym z najważniejszych wyzwań stojących przed gminami jest zapewnienie odpowiedniego poziomu ochrony środowiska naturalnego. Jego jakość wpływa na postrzeganie Gminy wśród mieszkańców jako miejsca do życia, odwiedzających i turystów jako miejsca do wypoczynku.

Według *Niskiej Emisji – Przewodnika* (2017 roku) Polska jest krajem, który posiada najbardziej zanieczyszczone powietrze w całej Unii Europejskiej – normy dla rakotwórczego benzo(a)pirenu są przekraczane w skali kraju o 500 proc. Wraz z Bułgarią, Polska “prowadzi” również pod względem zanieczyszczenia pyłami P10 i PM2.5. Władze samorządowe powinny realizować zadania w celu minimalizacji zanieczyszczeń do powietrza, w tym termomodernizację budynków, wymianą pieców, większe wykorzystywanie OZE.

Istotnym elementem zapewniający odpowiedni poziom jakości życia mieszkańców jest infrastruktura techniczna, w tym rozbudowa infrastruktury wodno-kanalizacyjnej, która również wpłynie na poprawę jakości wód powierzchniowych i podziemnych.

Kolejnym ważnym zadaniem nie tylko Gminy, ale również przedsiębiorców działających na terenie Gminy jest rozwój gospodarki o obiegu zamkniętym, która jest koncepcją zmierzającą do racjonalnego wykorzystania zasobów i ograniczenia negatywnego oddziaływania na środowisko wytwarzanych produktów, które - podobnie jak materiały oraz surowce - powinny pozostawać w gospodarce tak długo, jak jest to możliwe, a wytwarzanie odpadów powinno być jak najbardziej zminimalizowane.

Ważnym działaniem Gminy jest promowanie postaw proekologicznych wśród dzieci, młodzieży i dorosłych poprzez organizację konkursów i innych wydarzeń propagujących ochronę środowiska.

Powyższe cele operacyjne stanowiąc będą podstawę do realizacji konkretnych działań, które zamieszczono w tabeli poniżej.

Tabela 4. Cel strategiczny nr 2

CEL STRATEGICZNY II			
WYSOKI POZIOM ZABEZPIECZENIA ŚRODOWISKA			
CEL OPERACYJNY	KIERUNKI DZIAŁAŃ	OCZEKIWANE REZULTATY PLANOWANYCH DZIAŁAŃ	WSKAŹNIKI OSIĄGNIĘCIA DZIAŁAŃ
2.1. Wysoka jakość powietrza	<p>Wymiana źródeł ciepła na proekologiczne</p> <p>Utworzenie sieci punktów pomiarowych/zakup urządzeń monitorujących jakość powietrza na obszarze Gminy</p> <p>Termomodernizacja budynków użyteczności publicznej</p> <p>Wspieranie rozwoju transportu rowerowego oraz wdrażanie rozwiązań na rzecz jego integracji z miejskimi systemami transportowymi</p> <p>Rozwój komunikacji publicznej i stworzenie zintegrowanego systemu komunikacji miejskiej mającego na celu przesiadkę z</p>	<p>zabezpieczenie Gminy przed negatywnymi skutkami zmian klimatycznych</p> <p>stała kontrola jakości powietrza atmosferycznego</p> <p>ograniczenie emisji szkodliwych substancji do atmosfery z tradycyjnych źródeł ciepła</p> <p>poprawa efektywności energetycznej budynków</p> <p>zwiększenie liczby gospodarstw domowych ogrzewanych niskoemisyjnymi źródłami ciepła</p> <p>ograniczenie wpływu działalności człowieka na środowisko przyrodnicze Gminy</p>	<p>Liczba zmodernizowanych źródeł ciepła [szt.]</p> <p>Liczba i moc wykorzystywanych na terenie gminy nowych ekologicznych źródeł energii [szt.]</p> <p>Liczba obiektów poddanych termomodernizacji [szt.]</p> <p>Szacowany spadek emisji gazów cieplarnianych [Mg CO₂/rok]</p> <p>Ilość zaoszczędzonej energii elektrycznej [MWh/rok]</p> <p>Ilość zaoszczędzonej energii cieplnej [GJ/rok]</p>

CEL OPERACYJNY	KIERUNKI DZIAŁAŃ	OCZEKIWANE REZULTATY PLANOWANYCH DZIAŁAŃ	WSKAŹNIKI OSIĄGNIĘCIA DZIAŁAŃ
	<p>samochodów na rzecz transportu zbiorowego</p> <p>Promowanie postaw proekologicznych wśród dzieci, młodzieży i dorosłych poprzez organizację konkursów i innych wydarzeń propagujących ochronę środowiska</p>		
<p>2.2. Rozwój gospodarki opartej na OZE</p>	<p>Budowa instalacji odnawialnych źródeł energii na terenie Gminy Nidzica</p> <p>Wspieranie inwestycji mających na celu zwiększenie wykorzystania odnawialnych źródeł energii</p> <p>Promowanie postaw proekologicznych wśród dzieci, młodzieży i dorosłych poprzez organizację konkursów i innych wydarzeń propagujących ochronę środowiska i dobre praktyki</p>	<p>zwiększenie udziału energii pozyskiwanej ze źródeł odnawialnych</p> <p>zwiększenie świadomości mieszkańców w zakresie ochrony środowiska</p>	<p>Liczba nowych instalacji odnawialnych źródeł energii na terenie Gminy [szt.]</p> <p>Liczba wybudowanych jednostek wytwarzania energii cieplnej z OZE [szt.]</p>

CEL OPERACYJNY	KIERUNKI DZIAŁAŃ	OCZEKIWANE REZULTATY PLANOWANYCH DZIAŁAŃ	WSKAŹNIKI OSIĄGNIĘCIA DZIAŁAŃ
<p>2.3. Rozwój i modernizacja infrastruktury technicznej</p>	<p>Wysoka ochrona wód powierzchniowych</p> <p>Rozbudowa i modernizacja sieci wodno-kanalizacyjnej i kanalizacji deszczowej</p> <p>Skanalizowanie miejscowości wiejskich</p> <p>Rozbudowa i modernizacja oczyszczalni ścieków</p> <p>System wsparcia indywidualnej gospodarki wodno-ściekowej</p> <p>Modernizacja ujęć uzdatnia wody</p> <p>Budowa/rozbudowa/modernizacja sieci gazowej</p> <p>Rozwój sieci ciepłowniczej</p> <p>Rozbudowa biomasowego źródła ciepła</p> <p>Tworzenie warunków do rozbudowy szerokopasmowej sieci internetowej</p>	<p>polepszenie jakości istniejącej sieci wodociągowej i kanalizacyjne</p> <p>poprawa jakości wód powierzchniowych i podziemnych</p> <p>zwiększenie liczby osób korzystających z nowo wybudowanej infrastruktury technicznej</p> <p>ograniczenie problemu wykluczenia cyfrowego wśród mieszkańców Gminy</p> <p>zwiększenie świadomości mieszkańców w zakresie ochrony środowiska</p> <p>zwiększenie atrakcyjności inwestycyjnej Gminy</p>	<p>Długość rozbudowanej sieci wodociągowej [km]</p> <p>Długość rozbudowanej sieci kanalizacyjnej [km]</p> <p>Procent mieszkańców mających dostęp do sieci wodociągowej [%]</p> <p>Procent mieszkańców mających dostęp do sieci kanalizacyjnej [%]</p> <p>Liczba mieszkańców korzystających z dostępu do szerokopasmowego Internetu [osoba]</p> <p>Liczba przeprowadzonych wydarzeń proekologicznych w ciągu roku [szt.]</p>

CEL OPERACYJNY	KIERUNKI DZIAŁAŃ	OCZEKIWANE REZULTATY PLANOWANYCH DZIAŁAŃ	WSKAŹNIKI OSIĄGNIĘCIA DZIAŁAŃ
	<p>Prowadzenie ewidencji zbiorników bezodpływowych oraz przydomowych oczyszczalni ścieków</p> <p>Działania edukacyjne, promocyjne, propagujące i upowszechniające wiedzę o konieczności, celach, zasadach i sposobach oszczędnego użytkowania wody</p>		
<p>2.4. Gospodarka odpadami w kierunku gospodarki w obiegu zamkniętym</p>	<p>Odbiór i zagospodarowanie odpadów komunalnych z nieruchomości zamieszkałych oraz z nieruchomości, na których znajdują się domki letniskowe</p> <p>Bieżąca likwidacja „dzikich wysypisk”</p> <p>Realizacja programu usuwania wyrobów zawierających azbest z terenu Gminy Nidzica</p> <p>Promowanie postaw proekologicznych wśród dzieci, młodzieży i dorosłych poprzez organizację konkursów i innych wydarzeń propagujących ochronę</p>	<p>zwiększenie efektywności systemu gospodarowania odpadami</p> <p>rozwój edukacji ekologicznej w zakresie gospodarki odpadami</p>	<p>Liczba zlikwidowanych dzikich wysypisk śmieci [szt.]</p> <p>Liczba działań edukacyjnych w obszarze gospodarki odpadami [szt.]</p> <p>Odpady zebrane selektywnie w ciągu roku [t]</p>

	środowiska i dobre praktyki		
2.5. Dobrostan zwierząt	<p>opieka nad zwierzętami bezdomnymi</p> <p>opieka nad wolno żyjącymi kotami, w tym ich dokarmianie</p> <p>odławianie bezdomnych zwierząt ograniczenie populacji</p> <p>bezdomych zwierząt poprzez sterylizację i kastrację psów i kotów</p> <p>poszukiwanie właścicieli dla bezdomnych zwierząt</p> <p>usypianie ślepych miotów</p> <p>wskazanie gospodarstwa rolnego w celu zapewnienia miejsca dla zwierząt gospodarskich</p> <p>zapewnienie całodobowej opieki weterynaryjnej w przypadkach zdarzeń drogowych z udziałem zwierzą</p>	<p>opieka nad zwierzętami bezdomnymi</p> <p>pomoc w adopcji zwierząt</p>	<p>Liczba wykonanych usług kastracji i sterylizacji bezdomnych psów i kotów [szt.]</p> <p>Liczba zakupionej karmy dla zwierząt [kg]</p> <p>Liczba zwierząt, którym zapewniono całodobową opieką [szt.]</p>

Źródło: opracowanie własne

Cel III. Wysoka jakość kształcenia

Czynnikami poprawiającymi jakość życia mieszkańców jest również rozwój oferty edukacyjnej i podnoszenie jakości kształcenia młodych mieszkańców Gminy Nidzica poprzez zagwarantowanie miejsc w żłobku dzieci do lat trzech, ale również zwiększenia dostępności i zwiększenia jakości edukacji w przedszkolach.

Ponadto zadaniem Gminy jest dbałość o wysoki poziom nauczania, a także o warunki edukacji w tym infrastruktury dydaktycznej i sportowej dla wszystkich uczniów zarówno ze szkół miejskich, jak i wiejskich. Zwiększając jakość bazy edukacyjnej, zwiększy się możliwości organizacji zajęć dodatkowych i pozalekcyjnych o charakterze dydaktycznym i sportowym, a także zawodów, turniejów. Oferta pozalekcyjna powinna odpowiadać na obecne potrzeby uczniów, związane z nabywaniem kompetencji w szczególności językowych i cyfrowych.

Powyższe cele operacyjne stanowiąc będą podstawę do realizacji konkretnych działań, które zamieszczono w tabeli poniżej.

Tabela 5. Cel strategiczny nr 3

CEL STRATEGICZNY III			
WYSOKA JAKOŚĆ KSZTAŁCENIA			
CEL OPERACYJNY	KIERUNKI DZIAŁAŃ	OCZEKIWANE REZULTATY PLANOWANYCH DZIAŁAŃ	WSKAŹNIKI OSIĄGNIĘCIA DZIAŁAŃ
3.1. Dostępność opieki żłobkowej i przedszkolnej	<p>Wspieranie różnych form opieki nad dziećmi do lat 3, rozwijanie oferty w zakresie opieki przedszkolnej</p> <p>Dostępność miejsc w placówkach przedszkolnych</p>	<p>wzrost liczby miejsc w placówkach opiekuńczych dzieci do 3 roku życia</p> <p>poprawa atrakcyjności oferty edukacyjnej na obszarze Gminy</p>	<p>Liczba utworzonych miejsc opieki nad dziećmi do lat 3 [szt.]</p> <p>Liczba doposażonych placówek edukacyjnych [szt.]</p>
3.2. Podnoszenie poziomu edukacji	<p>Doposażenie placówek oświatowych w niezbędny sprzęt, pomoce naukowe i nowocześniejsze narzędzia sprzyjające realizacji procesu kształcenia i rozwoju intelektualnego</p> <p>Udział placówek oświatowych w programach i projektach dotyczących edukacji oraz wychowania</p>	<p>wzrost potencjału kapitału ludzkiego</p> <p>poprawa atrakcyjności oferty edukacyjnej na obszarze Gminy</p> <p>poprawa jakości kształcenia w gminnych placówkach edukacyjnych</p> <p>zwiększenie atrakcyjności oferty zajęć pozalekcyjnych</p> <p>poprawa wyników kształcenia uczniów</p>	<p>Liczba doposażonych placówek edukacyjnych [szt.]</p> <p>Liczba dzieci uczestniczących w programach i projektach dotyczących edukacji oraz wychowania [osoba]</p> <p>Średnie wyniki nauczania w szkołach [%]</p> <p>Liczba osób korzystających z programów profilaktycznych [osoba]</p>

CEL OPERACYJNY	KIERUNKI DZIAŁAŃ	OCZEKIWANE REZULTATY PLANOWANYCH DZIAŁAŃ	WSKAŹNIKI OSIĄGNIĘCIA DZIAŁAŃ
	<p>Wsparcie systemu opieki psychologiczno-pedagogicznej</p> <p>Wsparcie uczniów o specjalnych potrzebach edukacyjnych</p> <p>Organizacja zajęć pozalekcyjnych</p> <p>Edukacja uczniów i młodzieży w zakresie rozwoju kreatywności, przedsiębiorczości i odpowiedzialności społecznej</p> <p>Dopasowanie oferty edukacyjnej szkół do lokalnego rynku pracy</p> <p>Realizacja programów profilaktycznych</p>	<p>wzrost kwalifikacji zawodowych mieszkańców</p> <p>spadek poziomu bezrobocia</p> <p>wzrost atrakcyjności osadniczej Gminy</p>	
<p>3.3. Dobra infrastruktura w oświacie</p>	<p>Poprawa infrastruktury edukacyjnej, w tym profesjonalne pracownie przedmiotowe</p> <p>Rozbudowa i modernizacja bazy sportowej</p>	<p>poprawa atrakcyjności oferty edukacyjnej na obszarze Gminy</p> <p>wzrost atrakcyjności osadniczej Gminy</p>	<p>Liczba wspartych jednostek oświatowych [szt.]</p>

Źródło: opracowanie własne

Cel IV. Kultura i sport dla każdego

Dzieje Nidzicy sięgają XIV wieku, wybudowany wówczas zamek był siedzibą administracji krzyżackiej. Aktualnie jest to największy na Mazurach pokrzyżacki zamek o charakterze rezydencjalno - obronnym. Do najbardziej znanych i cyklicznych imprez w gminie należą: Dni Nidzicy, w czasie których, oprócz gwiazd piosenki i kabaretu można oglądać rycerzy walczących na miecze, włócznie i topory, Międzynarodowy Festiwal Fantastyki, Nidzickie Targi Rzemiosła, Regionalny Festiwal Potraw z Mięsa Drobiowego, czy Festiwal Muzyki Pozytywnej. Historyczno-przyrodnicze i kulturalne walory Ziemi Nidzickiej czynią z niej atrakcyjny teren dla miłośników turystyki i wypoczynku. Dla nich też powstały interesujące trasy widokowe, piesze i rowerowe oraz szlaki wodne.

W działalności domów, ośrodków kultury, klubów i świetlic łączna liczba organizowanych imprez wyraźnie zwiększyła się, w przypadku gminy Nidzicy niemal dwukrotnie w porównaniu do roku 2011. Najwięcej imprez w gminie Nidzica związana była z organizacją seansów filmowych oraz występów zespołów amatorskich i występów artystów i zespołów zawodowych.⁶

Gmina Nidzica będzie wzmacniała ofertę kulturalną poprzez przygotowanie odpowiedniej infrastruktury realizując np. rewitalizację budynku kina Wenus.

Ponadto Gmina będzie rozbudowywała infrastrukturę sportową poprzez np. przebudowę infrastruktury lekkoatletycznej i budowę boiska bocznego przy stadionie miejskim w Nidzicy.

Dopełnieniem działań podejmowanych w obszarze społecznym będzie integracja mieszkańców i ich zwiększenie poczucia tożsamości regionalnej poprzez współpracę i wspieranie organizacji pozarządowych, jak również wzmocnienie komunikacji z mieszkańcami.

Powyższe cele operacyjne stanowiąc będą podstawę do realizacji konkretnych działań, które zamieszczono w tabeli poniżej.

⁶ Strategia Rozwoju Nidzickiego Ośrodka Kultury na lata 2014-2022

Tabela 6. Cel strategiczny nr 4

CEL STRATEGICZNY IV			
KULTURA I SPORT DLA KAŻDEGO			
CEL OPERACYJNY	KIERUNKI DZIAŁAŃ	OCZEKIWANE REZULTATY PLANOWANYCH DZIAŁAŃ	WSKAŹNIKI OSIĄGNIĘCIA DZIAŁAŃ
4.1. Zapewnienie warunków do rozwoju oferty kulturalnej i sportowej	<p>Rozbudowa infrastruktury kulturalnej dla mieszkańców (m.in. utworzenie muzeum, rewitalizacja kina)</p> <p>Budowa nowych świetlic wiejskich</p> <p>Rozbudowa infrastruktury sportowej dla mieszkańców</p>	<p>poszerzenie oferty spędzania czasu wolnego</p> <p>integracja społeczna mieszkańców</p> <p>zwiększenie aktywności mieszkańców w wydarzeniach o różnym charakterze</p>	<p>Liczba nowych i zmodernizowanych obiektów kulturalnych [szt.]</p> <p>Liczba osób korzystających ze wspartej infrastruktury kulturalnej [liczba osób]</p> <p>Liczba nowych i zmodernizowanych obiektów sportowych [szt.]</p> <p>Liczba osób korzystających ze wspartej infrastruktury sportowej [liczba osób]</p>
4.2. Zwiększenie dostępności i różnorodności oferty kulturalnej i sportowej	<p>Organizacja imprez kulturalnych integrujących mieszkańców</p> <p>Organizowanie imprez sportowych</p>	<p>poszerzenie oferty spędzania czasu wolnego</p> <p>integracja społeczna mieszkańców</p>	<p>Liczba imprez kulturalnych [szt.]</p> <p>Liczba osób uczestniczących w wydarzeniach kulturalnych [osoba]</p> <p>Liczba imprez sportowych [szt.]</p>

CEL OPERACYJNY	KIERUNKI DZIAŁAŃ	OCZEKIWANE REZULTATY PLANOWANYCH DZIAŁAŃ	WSKAŹNIKI OSIĄGNIĘCIA DZIAŁAŃ
	Zwiększenie oferty sportowej dla dzieci i młodzieży niezrzeszonych w klubach	<p>zwiększenie aktywności mieszkańców w wydarzeniach o różnym charakterze</p> <p>wzmacnianie tożsamości społecznej i kulturowej mieszkańców</p> <p>promocja Gminy na zewnątrz</p>	Liczba osób uczestniczących w imprezach sportowych [osoba]
4.3. Współpraca Gminy Nidzica z jednostkami pozarządowymi	<p>Wzmocnienie współpracy z organizacjami pozarządowymi</p> <p>Podejmowanie działań zmierzających do zwiększenia poczucia tożsamości regionalnej mieszkańców</p> <p>Promocja działalności zespołów artystycznych / sportowych</p>	<p>integracja społeczna mieszkańców</p> <p>wzmacnianie tożsamości społecznej i kulturowej mieszkańców</p> <p>promocja Gminy na zewnątrz</p> <p>integracja mieszkańców</p> <p>zwiększenie udziału organizacji pozarządowych w realizacji zadań zleconych</p> <p>budowanie relacji międzyludzkich</p>	<p>Liczba przeprowadzonych działań wspierających organizacje społeczne [szt.]</p> <p>Liczba działających na obszarze Gminy stowarzyszeń, kół gospodyń wiejskich [szt.]</p> <p>Liczba zespołów artystycznych / sportowych [szt.]</p>

Źródło: opracowanie własne

Cel V. Aktywni seniorzy

Aktywność i integracja społeczna seniorów stanowią niezwykle ważny i wymagający obszar dla *Strategii Rozwiązywania Problemów Społecznych*. Dzięki postępowi medycznemu żyjemy coraz dłużej, coraz dłużej chcemy być aktywni i korzystać z życia w pełni. Pomimo tego w starszych osobach często nie dostrzega się potencjału i korzyści płynących dla społeczności lokalnej, należy pamiętać, że to właśnie seniorzy dzięki swej wiedzy i życiowemu doświadczeniu mogą stanowić niezwykle cenne źródło nauki dla młodych pokoleń. Równie często projektując infrastrukturę rekreacyjną pomija się potrzeby osób starszych, co negatywnie wpływa na ich samopoczucie, a co za tym idzie – na ich odbiór przez resztę społeczeństwa. Należy kreować zupełnie nowy wizerunek osoby starszej – jako osoby aktywnej, sprawnej i będącej pełnoprawnym obywatelem Gminy.⁷

Gmina Nidzica za pomocą Miejskiego Ośrodka Pomocy Społecznej będzie realizowała działania skierowane do seniorów zamieszkujących gminę Nidzicę poprzez m.in. wspieranie rozwoju aktywności i integracji społecznej seniorów oraz zapewnienie warunków osobom starszym do prawidłowego funkcjonowania w środowisku lokalnym.

Powyższe cele operacyjne stanowią będą podstawę do realizacji konkretnych działań, które zamieszczono w tabeli poniżej.

⁷ Strategia Rozwiązywania Problemów Społecznych Gminy Nidzica na lata 2021-2025

Tabela 7. Cel strategiczny nr 5

CEL STRATEGICZNY V			
AKTYWNI SENIORZY			
CEL OPERACYJNY	KIERUNKI DZIAŁAŃ	OCZEKIWANE REZULTATY PLANOWANYCH DZIAŁAŃ	WSKAŹNIKI OSIĄGNIĘCIA DZIAŁAŃ
5.1. Wsparcie rozwoju aktywności i integracji społecznej seniorów	<p>Utworzenie Centrum Wsparcia i Wolontariatu na Rzecz Osób Starszych i Niepełnosprawnych</p> <p>Kontynuowanie działalności Dziennego Domu Pomocy i Klubu Seniora</p> <p>Organizacja przedsięwzięć mających na celu rozwijanie kompetencji i umiejętności seniorów (wykłady, spotkania, warsztaty, zajęcia)</p> <p>Podwyższanie świadomości społecznej na temat osób starszych w społeczeństwie oraz integracja społeczna osób starszych poprzez organizację przedsięwzięć sportowych, kulturalnych, rekreacyjnych i turystycznych</p>	<p>dopasowanie oferty usług do zmieniającej się struktury demograficznej</p> <p>wzrost integracji społecznej osób wykluczonych lub zagrożonych wykluczeniem społecznym</p> <p>zapewnienie dziennej i całodobowej opieki nad osobami starszymi i chorymi</p> <p>integracja osób starszych</p> <p>zagospodarowanie czasu wolnego seniorów</p>	<p>Liczba osób starszych objętych wsparciem Centrum [osoba]</p> <p>Liczba uczestników Dziennego Domu Pomocy i Klubu Seniora [osoba]</p> <p>Liczba zorganizowanych przedsięwzięć edukacyjnych dla seniorów [szt.]</p> <p>Liczba zorganizowanych przedsięwzięć podwyższających świadomość społeczną i integrujących społeczeństwo [szt.]</p> <p>Liczba rozpowszechnionych informacji [szt.]</p> <p>Liczba działań podjętych we współpracy z instytucjami, organizacjami pozarządowymi, kościołami i społeczeństwem</p>

CEL OPERACYJNY	KIERUNKI DZIAŁAŃ	OCZEKIWANE REZULTATY PLANOWANYCH DZIAŁAŃ	WSKAŹNIKI OSIĄGNIĘCIA DZIAŁAŃ
	<p>Rozpowszechnianie informacji o dostępnych formach pomocy i wsparcia Seniorom (strony internetowe, ulotki/broszury, informatory, informacje przekazywane przez pracowników instytucji, księży, lokalna prasa)</p> <p>Kontynuowanie i pogłębianie współpracy z instytucjami, organizacjami pozarządowymi, kościołami i społeczeństwem obywatelskim na rzecz osób starszych</p> <p>Edukacja oraz promowanie zdrowego i aktywnego stylu życia wśród osób starszych</p> <p>Diagnozowanie oraz monitorowanie sytuacji i potrzeb osób starszych</p> <p>Realizacja programów profilaktycznych</p>		<p>obywatelskim na rzecz osób starszych [szt.]</p> <p>Liczba uczestników działań edukacyjnych [osoba]</p> <p>Liczba przeprowadzonych diagnoz [szt.]</p> <p>Liczba osób korzystających z programów profilaktycznych [osoba]</p>
CEL OPERACYJNY	KIERUNKI DZIAŁAŃ	OCZEKIWANE REZULTATY	WSKAŹNIKI OSIĄGNIĘCIA

		PLANOWANYCH DZIAŁAŃ	DZIAŁAŃ
<p>5.2. Zapewnienie warunków osobom starszym do prawidłowego funkcjonowania w środowisku lokalnym</p>	<p>Prowadzenie mieszkań chronionych adresowanych do osób starszych</p> <p>Zapewnienie kompleksowej opieki osobom starszym przy wykorzystaniu dostępnych i dostosowanych do potrzeb narzędzi i form wsparcia (np. praca socjalna, pomoc materialna i niematerialna, Kręgi Wsparcia, system teleopieki, usługi opiekuńcze, grupy samopomocowe)</p> <p>Rozwój kompetencji zawodowych pracowników zajmujących się obsługą i wsparciem osób starszych</p>	<p>zapewnienie wsparcia osobom starszym</p> <p>wzrost kompetencji osób zajmujących się osobami starszymi</p>	<p>Liczba osób starszych korzystających z mieszkań chronionych [osoba]</p> <p>Liczba osób niepełnosprawnych objętych opieką [osoba]</p> <p>Liczba osób biorących udział w szkoleniach dla osób starszych [osoba]</p>

Źródło: opracowanie własne

Cel VI. Bezpieczeństwo zatrudnienia

Poniższy cel rozwojowy odwołuje się do kreowania dalszego rozwoju gospodarczego Gminy, który powinien opierać się na zasadach zrównoważonego rozwoju, czyli dążenie do równowagi pomiędzy potrzebami gospodarczymi a ochroną środowiska.

Niewątpliwie położenie komunikacyjne Gminy Nidzica sprzyja rozwojowi przedsiębiorczości, dlatego też należy dążyć do wzrostu liczby przedsiębiorstw zarejestrowanych na terenie Gminy, ale również należy poszukiwać nowych rozwiązań gospodarczych, tworzących miejsca pracy dla mieszkańców. Dlatego też należy wykorzystać potencjał gospodarczy Gminy, przygotowywać tereny inwestycyjne i pozyskiwać nowych inwestorów poprzez promocję Gminy.

Ze względu na walory przyrodnicze oraz kulturalne Gmina Nidzica posiada potencjał rozwoju turystyki. Gmina powinna poprawić i rozwinąć infrastrukturę turystyczną i wypoczynkową oraz budować ścieżki rowerowe. W tym celu Gmina powinna współpracować z przedsiębiorcami prowadzącymi ośrodki wypoczynkowe, organizacjami pozarządowymi w celu rozwoju infrastruktury turystycznej i rekreacyjnej oraz promocji turystycznej Gminy.

Dzięki rozwojowi gospodarczemu Gminy poprawi się sytuacja na rynku pracy, wzrosną dochody Gminy, a tym samym Gmina będzie mogła zapewnić mieszkańcom podstawową infrastrukturę techniczną i społeczną.

Ważnym aspektem rozwoju gospodarczego jest wykwalifikowana kadra, dlatego też należy dążyć do podnoszenia kompetencji pracowników i aktywizacji zawodowej osób bezrobotnych. W *Strategii Rozwiązywania Problemów Społecznych Gminy Nidzica na lata 2021-2025* wskazano cel operacyjny *podjęcie działań mających na celu stworzenie warunków do podjęcia zatrudnienia oraz promowanie wśród społeczności lokalnej prospołecznych aktywnych postaw* poprzez stałą współpracę z Powiatowym Urzędem Pracy w Nidzicy w zakresie: organizacji szkoleń podnoszących kwalifikacje zawodowe osób bezrobotnych oraz zwiększających szanse na podjęcie lub utrzymanie zatrudnienia, z uwzględnieniem osób z niepełnosprawnościami.

Powyższe cele operacyjne stanowiąc będą podstawę do realizacji konkretnych działań, które zamieszczono w tabeli poniżej.

Tabela 8. Cel strategiczny nr 6

CEL STRATEGICZNY VI			
Bezpieczeństwo zatrudnienia			
CEL OPERACYJNY	KIERUNKI DZIAŁAŃ	OCZEKIWANE REZULTATY PLANOWANYCH DZIAŁAŃ	WSKAŹNIKI OSIĄGNIĘCIA DZIAŁAŃ
6.1. Rozwój oferty inwestycyjnej	Dostosowanie zapisów miejscowych planów zagospodarowania przestrzennego do potrzeb rozwoju przedsiębiorczości Przygotowanie i promocja terenów inwestycyjnych	zwiększenie atrakcyjności inwestycyjnej Gminy zwiększenie liczby ofert inwestycyjnych na obszarze Gminy zwiększenie liczby nowych inwestycji zwiększenie liczby przedsiębiorstw na terenie Gminy	Powierzchnia terenów przygotowanych na cele inwestycyjne [ha] Liczba nowych podmiotów gospodarczych na terenie Gminy [szt.]
6.2. Zapewnienie atrakcyjnych warunków rozwoju przedsiębiorczości	Tworzenie stref aktywności gospodarczej Wsparcie rozwoju lokalnych producentów i produktów	zwiększenie atrakcyjności inwestycyjnej Gminy zwiększenie liczby ofert inwestycyjnych na obszarze Gminy	Liczba nowych podmiotów gospodarczych na terenie Gminy [szt.] Liczba podmiotów zarejestrowanych w rejestrze

CEL OPERACYJNY	KIERUNKI DZIAŁAŃ	OCZEKIWANE REZULTATY PLANOWANYCH DZIAŁAŃ	WSKAŹNIKI OSIĄGNIĘCIA DZIAŁAŃ
		zwiększenie liczby nowych inwestycji zwiększenie liczby przedsiębiorstw na terenie Gminy zwiększenie atrakcyjności lokalnego rynku pracy spadek bezrobocia wśród mieszkańców promocja lokalnych producentów i ich wyrobów wzmocnienie wizerunku Gminy przyjaznej przedsiębiorcom	REGON na 1 tys. mieszkańców [szt.] Liczba podmiotów nowo zarejestrowanych w rejestrze REGON na 1 tys. mieszkańców [szt.] Udział bezrobotnych w liczbie mieszkańców w wieku produkcyjnym [%]
6.3. Rozwój turystyki	Tworzenie miejsc wypoczynku i rekreacji dla rodzin z dziećmi Wsparcie i promocja prywatnych podmiotów działających w obszarze turystyczno-sportowo-rekreacyjnym Rozwój systemu ścieżek rowerowych połączonych z miejscami odpoczynku	zwiększenie atrakcyjności inwestycyjnej Gminy poprawa oferty turystycznej i rekreacyjnej Gminy zwiększenie atrakcyjności turystycznej Gminy poszerzenie bazy hotelowej i gastronomicznej	Liczba utworzonych stref rekreacyjno-wypoczynkowych [szt.] Liczba wspartych przedsiębiorstw turystycznych [szt.] Liczba osób korzystających z bazy noclegowej [os.] Długość wybudowanych nowych szlaków turystycznych [km]

CEL OPERACYJNY	KIERUNKI DZIAŁAŃ	OCZEKIWANE REZULTATY PLANOWANYCH DZIAŁAŃ	WSKAŹNIKI OSIĄGNIĘCIA DZIAŁAŃ
	<p>Poprawa bazy noclegowej i gastronomicznej</p> <p>Budowa nowych szlaków turystycznych</p> <p>Wspieranie inicjatyw związanych z budową, rozbudową i modernizacją bazy noclegowej, biwakowej</p> <p>Zagospodarowanie plaż</p>	<p>poszerzenie oferty rekreacyjnej oraz oferty spędzania czasu wolnego dla mieszkańców i turystów</p> <p>spadek bezrobocia wśród mieszkańców</p>	
<p>6.4. Podnoszenie kwalifikacji mieszkańców</p>	<p>Animowanie dialogu na rzecz lokalnego rynku pracy</p> <p>Aktywizacja osób bezrobotnych i osób z niepełnosprawnościami</p> <p>Podnoszenie kwalifikacji zawodowych przez pracowników</p>	<p>wzrost kwalifikacji zawodowych mieszkańców</p> <p>spadek poziomu bezrobocia</p>	<p>Liczba osób bezrobotnych uczestniczących w programach/projektach aktywizujących [osoba]</p> <p>Udział bezrobotnych w liczbie mieszkańców w wieku produkcyjnym [%]</p> <p>Liczba osób biorących udział w programach podnoszących kwalifikacje zawodowe [osoba]</p>
<p>6.5. Promocja gospodarcza Gminy</p>	<p>Współpraca z organizacjami zewnętrznymi i stowarzyszeniami, których Gmina jest członkiem</p>	<p>wzrost atrakcyjności turystycznej, inwestycyjnej Gminy</p>	<p>Liczba podjętych działań promocyjnych w ramach współpracy z organizacjami</p>

CEL OPERACYJNY	KIERUNKI DZIAŁAŃ	OCZEKIWANE REZULTATY PLANOWANYCH DZIAŁAŃ	WSKAŹNIKI OSIĄGNIĘCIA DZIAŁAŃ
	<p>Udział w targach, konferencjach</p> <p>Udział Gminy we wspólnych akcjach promocyjnych z podmiotami zewnętrznym, innymi jednostkami samorządu terytorialnego</p> <p>Współpraca z nadleśnictwem w sprawie wykorzystania turystyki leśnej do promocji gminy</p>	<p>spadek bezrobocia wśród mieszkańców</p>	<p>zewnątrznymi i stowarzyszeniami [szt.]</p> <p>Liczba turystów odwiedzających Gminę [os.]Liczba targów/konferencji, na których promowano Gminę [szt.]</p> <p>Liczba nowych podmiotów gospodarczych na terenie Gminy [szt.]</p>

Źródło: opracowanie własne

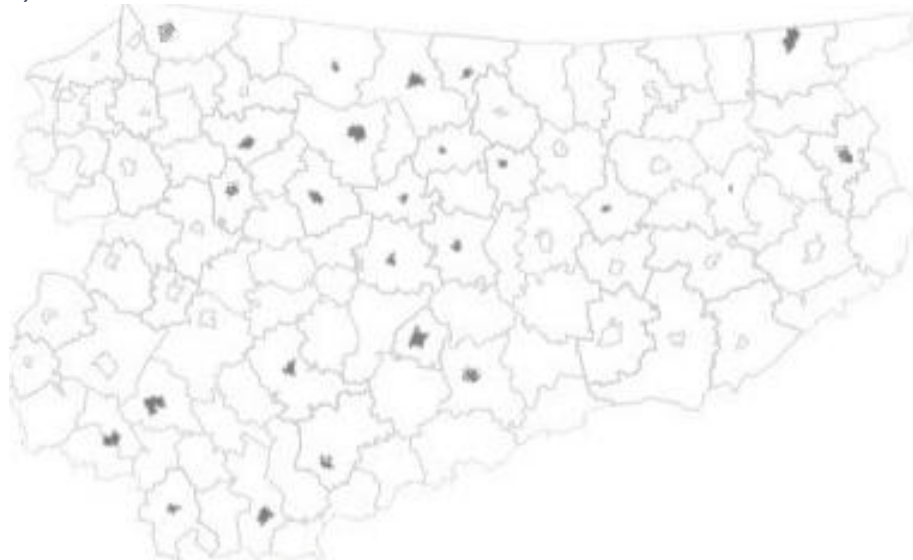
2.3. Planowane działania w ramach OSI określone w strategii rozwoju województwa

W Strategii Województwa Warmińsko-Mazurskiego *Warmińsko-Mazurskie 2030. Strategia rozwoju społeczno-gospodarczego* wyszczególniono obszary strategicznej interwencji (OSI). Obszary strategicznej interwencji zostały wyróżnione poprzez integrację dwóch podejść – regionalnego i krajowego. W *Planie Zagospodarowania Przestrzennego Województwa Warmińsko-Mazurskiego* wskazano kilka obszarów funkcjonalnych, których zasięgi odpowiadają celom realizacji polityki rozwoju województwa. Drugie, regionalne kryterium wyodrębnienia OSI opiera się o wieloletnią współpracę partnerów/jednostek samorządu terytorialnego.⁸

Zgodnie ze strategią województwa Gmina Nidzica wskazana jest w OSI Miasta CITTASLOW oraz OSI Tygrys warmińsko-mazurski.

OSI Cittaslow charakteryzuje jeden z większych ubytków ludności oraz spółek z udziałem zagranicznym, a także niewielki wzrost zamożności. Wzrost liczby osób prowadzących działalność gospodarczą na 1000 mieszkańców jest najniższy wśród wszystkich wyodrębnionych obszarów. Jednocześnie odnotować należy znaczący wzrost liczby miejsc pracy na 1000 mieszkańców oraz wzrost liczby organizacji społecznych na 1000 mieszkańców.⁹

Rysunek 1. OSI Miasta CITTASLOW



Źródło: *Warmińsko-Mazurskie 2030. Strategia rozwoju społeczno-gospodarczego*, Facebook Cittaslow Polska

⁸ Warmińsko-Mazurskie 2030. Strategia rozwoju społeczno-gospodarczego

⁹ Ibidem

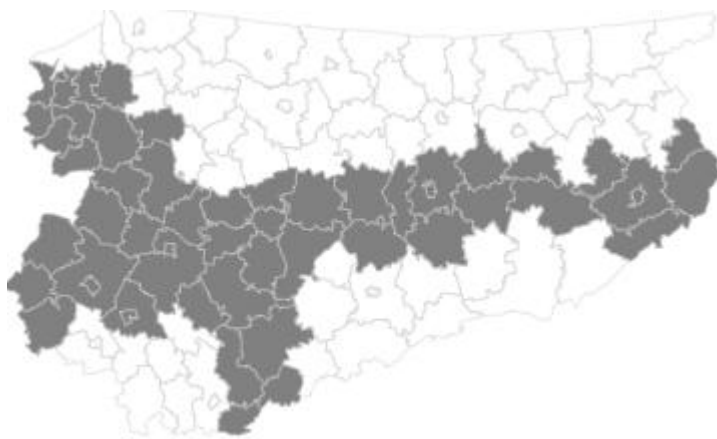
Tabela 9. Cele strategiczne a OSI Miasta CITTASLOW – perspektywa 2030

Cel strategiczny	Oczekiwane efekty interwencji	Oczekiwana zmiana przestrzenna
Kompetencje przyszłości	Rozwinięte relacje edukacja – rynek pracy Rozwinięte kompetencje kluczowe i programy podnoszące kwalifikacje mieszkańców Rozwinięta e-administracja	Rozwinięte funkcje miast – ośrodków lokalnych (edukacyjne)
Inteligentna produktywność	Dobrze przygotowana oferta inwestycyjna	Rozwinięte funkcje miast – ośrodków lokalnych (warunki dla prowadzenia biznesu)
Kreatywna aktywność	Korzystne warunki dla włączenia społecznego	Rozwinięte funkcje miast – ośrodków lokalnych (kultura, opieka medyczna)
Fundamenty rozwoju	Silny kapitał społeczny wspierany licznymi projektami współpracy Wysoki udział OZE w bilansie energetycznym miasteczek Wysoka jakość środowiska przyrodniczego	Dobrze rozwinięte połączenia komunikacyjna miast i ich najbliższego otoczenia

Źródło: Warmińsko-Mazurskie 2030. Strategia rozwoju społeczno-gospodarczego

Natomiast kryterium wyboru OSI Tygrys warmińsko-mazurski jest obszar wskazany w Strategii z 2013 roku na podstawie położenia ośrodka gminnego w odległości maksymalnie 15 km od drogi nr 7 i nr 16. Na tym obszarze występuje przede wszystkim konieczność dynamizacji procesów rozwojowych oraz wzmocnienie konkurencyjności krajowej i międzynarodowej regionu.

Rysunek 2. OSI Tygrys warmińsko-mazurski



Źródło: Warmińsko-Mazurskie 2030. Strategia rozwoju społeczno-gospodarczego

Tabela 10. Cele strategiczne a OSI Tygrys warmińsko-mazurski – perspektywa 2030

Cel strategiczny	Oczekiwane efekty interwencji	Oczekiwana zmiana przestrzenna
Kompetencje przyszłości	Wzmocnienie kompetencyjne organizacji oddziałujących na cały region	Zapobieganie wymywaniu mieszkańców z województwa
Inteligentna produktywność	Rozwój inteligentnych specjalizacji Przygotowanie najlepszych terenów inwestycyjnych	Wzrost powiązań funkcjonalnych wewnątrz obszaru Rozszerzanie oddziaływania na obszary sąsiednie
Kreatywna aktywność	Współpraca sieciowa na arenie krajowej i międzynarodowej	-
Fundamenty rozwoju	Realizacja inwestycji infrastrukturalnych, głównie we wschodniej części	Spójność terytorialna regionu

Źródło: Warmińsko-Mazurskie 2030. Strategia rozwoju społeczno-gospodarczego

Tabela 11. Planowane działania Gminy Nidzica oraz innych podmiotów w ramach OSI Miasta CITTASŁOW i OSI Tygrys warmińsko-mazurski

Cel	Proponowane działania	Zakres działania	Okres
-----	-----------------------	------------------	-------

strategiczny		realizacji
Kompetencje przyszłości	Wspieranie różnych form opieki nad dziećmi do lat 3, rozwijanie oferty w zakresie opieki przedszkolnej	Tworzenie miejsc opieki nad dziećmi do lat 3 i dzieci przedszkolnych 2022-2030
	Poprawa infrastruktury edukacyjnej	Modernizacja, doposażenie placówek edukacyjnych 2022-2030
	Rozwój kompetencji dzieci	Programy edukacyjne skierowane do uczniów 2022-2030
	Rozwój oferty inwestycyjnej	Uzbrojenie terenów inwestycyjnych 2022-2030
Inteligentna produktywność	Organizacja targów/konferencji	Organizacja Nidzickich Targów Rzemiosła 2022-2030
	Rozwój oferty turystycznej	Remont Zamku Prace konserwatorskie na cmentarzu Gra terenowa Promocja Gminy 2022-2030
	Rozbudowa infrastruktury kulturalnej dla mieszkańców	Rewitalizacja kina Wenus 2022-2030
Kreatywna aktywność	Rozwój oferty kulturalnej	Organizowanie wydarzeń kulturalnych 2022-2030
	Rozbudowa infrastruktury sportowej dla mieszkańców	Budowa/rozbudowa obiektów sportowych Budowa/rozbudowa skateparku, placu zabaw 2022-2030
	Rozwój oferty sportowej	Organizacja imprez sportowych 2022-2030

Fundamenty rozwoju	Rewitalizacja/zagospodarowywanie obiektów zabytkowych/obszarów publicznych	Zagospodarowanie przestrzeni publicznej	2022-2030
	Rozwój i modernizacja infrastruktury rekreacyjnej i wypoczynkowej	Urządzenie terenów zielonych Budowa pomostu rekreacyjnego	2022-2030
	Usługi dla seniorów	Utworzenie Centrum Opiekuńcze-Mieszkalne Integracja społeczna Akcja Koperta życia	2022-2030
	Poprawa bezpieczeństwa mieszkańców	Rozbudowa z przebudową budynku garażowego OSP	2022-2030
	Infrastruktura drogowa	Budowa, przebudowa i remonty dróg gminnych	2022-2030
	Infrastruktura około drogowa	Modernizacja i budowa oświetlenia ulicznego	2022-2030
	Gospodarka wodno-kanalizacyjna, w tym kanalizacja deszczowa	Budowa/rozbudowa/modernizacja	2022-2030
	Modernizacja energetyczna obiektów, w tym budynków użyteczności publicznej	Termomodernizacja placówek oświatowych	2022-2030
	Infrastruktura sieci gazowej	Przebudowa odcinków rurociągu	2022-2030

Źródło: opracowanie własne na podstawie danych z Urzędu Miejskiego w Nidzicy

2.4. Obszary strategicznej interwencji w gminie Nidzica

Zgodnie z rozwiązaniami ustawowymi, zapisanymi w ustawie o zasadach prowadzenia polityki rozwoju, obszarami specjalnej polityki są m.in. obszary strategicznej interwencji (OSI).

OSI to terytoria wymagające wsparcia zewnętrznego w celu wzmocnienia wewnętrznego potencjału rozwoju lub zapobiegania negatywnym procesom przyrodniczym i (lub) społeczno-gospodarczym. Wyróżnia się dwa obszary:

- o niekorzystnych cechach i procesach społeczno-ekonomicznych i (lub) przyrodniczych, wymagające interwencji zewnętrznych,
- obszary wzrostu - o charakterze obszarów funkcjonalnych – aktualnie istniejących lub możliwych do wykreowania o szczególnie korzystnych właściwościach przyrodniczych lub społeczno-ekonomicznych dla rozwoju.¹⁰

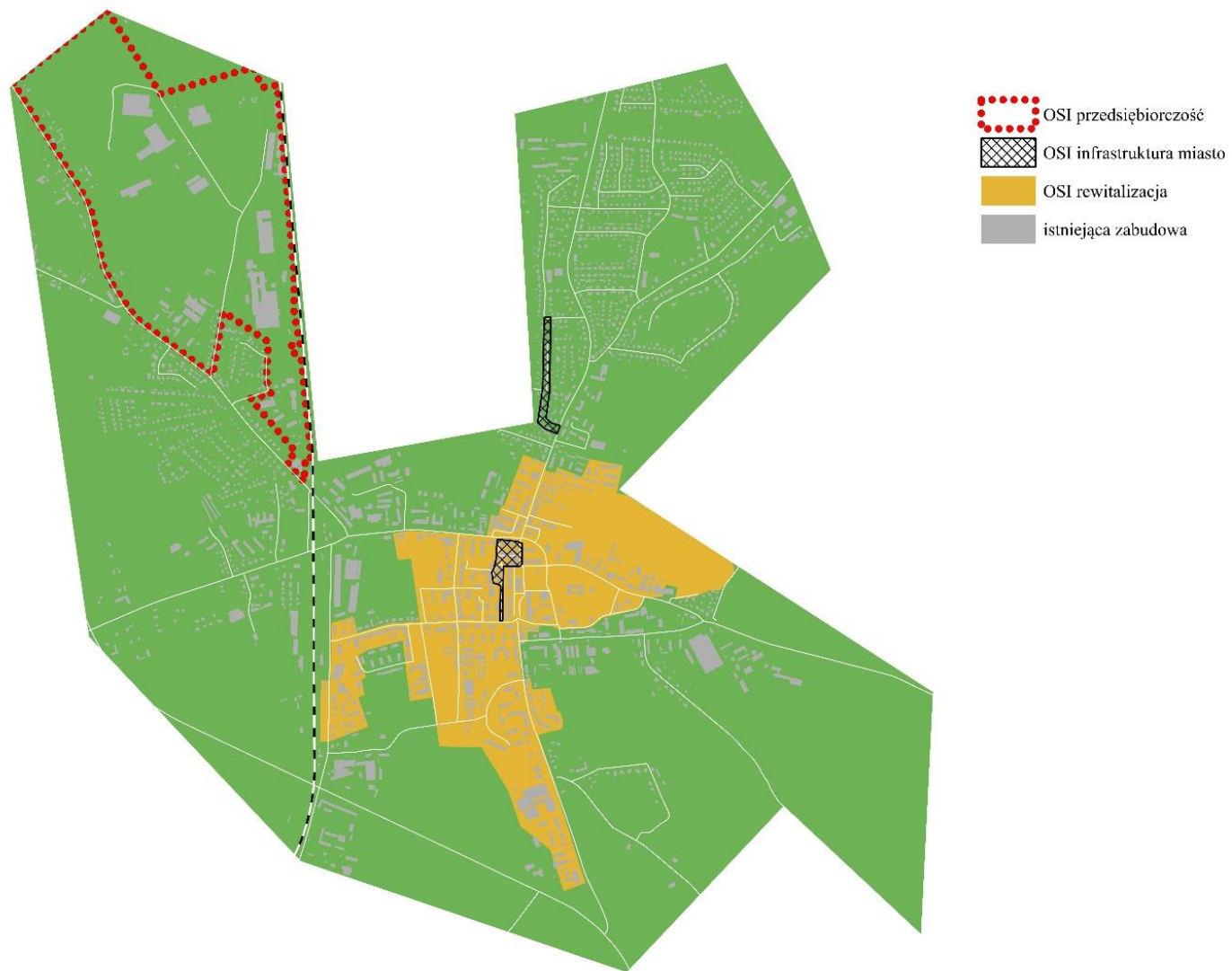
W ramach niniejszej Strategii wyznaczono cztery obszary strategicznej interwencji:

1. OSI Przedsiębiorczość
2. OSI Infrastruktura
3. OSI Rewitalizacja
4. OSI Zielona Turystyka

Na terenie miasta Nidzica znajdują się 3 obszary strategicznej interwencji (Przedsiębiorczość, Infrastruktura i Rewitalizacja).

¹⁰ P. Śleszyński, J. Bański, M. Degórski, T. Komornicki, Delimitacja obszarów strategicznej interwencji państwa: obszarów wzrostu i obszarów problemowych

Rysunek 3. Mapa Obszarów Strategicznej Interwencji na terenie miasta



Źródło: opracowanie własne

Na obszarach wiejskich Gminy Nidzica znajdują się również 3 obszary strategicznej interwencji (Przedsiębiorczość, Infrastruktura Zielona Turystyka).

Rysunek 4. Mapa Obszarów Strategicznej Interwencji na terenie gminnym



Źródło: opracowanie własne

OSI PRZEDSIĘBIORCZOŚĆ

W dobie gospodarki rynkowej to przedsiębiorcy dokonują wyborów lokalizacyjnych do prowadzenia działalności gospodarczej. Natomiast zadaniem Gminy jest stworzenie konkurencyjnych, w stosunku do innych gmin, warunków dla rozwoju przedsiębiorczości.

Kryterium delimitacji:

Obszary o szczególnym znaczeniu dla rozwoju gospodarczego Gminy Nidzica położone są w granicach administracyjnych miasta Nidzica (w tym Podstrefa Nidzica Warmińsko-Mazurskiej Specjalnej Strefie Ekonomicznej), Park Przemysłowy (Nidzica Industrial Park) w Kanigowie.

Uzasadnienie OSI

Rozwój przedsiębiorczości jest konieczny dla zapewnienia wzrostu gospodarczego każdej jednostki samorządu terytorialnego. Zatem gminy powinny podejmować odpowiednie działania na rzecz tworzenia sprzyjających warunków do prowadzenia działalności gospodarczej, a także działań wspierających rozwój już istniejących przedsiębiorstw.

Ważnym czynnikiem stymulującym procesy rozwojowe w gminie powinno być wsparcie dla tworzenia i rozwoju terenów inwestycyjnych oraz stref aktywności gospodarczej znaczących pod względem obszaru oraz wyraźnie wzmacniających potencjał regionu do przyciągania nowych inwestycji.

Rysunek 5. OSI PRZEDSIĘBIORCZOŚĆ na terenie miasta



Źródło: opracowanie własne

Rysunek 6. OSI PRZEDSIĘBIORCZOŚĆ na terenie gminnym



Źródło: opracowanie własne

Tabela 12. Oczekiwane skutki interwencji OSI Przedsiębiorczość a cele Strategii

Cele strategiczne	Cele operacyjne	Oczekiwane skutki interwencji
Podnoszenie jakości infrastruktury publicznej	Zagospodarowanie pustych przestrzeni i obiektów	zwiększenie funkcjonalności przestrzeni
Wysoki poziom zabezpieczenia środowiska	Rozwój gospodarki opartej na OZE	zwiększenie udziału energii pozyskiwanej ze źródeł odnawialnych
	Rozwój i modernizacja infrastruktury technicznej	zwiększenie atrakcyjności inwestycyjnej Gminy
Bezpieczeństwo zatrudnienia	Rozwój oferty inwestycyjnej	zwiększenie atrakcyjności inwestycyjnej Gminy zwiększenie liczby ofert inwestycyjnych na obszarze Gminy zwiększenie liczby nowych inwestycji zwiększenie liczby przedsiębiorstw na terenie Gminy
	Rozwój turystyki	zwiększenie atrakcyjności inwestycyjnej Gminy zwiększenie atrakcyjności turystycznej Gminy

Źródło: opracowanie własne

OSI INFRASTRUKTURA

Duże znaczenie dla zmniejszania dystansu pomiędzy wsią i miastem oraz dla podnoszenia atrakcyjności terenów wiejskich ma poprawa stanu technicznego infrastruktury wiejskiej. Infrastruktura techniczna jest jednym z podstawowych elementów zagospodarowania przestrzennego i decyduje w znacznej mierze o możliwościach rozwoju inicjatyw gospodarczych, a także o modernizacji produkcji rolniczej, rozwoju osadnictwa i ochronie środowiska przyrodniczego.¹¹

Kryterium delimitacji:

Obszar niezwodociągowany i nieskanalizowany w gminie Nidzica.

Uzasadnienie OSI

¹¹ E. Berkowska, H. Rasz, D. Stankiewicz, Infrastruktura techniczna wsi

Gmina Nidzica w ostatnich latach rozbudowywała sieć wodociągową i kanalizacji sanitarnej. Jednakże w dalszym ciągu występuje znaczna różnica stopnia korzystających z wodociągu i kanalizacji sanitarnej pomiędzy miastem, a obszarami wiejskimi. W celu poprawy jakości życia ludności i stanu środowiska przyrodniczego Gmina będzie realizowała działania infrastrukturalne w tym zakresie. Brak systemowych rozwiązań gospodarki ściekowej jest istotnym ograniczeniem dla zrównoważonego rozwoju Gminy.

OSI Infrastruktura jest komplementarna z OSi Przedsiębiorczość (uzbrojenie terenów inwestycyjnych) oraz OSi Zielona Turystyka.

Rysunek 7. OSI INFRASTRUKTURA na terenie miasta Nidzica

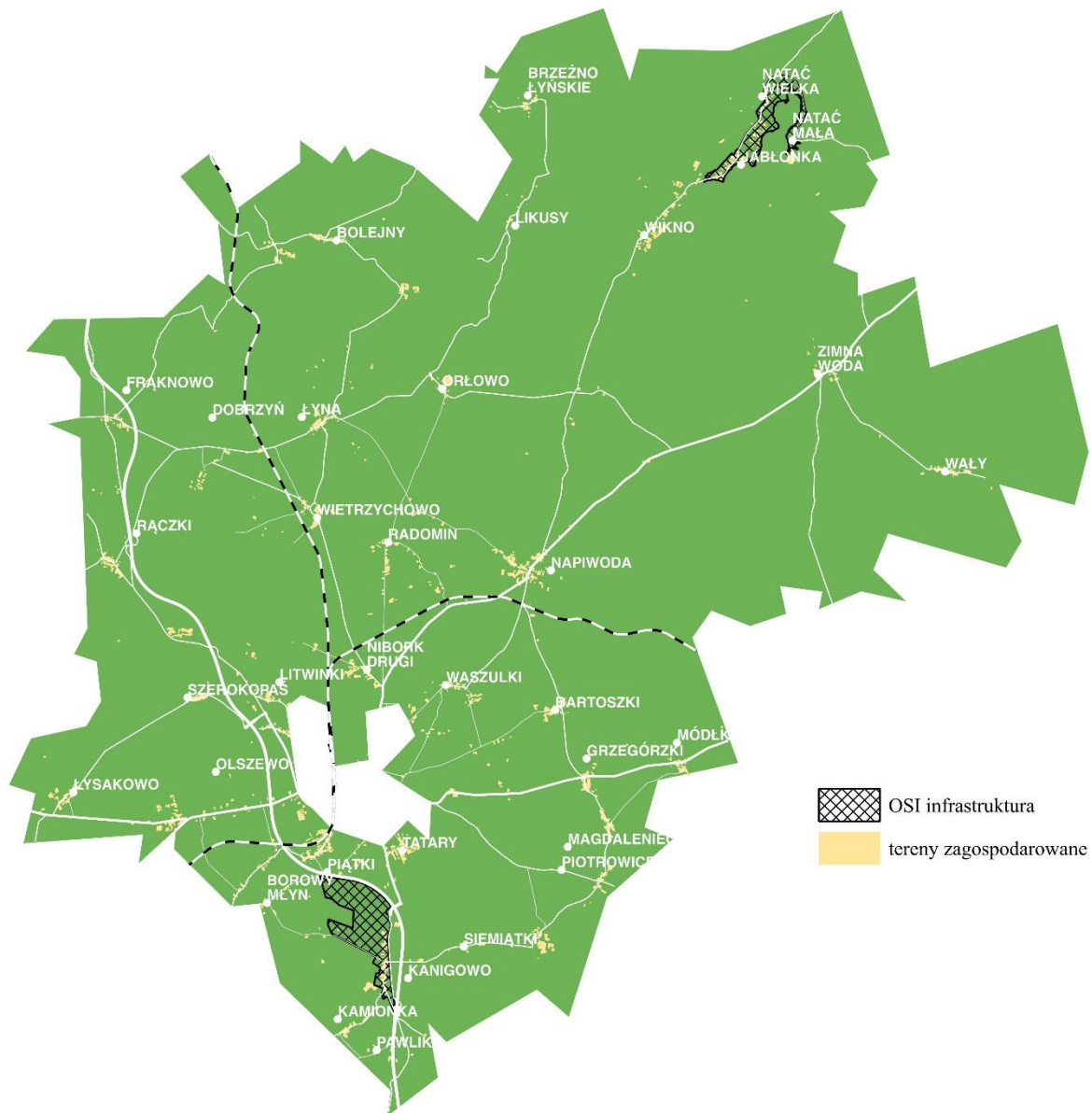


Źródło:

opracowanie

własne

Rysunek 8. OSI INFRASTRUKTURA na terenie gminnym



Źródło: opracowanie własne

Tabela 13. Oczekiwane skutki interwencji OSI Infrastruktura a cele Strategii

Cele strategiczne	Cele operacyjne	Oczekiwane skutki interwencji
Wysoki poziom zabezpieczenia środowiska	Rozwój i modernizacja infrastruktury technicznej	<p>poprawienie jakości istniejącej sieci wodociągowej i kanalizacyjnej</p> <p>poprawa jakości wód powierzchniowych i podziemnych</p> <p>zwiększenie liczby osób korzystających z nowo wybudowanej infrastruktury technicznej</p>
Bezpieczeństwo zatrudnienia	Rozwój turystyki	<p>poprawa oferty turystycznej i rekreacyjnej Gminy</p> <p>zwiększenie atrakcyjności turystycznej Gminy</p>

Źródło: opracowanie własne

OSI REWITALIZACJA

Rewitalizacja stanowi istotny instrument rozwoju społeczno-gospodarczego regionów, prowadzi do poprawy jakości życia lokalnej społeczności. Poprawa jakości życia rozumiana jest jako zapewnienie bezpieczeństwa, godziwych warunków mieszkaniowych, opieki zdrowotnej, warunków edukacji, poprawy stanu środowiska naturalnego oraz kulturowego, przywrócenia ładu w przestrzeni miejskiej, wzrostu aktywności gospodarczej oraz odbudowy więzi społecznych.

Kryterium delimitacji:

Zgodnie z *Lokalnym Programem Rewitalizacji gminy Nidzica w ramach Ponadlokalnego programu rewitalizacji sieci miast Cittaslow* obszar rewitalizacji obejmuje część podobszaru zdegradowanego na obszarze miejskim o powierzchni 0,93 km², co stanowi 0,25 proc. powierzchni gminy i zamieszkały był w 2016 roku przez 6288 osób, co stanowiło 28,86 proc. mieszkańców gminy miejsko-wiejskiej Nidzica.

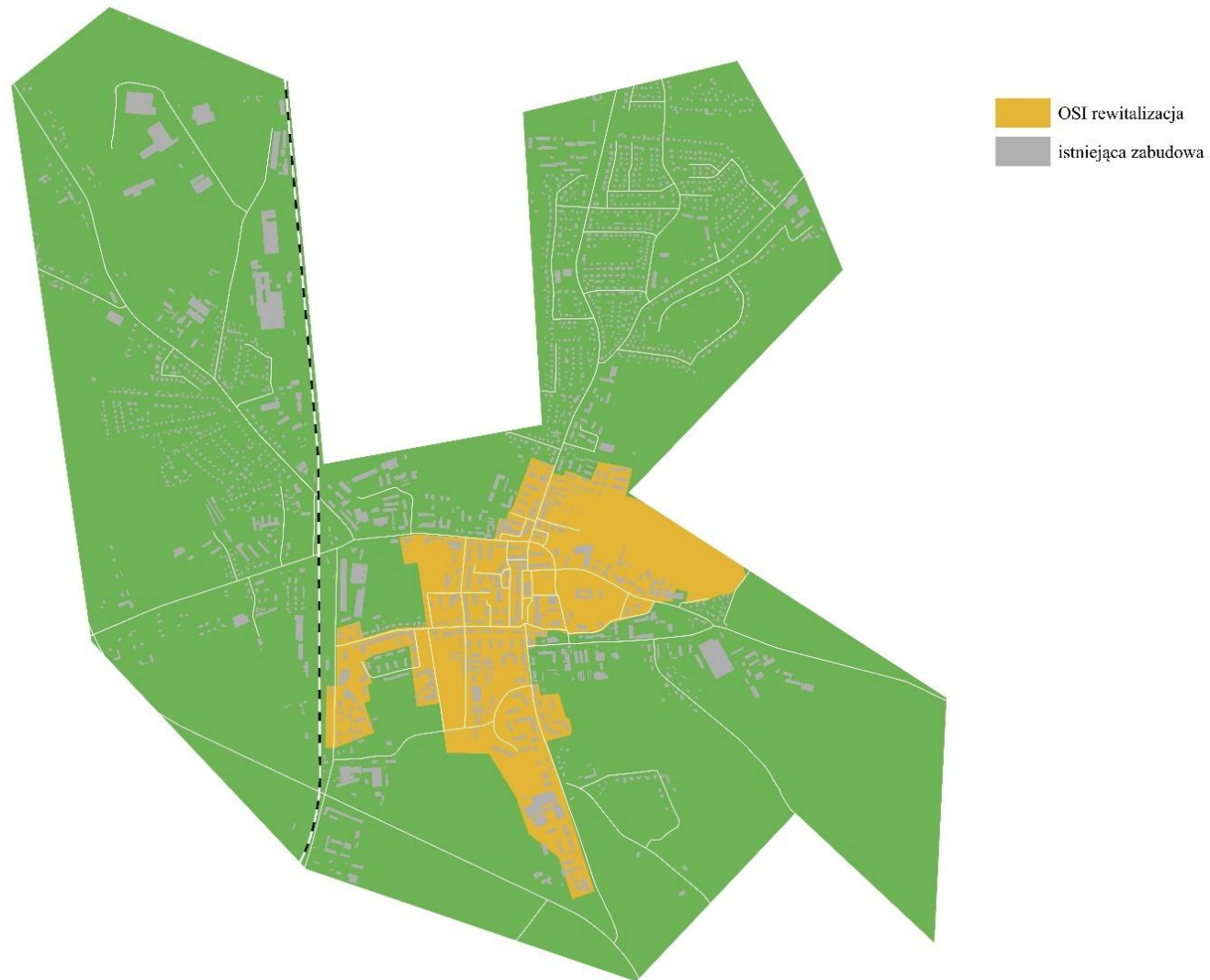
Uzasadnienie OSI

Zgodnie z wizją Lokalnego Programu Rewitalizacji obszar rewitalizowany w Nidzicy w 2024 roku będzie terenem zaktywizowanym społecznie, gospodarczo i przestrzennie. Nastąpi ograniczenie wykluczenia społecznego poprzez wzrost aktywności społecznej i przedsiębiorczości mieszkańców. Nowo zagospodarowana przestrzeń miejska przyczyni się do poprawy integracji mieszkańców i atrakcyjności turystycznej Nidzicy.

W Lokalnym Programie Rewitalizacji określono następujące potrzeby rewitalizacji:

1. pobudzenie aktywności społecznej i zawodowej osób wykluczonych lub zagrożonych wykluczeniem społecznym;
2. poprawa integracji mieszkańców oraz ich uczestnictwo w życiu publicznym;
3. adaptacja i przystosowanie obiektów i przystosowania do pełnienia nowych funkcji;
4. zwiększenie dostępu do zatrudnienia przez osoby poszukujące pracy;
5. zachowanie i podniesienie atrakcyjności lokalnych zasobów przyrodniczych;
6. zachowanie i ochrona dziedzictwa kulturowego i historycznego;
7. nadanie walorów funkcjonalnych i estetycznych przestrzeni rewitalizowanej;
8. poprawa dostępu do usług publicznych;
9. rozwój działalności społecznej, kulturalnej, edukacyjnej;
10. poprawa stanu zagospodarowania i estetyki przestrzeni publicznej;
11. poprawa stanu technicznego budynków i ich otoczenia;
12. poprawa poziomu bezpieczeństwa mieszkańców;
13. poprawa dostępności miejsc wypoczynkowo-rekreacyjnych dla mieszkańców;
14. poprawa infrastruktury drogowej.

Rysunek 9. OSI REWITALIZACJA



Źródło: opracowanie własne

Tabela 14. Oczekiwane skutki interwencji OSI Rewitalizacja a cele Strategii

Cele strategiczne	Cele operacyjne	Oczekiwane skutki interwencji
Podnoszenie jakości infrastruktury publicznej	Zagospodarowanie pustych przestrzeni i obiektów	poprawa estetyki i funkcjonalności reprezentatywnych obiektów gminnych poprzez ich rewitalizację
	Rozbudowa infrastruktury rekreacyjnej	poprawa estetyki i funkcjonalności reprezentatywnych obiektów gminnych poprzez ich rewitalizację poszerzenie oferty spędzania czasu wolnego mieszkańców Gminy o charakterze sportowo-rekreacyjnym
	Poprawa infrastruktury drogowej	poprawa bezpieczeństwa mieszkańców
Wysoki poziom zabezpieczenia środowiska	Wysoka jakość powietrza	ograniczenie wpływu działalności człowieka na środowisko przyrodnicze Gminy
Kultura i sport dla każdego	Zapewnienie warunków do rozwoju oferty kulturalnej i sportowej	poszerzenie oferty spędzania czasu wolnego integracja społeczna mieszkańców
Bezpieczeństwo zatrudnienia	Podnoszenie kwalifikacji mieszkańców	wzrost kwalifikacji zawodowych mieszkańców spadek poziomu bezrobocia

Źródło: opracowanie własne

OSI ZIELONA TURYSTYKA

Na przestrzeni kilku ostatnich lat znacząco wzrosło zainteresowanie ekoturystyką, czyli zieloną turystyką. Turyści mogą wypoczywać na łonie natury, natomiast działania w zieloną turystyką przyczyniają się do ochrony naturalnego środowiska.

Kryterium delimitacji:

Obszar o szczególnym znaczeniu dla rozwoju różnych form turystyki, związanych z walorami przyrodniczo-krajobrazowymi, położony na terenie Gminy Nidzica. Jednym z wyznaczonych obszarów jest jezioro Omulew wraz z terenami przybrzeżnymi.

Uzasadnienie OSI

Z racji tego, że turystyka w ogromnej mierze jest związana ze środowiskiem przyrodniczym i zależy od jego jakości oraz stanu utrzymania, musi szczególnie elastycznie reagować na wszelkiego rodzaju zmiany zachodzące w sposobie myślenia oraz potrzebach współczesnych ludzi. Liczne publikacje Rady Europy dotyczące przemysłu turystycznego dowodzą, że w ostatnich latach nastąpił przełom w postawach i mentalności współczesnych turystów, których świadomość ekologiczna znacznie się zwiększyła. Podróżujący mają nie tylko określone wymagania, co do jakości usług, lecz także oczekują atrakcyjnego przyrodniczo i niezanieczyszczonego otoczenia zewnętrznego w miejscu planowanego wypoczynku. Potwierdzają to obserwacje Światowej Organizacji Turystyki, wedle których wraz z rozwojem turystyki na świecie rośnie dywersyfikacja produktów turystycznych, jak również popyt na te formy turystyki, które są nastawione na ochronę miejsc przyrodniczo cennych. Coraz większa grupa turystów, w tym szczególnie osób mieszkających na co dzień w dużych miastach i aglomeracjach, wybiera odpoczynek w miejscach cichych, spokojnych, położonych z dala od modnych i zatłoczonych kurortów turystycznych. Odwiedzającym zależy na poznaniu nowych kultur i lokalnych tradycji, wypoczyniu na łonie przyrody, aktywnym wypoczynku, a wreszcie spróbowaniu lokalnej kuchni.¹²

Jezioro Omulew, jest istotnym elementem zachowania różnorodności biologicznej, również w skali Wspólnoty Europejskiej, znalazło to swój wyraz w wyznaczanych obszarach Natura 2000. Jezioro Omulew jest siedliskiem gatunków cennych przyrodniczo: bóbr europejski, wydra europejska, koza pospolita. W obszarze zlewni może występować: czerwony nieparek, różanka, wydra europejska. Obszar Omulew jest również ostoją ptasią, archiwalne dane wskazują, że obszar jeziora oraz obszar kształtowany dzięki obecności jeziora w krajobrazie, był arealem eksploatowanym przez cenne awifauny. Wskazane walory przyrodnicze jeziora Omulew są bezpośrednio sprzężone ze stanem przyrodniczym oraz stanem wód jeziora: stan jeziora jako siedliska przyrodniczego jest zły, stan ekologiczny jest zły, stan fizykochemiczny jest zły, stan chemiczny jeziora jest dobry, a stan jeziora wyznaczony jest poniżej stanu dobrego. Konieczne jest podjęcie działań naprawczych, poprawiający stan siedliska przyrodniczego oraz stanu wód m.in.

- uporządkowanie gospodarki wodno-ściekowej i zmniejszenie zasilania wód jeziora biogenami ze zlewni bezpośrednio,
- ograniczanie zabudowy w bezpośrednim sąsiedztwie jeziora,
- ograniczenie fragmentacji strefy szuwarowej, poprzez nieuporządkowaną kreację dostępu do jego wód (plaże, przystanie, pomosty),

¹² Ecoturystyka, <https://www.e-horyzont.pl/blog/ekoturystyka>, 06.12.2021

- delimitacja stref w zlewni jeziora do pełnienia funkcji: turystycznej, przyrodniczej, krajobrazowej, rolniczej,
- egzekwowanie prawa dotyczącego gospodarki odpadami,
- ograniczenie oddziaływania zabudowy rozproszonej, w tym oddziaływania poprzez rozproszone zanieczyszczenie wód powierzchniowych z powodu ścieków z gospodarstw domowych,
- ograniczenie oddziaływania zanieczyszczenia wód powierzchniowych z powodu działalności związanej z rolnictwem i leśnictwem, poprzez wyznaczenie strefy wyłączonej z użytkowania leśnego oraz strefy utrzymania dotychczasowych form użytkowania rolniczego wokół jeziora Omulew celem stworzenia strefy buforowej,
- poprawa stanu wód poprzez zakaz lokowania w obszarze potencjalnego oddziaływania przedsięwzięć mogących zagrażać wodom powierzchniowym, ich zasobom oraz ich jakości,
- ochrona przed eutrofizacją wód jeziora poprzez właściwą gospodarkę rybostanem.¹³

¹³ Analiza botaniczno-siedliskowa rejonu jeziora Omulew wraz z zalecaniami działań ochronnych

Rysunek 10. OSI ZIELONA TURYSTYKA



Źródło: opracowanie własne

Tabela 15. Oczekiwane skutki interwencji OSI Zielona Turystyka a cele Strategii

Cele strategiczne	Cele operacyjne	Oczekiwane skutki
-------------------	-----------------	-------------------

interwencji		
Podnoszenie jakości infrastruktury publicznej	Rozbudowa infrastruktury rekreacyjnej	poprawa oferty turystycznej i rekreacyjnej Gminy
Wysoki poziom zabezpieczenia środowiska	Rozwój i modernizacja infrastruktury technicznej	poprawa jakości wód powierzchniowych i podziemnych
Bezpieczeństwo zatrudnienia	Rozwój turystyki	poprawa oferty turystycznej i rekreacyjnej Gminy zwiększenie atrakcyjności turystycznej Gminy

Źródło: opracowanie własne

2.5. Model struktury funkcjonalno-przestrzennej

Ze względu na fakt, iż w Strategii rozwoju województwa warmińsko-mazurskiego nie określono modelu struktury funkcjonalno-przestrzennej, w *Strategii Rozwoju Społeczno-Gospodarczego Gminy Nidzica na lata 2022-2030* przedstawiono model, który wynika przede wszystkim z zapisów i założeń przedstawionych *Studium uwarunkowań i kierunków zagospodarowania przestrzennego miasta i gminy Nidzica* oraz planowanych kierunków interwencji.

Rysunek 11. Model struktury funkcjonalno-przestrzennej w mieście Nidzica



Źródło: opracowanie własne

Rysunek 12. Model struktury funkcjonalno-przestrzennej na terenie gminnym



Źródło: opracowanie własne

Krótką charakterystyką obszarów i kierunki interwencji:

1. W zakresie rozwoju infrastruktury technicznej zaplanowano:
 - Poprawę infrastruktury drogowej.
 - Rozbudowę sieci wodno-kanalizacyjnej.
 - Modernizację oczyszczalni ścieków.
2. W zakresie rozwoju infrastruktury społecznej zaplanowano:
 - Rozwój edukacji i bazy oświatowej.
 - Rozwój przestrzeni dla sportu i rekreacji.
 - Rozwój kultury i promocji w gminie.
 - Rozwój przestrzeni dla seniorów.

3. W zakresie rozwoju gospodarczego zaplanowano:
 - Adaptacja obszaru rozwoju aktywności gospodarczej.
 - Uzbrojenie terenów inwestycyjnych.
 - Wsparcie turystyki zielonej.
4. W zakresie rozwoju środowiska zaplanowano:
 - Działania w obszarze niskiej emisji.
 - Rozwój odnawialnych źródeł energii.
 - Działania naprawcze w ramach OSI Zielona Turystyka.
5. W zakresie rozwoju bezpieczeństwa zaplanowano:
 - Rozbudowa z przebudową budynku garażowego OSP.

2.6. Ustalenia i rekomendacje w zakresie kształtowania i prowadzenia polityki przestrzennej

Zgodnie ze *Studium uwarunkowań i kierunków zagospodarowania przestrzennego miasta i gminy Nidzica* celem nadrzędnym polityki przestrzennej jest dążenie do zrównoważenia rozwoju ekologicznego, przestrzennego, społecznego i ekonomicznego, gwarantującego harmonijny rozwój przestrzeni życiowej całej społeczności lokalnej, bez ograniczania możliwości zaspokojenia potrzeb przez przyszłe pokolenia.

Rekomendacje w zakresie kształtowania i prowadzenia polityki przestrzennej określono na podstawie stworzonego modelu struktury funkcjonalno-przestrzennej wraz z przeprowadzoną analizą uwarunkowań przestrzennych w gminie.

Tabela 16. Ustalenia i rekomendacje w zakresie kształtowania i prowadzenia polityki przestrzennej w gminie Nidzica

Nazwa obszaru	Charakterystyka	Najważniejsze założenia zintegrowanej polityki rozwoju	Ustalenia i rekomendacje w zakresie kształtowania i prowadzenia polityki przestrzennej
<p>Tereny o funkcjach mieszkaniowych</p>	<p>Obszary mieszkaniowe z przewagą zabudowy wielorodzinnej w Nidzicy oraz jednorodzinnej zlokalizowane na terenach wiejskich, przede wszystkim wzdłuż istniejących najważniejszych dróg na terenie gminy.</p>	<p>podnoszenie jakości życia i komfortu zamieszkania poprzez realizację przedsięwzięć w zakresie infrastruktury technicznej, z zakresu ochrony środowiska, komunikacyjnej</p> <p>zwiększenie atrakcyjności osadniczej gminy</p> <p>zwieszenie atrakcyjności inwestycyjnej gminy w kontekście rozwoju budownictwa, mieszkaniowego jednorodzinnego</p> <p>kształtowanie, porządkowanie i uzupełnianie struktury przestrzennej</p> <p>ochrona krajobrazu kulturowego</p>	<p>kontynuacja istniejącej struktury przestrzennej i form zabudowy z możliwością jej uzupełnienia</p> <p>kształtowanie prawidłowych relacji pomiędzy zabudową związaną z produkcją rolną a zabudową mieszkaniową</p> <p>tworzenie spójnego i jednolitego wizerunku obszarów o funkcjach mieszkalnych</p> <p>kształtowanie zieleni m.in. poprzez powiązanie z usługami sportu i rekreacji</p> <p>zapewnienie dobrej dostępności komunikacyjnej m.in. poprzez układ dróg publicznych i ścieżek rowerowych</p> <p>poprawa dostępności infrastruktury usług społecznych (przedszkola, place zabaw, obiekty sportowe skwery)</p>

Nazwa obszaru	Charakterystyka	Najważniejsze założenia zintegrowanej polityki rozwoju	Ustalenia i rekomendacje w zakresie kształtowania i prowadzenia polityki przestrzennej
			<p>w planowaniu terenów mieszkaniowych, należy zapewnić ochronę ogólnodostępnych miejsc i możliwości tworzenia nowych przestrzeni publicznych (zieleńców, parków, placów zabaw, terenów sportowo-rekreacyjnych itp.) przy zachowaniu historycznych założeń, układów urbanistycznych i przestrzeni publicznych</p> <p>porządkowanie struktur przestrzennych możliwie z zachowaniem skali i form zabudowy charakterystycznej dla terenów wiejskich</p> <p>planowanie terenów urbanizacji warunkowanych równoczesną realizacją sieci wodociągowej i kanalizacyjnej</p>

Nazwa obszaru	Charakterystyka	Najważniejsze założenia zintegrowanej polityki rozwoju	Ustalenia i rekomendacje w zakresie kształtowania i prowadzenia polityki przestrzennej
<p>Tereny o funkcjach usługowych, w tym użyteczności publicznej</p>	<p>Obszary administracyjno-usługowe, istotne ze względu na obsługę mieszkańców gminy znajdują się głównie w Nidzicy. W miejscowości tej zlokalizowane są m.in. instytucje i obiekty użyteczności publicznej, punkty handlowo-usługowe, w tym tereny obsługi komunikacji o znaczeniu ponadlokalnym.</p>	<p>budowanie roli miasta jako lokalnego lidera usług i handlu</p> <p>porządkowanie i uzupełnianie struktury przestrzennej</p> <p>zwiększanie potencjału gospodarczego, w tym wzmocnienie istniejących funkcji usługowych komercyjnych</p> <p>podnoszenie jakości życia mieszkańców poprzez zapewnienie dostępu do usług</p>	<p>kształtowanie czytelnej, zwartej struktury przestrzennej i dopełnianie układów urbanistycznych</p> <p>kształtowanie struktury przestrzennej uwypuklające i wzmocniające znaczenie istniejących obiektów o ważnych funkcjach lokalnych i ponadlokalnych</p> <p>mieszanie i dodawanie funkcji</p> <p>zwiększenie udziału zieleni</p> <p>zapewnienie dobrej dostępności komunikacyjnej (układ drogowy, komunikacja zbiorowa, infrastruktura piesza i rowerowa, węzeł przesiadkowy)</p> <p>rewitalizacja obszarów zdegradowanych w celu zwiększenia terenów inwestycyjnych przeznaczonych pod działalność gospodarczą,</p>

Nazwa obszaru	Charakterystyka	Najważniejsze założenia zintegrowanej polityki rozwoju	Ustalenia i rekomendacje w zakresie kształtowania i prowadzenia polityki przestrzennej
			<p>dobra organizacja miejsc parkingowych przy kluczowych obiektach</p> <p>w planowaniu terenów usługowych należy zapewnić ochronę ogólnodostępnych miejsc i możliwości tworzenia nowych przestrzeni publicznych (zieleńców, parków, placów zabaw, terenów sportowo-rekreacyjnych itp.) przy zachowaniu historycznych</p>
<p>Tereny mające funkcje stref działalności gospodarczej</p>	<p>Tereny te pokrywają się z obszarami określonymi w dotychczasowej polityce przestrzennej, są to obszary zlokalizowany za torami kolejowymi w znacznej części położony jest w przestrzeni dolinnej oraz tereny zlokalizowane w granicach administracyjnych miasta</p>	<p>zwiększanie atrakcyjności gospodarczej i inwestycyjnej gminy</p> <p>uzupełnianie i kreowanie nowej struktury przestrzennej</p> <p>koncentracja obszarów wzdłuż obecnych i planowanych ciągów komunikacyjnych</p>	<p>połączenie z ponadlokalnym układem komunikacyjnym</p> <p>tworzenie układu kompozycyjno-komunikacyjnego zapewniającego dostępność oraz dobrą dystrybucję terenów i ich obsługę</p> <p>uwzględnienie zapotrzebowania na miejsca parkingowe dla nowej zabudowy produkcyjnej, składów i magazynów</p>

Nazwa obszaru	Charakterystyka	Najważniejsze założenia zintegrowanej polityki rozwoju	Ustalenia i rekomendacje w zakresie kształtowania i prowadzenia polityki przestrzennej
	<p>Nidzica. Lokalizacja związana jest z: bliskością do drogi krajowej, możliwością wyznaczenia zwartego obszaru o dużej powierzchni, dostępem do komunikacji i infrastruktury technicznej.</p>	<p>minimalizowanie negatywnych skutków dla ludzi, infrastruktury i środowiska, w tym stały monitoring</p>	<p>ograniczenie negatywnego wpływu terenów aktywności gospodarczej na sąsiadującą zabudowę mieszkaniową, środowisko i krajobraz (np. strefowanie zabudowy, tworzenie pasów zieleni izolacyjnej i granic przestrzennych, ograniczenia w zasklepianiu gleby)</p> <p>zwiększenie powierzchni terenów zieleni</p> <p>wyposażenie terenów zabudowy techniczno-produkcyjnej w kanalizację sanitarną i nakaz odprowadzania ścieków do kanalizacji sanitarnej</p> <p>uzbrajanie terenów proporcjonalnie do stopnia zainwestowania i zagospodarowania</p> <p>zapewnienie odpowiednich parametrów infrastruktury liniowej</p>

Nazwa obszaru	Charakterystyka	Najważniejsze założenia zintegrowanej polityki rozwoju	Ustalenia i rekomendacje w zakresie kształtowania i prowadzenia polityki przestrzennej
<p>Tereny użytkowane rolniczo</p>	<p>Zwarte powierzchnie wykorzystywane przez rolnictwo występują w zachodniej i południowej części gminy Nidzica. Występujące tutaj warunki przyrodnicze nie sprzyjają uzyskiwaniu wysokich plonów. Przeważają gleby o klasie bonitacyjnej IV i słabsze. Duże powierzchnie zajęte są przez tereny podmokłe, wykorzystywane częściowo jako użytki zielone.</p>	<p>zachowanie specyfiki i tożsamości gminy miejsko-wiejskiej</p> <p>zachowanie, ochrona przed wykorzystaniem zasobów w postaci gleb wysokiej jakości i przydatności rolniczej</p> <p>zachowanie i ochrona systemu przyrodniczego</p> <p>rozwój rolnictwa ekologicznego</p>	<p>utrzymanie zwartych kompleksów użytków rolnych i zielonych z zadrzewieniami śródpolnymi oraz otuliną biologiczną cieków wodnych</p> <p>kontynuacja rolniczego sposobu użytkowania terenów, szczególnie w obrębie zwartych kompleksów gleb o wysokiej jakości i przydatności rolniczej</p> <p>przeciwdziałanie rozdrobnieniu areалу rolnego</p> <p>realizacja programu zalesień gruntów najślabszych, nieużytków i gruntów rolniczo nieprzydatnych</p> <p>wprowadzenie zakazu lokalizacji obiektów oraz urządzeń degradujących w szerszym zasięgu środowisko w zakresie zdolności produkcyjno-rolniczej</p>

Nazwa obszaru	Charakterystyka	Najważniejsze założenia zintegrowanej polityki rozwoju	Ustalenia i rekomendacje w zakresie kształtowania i prowadzenia polityki przestrzennej
			<p>możliwe przekształcenia gruntów rolnych w tereny o innym użytkowaniu, jak: lasy, agroturystyka, turystyka, rekreacja, sport, wypoczynek, produkcja energii ze źródeł odnawialnych, parki i inne tereny zieleni urządzonej</p> <p>ograniczenie intensywnej produkcji rolniczej</p> <p>priorytet dla indywidualnych lub sąsiedzkich systemów zaopatrzenia w wodę oraz odprowadzanie i oczyszczanie ścieków</p>
<p>Tereny zieleni, w tym o wiodącej funkcji przyrodniczej i ochronnej</p>	<p>Lesistość terenów gminy jest wysoka - wynosi ponad 50 %. Stawia to gminę w rzędzie gmin o wysokiej lesistości (lesistość średnia dla województwa warmińsko-mazurskiego wynosi około 29 %).</p> <p>Duże powierzchnie gminy Nidzica objęte zostały terytorialnymi formami ochrony przyrody. Wieloprzestrzennymi</p>	<p>wykorzystanie obszarów leśnych oraz ich najbliższego sąsiedztwa do realizacji działań z zakresu rekreacji i wypoczynku (także sportu i turystyki czynnej) oraz ochrony zdrowia i edukacji (ścieżki edukacyjne, szlaki turystyczne, itp.)</p> <p>ochrona bioróżnorodności biologicznej i zrównoważone</p>	<p>zapewnienie dużego udziału zieleni w strukturze przestrzennej gminy</p> <p>zachowanie istniejących i tworzenie dodatkowych kompleksów leśnych oraz towarzyszących im łąk w dotychczasowym użytkowaniu, uzupełnianie i poszerzanie kompleksów leśnych,</p>

Nazwa obszaru	Charakterystyka	Najważniejsze założenia zintegrowanej polityki rozwoju	Ustalenia i rekomendacje w zakresie kształtowania i prowadzenia polityki przestrzennej
	<p>ich formami są ostoje Natura 2000 i obszary chronionego krajobrazu. Mniejsze powierzchniowo są rezerваты przyrody. Ustanowiono też szereg pomników przyrody.</p>	<p>wykorzystanie systemu przyrodniczego,</p> <p>zapobieganie degradacji środowiska leśnego dla zapewnienia harmonijnego rozwoju życia mieszkańców gminy,</p> <p>zwiększenie dostępności terenów zieleni,</p> <p>wykorzystanie potencjału przyrodniczego do stworzenia atrakcyjnej oferty aktywnego spędzania czasu wolnego,</p> <p>poprawa jakości zamieszkania oraz atrakcyjności osadniczej,</p>	<p>przeznaczenie lasów na cele rekreacyjne uzależnione od utrzymania funkcji ekologicznej (biologicznej, klimatycznej itp.) oraz drożności przestrzeni leśnej</p> <p>organizacja ścieżek edukacyjnych i stref wejścia do lasu wyposażonych w miejsca parkingowe, infrastrukturę rowerową, tablice informacyjne i małą architekturę umożliwiającą edukację, rekreację i wypoczynek</p> <p>wykorzystanie istniejącego potencjału endogenicznego dla rozwoju obszarów rekreacyjno-wypoczynkowych, sportowych i turystycznych</p>
Wody	<p>Na obszarze Gminy znajdują się 22 jeziora o łącznej powierzchni blisko 830 ha, co stanowi 2,2 proc. ogólnej powierzchni gminy. Jeziora na terenie Gminy Nidzica</p>	<p>zachowanie istniejącego systemu zbiorników i cieków wodnych, dążenie do poprawy klas czystości wód na obszarze całej gminy</p>	<p>ochrona bezpośredniej otuliny biologicznej cieków wodnych zasadniczo z zakazem zabudowy kubaturowej (wyjątki: funkcje związane ze sportem, rekreacją,</p>

Nazwa obszaru	Charakterystyka	Najważniejsze założenia zintegrowanej polityki rozwoju	Ustalenia i rekomendacje w zakresie kształtowania i prowadzenia polityki przestrzennej
	<p>są zlokalizowane w północnej części gminy i są pochodzenia polodowcowego. W bezpośrednim sąsiedztwie miasta nie ma żadnego jeziora.</p> <p>Większość cieków należy do systemu wodnego Wisły, w dorzeczu II rzędu rzeki Narwi. Sieć rzeczną tworzą tutaj głównie dorzecza III rzędu rzek: Omulew i Wkra wraz z dopływami. W dorzeczu Pregoty znajduje się dorzecze II rzędu rzeki Łyny, której dopływem na terenie gminy jest rzeka Marózka.</p>	<p>wykorzystanie zbiorników i cieków wodnych dla rozwoju funkcji związanych ze sportem, rekreacją, wypoczynkiem czy turystyką, przy pełnej ochronie systemu przyrodniczego</p> <p>wykorzystanie surowców przy pełnej ochronie systemu przyrodniczego</p> <p>prowadzenie działań zmierzających do zagęszczenia towarzyszącej sieci ekologicznej</p>	<p>wypoczynkiem czy turystyką, a także wydobywaniem kruszyw)</p> <p>wprowadzenie zakazu podejmowania przedsięwzięć mogących znacząco oddziaływać na środowisko</p>

3. Zgodność Strategii z założeniami zawartymi w dokumentach wyższego rzędu

Strategia rozwoju Gminy Nidzica na lata 2022 - 2030 jest zgodna z obecnie obowiązującą średniookresową strategią rozwoju kraju, tj. *Strategią na rzecz Odpowiedzialnego Rozwoju do roku 2020* (z perspektywą 2030 roku) oraz założeniami *Krajowej Strategii Rozwoju Regionalnego 2030*, określającej nowe ramy i zasady prowadzenia polityki rozwoju. Natomiast na szczeblu regionalnym strategia jest zgodna z *Warmińsko Mazurskie 2030. Strategia rozwoju społeczno-gospodarczego* oraz *Strategią rozwoju sieci miast CITTASLOW województwa warmińsko-mazurskiego*.

3.1. Strategia na rzecz Odpowiedzialności Rozwoju do roku 2020 z perspektywą 2030 roku

Strategia na rzecz Odpowiedzialnego Rozwoju do roku 2020 (z perspektywą do 2030 r.) została przyjęta przez Radę Ministrów 14 lutego 2017 roku i jest obowiązującym, kluczowym dokumentem państwa polskiego w obszarze średnio- i długofalowej polityki gospodarczej. Strategia określa podstawowe uwarunkowania, cele i kierunki rozwoju kraju w wymiarze społecznym, gospodarczym, regionalnym i przestrzennym w perspektywie roku 2020 i 2030. Głównym celem SOR jest *tworzenie warunków dla wzrostu dochodów mieszkańców Polski przy jednoczesnym wzroście spójności w wymiarze społecznym, ekonomicznym, środowiskowym i terytorialnym*.

W Strategii wyszczególniono także cele szczegółowe:

- I. Trwały wzrost gospodarczy oparty coraz silniej o wiedzę, dane i doskonałość organizacyjną (obszary: Reindustrializacja, Rozwój innowacyjnych firm, Małe i średnie przedsiębiorstwa, Kapitał dla rozwoju, Ekspansja zagraniczna);
- II. Rozwój społecznie wrażliwy i terytorialnie zrównoważony (obszary: Spójność społeczna, Rozwój zrównoważony terytorialnie);
- III. Skuteczne państwo i instytucje służące wzrostowi oraz włączeniu społecznemu i gospodarczemu (obszary: Prawo w służbie obywatelom i gospodarce, Instytucje prorozwojowe i strategiczne zarządzanie rozwojem, E-państwo, Finanse publiczne, Efektywność wykorzystania środków UE).

oraz obszary wpływające na osiągnięcie celów Strategii: Kapitał ludzki i społeczny, Cyfryzacja, Transport, Energia, Środowisko, Bezpieczeństwo Narodowe.

Tabela 17. Spójność Strategii Rozwoju Społeczno-Gospodarczego Gminy Nidzica na lata 2022-2030 z SOR

Strategia Rozwoju Społeczno-Gospodarczego Gminy Nidzica na lata 2022-2030		Cele szczegółowe* i obszary wspierające**) – Strategia na rzecz Odpowiedzialnego Rozwoju																	
		Trwały wzrost gospodarczy oparty coraz silniej o wiedzę, dane i doskonałość organizacyjną					Rozwój społecznie wrażliwy i terytorialnie zrównoważony		Skuteczne państwo i instytucje służące wzrostowi oraz włączeniu społecznemu i gospodarczemu				Obszary wspierające						
		1	2	3	4	5	6	7	8	9	10	11	12	1	2	3	4	5	6
I	I.1																		
	I.2																		
	I.3															x			
	I.4																		
II	II.1																		x
	II.2																		
	II.3																		
	II.4																		
III	III.1																		
	III.2													x	x				
	III.3																		
IV	IV.1																		
	IV.2													x					
	IV.3													x					
V	V.1						x								x				
	V.2																		
VI	VI.1				x														
	VI.2																		
	VI.3																		
	VI.4	x													x				
	VI.5				x														

*Obszary: 1. Reindustrializacja, 2. Rozwój innowacyjnych firm, 3. Małe i średnie przedsiębiorstwa, 4. Kapitał dla rozwoju, 5. Ekspansja zagraniczna, 6. Spójność społeczna, 7. Rozwój zrównoważony terytorialnie, 8. Prawo w służbie obywatelom i gospodarce, 9. Instytucje prorozwojowe i strategiczne zarządzanie rozwojem, 10. E-państwo, 11. Finanse publiczne, 12. Efektywność wykorzystania środków UE,

**Obszary wspierające: 1. Kapitał ludzki i społeczny, 2. Cyfryzacja, 3. Transport, 4. Energia, 5. Środowisko, 6. Bezpieczeństwo Narodowe

Źródło: opracowanie własne na podstawie SOR

3.2. Krajowa Strategia Rozwoju Regionalnego 2030

Krajowa Strategia Rozwoju Regionalnego 2030 (KSRR 2030) to podstawowy dokument strategiczny polityki regionalnej państwa. Głównym celem polityki regionalnej jest efektywne wykorzystanie endogenicznych potencjałów terytoriów i ich specjalizacji dla osiągnięcia zrównoważonego rozwoju kraju, co tworzyć będzie warunki do wzrostu dochodów mieszkańców Polski przy jednoczesnym osiągnięciu spójności w wymiarze społecznym, gospodarczym, środowiskowym i przestrzennym. Cel główny polityki regionalnej do roku 2030 realizowany będzie w oparciu o uzupełniające się trzy cele szczegółowe:

Cel 1. Zwiększenie spójności rozwoju kraju w wymiarze społecznym, gospodarczym, środowiskowym i przestrzennym.

1.1. Wzmacnianie szans rozwojowych obszarów słabszych gospodarczo.

1.1.1. Tworzenie warunków do dalszego rozwoju konkurencyjnej gospodarki we wschodniej Polsce.

1.1.2. Wzmacnianie szans rozwojowych obszarów zagrożonych trwałą marginalizacją.

1.2. Zwiększenie wykorzystania potencjału rozwojowego miast średnich tracących funkcje społeczno-gospodarcze.

1.3. Przyspieszenie transformacji profilu gospodarczego Śląska.

1.4. Przeciwdziałanie kryzysom na obszarach zdegradowanych.

1.5. Rozwój infrastruktury wspierającej dostarczanie usług publicznych i podnoszącej atrakcyjność inwestycyjną obszarów.

Cel 2. Wzmacnianie regionalnych przewag konkurencyjnych.

2.1. Rozwój kapitału ludzkiego i społecznego.

2.2. Wspieranie przedsiębiorczości na szczeblu regionalnym i lokalnym.

2.3. Innowacyjny rozwój regionu i doskonalenie podejścia opartego na Regionalnych Inteligentnych Specjalizacjach.

Cel 3. Podniesienie jakości zarządzania i wdrażania polityk ukierunkowanych terytorialnie.

3.1. Wzmacnianie potencjału administracji na rzecz zarządzania rozwojem.

3.2. Wzmacnianie współpracy i zintegrowanego podejścia do rozwoju na poziomie lokalnym, regionalnym i ponadregionalnym.

3.3. Poprawa organizacji świadczenia usług publicznych.

3.4. Efektywny i spójny system finansowania polityki regionalnej.

Tabela 18. Spójność Strategii Rozwoju Społeczno-Gospodarczego Gminy Nidzica na lata 2022-2030 z KSRR

Strategia Rozwoju Społeczno-Gospodarczego Gminy Nidzica na lata 2022-2030		Cele szczegółowe Krajowej Strategii Rozwoju Regionalnego 2030											
		Zwiększenie spójności rozwoju kraju w wymiarze społecznym, gospodarczym, środowiskowym i przestrzennym					Wzmacnianie regionalnych przewag konkurencyjnych			Podniesienie jakości zarządzania i wdrażania polityk ukierunkowanych terytorialnie			
		1.1	1.2	1.3	1.4	1.5	2.1	2.2	2.3	3.1	3.2	3.3	3.4
I	I.1				x								
	I.2												
	I.3												
	I.4												
II	II.1					x							
	II.2												
	II.3												
	II.4												
III	III.1												
	III.2						x						
	III.3												

Strategia Rozwoju Społeczno-Gospodarczego Gminy Nidzica na lata 2022-2030		Zwiększenie spójności rozwoju kraju w wymiarze społecznym, gospodarczym, środowiskowym i przestrzennym					Wzmacnianie regionalnych przewag konkurencyjnych			Podniesienie jakości zarządzania i wdrażania polityk ukierunkowanych terytorialnie			
		1.1	1.2	1.3	1.4	1.5	2.1	2.2	2.3	3.1	3.2	3.3	3.4
IV	IV.1				x	x							
	IV.2												
	IV.3												
	IV.4												
V	V.1												
	V.2					x							
VI	VI.1							x					
	VI.2	x						x					
	VI.3												
	VI.4	x					x						
	VI.5												

Źródło: opracowanie własne na podstawie KSRR

3.3. Warmińsko-Mazurskie 2030. Strategia rozwoju społeczno-gospodarczego

Warmińsko-Mazurskie 2030. Strategia rozwoju społeczno-gospodarczego jest najważniejszym regionalnym dokumentem strategicznym. Celem głównym Strategii województwa jest: spójność ekonomiczna, społeczna i przestrzenna Warmii i Mazur z regionami Europy. Cel główny będzie możliwy do zrealizowania poprzez realizację poniższych celów strategicznych:

Cel strategiczny 1: Kompetencje przyszłości

- 1.1. Użyteczne kwalifikacje i kompetencje
- 1.2. Nowoczesne usługi
- 1.3. Profesjonalne organizacje

Cel strategiczny 2: Inteligentna produktywność

- 2.1. Satysfakcjonująca praca
- 2.2. Inteligentna specjalizacja
- 2.3. Wysoka konkurencyjność

Cel strategiczny 3: Kreatywna aktywność

- 3.1. Inspirująca twórczość
- 3.2. Efektywna współpraca
- 3.3. Ukształtowana tożsamość

Cel strategiczny 4: Mocne fundamenty

- 4.1. Silny kapitał społeczny
- 4.2. Optymalna infrastruktura rozwoju
- 4.3. Wyjątkowe środowisko przyrodnicze

Tabela 19. Spójność Strategii Rozwoju Społeczno-Gospodarczego Gminy Nidzica na lata 2022-2030 z Warmińsko-Mazurskie 2030. Strategia rozwoju społeczno-gospodarczego

Strategia Rozwoju Społeczno-Gospodarczego Gminy Nidzica na lata 2022-2030		Cele strategiczne Warmińsko-Mazurskie 2030. Strategia rozwoju społeczno-gospodarczego											
		Kompetencje przyszłości			Inteligentna produktywność			Kreatywna aktywność			Mocne fundamenty		
		1.1	1.2	1.3	2.1	2.2	2.3	3.1	3.2	3.3	4.1	4.2	4.3
I	I.1										x		X
	I.2												x
	I.3											x	
	I.4											x	
II	II.1												x
	II.2											X	
	II.3											x	
	II.4												x
III	III.1		x					X					
	III.2	x											
	III.3		x					x					
IV	IV.1							x			x		
	IV.2									x			
	IV.3									x	x		
V	V.1							x			x		
	V.2									x		x	
VI	VI.1				x								
	VI.2				x								
	VI.3												
	VI.4	x		x				X		x			
	VI.5						x		x	x			

Źródło: opracowanie własne na podstawie Warmińsko-Mazurskie 2030. Strategia rozwoju społeczno-gospodarczego

3.4. Miasta dobrego życia 2030. Program rozwoju miast sieci Cittaslow województwa warmińsko-mazurskiego

Miasta dobrego życia 2030. Program rozwoju miast sieci Cittaslow województwa warmińsko-mazurskiego jest dokumentem 26 samorządów z województwa warmińsko-mazurskiego, która określa wspólne cele i działania w celu ich rozwoju i promocji marki CITTASLOW. Celem głównym Programu jest *Efektywne wykorzystanie współpracy w celu wzrostu jakości życia mieszkańców oraz wzmacniania roli sieci Cittaslow w rozwoju województwa warmińsko-mazurskiego*, który będzie realizowany poprzez następujące cele szczegółowe i operacyjne:

1. Integracja i mobilizacja zasobów
 - 1.1. Aktywizacja i integracja społeczności lokalnej
 - 1.2. Wzrost kompetencji administracji lokalnej
2. Promocja i ekspansja współpracy

- 2.1. Kreacja i rozwój marki CITTASLOW
- 2.2. Promocja gospodarcza
- 2.3. Rozwój współpracy z otoczeniem sieci CITTASLOW
- 3. Wysokiej jakości nowoczesne usługi
 - 3.1. Rozwój usług dla społeczeństwa w oparciu o nowoczesne rozwiązania
- 4. Aktywna gospodarka
 - 4.1. Rozwój kapitału ludzkiego
 - 4.2. Kreowanie oferty inwestycyjnej
 - 4.3. Współpraca na rzecz rozwoju turystyki
- 5. Wysokiej jakości przestrzeń
 - 5.1. Poprawa dostępności komunikacyjnej
 - 5.2. Rozwój atrakcyjnych i bezpiecznych przestrzeni publicznych
 - 5.3. Rozwój infrastruktury turystycznej
 - 5.4. Ochrona i poprawa stanu środowiska
 - 5.5. Czysta energia

Tabela 20. Spójność Strategii Rozwoju Społeczno-Gospodarczego Gminy Nidzica na lata 2022-2030 z Programem rozwoju sieci miast CITTASLOW województwa warmińsko-mazurskiego

Strategia Rozwoju Społeczno-Gospodarczego Gminy Nidzica na lata 2022-2030		Cele szczegółowe Programu rozwoju miast sieci Cittaslow województwa warmińsko-mazurskiego														
		Integracja i mobilizacja zasobów		Promocja i ekspansja współpracy			Wysokiej jakości nowoczesne usługi	Aktywna gospodarka			Wysokiej jakości przestrzeń					
		1	2	1	2	3	1	1	2	3	1	2	3	4	5	
I	I.1										x					
	I.2										x					
	I.3									x						
	I.4						x									
II	II.1														x	
	II.2														x	
	II.3												x			
	II.4												x			
III	III.1															
	III.2	x						x								
	III.3						x									
IV	IV.1						x									
	IV.2			x					x							
	IV.3	x														
V	V.1	x														
	V.2						x									
VI	VI.1							x								
	VI.2			x				x								
	VI.3							x	x							
	VI.4							x								
	VI.5			x	x											

4. System realizacji Strategii

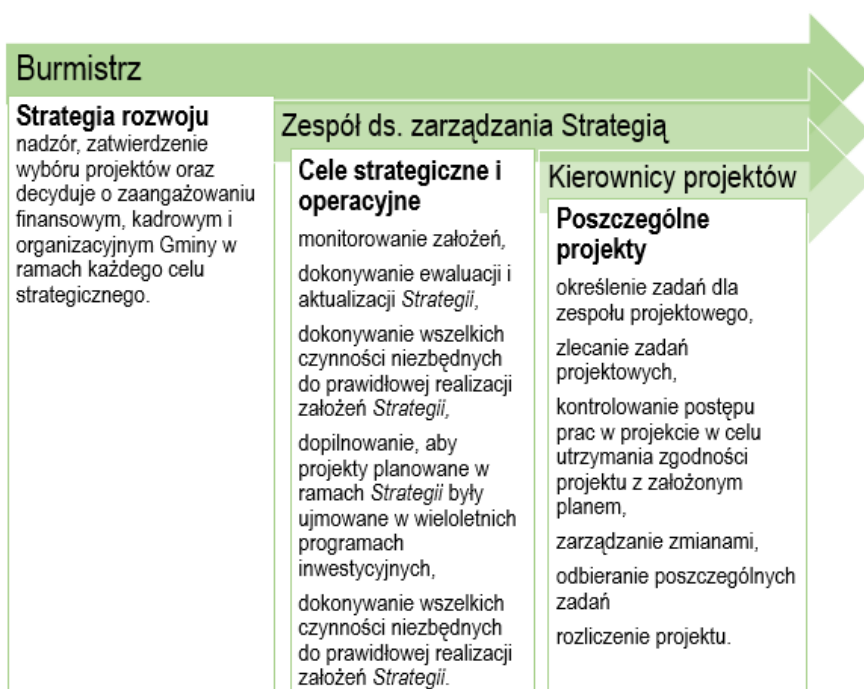
Strategia Rozwoju Społeczno-Gospodarczego Gminy Nidzica na lata 2022-2030 będzie realizowana z wykorzystaniem narzędzi i procedur (m.in. dokumentów wykonawczych, więcej podrozdział 4.2. Wytyczne do sporządzenia dokumentów wykonawczych) pomocnych w zarządzaniu dokumentem. W ramach zarządzania strategią można wymienić trzy podstawowe etapy:

- wdrażanie,
- monitorowanie,
- aktualizacja.

4.1. Zarządzanie Strategią

Pierwszym etapem **wdrażania Strategii** jest wskazanie osób i podmiotów odpowiedzialnych za realizację zapisów *Strategia Rozwoju Społeczno-Gospodarczego Gminy Nidzica na lata 2022-2030*. Dokument jest uchwalany przez Radę Miejską, natomiast Burmistrz jest odpowiedzialny za całościowy nadzór, który zatwierdza wybór projektów oraz decyduje o zaangażowaniu finansowym, kadrowym i organizacyjnym Gminy w ramach każdego celu strategicznego. *Strategia* musi zaspokoić oczekiwania mieszkańców, przedsiębiorców i innych podmiotów funkcjonujących na terenie gminy. W związku z tym powinno się planować działania we współpracy ze wszystkimi interesariuszami, którzy przyczynią się do realizacji założonych celów. Należy wszystkim umożliwić zgłaszanie pomysłów poprzez wypełnienie Karty projektu (Załącznik nr 2), a następnie sprawdzenie kart przez **Zespół ds. zarządzania Strategią** spójności ze *Strategią* i zaopiniowanie.

Schemat 4 Struktura zarządzania Strategią Rozwoju Społeczno-Gospodarczego Gminy Nidzica na lata 2022-2030



Źródło: opracowanie własne

Tabela 21. Plan operacyjny Strategii Rozwoju Społeczno-Gospodarczego Gminy Nidzica na lata 2022-2030

Cele operacyjne	Podmiot odpowiedzialny za realizację	Podmioty uczestniczące w realizacji
Podnoszenie jakości infrastruktury publicznej		
1.1. Zagospodarowanie pustych przestrzeni i obiektów	Gmina Nidzica	Jednostki organizacyjne Gminy Organizacje pozarządowe Wspólnoty mieszkaniowe Spółdzielnie mieszkaniowe
1.2. Rozbudowa infrastruktury rekreacyjnej	Gmina Nidzica	Jednostki organizacyjne Gminy Organizacje pozarządowe Wspólnoty mieszkaniowe Spółdzielnie mieszkaniowe
1.3. Poprawa infrastruktury drogowej	Gmina Nidzica	Powiat Nidzicki Województwo Warmińsko-Mazurskie
1.4. Poprawa bezpieczeństwa mieszkańców	Gmina Nidzica	Jednostki organizacyjne Gminy Ochotnicza Straż Pożarna
Wysoki poziom zabezpieczenia środowiska		
2.1. Wysoka jakość powietrza	Gmina Nidzica	Wspólnoty mieszkaniowe Spółdzielnie mieszkaniowe Mieszkańcy Przedsiębiorstwa
2.2. Rozwój gospodarki opartej na OZE	Gmina Nidzica	Przedsiębiorstwo Usługowe Gospodarki Komunalnej Sp. z o.o. w Nidzicy Przedsiębiorstwa Mieszkańcy
2.3. Rozwój i modernizacja infrastruktury technicznej	Gmina Nidzica	Miejskie Wodociągi i Kanalizację Sp. z o. o. w Nidzicy

Cele operacyjne	Podmiot odpowiedzialny za realizację	Podmioty uczestniczące w realizacji
		Przedsiębiorstwo Usługowe Gospodarki Komunalnej Sp. z o.o. w Nidzicy
2.4. Wyedukowana społeczność lokalna w zakresie ekologii	Gmina Nidzica	Jednostki gminne (przedszkola, szkoły) Organizacje pozarządowe Przedsiębiorcy
Wysoka jakość kształcenia		
3.1. Dostępność opieki żłobkowej i przedszkolnej	Gmina Nidzica	Centrum Usług Wspólnych w Nidzicy Organizacje pozarządowe Przedsiębiorcy
3.2. Podnoszenie poziomu edukacji	Gmina Nidzica	Jednostki gminne (przedszkola, szkoły) Centrum Usług Wspólnych w Nidzicy Organizacje pozarządowe Przedsiębiorcy
3.3. Dobra infrastruktura w oświacie	Gmina Nidzica	Centrum Usług Wspólnych w Nidzicy Organizacje pozarządowe Przedsiębiorcy
Kultura i sport dla każdego		
4.1. Zapewnienie warunków do rozwoju oferty kulturalnej i sportowej	Gmina Nidzica	Nidzicki Ośrodek Kultury Miejsko- Gminna Biblioteka Publiczna w Nidzicy Miejski Ośrodek Sportu i Rekreacji w Nidzicy Powiat Nidzicki Organizacje pozarządowe
Cele operacyjne	Podmiot odpowiedzialny za	Podmioty uczestniczące

	realizację	w realizacji
4.2. Zwiększenie dostępności i różnorodności oferty kulturalnej i sportowej	Gmina Nidzica	Nidzicki Ośrodek Kultury Miejsko- Gminna Biblioteka Publiczna w Nidzicy Miejski Ośrodek Sportu i Rekreacji w Nidzicy Powiat Nidzicki Stowarzyszenie Polskie Miasta Cittaslow Organizacje pozarządowe
4.3. Współpraca Gminy Nidzica z jednostkami pozarządowymi	Gmina Nidzica	Organizacje pozarządowe
Aktywni seniorzy		
5.1. Wspieranie rozwoju aktywności i integracji społecznej seniorów	Gmina Nidzica	Miejski Ośrodek Pomocy Społecznej w Nidzicy Powiat Nidzicki Organizacje pozarządowe Placówki oświatowe, instytucje, kościół, Społeczeństwo obywatelskie
5.2. Zapewnienie warunków osobom starszym do prawidłowego funkcjonowania w środowisku lokalnym	Gmina Nidzica	Miejski Ośrodek Pomocy Społecznej w Nidzicy Powiat Nidzicki
Bezpieczeństwo zatrudnienia		
6.1. Rozwój oferty inwestycyjnej	Gmina Nidzica	Przedsiębiorstwa
6.2. Zapewnienie atrakcyjnych warunków rozwoju przedsiębiorczości	Gmina Nidzica	Przedsiębiorstwa
Cele operacyjne	Podmiot odpowiedzialny za	Podmioty uczestniczące

	realizację	w realizacji
6.3. Rozwój turystyki	Gmina Nidzica	Przedsiębiorstwa Mieszkańcy
6.4. Podnoszenie kwalifikacji mieszkańców	Gmina Nidzica	Przedsiębiorstwa Miejski Ośrodek Pomocy Społecznej w Nidzicy Powiatowy Urząd Pracy w Nidzicy
6.5. Promocja gospodarcza Gminy	Gmina Nidzica	Miasta i Gminy partnerskie Przedsiębiorstwa Organizacje pozarządowe Informacja Turystyczna Mieszkańcy Turyści

Źródło: opracowanie własne

Monitorowanie i ewaluacja Strategii

Monitoring jest systematycznym i szczegółowym badaniem realizacji *Strategii*. Koncentruje się na ocenie przebiegu prawidłowości wdrażania działań i zadań realizacyjnych w odniesieniu do przyjętego planu oraz stopnia osiągnięcia produktów i rezultatów. Monitoring przeprowadzany powinien być w trakcie realizacji i obejmuje: harmonogram, budżet oraz zaplanowane rezultaty poszczególnych zadań.¹⁴ Za monitoring odpowiada *Zespół ds. Zarządzania Strategią*.

System monitorowania dokumentu powinien odbywać się na bieżąco, natomiast zaleca się sporządzanie rocznych raportów z oceny stopnia realizacji celów i rezultatów.

Monitoring obejmuje następujące działania:

- zbieranie i analizowanie danych,
- wnioski, raport i ewaluacja.

Schemat 5. Monitoring Strategii Rozwoju Społeczno-Gospodarczego Gminy Nidzica na lata 2022-2030



Zbieranie
danych

Analiza
danych

Źródło: opracowanie własne

Ewaluacja jest cyklicznym badaniem wybranych elementów strategii i powinna się koncentrować na stopniu realizacji celów strategicznych oraz spełnienia wizji strategicznej. Ewaluacja powinna następować w kluczowych momentach realizacji. Ewaluacja jest przeprowadzana na podstawie danych uzyskanych podczas monitoringu. Monitoring i ewaluacja są zatem przeprowadzane na dwóch poziomach: pierwszy dotyczy monitorowania realizacji działań i zadań, drugi monitorowania i ewaluacji osiągnięcia celów strategicznych.¹⁵

Ewaluacja strategii rozwoju społeczno-gospodarczego obejmuje następujące fazy:

- ewaluacji ex-ante - przed rozpoczęciem procesu wdrażania, która oceni trafność założeń oraz sposobów realizacji.
- ewaluacji on-going - w trakcie realizacji, w połowie wdrażania, która oceni poziom realizacji celów strategicznych oraz zidentyfikuje czynniki mające wpływ na realizację zaplanowanych działań strategicznych.
- ewaluacji ex-post - po zakończeniu okresu obowiązywania strategii, która podsumuje efekty działań strategicznych oraz pozwoli na wyciągnięcie wniosków, które winny stanowić jedną z podstaw dotyczących dalszych kierunków rozwoju oraz do podjęcia działań mających na celu ulepszenie procesu strategicznego zarządzania rozwojem społeczno-gospodarczym.¹⁶

¹⁵ Ibidem

¹⁶ Ibidem

Ocena ewaluacji powinna opierać się na poniższych kryteriach:

- trafność – pozwala ocenić, w jakim stopniu wyznaczone podczas konsultacji społecznych cele odpowiadają zidentyfikowanym problemom lub potrzebom interesariuszy,
- skuteczność – określa stopień realizacji celów,
- efektywność – pozwala określić stosunek poniesionych nakładów (finansowe, ludzkie, czas) do osiągniętych rezultatów,
- oddziaływanie – określa wpływ osiągniętych rezultatów na grupę interesariuszy,
- trwałość efektów – pozwala określić, czy pozytywne efekty mogą trwać po zakończeniu finansowania zewnętrznego.

Do efektywnego monitorowania procesów wdrażania Strategii należy posłużyć się wskaźnikami ze Wspólnej Listy Wskaźników Kluczowych (WLWK) dla projektów finansowanych z Europejskiego Funduszu Rozwoju Regionalnego (EFRR) i Europejskiego Funduszu Społecznego (EFS) oraz wskaźnikami własnymi. Przykładowe wskaźniki wskazano w podrozdziale 2.2. *Cele strategiczne rozwoju, kierunki działań i wskaźniki osiągnięcia celów* i stanowi katalog otwarty. Dobór właściwych wskaźników rezultatu, produktu oraz oddziaływania umożliwi efektywne monitorowanie procesu wdrażania *Strategii*:

- wskaźniki produktu – bezpośredni, materialny efekt realizacji przedsięwzięcia mierzony konkretnymi wielkościami (np. długość wybudowanych dróg gminnych);
- wskaźniki rezultatu – bezpośredni wpływ zrealizowanego produktu na otoczenie społeczno-ekonomiczne uzyskany natychmiast po zakończeniu projektu (np. liczba osób korzystających z infrastruktury społecznej);
- wskaźniki oddziaływania – długookresowy wynik realizacji strategii (np. poprawa sytuacji na rynku pracy).

Tabela 22. Część raportu ze zrealizowanych wskaźników

Cel strategiczny:				
Cel operacyjny:				
Nazwa wskaźnika	Jednostka miary (np. km, szt.)	Źródło danych (np. GUS, UM)	Wartość dla roku bazowego (2022 r.)	Wartość dla roku badanego (..... r.)
Wskaźnik produktu				
Wskaźnik rezultatu				
Wskaźnik oddziaływania				

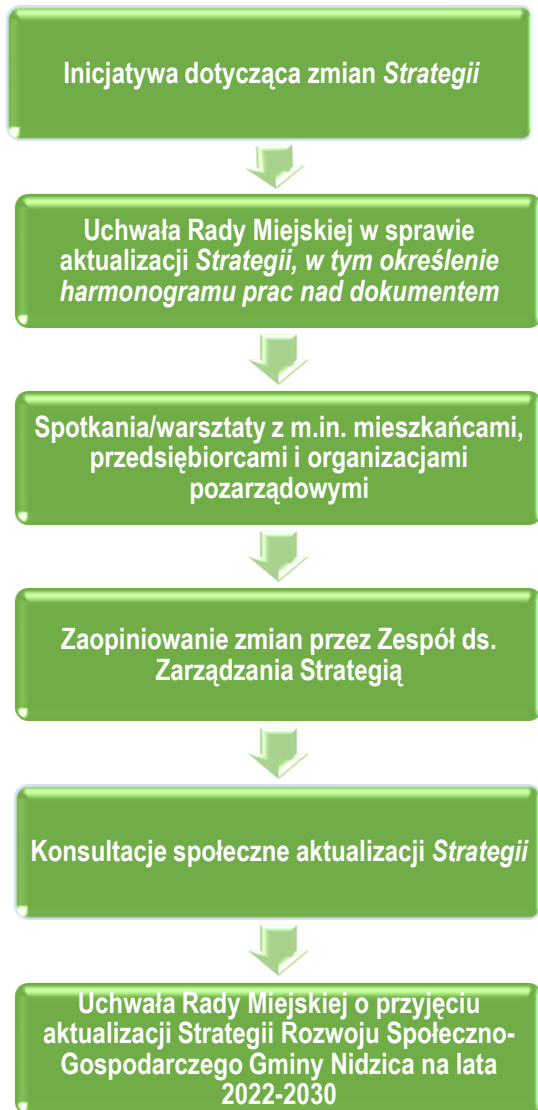
Źródło: opracowanie własne

Aktualizacja Strategii

W przypadku stwierdzenia zmian warunków i bieżącej sytuacji Gminy podczas monitorowania i ewaluacji Strategii, konieczna jest aktualizacja dokumentu. Należy zaangażować m.in. mieszkańców, przedsiębiorców oraz organizacje pozarządowe organizując spotkania/ warsztaty mające na celu zaktualizowania celów i kierunków działań Gminy. Materiały powinny być na bieżąco analizowane i uwzględniane przez *Zespół ds. Zarządzania Strategią* w trakcie ewaluacji. Pomysły i nowe projekty powinny być zamieszczane w Karcie Projektu, który przykład stanowi Załącznik nr 2 do niniejszej *Strategii*. Karta Projektu powinna zawierać minimum elementów: nazwa, podmiot odpowiedzialny za realizację zadania, opis zadania, cel, termin realizacji, koszty, źródła finansowania, zgodność ze *Strategią*, wskaźniki produktu, rezultatu oraz oddziaływania oraz wskazanie osoby zgłaszającej projekt.

W przypadku zasadniczych zmian celów i kierunków rozwoju Gminy Nidzica, należy uchwałą Rady Miasta zaktualizować zapisy *Strategii*. Aktualizacja *Strategii* powinna odbywać się według poniższego schematu.

Schemat 6. Proces aktualizacji Strategii Rozwoju Społeczno-Gospodarczego Gminy Nidzica na lata 2022-2030



Źródło: opracowanie własne

4.2. Wytyczne do sporządzenia dokumentów wykonawczych

Dokumenty wykonawcze Gminy Nidzica to dokumenty gminne, które realizują cele operacyjne wskazane w *Strategii* i są uchwalane przez Radę Miejską. Do dokumentów wykonawczych można zaliczyć programy polityki sektorowej (społecznej, mieszkaniowej, komunalnej i ochrony środowiska, przestrzennego rozwoju, kultury, zdrowia, edukacji, transportu) oraz programy operacyjne (dokumenty wynikające z odrębnych ustaw np. Gminny Program Rewitalizacji).

Tabela 23. Aktualność i spójność dokumentów wykonawczych

Lp.	Obszar tematyczny	Dokumenty wykonawcze	Aktualność dokumentu	Spójność
1	Planowanie przestrzenne	Studium uwarunkowań i kierunków zagospodarowania przestrzennego miasta i gminy Nidzica	Aktualny	Spójny
2	Gospodarka mieszkaniowa	Wieloletni program gospodarowania mieszkaniowym zasobem Gminy Nidzica na lata 2018-2022	Aktualny Wymagana aktualizacja po 2022 roku	Spójny
3	Ochrona i opieka nad zabytkami oraz zarządzanie dziedzictwem	Program Opieki nad zabytkami miasta i gminy Nidzica na lata 2018-2022	Aktualny Wymagana aktualizacja po 2022 roku	Spójny
4	Ochrona środowiska i adaptacja do zmian klimatu	Program Ochrony Środowiska dla Gminy Nidzica na lata 2021-2024 z perspektywą na lata 2025-2028	Aktualny Wymagana aktualizacja po 2025 roku	Spójny
5		Założenia do planu zaopatrzenia w ciepło, energię elektryczną i paliwa gazowe dla miasta i gminy Nidzica do 2035 roku	Aktualny	Spójny
6		Plan Gospodarki niskoemisyjnej dla Gminy Nidzica	Aktualny	Spójny
7	Polityka społeczna	Strategia Rozwiązywania Problemów Społecznych Gminy Nidzica na lata 2021-2025	Aktualny Wymagana aktualizacja po 2025 roku	Spójny
8		Program Przeciwdziałania Przemocy w Rodzinie oraz Ochrony Ofiar Przemocy w Rodzinie w Gminie Nidzica na lata 2021-2024	Aktualny Wymagana aktualizacja po 2024 roku	Spójny

9		Lokalny Program Rewitalizacji gminy Nidzica w ramach Ponadlokalnego Programu rewitalizacji sieci miast Cittaslow	Aktualny Wymagana aktualizacja do grudnia 2023	Spójny
10	Rozwój lokalny	Roczny Program Współpracy Gminy Nidzica z organizacjami pozarządowymi oraz podmiotami wymienionymi w art. 3 ust. 3 Ustawy o działalności pożytku publicznego i o wolontariacie	Aktualny Wymagana aktualizacja co roku	Spójny
11	Finanse publiczne	Wieloletniej Prognozy Finansowej Gminy Nidzica na lata 2021 – 2033	Aktualny	Spójny

Źródło: opracowanie własne

4.3. Ramy finansowe i źródła finansowania

Podstawowe źródła finansowania zadań zaplanowanych w *Strategii Rozwoju Społeczno-Gospodarczego Gminy Nidzica na lata 2022-2030*, to:

1. środki własne budżetowe na realizację zadań własnych Gminy, w tym:
 - dochody własne (podatki i opłaty lokalne, udział w podatkach stanowiących dochody budżetu państwa, dochody z majątku Gminy, odsetki od środków na rachunkach bankowych, pozostałe dochody).
2. krajowe i zagraniczne mechanizmy finansowe, w tym:
 - środki pochodzące z funduszy unijnych w okresie programowania na lata 2021-2027 (m.in. Europejskiego Funduszu Rozwoju Regionalnego (EFRR), Funduszu Spójności, Europejskiego Funduszu Społecznego + (EFS+), Europejskiego Funduszu Rolnego na rzecz Rozwoju Obszarów Wiejskich (EFRROW)),
 - środki pochodzące z Europejskiego Instrumentu na rzecz Odbudowy i Zwiększania Odporności,
 - inne krajowe i zagraniczne środki finansowe,
 - krajowe środki finansowe np. z Narodowego Funduszu Ochrony Środowiska i Gospodarki Wodnej, Wojewódzki Fundusz Ochrony Środowiska i Gospodarki Wodnej.
3. komercyjne instrumenty finansowe, w tym:
 - pożyczki i kredyty bankowe,
 - inne.
4. środki innych uczestników (partnerów) procesu wdrażania *Strategii*, w tym sektora prywatnego.

Projekty infrastrukturalne mogą być finansowane przede wszystkim z **Regionalnego Programu Operacyjnego Województwa Warmińsko-Mazurskiego na lata 2021-2027**.

Ze względu na brak zatwierdzonych programów operacyjnych w nowej perspektywie finansowej 2021-2027 na dzień zakończenia opracowania dokumentu *Strategii*, nie jest możliwe wskazanie źródła dofinansowania wraz z wielkością dofinansowania poszczególnych projektów.

Tabela 24. Ramy finansowe inwestycji i źródła finansowania

Cel strategiczny	Wartość inwestycji (zł)	Źródła finansowania
Podnoszenie jakości infrastruktury publicznej	37 543 500,00	Środki własne / zewnętrzne źródła finansowania / środki UE
Wysoki poziom zabezpieczenia środowiska	24 943 000,00	Środki własne / zewnętrzne źródła finansowania / środki UE
Wysoka jakość kształcenia	18 590 000,00	Środki własne / zewnętrzne źródła finansowania / środki UE
Kultura i sport dla każdego	11 532 000,00	Środki własne / zewnętrzne źródła finansowania / środki UE
Aktywni seniorzy	2 089 000,00	Środki własne / zewnętrzne źródła finansowania / środki UE
Bezpieczeństwo zatrudnienia	2 936 000,00	Środki własne / zewnętrzne źródła finansowania / środki UE

Źródło: Dane z Urzędu Miejskiego w Nidzicy

Spis schematów, rysunków, tabel

Schemat 1. Drzewo problemów	23
Schemat 2. Schemat rozwoju strategicznego	24
Schemat 3. Cele szczegółowe i operacyjne Strategii Rozwoju Społeczno-Gospodarczego Gminy Nidzica na lata 2022-2030	28
Schemat 4. Struktura zarządzania Strategią Rozwoju Społeczno-Gospodarczego Gminy Nidzica na lata 2022-2030	94
Schemat 5. Monitoring Strategii Rozwoju Społeczno-Gospodarczego Gminy Nidzica na lata 2022-2030	98
Schemat 6. Proces aktualizacji Strategii Rozwoju Społeczno-Gospodarczego Gminy Nidzica na lata 2022-2030	102
Rysunek 1. OSI Miasta CITTASLOW	54
Rysunek 2. OSI Tygrys warmińsko-mazurski	56
Rysunek 3. Mapa Obszarów Strategicznej Interwencji na terenie miasta	60
Rysunek 4. Mapa Obszarów Strategicznej Interwencji na terenie gminnym.....	61
Rysunek 5. OSI PRZEDSIĘBIORCZOŚĆ na terenie miasta	62
Rysunek 6. OSI PRZEDSIĘBIORCZOŚĆ na terenie gminnym.....	63
Rysunek 7. OSI INFRASTRUKTURA na terenie miasta Nidzica	66
Rysunek 8. OSI INFRASTRUKTURA na terenie gminnym	67
Rysunek 9. OSI REWITALIZACJA.....	70
Rysunek 10. OSI ZIELONA TURYSTYKA	74
Rysunek 11. Model struktury funkcjonalno-przestrzennej w mieście Nidzica.....	76
Rysunek 12. Model struktury funkcjonalno-przestrzennej na terenie gminnym.....	77
Tabela 1. Najważniejsze dane statystyczne charakteryzujące Gminę Nidzica na koniec 2020 roku	5
Tabela 2. Analiza SWOT.....	19
Tabela 3. Cel strategiczny nr 1.....	30
Tabela 4. Cel strategiczny nr 2.....	34
Tabela 5. Cel strategiczny nr 3.....	40
Tabela 6. Cel strategiczny nr 4.....	43
Tabela 7. Cel strategiczny nr 5.....	46
Tabela 8. Cel strategiczny nr 6.....	50
Tabela 9. Cele strategiczne a OSI Miasta CITTASLOW – perspektywa 2030	55
Tabela 10. Cele strategiczne a OSI Tygrys warmińsko-mazurski – perspektywa 2030	56
Tabela 11. Planowane działania Gminy Nidzica oraz innych podmiotów w ramach OSI Miasta CITTASLOW i OSI Tygrys warmińsko-mazurski	56
Tabela 12. Oczekiwane skutki interwencji OSI Przedsiębiorczość a cele Strategii.....	64
Tabela 15. Oczekiwane skutki interwencji OSI Infrastruktura a cele Strategii.....	68
Tabela 13. Oczekiwane skutki interwencji OSI Rewitalizacja a cele Strategii	71
Tabela 13. Oczekiwane skutki interwencji OSI Zielona Turystyka a cele Strategii	74
Tabela 16. Ustalenia i rekomendacje w zakresie kształtowania i prowadzenia polityki przestrzennej w gminie Nidzica	79
Tabela 17. Spójność Strategii Rozwoju Społeczno-Gospodarczego Gminy Nidzica na lata 2022-2030 z SOR	89

Tabela 18. Spójność Strategii Rozwoju Społeczno-Gospodarczego Gminy Nidzica na lata 2022-2030 z KSRR.....	90
Tabela 19. Spójność Strategii Rozwoju Społeczno-Gospodarczego Gminy Nidzica na lata 2022-2030 z Warmińsko-Mazurskie 2030. Strategia rozwoju społeczno-gospodarczego	92
Tabela 20. Spójność Strategii Rozwoju Społeczno-Gospodarczego Gminy Nidzica na lata 2022-2030 z Programem rozwoju sieci miast CITTASLOW województwa warmińsko-mazurskiego	93
Tabela 21. Plan operacyjny Strategii Rozwoju Społeczno-Gospodarczego Gminy Nidzica na lata 2022-2030.....	95
Tabela 22. Część raportu ze zrealizowanych wskaźników.....	100
Tabela 23. Aktualność i spójność dokumentów wykonawczych.....	103
Tabela 24. Ramy finansowe inwestycji i źródła finansowania	105

Załącznik nr 1. Diagnoza społeczno-gospodarcza Gminy Nidzica

Diagnoza społeczno-gospodarcza Gminy Nidzica jest oddzielnym dokumentem realizowanym w ramach Strategii Rozwoju Społeczno-Gospodarczego Gminy Nidzica na lata 2022-2030.

Załącznik nr 2. Karta projektu

Nazwa zadania		
Opis zadania		
Obszar realizacji		
Cel zadania		
Podmiot realizujący		
Partnerzy projektu/podmioty zaangażowane		
Termin realizacji		
Koszt zadania (PLN)		
Źródło finansowania (PLN, %)		
Zgodność ze Strategią	Cel strategiczny	
	Cel operacyjny	
	Kierunek działania	
Wskaźniki	produktu	
	rezultatu	
	oddziaływania	
Osoba zgłaszająca zadanie		
<i>Data i podpis osoby zgłaszającej projekt</i>		<i>Data i podpis Kierownika projektu</i>
<i>Akceptacja</i>		<i>Akceptacja</i>
<i>Data i podpis Skarbnika</i>		<i>Data i podpis Burmistrza</i>