

# Biuro Inżynierskie Anna Gontarz-Bagińska

Nowy Świat ul. Nad Jeziorem 13, 80-299 Gdańsk-Osowa

tel. / fax. (058) 522-94-34

[biuro@biagb.pl](mailto:biuro@biagb.pl)

## OPERAT WODNOPRAWNY

TEMAT	<b>BUDOWA URZĄDZEŃ WODNYCH STAŁYCH POMOSTÓW NA OBSZARZE ZBIORNIKA WODNEGO W NIDZICY</b>
LOKALIZACJA	<b>Nidzica, al. Wojska Polskiego, działki nr 73, obręb 4</b>
INWESTOR	<b>Gmina Nidzica pl. Wolności 1, 13-100 Nidzica</b>

BRANŻA	PROJEKTANT	PODPIS
HYDROTECHNICZNA	<b>mgr inż. Tomasz Bagiński upr. bud. 41/2000/Op</b>	

Nowy Świat, wrzesień 2014

## **SPIS TREŚCI:**

### **I. CZĘŚĆ OPISOWA OPERATU WODNO PRAWNEGO**

1. Oznaczenie Zakładu
2. Wyszczególnienie
3. Opis urządzenia wodnego
4. Charakterystyka wód objętych pozwoleniem wodnoprawnym
- 5a. Ustalenia wynikające z planu gospodarowania wodami na obszarze dorzecza
- 5b. Ustalenia wynikające z warunków korzystania z wód regionu wodnego
- 5c. Ustalenia wynikające z planu zarządzania ryzykiem powodziowym
- 5d. Ustalenia wynikające z planu przeciwdziałania skutkom suszy
- 5e. Ustalenia wynikające z krajowego programu oczyszczania ścieków komunalnych
6. Określenie wpływu gospodarki wodnej zakładu na wody powierzchniowe i podziemne
7. Planowany sposób postępowania w przypadkach awaryjnych
8. Informacja o formach ochrony przyrody

### **II. CZĘŚĆ GRAFICZNA OPERATU WODNO PRAWNEGO**

- Rys nr 01 Plan lokalizacji pomostów wraz z obszarem oddziaływania  
Rys nr 02 Pomost nr 1  
Rys nr 03 Pomost nr 2  
Rys nr 04 Pomost nr 3

### **III. ZAŁĄCZNIKI**

- Wypis z mapy ewidencyjnej dla przedmiotowych działek
- Opis do operatu w języku nietechnicznym

## **CZĘŚĆ OPISOWA OPERATU WODNO PRAWNEGO**

### **1.0 Oznaczenie zakładu ubiegającego się o wydanie pozwolenia**

Zakładem ubiegającym się o uzyskanie pozwolenia wodno prawnego na budowę urządzeń wodnych – stałych pomostów na obszarze zbiornika wodnego w Nidzicy przy al. Wojska Polskiego, zlokalizowanego na działce nr 73 w obrębie 4 jest:

**Gmina Nidzica, pl. Wolności 1, 13-100 Nidzica**

### **2.0 Wyszczególnienie**

#### **2.1.Cel i zakres zamierzonego korzystania z wód**

Planowana inwestycja polega na budowie urządzeń wodnych – 3 stałych pomostów, na obszarze zbiornika wodnego „Jeziorko miejskie” w Nidzicy, w celu polepszenia oferty miejskiego terenu rekreacyjnego, poprzez umożliwienie spacerów nad wodami zbiornika. Pokład spacerowy pomostów oparty jest na okrągłych palach z drewna syntetycznego, wbitych w dno zbiornika. Pokład jest usytuowany minimum 0,50m ponad lustrem wody zbiornika. Konstrukcja pomostów i wyniesienie pokładów ponad lustro wody zapewniają swobodny przepływ wód zbiornika.

Zakres zamierzonego korzystania z wód zbiornika obejmuje północno-wschodni fragment zbiornika wodnego, wokół istniejącej wyspy, gdzie zlokalizowane są przedmiotowe pomosty. Cały zakres zamierzonego korzystania z wód zlokalizowany jest na działce nr 73 w obrębie 4 w Nidzicy.

#### **2.2. Rodzaj urządzeń pomiarowych i znaków żeglugowych**

Urządzeń pomiarowych oraz znaków żeglugowych nie projektuje się.

#### **2.3. Stan prawny nieruchomości usytuowanych w zasięgu oddziaływania zamierzonego korzystania z wód lub planowanych do wykonania urządzeń wodnych**

Właścicielem działki nr 73, w obrębie 4, w Nidzicy, przy al. Wojska Polskiego, jest Gmina Nidzica. Działka administrowana jest przez Urząd Miasta w Nidzicy.

Stroną postępowania jest wyłącznie Gmina Nidzica.

#### **2.4. Obowiązki ubiegających się o wydanie pozwolenia w stosunku do osób trzecich**

Obowiązkiem ubiegającego się o pozwolenie wodnoprawne jest niedopuszczenie do powstania szkód i zniszczeń w środowisku, oraz utrzymywanie przedmiotowego urządzenia wodnego w dobrym stanie technicznym i użytkowym.

### **3.0 Opis urządzenia wodnego**

Projektuje się 3 pomosty stałe, o konstrukcji wykonanej z drewna syntetycznego:

- Pomost nr 1 w kształcie litery „I”, o szerokości 3,0m i długości 16,7m,
- Pomost nr 2 w kształcie litery „I”, o szerokości 3,0m i długości 15,3m,
- Pomost nr 3 w kształcie litery „I”, o szerokości 3,0m i długości 20,0m,

przy czym pomosty: nr 2 i nr 3 są połączone w kształt litery „L”.

Pokład pomostów, o szerokości 3,0m, obustronnie ograniczony jest barierkami ochronnymi, wykonanymi również z drewna syntetycznego. Konstrukcje nośną pomostów stanowią okrągłe pale o średnicy 0,2m, wbite w dno zbiornika wodnego na odpowiednią głębokość. Na palach, za pośrednictwem belek oczepowych o wymiarach  $b \times h = 80 \times 230 \text{ mm}$ , opiera się pokład pomostów. Pokład składa się z legarów o wymiarach  $b \times h = 80 \times 230 \text{ mm}$ , do których mocowane są deski pomostowe „pióro-wpust” o przekroju  $40 \times 197 \text{ mm}$ . Śruby i wkręty, łączące elementy konstrukcyjne zaprojektowane są ze stali nierdzewnej.

Współrzędne geograficzne lokalizacji projektowanych stałych pomostów spacerowych:

Lp	Lokalizacja punktu	N(Bw)	E(Lw)
1	początek pomostu 1	53 <sup>0</sup> 21' 46,53''	20 <sup>0</sup> 25' 54,39''
2	koniec pomostu 1	53 <sup>0</sup> 21' 46,01''	20 <sup>0</sup> 25' 54,28''
3	początek pomostu 2	53 <sup>0</sup> 21' 45,22''	20 <sup>0</sup> 25' 53,87''
4	koniec pomostu 2	53 <sup>0</sup> 21' 44,74''	20 <sup>0</sup> 25' 53,66''
5	początek pomostu 3	53 <sup>0</sup> 21' 44,76''	20 <sup>0</sup> 25' 53,82''
6	koniec pomostu 3	53 <sup>0</sup> 21' 44,62''	20 <sup>0</sup> 25' 54,72''

#### 4.0 Charakterystyka wód objętych pozwoleniem wodnoprawnym

Projektowane 3 pomosty spacerowe zlokalizowane są na obszarze zbiornika wodnego „Jeziorko miejskie” w Nidzicy. Przedmiotowy zbiornik został sztucznie utworzony poprzez wybranie gruntów organicznych w naturalnym obniżeniu terenu. Jest to zbiornik przepływowy. Dopływ wody z rowu melioracyjnego oznaczonego R-M. Odływ wody do rowu melioracyjnego R-E2, za pośrednictwem wieżowego mnicha upustowego i przepustu rurowego pod al. Wojska Polskiego. Aktualnie zbiornik wodny jest aktualnie mocno zamulony. Warunki higieniczne wody są pozaklasowe.

Projektowane jest pogłębienie i oczyszczenie z mułu przedmiotowego zbiornika wody, przed budowa pomostów

Przedmiotowy rów R-M, w którym projektuje się lokalizację wylotu rury odwodnienia placu zabaw jest ciekim melioracji szczegółowej, zapewniającej odwodnienie przyległych podmokłych terenów zielonych i rekreacyjnych, administrowanych przez Urząd Miasta Nidzica. Odbiornikiem wód z rowu jest zbiornik „Jeziorko Miejskie” w Nidzicy, przy al. Wojska Polskiego

#### 5a Ustalenia wynikające z planu gospodarowania wodami na obszarze dorzecza

Zbiornik wodny „Jeziorko miejskie” w Nidzicy zlokalizowany jest na obszarze dorzecza Wisły. Przedmiotowy zbiornik nie jest ujęty w Planie gospodarowania wodami na obszarze dorzecza Wisły.

#### 5b Ustalenia wynikające z warunków korzystania z wód regionu wodnego

Zarządca przedmiotowych wód, Gmina Nidzica, nie określił szczegółowych warunków korzystania z wód regionu wodnego.

### **5c Ustalenia wynikające z planu zarządzania ryzykiem powodziowym**

Projektowane budowle wodne – 3 pomosty stałe, usytuowane na obszarze zbiornika wodnego „Jeziorko miejskie” w Nidzicy znajdują się poza obszarem narażonym na ryzyko powodziowe. Przedmiotowy zbiornik, z uwagi na niewielkie rozmiary, nie jest objęty planem zarządzania ryzykiem powodziowym.

### **5d Ustalenia wynikające z planu przeciwdziałania skutkom suszy**

Dla obszaru wodnego dorzecza środkowej Wisły Plan przeciwdziałania skutkom suszy dotychczas nie został opracowany.

### **5e Ustalenia wynikające z krajowego programu oczyszczania ścieków komunalnych**

Nie dotyczy planowanej inwestycji – budowy urządzeń wodnych 3 pomostów stałych na obszarze Jeziorka miejskiego w Nidzicy

## **6.0 Określenie wpływu gospodarki wodnej zakładu na wody powierzchniowe oraz podziemne**

Projektowane stałe pomosty na obszarze zbiornika wodnego „Jeziorko miejskie” w Nidzicy oraz ich późniejsze użytkowanie nie będą wywierać ujemnego wpływu na wody powierzchniowe i podziemne na tym obszarze. Drewno syntetyczne z którego będą wykonane pomosty jest materiałem bezpiecznym i obojętnym dla środowiska. Konstrukcja pomostów i wyniesienie pokładów ponad lustro wody zapewniają swobodny przepływ wód zbiornika.

## **7.0 Planowany sposób postępowania w przypadkach awaryjnych**

Zarządca zbiornika wodnego i projektowanych urządzeń wodnych – 3 stałych pomostów, jest zobowiązany do natychmiastowego usuwania ewentualnych awarii pomostów.

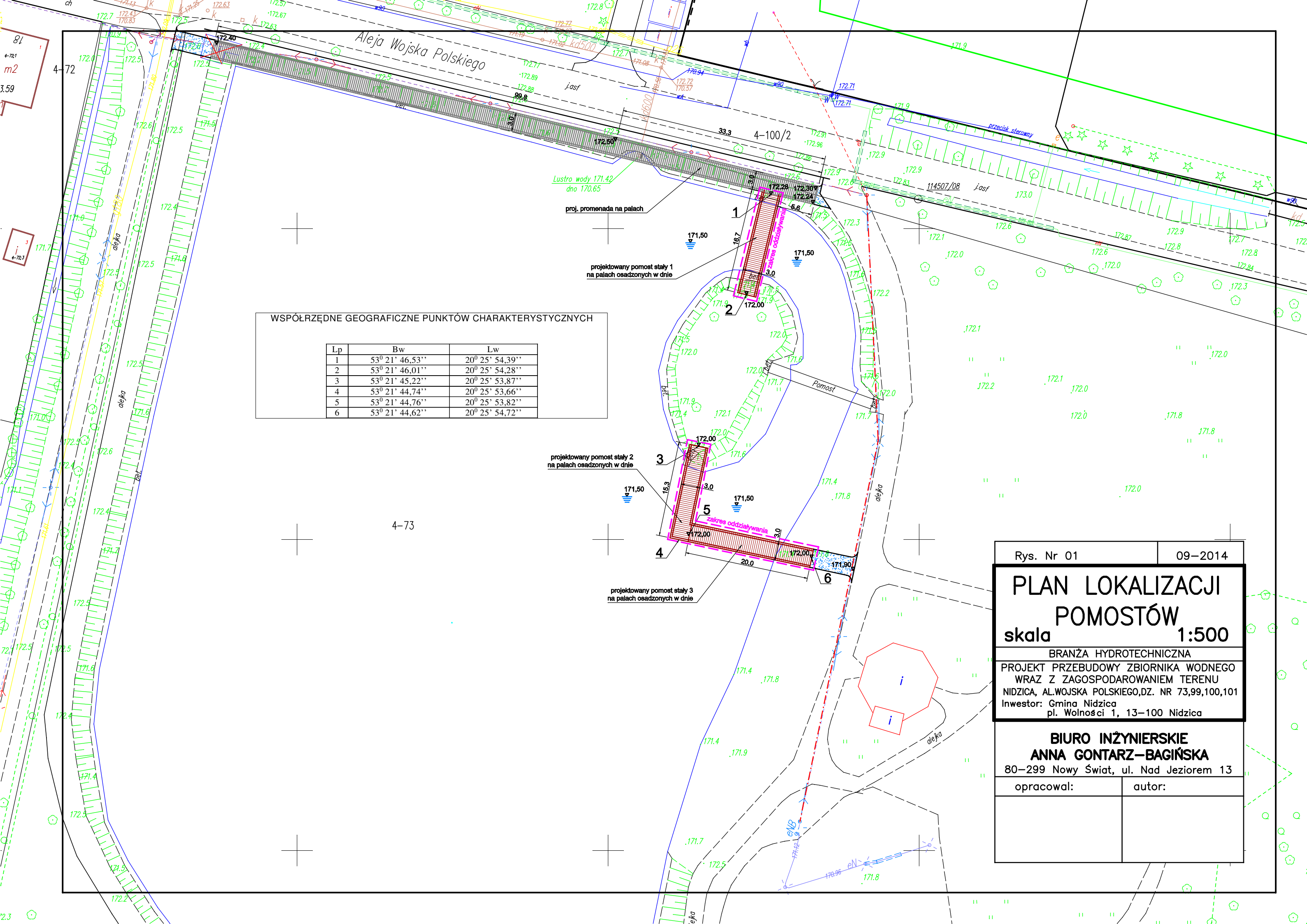
Przy prawidłowo prowadzonej eksploatacji, obejmującej działania mające na celu utrzymanie pomostów w należyтым stanie technicznym, w tym m.in. okresowe przeglądy stanu technicznego, wykonywanie bieżących i okresowych napraw, prac konserwacyjnych, remontów zapobiegawczych, wystąpienie awarii jest mało prawdopodobne.

## **8.0 Informacja o formach ochrony przyrody**

Obszar planowanej inwestycji, polegającej na budowie urządzeń wodnych – 3 stałych pomostów na wodach zbiornika wodnego „Jeziorko miejskie” w Nidzicy, nie znajduje się w obszarach chronionych Natura 2000 ani obszarach o innych formach ochrony środowiska naturalnego.

Nowy Świat, wrzesień 2014

Opracował:

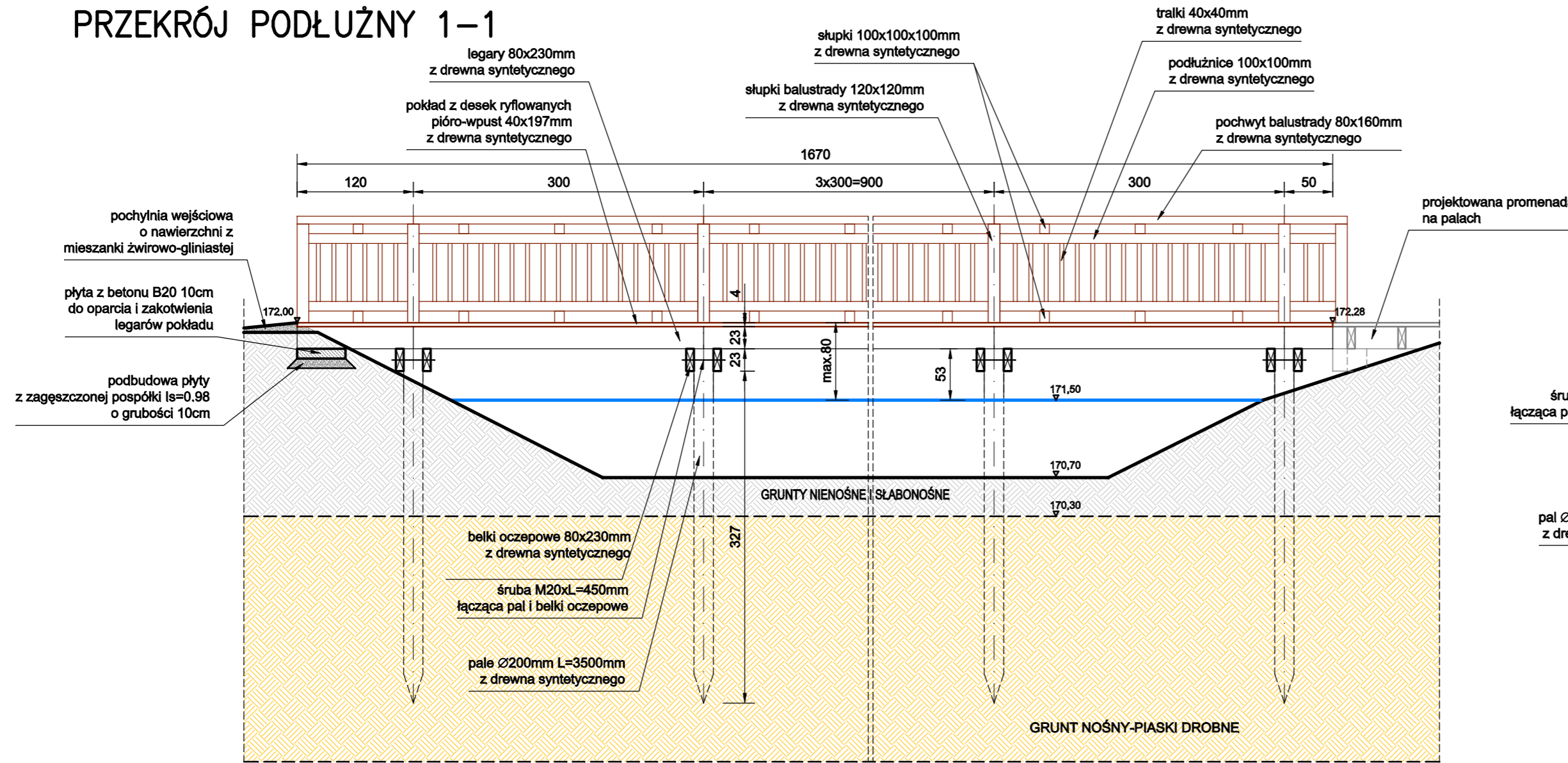


WSPÓŁRZĘDNE GEOGRAFICZNE PUNKTÓW CHARAKTERYSTYCZNYCH

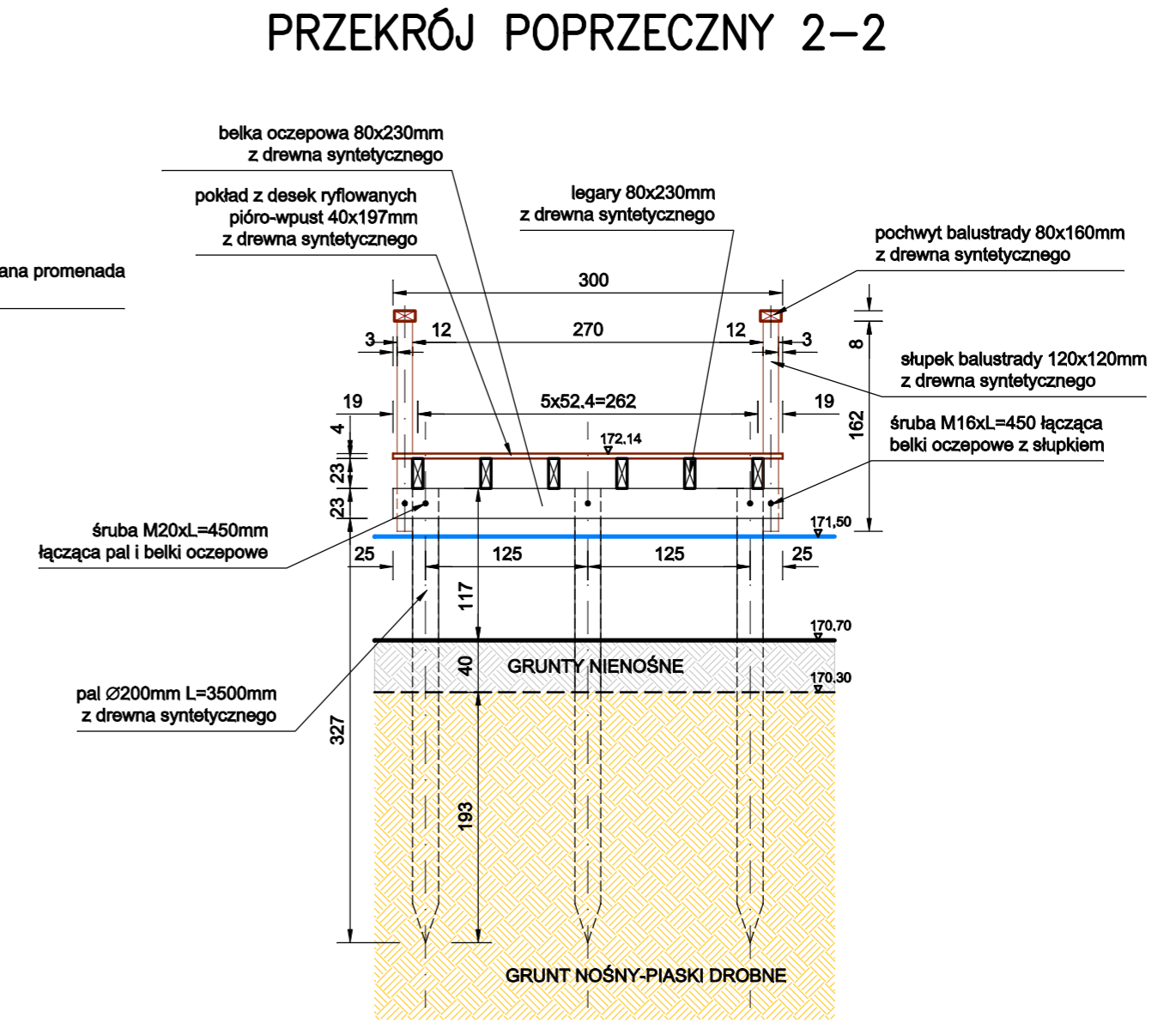
Lp	Bw	Lw
1	53° 21' 46,53''	20° 25' 54,39''
2	53° 21' 46,01''	20° 25' 54,28''
3	53° 21' 45,22''	20° 25' 53,87''
4	53° 21' 44,74''	20° 25' 53,66''
5	53° 21' 44,76''	20° 25' 53,82''
6	53° 21' 44,62''	20° 25' 54,72''

Rys. Nr 01	09-2014
<b>PLAN LOKALIZACJI POMOSTÓW</b>	
skala	1:500
BRANŻA HYDROTECHNICZNA	
PROJEKT PRZEBUDOWY ZBIORNIKA WODNEGO WRAZ Z ZAGOSPODAROWANIEM TERENU NIDZICA, AL.WOJSKA POLSKIEGO,DZ. NR 73,99,100,101 Inwestor: Gmina Nidzica pl. Wolności 1, 13-100 Nidzica	
<b>BIURO INŻYNIERSKIE ANNA GONTARZ-BAGIŃSKA</b>	
80-299 Nowy Świat, ul. Nad Jeziorem 13	
opracował:	autor:

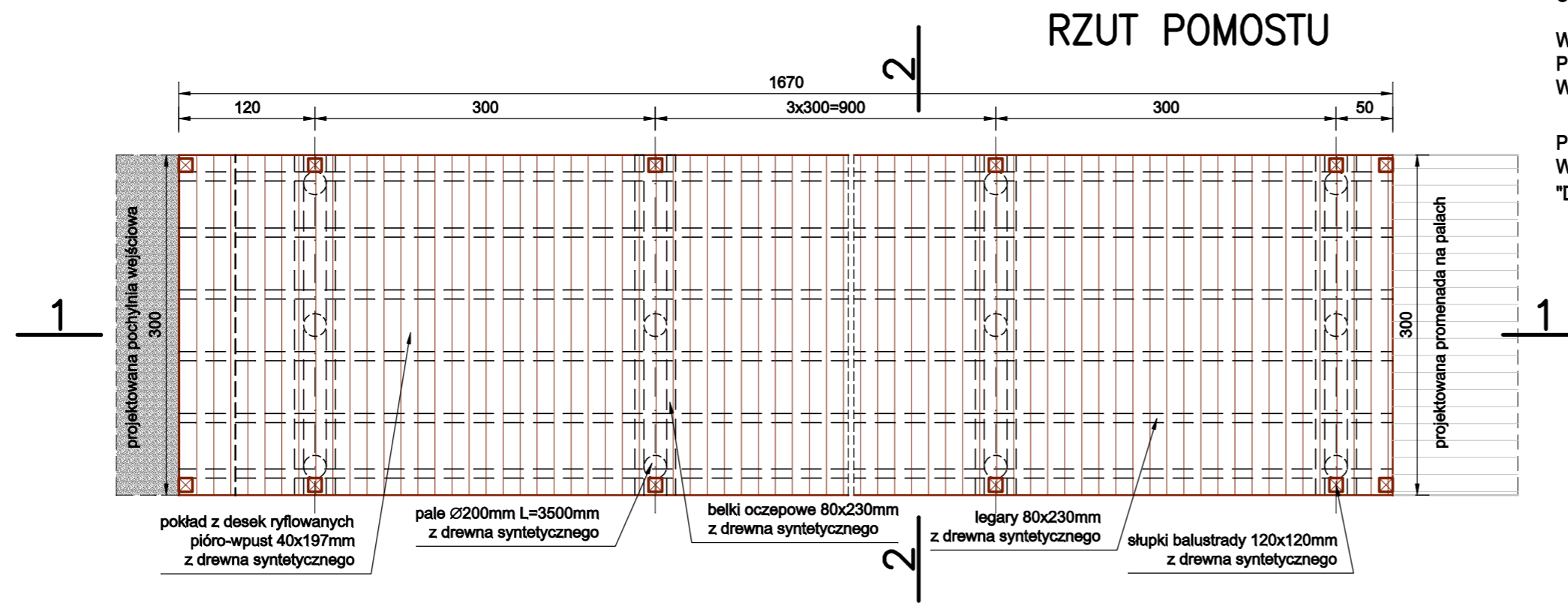
### PRZEKRÓJ PODŁUŻNY 1-1



### PRZEKRÓJ POPRZECZNY 2-2



### RZUT POMOSTU



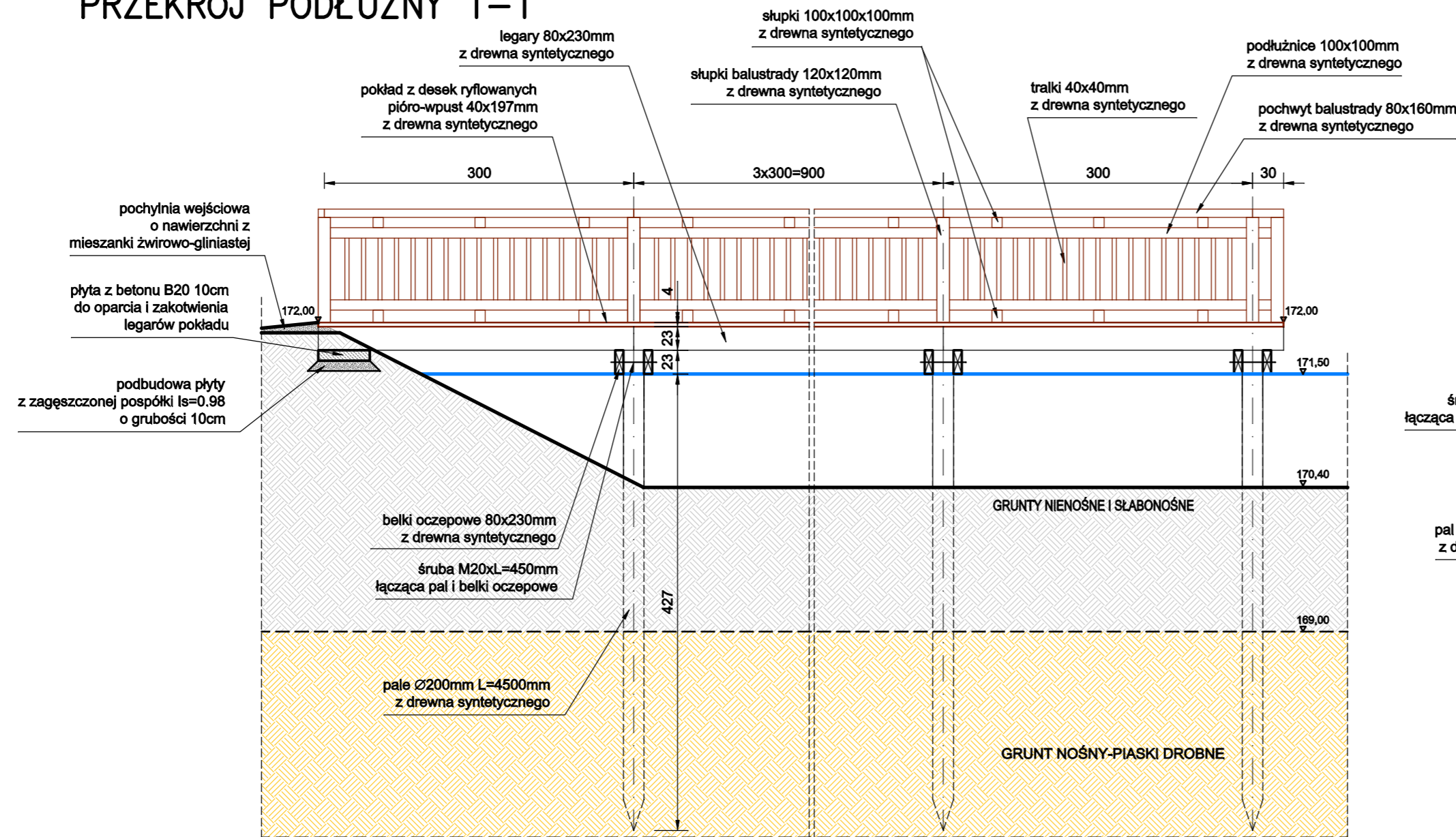
#### UWAGA

WSZYSTKIE ELEMENTY KONSTRUKCYJNE POMOSTU PROJEKTOWANE SĄ Z DREWNA SYNTETYCZNEGO, WYTWARZANEGO W PROCESIE RECYKLINGU, NP.HANIT

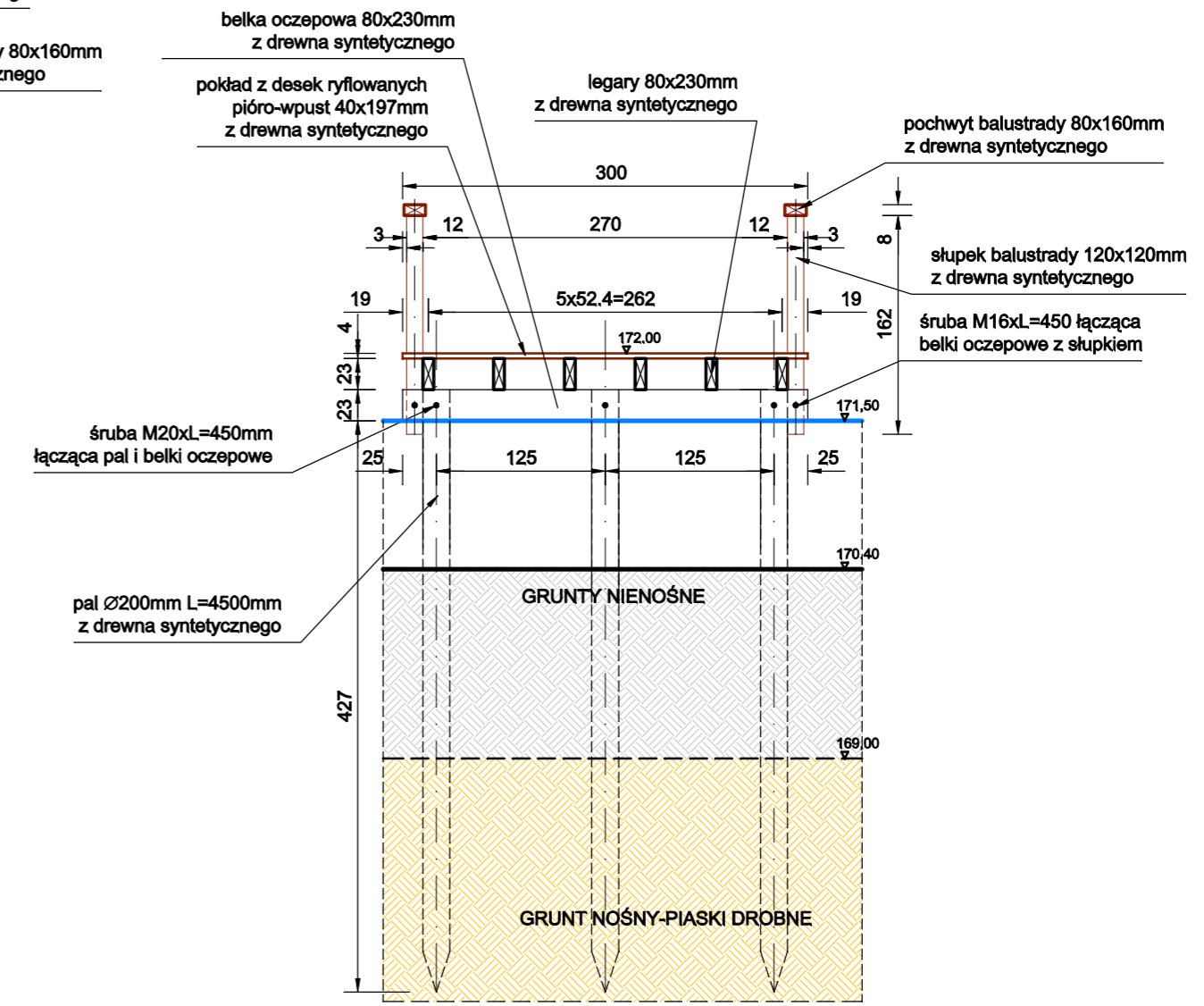
POŁĄCZENIA ELEMENTÓW KONSTRUKCYJNYCH POMOSTU WYKONAC WEDŁUG RYSUNKU SZCZEGÓŁOWEGO "DETALE KONSTRUKCJI POMOSTÓW I PROMENAD"

Rys. Nr 02	09-2014
<b>POMOST NR 1</b>	
<b>skala 1:50</b>	
BRANŻA HYDROTECHNICZNA	
PROJEKT PRZEBUDOWY ZBIORNIKA WODNEGO WRAZ Z ZAGOSPODAROWANIEM TERENU NIDZICA, AL.WOJSKA POLSKIEGO, DZ. NR 73,99,100,101 Inwestor: Gmina Nidzica pl. Wolności 1, 13-100 Nidzica	
<b>BIURO INŻYNIERSKIE ANNA GONTARZ-BAGIŃSKA</b>	
80-299 Nowy Świat, ul. Nad Jeziorem 13	
opracował:	autor:

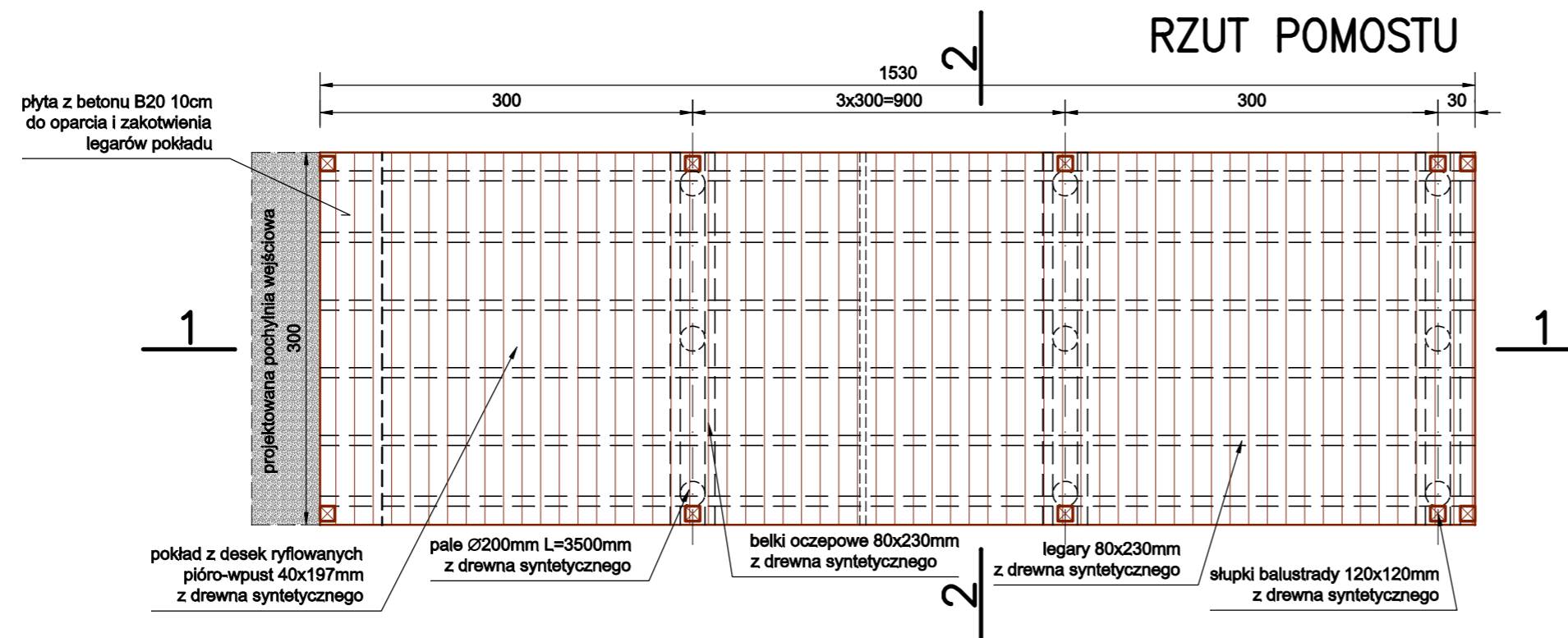
### PRZEKRÓJ PODŁUŻNY 1-1



### PRZEKRÓJ POPRZECZNY 2-2



### RZUT POMOSTU



#### UWAGA

WSZYSTKIE ELEMENTY KONSTRUKCYJNE POMOSTU  
PROJEKTOWANE SĄ Z DREWNA SYNTETYCZNEGO,  
WYTWARZANEGO W PROCESIE RECYKLINGU, NP.HANIT

POŁĄCZENIA ELEMENTÓW KONSTRUKCYJNYCH POMOSTU  
WYKONAC WEDŁUG RYSUNKU SZCZEGÓŁOWEGO  
"DETALE KONSTRUKCJI POMOSTÓW I PROMENAD"

Rys. Nr 03 09-2014

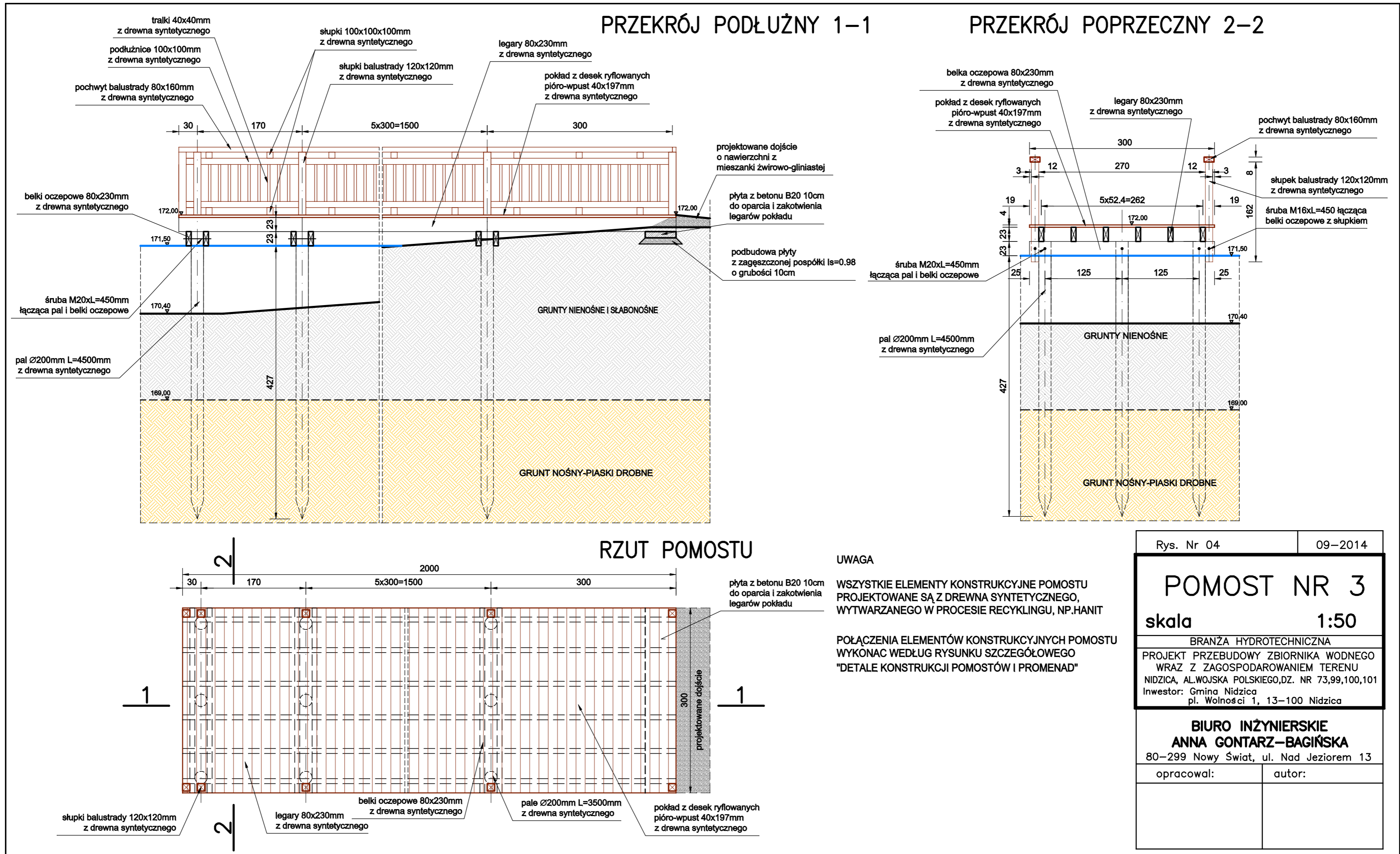
**POMOST NR 2**  
skala 1:50

BRANŻA HYDROTECHNICZNA  
PROJEKT PRZEBUDOWY ZBIORNIKA WODNEGO  
WRAZ Z ZAGOSPODAROWANIEM TERENU  
NIDZICA, AL.WOJSKA POLSKIEGO,DZ. NR 73,99,100,101  
Inwestor: Gmina Nidzica  
pl. Wolności 1, 13-100 Nidzica

**BIURO INŻYNIERSKIE  
ANNA GONTARZ-BAGIŃSKA**  
80-299 Nowy Świat, ul. Nad Jeziorem 13

opracował: autor:





# **OPIS PROWADZENIA ZAMIERZONEJ DZIAŁALNOŚCI SPORZĄDZONY W JĘZYKU NIETECHNICZNYM**

Inwestor – Gmina Nidzica, zamierza wybudować 3 stałe pomosty nad wodami zbiornika wodnego „Jezioro miejskie” w Nidzicy, przy al. Wojska Polskiego w celu polepszenia oferty miejskiego terenu rekreacyjnego, poprzez umożliwienie spacerów nad wodami zbiornika. Pomosty wykonane będą z drewna syntetycznego, materiału z recyklingu, przyjaznego dla środowiska naturalnego. Pokład spacerowy pomostów oparty będzie na okrągłych palach, wbitych w dno zbiornika. Pokład usytuowany będzie około 0,50m ponad lustrem wody zbiornika.

Nowy Świat, wrzesień 2014

Sporządził: