

BIURO INŻYNIERII KOMUNIKACYJNEJ „PROFIL”

mgr inż. Jacek Polinkiewicz

13 - 100 Nidzica, ul. Miła 10

kom. 516 - 106 - 465, e-mail: jpolin@wp.pl

Egz. 1

PROJEKT STAŁEJ ORGANIZACJI RUCHU

Nazwa inwestycji: Budowa drogi gminnej od ul. Działdowskiej do drogi wojewódzkiej nr 538 wraz z odwodnieniem i oświetleniem

Adres obiektu budowlanego: Miasto Nidzica, Gmina Nidzica, Powiat Nidzicki, Województwo Warmińsko – Mazurskie

Inwestor: Gmina Nidzica, Plac Wolności 1, 13 – 100 Nidzica

Branża: Inżynieria ruchu

Obiekt: Ulica

Opracował: mgr inż. Jacek Polinkiewicz



Nidzica, lipiec 2019 r.

ZAWARTOŚĆ OPRAWOWANIA

I. UZGODNIENIA

II. INFORMACJE OGÓLNE

2.1. Przedmiot opracowania

2.2. Podstawa opracowania

III. CHARAKTERYSTYKA DROGI

3.1. Opis stanu istniejącego

3.2. Dokumentacja fotograficzna

IV. OPIS PROJEKTOWANEJ ORGANIZACJI RUCHU

4.1. Założenia

4.2. Opis oznakowania pionowego

4.3. Opis oznakowania poziomego

4.4. Opis urządzeń BRD

V. CZĘŚĆ GRAFICZNA

I. UZGODNIENIA



MARSZAŁEK WOJEWÓDZTWA WARMIŃSKO-MAZURSKIEGO
Gustaw Marek Brzezini

IG-BD.8022.1.139.2019

Olsztyn, 21 sierpnia 2019 r.

Biuro Inżynierii Komunikacyjnej „PROFIL”
mgr inż. Jacek Polinkiewicz
ul. Miła 10, 13-100 Nidzica

Działając na podstawie art. 10 ust. 4 ustawy z dnia 20 czerwca 1997 r. – Prawo o ruchu drogowym (Dz.U. z 2018 r. poz. 1990 z późn. zm.) i § 2 ust. 1 rozporządzenia Ministra Infrastruktury z dnia 23 września 2003 r. w sprawie szczegółowych warunków zarządzania ruchem na drogach oraz wykonywania nadzoru nad tym zarządzaniem (t.j. Dz.U. z 2017 r. poz. 784) oraz z upoważnienia Marszałka Województwa Warmińsko – Mazurskiego - po rozpatrzeniu projektu zmiany stałej organizacji ruchu „Budowa drogi gminnej od ul. Działdowskiej do drogi wojewódzkiej nr 538 wraz z odwodnieniem i oświetleniem” w msc. Nidzica,

z a t w i e r d z a m

przedłożony przez:

Biuro Inżynierii Komunikacyjnej „PROFIL”
mgr inż. Jacek Polinkiewicz
ul. Miła 10, 13-100 Nidzica

ww. projekt stałej organizacji ruchu o numerze ewidencyjnym nr 139 następującymi uwagami:

1. Przedstawione w projekcie zmiany oznakowania mają charakter stały.
2. **Przedmiotowa stała organizacja ruchu powinna być wprowadzona w terminie do 30 czerwca 2020 r.**
3. Umieszczenie znaków, ich kształt i odbliaskowość muszą być zgodne z obowiązującym rozporządzeniem Ministra Infrastruktury z dnia 3 lipca 2003 r. w sprawie szczegółowych warunków technicznych dla znaków i sygnałów drogowych oraz urządzeń bezpieczeństwa ruchu drogowego i warunków ich umieszczania na drogach (Dz. U. z 2003 r. Nr 220, poz. 2181 z późn. zm.) oraz rozporządzeniem Ministrów Infrastruktury oraz Spraw Wewnętrznych i Administracji z dnia 31 lipca 2002 r. w sprawie znaków i sygnałów drogowych (t.j. Dz. U. z 2019 r., poz. 454).

Urząd Marszałkowski
Województwa Warmińsko-Mazurskiego
10-562 Olsztyn
ul. Emilii Plater 1

T: +48 89 521 91 00
F: +48 89 521 91 09
E: marszalek@warmia.mazury.pl
W: www.warmia.mazury.pl

Certyfikat Systemu
Zarządzania Jakością
ISO 9001:2015
Nr 388/2006

Co najmniej na 7 dni przed dniem wprowadzenia organizacji ruchu jednostka wprowadzająca organizację ruchu zawiadamia pisemnie organ zarządzający ruchem (m.in. Departament Infrastruktury i Geodezji Urzędu Marszałkowskiego Województwa Warmińsko-Mazurskiego w Olsztynie), zarząd drogi (Zarząd Dróg Wojewódzkich w Olsztynie), właściwego komendanta Policji o terminie jej wprowadzenia.

Zgodnie § 12 ust. 4 ww. rozporządzenia Ministra Infrastruktury brak zawiadomienia spowoduje utratę ważności zatwierdzonej organizacji ruchu.

Z poważaniem

Z up. MARSZAŁKA WOJEWÓDZTWA

Tróciusz Hennig
Pełniąca DYREKTORA
DEPARTAMENTU INFRASTRUKTURY I GEODEZJI

Załączniki:

- klauzula informacyjna
- projekt stałej zmiany organizacji ruchu

Otrzymują:

1. Adresat (1 egz. + klauzula informacyjna)
2. Zarząd Dróg Wojewódzkich w Olsztynie (1 egz.)
3. Rejon Dróg Wojewódzkich w Nidzicy (1 egz.)
4. a/a (1 egz.)

Dorota Borkowska (089) 51-25-811

Urząd Marszałkowski
Województwa Warmińsko-Mazurskiego
10-562 Olsztyn
ul. Emilii Plater 1

T: +48 89 521 91 00
F: +48 89 521 91 09
E: marszalek@warmia.mazury.pl
W: www.warmia.mazury.pl

Certyfikat Systemu
Zarządzania Jakością
ISO 9001:2015
Nr 388/2006

STAROSTA NIDZICKI
13-100 Nidzica
ul. Traugutta 23
K.7121.60.2019

Nidzica, dn. 29.08.2019 r.

**Biuro Inżynierii Komunikacyjnej
PROFIL – Jacek Polinkiewicz
ul. Miła 10
13-100 Nidzica**

W nawiązaniu do otrzymanego wniosku Biura Inżynierii Komunikacyjnej PROFIL Jacek Polinkiewicz 13-100 Nidzica, w sprawie zatwierdzenia opracowania pn. „Projekt stałej organizacji ruchu – budowa drogi gminnej od ul. Działdowskiej do drogi wojewódzkiej nr 538 wraz z odwodnieniem i oświetleniem”, działając na podstawie art. 10 ust. 4 ustawy z dnia 20 czerwca 1997 r. – Prawo o ruchu drogowym (tekst jedn. Dz. U. z 2018 r. poz. 1990 z późn. zm.) i § 6 ust. 1 rozporządzenia Ministra Infrastruktury z dnia 23 września 2003 r. w sprawie szczegółowych warunków zarządzania ruchem na drogach oraz wykonywania nadzoru nad tym zarządzaniem (tekst jedn. Dz. U. z 2017 r. poz. 784 z późn. zm.) oraz zarządzenia nr Z/3/2018 Starosty Nidzickiego z dnia 2 stycznia 2018 r.

ZATWIERDZAM :

1. Projekt organizacji ruchu pn. „Projekt stałej organizacji ruchu – budowa drogi gminnej od ul. Działdowskiej do drogi wojewódzkiej nr 538 wraz z odwodnieniem i oświetleniem” w zakresie drogi gminnej.
2. Przedstawiona w projekcie organizacja ruchu ma **charakter stały**.
3. Termin wprowadzenia stałej organizacji ruchu – po budowie drogi oraz po uzyskaniu przez drogę gminną kategorii drogi publicznej gminnej.
4. Osobą odpowiedzialną z ramienia zarządzającego ruchem nad prawidłowością wprowadzenia ustawienia oznakowania jest kierownik Wydziału Komunikacji Starostwa Powiatowego w Nidzicy Pan Grzegorz Gromański.
5. Odpowiedzialnym za wprowadzenie oznakowania w terenie jest Inwestor budowy tj. Gmina Nidzica.
6. Wykonawca wprowadzenia oznakowania zawiadamia zarządzającego ruchem o terminie jego wykonania zgodnie z Rozporządzeniem Ministra Infrastruktury z dnia 23 września 2003 roku w sprawie szczegółowych warunków zarządzania ruchem na drogach oraz wykonania nadzoru nad zarządzaniem (tekst jedn. Dz. U. z 2017 r. poz. 784 z późn. zm.), tj. na 7 dni przed wprowadzeniem organizacji ruchu.
7. Powyższe zatwierdzenie ważne jest z oryginalnym projektem organizacji ruchu.

Otrzymują :

1. Adresat.
2. A/a.

Do wiadomości :

1. Urząd Miejski w Nidzicy.

Z up. STAROSTY
Grzegorz Gromański
Kierownik Wydziału Komunikacji

I. UZGODNIENIA

*Opinię pozytywną
w zakresie oznaczenia strony dojazdu
z DW 538.*

10 LIP. 2019

Z upoważnienia

Komendanta Wojewódzkiego Policji

w Olsztynie

EKSPERT

Wydziału Ruchu Drogowego
KWP w Olsztynie

[Signature]
podinsp. Krzysztof Walaszczyk



Zarząd Dróg Wojewódzkich
ul. Pstrowskiego 28 b
10-602 Olsztyn

www.zdw.olsztyn.pl
tel. (89) 526 19 00
fax (89) 539 98 76
sekretariat@zdw.olsztyn.pl

**BIURO INŻYNIERII
KOMUNIKACYJNEJ „PROFIL”
mgr inż. Jacek Polinkiewicz**

Ul. Miła 10
13-100 Nidzica

Nasz znak:

ZDW-TR.5302/199/19

Data:

Olsztyn, dnia 10.07.2019 r.

W nawiązaniu do wniosku z dnia 08 lipca 2019 r. dotyczącego wydania opinii do projektu stałej organizacji ruchu „Budowa drogi gminnej od ul. Działdowskiej do drogi wojewódzkiej nr 538 wraz z odwodnieniem i oświetleniem” w m. Nidzica Zarząd Dróg Wojewódzkich w Olsztynie **opiniuje powyższy projekt stałej organizacji ruchu bez uwag.**

ZDW w Olsztynie informuje, że przedmiotowy projekt stałej organizacji ruchu wraz z aktualną opinią Komendy Wojewódzkiej Policji w Olsztynie należy przesłać w ilości 4 egzemplarzy celem zatwierdzenia do Biura ds. dróg Departamentu Infrastruktury i Geodezji Urzędu Marszałkowskiego Województwa Warmińsko Mazurskiego w Olsztynie.

w załączeniu:

1 egz. projektu organizacji ruchu.

Do wiadomości:

Departament Infrastruktury i Geodezji
Urzędu Marszałkowskiego Województwa Warmińsko-Mazurskiego
Biuro ds. dróg
ul. Głowackiego 17
10-447 Olsztyn

ZASTĘPCA DYREKTORA
ds. Zarz. (Jednostka Siecią)
Tomasz Raczkowski

Sporządził: Adam Fiedorowicz
☎ (89) 5261927 adam.fiedorowicz@zdw.olsztyn.pl

Certyfikat Systemu Zarządzania Jakością nr 844/2009 PN-EN ISO 9001:2009

I. UZGODNIENIA

2 up Emeryanta Pristawego Blizis ↗
Nidzicy. Bez uwag.

KIEROWNIK
Ogniwa Ruchu Drogowego
Wydziału Prewencji i Ruchu Drogowego
Komandy Powiatowej Policji w Nidzicy

insp. Jacek Zbrzyzny

STAROSTA NIDZICKI
13-100 Nidzica
ul. Traugutta 23

Nidzica, dn. 06.08.2019 r.

K.7121.45.2019

Biuro Inżynierii Komunikacyjnej „Profil”
Jacek Polinkiewicz
Ul. Miła 10
13-100 Nidzica

W nawiązaniu do otrzymanego wniosku Biuro Inżynierii Komunikacyjnej „Profil” Jacek Polinkiewicz z siedzibą przy ul. Miłej 10, 13-100 Nidzica w sprawie zaopiniowania opracowania pn. **„Projekt stałej organizacji ruchu - budowa drogi gminnej od ul. Działdowskiej do drogi wojewódzkiej nr 538 wraz z odwodnieniem i oświetleniem ulicznym”** działając na podstawie ustawy z dnia 20 czerwca 1997 r. – Prawo o ruchu drogowym (t. j. Dz. U. z 2018 r. poz. 1990 z późn. zm.) i rozporządzenia Ministra Infrastruktury z dnia 23 września 2003 r. w sprawie szczegółowych warunków zarządzania ruchem na drogach oraz wykonywania nadzoru nad tym zarządzaniem (t. j. Dz. U. z 2017 r. poz. 784 z późn. zm.)

opiniuję

ww. opracowanie pn. **„Projekt stałej organizacji ruchu - budowa drogi gminnej od ul. Działdowskiej do drogi wojewódzkiej nr 538 wraz z odwodnieniem i oświetleniem ulicznym”** w zakresie skrzyżowania drogi gminnej z drogą wojewódzką nr 538 bez uwag.

Z up. STAROSTY
Grzegorz Gromniński
Kierownik Wydziału Komunikacji

Otrzymują :

1. Adresat.
2. A/a.

BURMISTRZ NIDZICY
13-100 Nidzica, Pl. Wolności 1
woj. warmińsko-mazurskie
tel. (089) 625-07-10, fax 625-07-11
600687764

Nidzica, 10 lipiec 2019r.

Znak:

TI.7012.6.2019

OPINIA O PROJEKCIE ORGANIZACJI RUCHU

Na podstawie §7 ust. 2 pkt 4 rozporządzenia Ministra Infrastruktury z dnia 23 września 2003 r., w sprawie szczegółowych warunków zarządzania ruchem na drogach oraz wykonywania nadzoru nad tym zarządzaniem (Dz. U. z 2017r., poz. 784), po rozpatrzeniu wniosku złożonego z dnia 08.07.2019r., przez Pana Jacka Polinkiewicza wpisanego do centralnej ewidencji działalności gospodarczej pod firmą: Biuro Inżynierii Komunikacyjnej "PROFIL" mgr inż. Jacek Polinkiewicz, ul. Miła 10, 13-100 Nidzica, działającego jako pełnomocnik Gminy Nidzica,

opiniuję pozytywnie projekt stałej organizacji ruchu projektowanej drogi gminnej od ul. Działdowskiej do drogi wojewódzkiej nr 538 wraz z odwodnieniem i oświetleniem.

Z up. BURMISTRZA
Halina Piękoska
Kierownik Wydziału
Techniczno-Inwestycyjnego

Otrzymują:

1. Jacek Polinkiewicz, ul. Miła 10, 13-100 Nidzica
2. a/a

Załącznik:

Projekt stałej organizacji ruchu stanowiący integralną część niniejszej opinii.

II. INFORMACJE OGÓLNE

2.1. Przedmiot opracowania

Przedmiotem inwestycji jest budowa drogi gminnej oznaczonej w Miejscowym Planie Zagospodarowania Przestrzennego miasta Nidzica jako 5KDL od ul. Działdowskiej do drogi wojewódzkiej nr 538 wraz z odwodnieniem i oświetleniem ulicznym.

2.2. Podstawa opracowania

Podstawę opracowania stanowi:

- umowa nr TI.7012.6.2019 z dnia 19.01.2019 r. zawarta pomiędzy Gminą Nidzica, a Biurem Inżynierii Komunikacyjnej „PROFIL” mgr inż. Jacek Polinkiewicz, ul. Miła 10, 13 – 100 Nidzica, na wykonanie dokumentacji projektowej pn.: „Budowa drogi gminnej od ul. Działdowskiej do drogi wojewódzkiej nr 538 wraz z odwodnieniem i oświetleniem”
- pismo nr ZDW.TD/5330/453/2019 z dnia 14.06.2019 r. uzgadniające dokumentację budowy skrzyżowania wydane przez Zarząd Dróg Wojewódzkich w Olsztynie
- wizja lokalna w terenie, inwentaryzacja stanu istniejącego
- aktualna mapa sytuacyjno – wysokościowa w skali 1: 500 do celów projektowych
- rozporządzenie Ministra Infrastruktury z dnia 23 września 2003 r. w sprawie szczegółowych warunków zarządzania ruchem na drogach oraz wykonywania nadzoru nad tym zarządzaniem (Dz. U. Nr 177, poz. 1729)
- rozporządzenie Ministra Infrastruktury oraz Spraw Wewnętrznych i Administracji z dnia 31 lipca 2002 r. w sprawie znaków i sygnałów drogowych (Dz. U. Nr 170, poz. 1393)
- rozporządzenie Ministra Infrastruktury z dnia 3 lipca 2003 r. w sprawie szczegółowych warunków technicznych dla znaków i sygnałów drogowych oraz urządzeń bezpieczeństwa ruchu drogowego i warunków ich umieszczania na drogach (Dz. U. Nr 220, poz. 2181)
- ustawa z dnia 20 czerwca 1997 r. Prawo o ruchu drogowym (tekst jednolity Dz. U. Nr 58, poz. 515 późniejszymi zmianami)
- Zarządzenie nr 69 Generalnego Dyrektora Dróg Krajowych Autostrad z dnia 09/07 2010 r. w sprawie wzorcowej legendy dla dokumentacji projektowej organizacji ruchu.

III. CHARAKTERYSTYKA DROGI

3.1. Opis stanu istniejącego

Droga wojewódzka nr 538 Radzyń Chełmiński - Łasin – Nowe Miasto Lubawskie – Uzdrawo – Rozdroże – węzeł „Nidzica Południe” na odcinku będącym przedmiotem niniejszego opracowania położona jest w powiecie nidzickim, na odcinku od ronda na skrzyżowaniu z drogą wojewódzką nr 545 do węzła „Nidzica Południe” w południowo - zachodniej części województwa warmińsko – mazurskiego. Po drodze odbywa się ruch w kierunku południowo – zachodniej części województwa warmińsko – mazurskiego do Nidzicy i poprzez drogę ekspresową nr 7 do Warszawy, a w odwrotną stronę w kierunku północno - zachodniej części województwa kujawsko - pomorskiego poprzez drogę krajową nr 16 do Grudziądza. W zakresie inwestycji droga pełni także funkcje lokalne – umożliwia dojazd do zabudowy mieszkaniowej i gospodarczej, lasów, pól uprawnych, a także stanowi połączenie z innymi drogami publicznymi niższych kategorii.

Początek planowanej budowy drogi gminnej 5KDL znajduje się w pobliżu ul. Działdowskiej w Nidzicy będącej wspólnym przebiegiem dróg wojewódzkich nr 545 i 604, koniec

zlokalizowany jest na projektowanym skrzyżowaniu drogi wojewódzkiej nr 538 z drogą gminną 5KDL.

Zarówno po lewej jak i prawej stronie drogi wojewódzkiej brak jest zabudowy, występuje teren zielony oraz pola uprawne.

Droga gminna 5KDL zostanie wybudowana w obszarze zabudowanym miasta Nidzica.

Na odcinku objętym zakresem opracowania w ciągu drogi wojewódzkiej nr 538 brak jest skrzyżowań, występują natomiast dwa zjazdy indywidualne na pola uprawne. Projektowana droga gminna 5KDL przebiegać będzie przez teren zielony; jedynie na początkowym odcinku w obrębie zabudowy indywidualnej, hali sportowej oraz stadionu miejskiego.

Na przedmiotowym odcinku drogi wojewódzkiej brak jest ciągów pieszych, peronów dla pasażerów, przejść dla pieszych lub ścieżek rowerowych. Generalnie na odcinku pomiędzy rondem na skrzyżowaniu drogi wojewódzkiej nr 545, 604 i 538, a węzłem „Nidzica Południe” pociągi poruszają się poboczami gruntowymi. Rowerzyści korzystają z jezdni. Droga jest wykorzystywana do prowadzenia komunikacji zbiorowej w kierunku Warszawy, Gdańska i Olsztyna.

Droga wojewódzka nr 538 posiada nawierzchnię bitumiczną szerokości 7,0 i pobocza z destruktu asfaltowego o szerokości 1,5m. Stan nawierzchni jezdni jest bardzo dobry. Pobocza nie są zawyżone; istniejące skarpy i rowy są porośnięte trawą i dobrze odprowadzają wodę.

Drogi wojewódzka nr 538 nie jest oświetlona. Oświetlenie drogowe występuje na początku opracowania wzdłuż ul. Działdowskiej (DW 545 i 604).

W pobliżu planowanej budowy skrzyżowania za rowem przy granicy pasa drogowego drogi wojewódzkiej nr 538 występują drzewa, które częściowo kolidują z inwestycją i będą podlegały wycinie. W ciągu projektowanej drogi gminnej 5 KDL także występują drzewa i krzewy kolidujących z przedmiotową inwestycją.

Oznakowanie pionowe na drodze wojewódzkiej nr 538 jest w bardzo dobrym stanie technicznym. W ciągu drogi znaki poziome występują w postaci linii osiowych oraz krawędziowych. Urządzenia bezpieczeństwa ruchu drogowego to bariery stalowe ochronne oraz słupki hektometrowe U-1a ustawione co 100m.

Skrajna drogowa nie jest niczym ograniczona. Występujące na drodze wojewódzkiej nr 538 parametry techniczne charakteryzują się normatywnymi wartościami, co umożliwi swobodny przejazd pojazdów ciężarowych i bezpieczne korzystanie z drogi.

Takie parametry odcinka drogi wojewódzkiej nr 538 stwarzają możliwość budowy skrzyżowania drogi wojewódzkiej nr 538 z drogą gminną oznaczoną w Miejscowym Planie Zagospodarowania Przestrzennego miasta Nidzica jako 5KDL, co zostało potwierdzone pismem nr ZDW.TD/5330/453/2019 z dnia 14.06.2019 r. uzgadniającym dokumentację budowy skrzyżowania wydanym przez Zarząd Dróg Wojewódzkich w Olsztynie.

3.2. Dokumentacja fotograficzna

Podczas inwentaryzacji w terenie wykonano dokumentację fotograficzną. Poniżej załączono zdjęcia przedstawiające stan istniejący drogi wojewódzkiej nr 538 oraz projektowanej drogi gminnej 5KDL i jej otoczenia:



Fot. 1. Miejsce budowy skrzyżowania DW 538 z drogą gminną 5KDL



Fot. 2. Odcinek DW 538 – widok w kierunku węzła „Nidzica Południe”



Fot. 3. Odcinek DW 538 – widok w kierunku ronda z DW 545 i 604



Fot. 4. Początek opracowania – widok w kierunku ul. Działdowskiej (DW 545 i 604)



Fot. 5. Planowany przebieg drogi gminnej 5 KDL pomiędzy zabudową indywidualną a halą sportową



Fot. 6. Planowany przebieg drogi gminnej 5 KDL wzdłuż ogrodzenia stadionu miejskiego



Fot. 7. Planowany przebieg drogi gminnej 5 KDL przez tereny zielone miasta Nidzica



Fot. 8. Miejsce zakończenia budowy 5KDL – widok w kierunku DW 538.

IV. OPIS PROJEKTOWANEJ ORGANIZACJI RUCHU

4.1. Założenia

Parametry techniczne drogi wojewódzkiej nr 538 są wysokie i spełniają wymagania rozporządzenia Ministra Transportu i Gospodarki Morskiej z dnia 2 marca 1999 r. w sprawie warunków technicznych, jakim powinny odpowiadać drogi publiczne i ich usytuowanie (Dz. U. Nr 43, poz. 430 z 1999 r.).

Początek planowanej budowy drogi gminnej 5KDL znajduje się w pobliżu ul. Działdowskiej w Nidzicy będącej wspólnym przebiegiem dróg wojewódzkich nr 545 i 604, koniec zlokalizowany jest na projektowanym skrzyżowaniu drogi wojewódzkiej nr 538 z drogą gminną 5KDL. Całkowita długość inwestycji wynosi 680,93m.

Podstawowym celem projektowanej budowy drogi gminnej 5KDL w Nidzicy jest:

- poprawa komunikacyjnej dostępności przyległego terenu poprzez budowę skrzyżowania z podłączeniem do niego ciągów pieszo-rowerowych planowanych w ramach budowy drogi gminnej;
- poprawa warunków ruchu w układzie komunikacyjnym miasta Nidzica poprzez budowę nowej drogi stanowiącej trasę alternatywną w ramach której nastąpi rozdzielenie ruchu pieszego i rowerowego oraz kołowego;
- poprawa ogólnej estetyki terenu poprzez budowę nowych nawierzchni w miejsce drogi gruntowej, wykonanie trawników, obsianie skarp nasionami traw.

Kilometraż przyjęty w projekcie dla drogi wojewódzkiej nr 538 pokrywa się z kilometrażem istniejącym. Kilometraż przyjęty w projekcie dla drogi gminnej 5KDL został założony jako nowy (km 0+000,00 przyjęto na początku inwestycji).

Na obszarze objętym opracowaniem w ciągu drogi wojewódzkiej 538 zaprojektowano skrzyżowanie zwykle z projektowaną drogą gminną 5KDL. W poniższej tabeli została przedstawiona lokalizacja w/w elementu:

Lp.	Kilometraż	Opis
1	2	3
1	117+753.76 strona lewa	Skrzyżowanie z drogą gminną 5KDL

Zgodnie z zapisami Miejscowego Planu Zagospodarowania Przestrzennego Miasta Nidzica, stanowiskiem Zarządu Dróg Wojewódzkich w Olsztynie oraz uzgodnieniem z dnia 26.03.2019 r. projektowana droga oznaczona symbolem B-5KDL będzie klasy L z połączeniem z drogą wojewódzką nr 538 za pomocą skrzyżowania zwykłego, natomiast od strony drogi wojewódzkiej nr 545 (ul. Działdowskiej) zostanie zakończona placem do zawracania.

W nawiązaniu do zapisów MPZP parametry projektowanej drogi 5KDL przyjęto dla klasy L. Jako wyjściową przyjęto szerokość pasa ruchu wynoszącą 2,75m (szerokość jezdni będzie wynosić 5,5m). Wzdłuż drogi w miejscach przewidzianych w MPZP przewidziano skrzyżowania zwykle z planowanymi drogami dojazdowymi oraz zjazdy na drogi wewnętrzne oraz do istniejącej lub projektowanej zabudowy. Wzdłuż drogi zaprojektowano obustronne ciągi pieszo-rowerowe szerokości 2,5m z przejściami dla pieszych i przejazdami rowerowymi w obrębie skrzyżowań.

Projektowana droga 5KDL będzie klasy L, kategorii gminnej. Skrzyżowanie drogi wojewódzkiej nr 538 z drogą gminną 5KDL zaprojektowano jako skrzyżowanie zwykle z promieniami wyokrąglającymi przecięcie krawędzi dróg wynoszącymi 8,0m.

Skrzyżowanie zostanie oświetlone.

Droga 5KDL zostanie wyposażona w kanalizację deszczową. Spadek podłużny niwelety drogi 5KDL wyniesie 0,5% od skrzyżowania. Pod projektowanym skrzyżowaniem w ciągu rowu odwadniającego wzdłuż drogi wojewódzkiej nr 538 zaprojektowano przepust z rur stalowych spiralnie karbowanych średnicy 800mm, długości 17,0m i spadku podłużnym 2,0% z umocnieniami wlotu i wylotu brukowcem.

Mając na uwadze opinię geotechniczną dla inwestycji oraz prognozowane natężenie ruchu na drodze 5KDL konstrukcję jezdni zaprojektowano dla kategorii ruchu KR2 i grupy nośności podłoża G1 i G4 z warstwą ścierną z mieszanek mineralno-asfaltowych. Ciągi pieszo-rowerowe również będą wykonane z mieszanek mineralno-asfaltowych.

Budowa drogi gminnej 5 KDL będzie odbywać się w granicach istniejącego i projektowanego pasa drogowego.

Podstawowe parametry przyjęte do projektowania:

- klasa drogi wojewódzkiej nr 538	- G
- prędkość projektowa DW 538	- 50km/h
- prędkość miarodajna DW 538	- 70km/h
- klasa drogi gminnej 5KDL	- L
- prędkość projektowa drogi gminnej 5KDL	- 30km/h
- szer. jezdni	- 5,5m
- szer. pasa ruchu	- 2,75m
- szer. ciągu pieszo-rowerowego	- 2,5m
- wys. krawężnika przy jezdni	- 12cm
- wys. zaniżonego krawężnika	- 0cm
- spadek poprzeczny ciągu pieszo-rowerowego	- jednostronny 2,0% w kierunku
- spadek podłużny ciągu pieszo-rowerowego	≤ 5,0%
- promień wyokrąglające na skrzyżowaniu DW 538 i 5KDL	- R=8,0m
- promień wyokrąglające na skrzyżowaniach wzdłuż 5KDL	- R=6,0m
- promień wyokrąglające na zjazdach publ. wzdłuż 5KDL	- R=5,0m, R=6,0m
- promień wyokrąglające na zjazdach ind. wzdłuż 5KDL	- R=3,0m
- wymiary palcu do zawracania na początku drogi 5KDL	- 20mx20m
- grupa nośności podłoża	- G1 i G4
- głębokość przemarzania gruntu h_z	- 1,0m
- nawierzchnia jezdni	- mieszanka mineralno – asfaltowa
- nawierzchnia ciągu pieszo-rowerowego	- mieszanka mineralno – asfaltowa
- nawierzchnia zjazdów	- kostka betonowa grub. 8cm
- nawierzchnia chodników	- kostka betonowa grub. 8cm

Budowa drogi gminnej od ul. Działdowskiej do drogi wojewódzkiej nr 538 wraz z odwodnieniem i oświetleniem jest zadaniem inwestycyjnym, jakie Gmina Nidzica zamierza zrealizować w pierwszej połowie 2020 r.

4.2. Opis oznakowania pionowego

Projekt organizacji ruchu przewiduje pozostawienie, a także ustawienie nowych znaków pionowych zgodnie z częścią graficzną opracowania - Rys. 2.1 i 2.2 *Projekt stałej organizacji ruchu*.

Znaki istniejące przedstawiono jako czarno – białe z czarnym opisem. Znaki projektowane naniesiono, jako kolorowe z czerwonym opisem.

Do oznakowania drogi wojewódzkiej nr 538 zastosowano znaki średnie. Lica znaków należy wykonać z folii odblaskowej I generacji za wyjątkiem znaku A-7, którego lico należy wykonać z folii odblaskowej II generacji.

Do oznakowania drogi gminnej 5KDL zastosowano znaki małe i mini. Lica znaków należy wykonać z folii odblaskowej I generacji za wyjątkiem znaków D-6b, których lico należy wykonać z folii odblaskowej II generacji.

Dolną krawędź znaków lub tabliczek pod znakiem ustawionym w poboczu należy umieścić na wysokości 2,0m od poziomu pobocza. Dolną krawędź znaków lub tabliczek pod znakiem ustawionym w ciągu pieszo-rowerowym należy umieścić na wysokości 2,2m od poziomu nawierzchni.

Znaki pionowe należy umieścić w odległości min. 0,50m od lica krawężnika lub krawędzi jezdni zgodnie z „Rozporządzeniem Ministra Infrastruktury z dnia 3 lipca 2003 r. w sprawie warunków technicznych dla znaków i sygnałów drogowych oraz urządzeń bezpieczeństwa ruchu drogowego i warunków ich umieszczania na drogach wraz z załącznikami nr 1-4 (Dz. U. Nr 220, poz. 2181)”. Maksymalna odległość tarczy znaku od lica krawężnika bądź krawędzi jezdni powinna wynosić 2,0m.

Do znaków ustawianych w poboczu powinny być zastosowane słupki wykonane z rur stalowych ocynkowanych średnicy 63,5mm (2,5cala), malowane farbą poliwinylową modyfikowaną w kolorze jasnoszarym zamontowane w podłożu i zabetonowane.

Do znaków ustawianych w ciągu pieszo-rowerowym powinny być zastosowane wysięgniki wykonane z rur stalowych ocynkowanych średnicy 63,5mm (2,5cala), malowane farbą poliwinylową modyfikowaną w kolorze jasnoszarym zamontowane w podłożu i zabetonowane ustawione z zachowaniem skrajni rowerowej 0,2m od obrzeża i na wysokości 2,2m od poziomu nawierzchni ciągu. Tarcza tych znaków powinna znajdować się w odległości 0,5m od lica krawężnika

Tarcze znaków należy wykonać z blachy ocynkowanej z podwójnie giętymi krawędziami, a elementy mocujące – z materiałów ocynkowanych. Szczegółowe zestawienie projektowanego oznakowania pionowego podano w poniższych tabelkach:

Zestawienie projektowanego oznakowania pionowego

Nr znaku	Rodzaj znaku	Wielkość znaku	Typ foli	Liczba słupków	Liczba wysięgników
1	2	3	4	5	6
1	A-6c	Średnia	1	1	-
2	B-33	Średnia	1	1	-
3	C-16/13a	Mini	1	1	-
4	A-6b	Średnia	1	1	-
5	B-33	Średnia	1	1	-
6	C16-13	Mini	1	1	-
7	C-16/13a	Mini	1	-	-
8	C16-13	Mini	1	1	-
9	C-16/13a	Mini	1	-	-
10	C16-13	Mini	1	-	-

PROJEKT ORGANIZACJI RUCHU

11	D-4a	Mała	1	-	1
12	D-6b	Mała	2	-	1
13	C16-13	Mini	1	-	-
14	D-6b	Mała	2	-	1
15	D-6b	Mała	2	-	1
16	D-6b	Mała	2	-	1
17	D-6b	Mała	2	-	1
18	C16-13	Mini	1	-	-
19	D-6b	Mała	2	-	1
20	C16-13	Mini	1	1	-
21	C16-13	Mini	1	1	-
22	C16-13	Mini	1	1	-
23	D-6b	Mała	2	-	1
24	C16-13	Mini	1	-	-
25	D-6b	Mała	2	-	1
26	C16-13	Mini	1	1	-
27	C16-13	Mini	1	1	-
28	C16-13	Mini	1	-	-
29	D-6b	Mała	2	-	1
30	D-6b	Mała	2	-	1
31	D-6b	Mała	2	-	1
32	C16-13	Mini	1	-	-
33	D-6b	Mała	2	-	1
34	C16-13	Mini	1	1	-
35	C16-13	Mini	1	1	-
36	D-6b	Mała	2	-	1
37	C16-13	Mini	1	-	-
38	D-6b	Mała	2	-	1
39	D-6b	Mała	2	-	1
40	C16-13	Mini	1	-	-
41	D-6b	Mała	2	-	1
42	C16-13	Mini	1	1	-
43	D-42	Mała	1	-	1
44	D-43	Mała	1	-	1
45	C16-13	Mini	1	1	-
46	D-6b	Mała	2	-	1
47	C16-13	Mini	1	-	-
48	C16-13a	Mini	1	-	-
49	D-6b	Mała	2	-	1

50	A-7	Średnia	2	-	1
Liczba słupków:				16	-
Liczba wysięgników:				-	22

Zestawienie oznakowania pionowego istniejącego

Nr znaku	Rodzaj znaku	Wielkość znaku	Typ foli	Liczba słupków
<i>1</i>	<i>2</i>	<i>3</i>	<i>4</i>	<i>5</i>
1	A-1	Średnia	1	1
Liczba słupków:				1

4.3. Opis oznakowania poziomego

W stanie istniejącym na drodze wojewódzkiej nr 538 znaki poziome występują w postaci linii osiowych oraz krawędziowych. W związku z budową skrzyżowania z drogą gminną 5KDL przewiduje się zmiany w istniejącym oznakowaniu jezdni drogi wojewódzkiej nr 538. Projekt przewiduje także oznakowanie projektowanej drogi gminnej 5KDL w obrębie skrzyżowań oraz ciągów pieszo – rowerowych znakami P-23 i P-26. Znaki projektowane naniesiono jako niebieskie, znaki istniejące przedstawiono jako czarne.

Do oznakowania poziomego drogi wojewódzkiej nr 538, drogi gminnej 5KDL oraz projektowanych wzdłuż niej ciągów pieszo – rowerowych należy użyć materiałów cienkobarstwowych (farba akrylowa biała z elementami odblaskowymi).

Lokalizację projektowanych i istniejących znaków poziomych pokazano na Rys. 2.1 i 2.2 *Projekt stałej organizacji ruchu*. Szczegółowe zestawienie projektowanego oznakowania poziomego podano w poniższej tabelce:

Zestawienie projektowanego oznakowania poziomego (cienkobarstwowego)

Lp.	Rodzaj znaku	Długość / liczba / powierzchnia znaku (mb)	Powierzchnia materiału / mb znaku (m ² /mb)	Powierzchnia materiału do oznakowania (m ²)
<i>1</i>	<i>2</i>	<i>3</i>	<i>4</i>	<i>5</i>
1	P-1e	11,00	0,12	1,32
2	P-4	106,00	0,24	25,44
3	P-6	124,00	0,08	9,92
4	P-10	64,50	2,00	129,00
5	P-11	64,50	0,50	32,25
6	P-13	7,00	0,2625	1,84
7	P-14	37,00	0,375	13,88
8	P-23	20	0,66	13,24
9	P-26	20	2,00	40,00
Razem:				266,89

Zestawienie istniejącego oznakowania poziomego

Lp.	Rodzaj znaku	Długość / liczba / powierzchnia znaku (mb)	Powierzchnia materiału / mb znaku (m ² /mb)	Powierzchnia materiału do oznakowania ulicy (m ²)
1	2	3	4	5
1	P-1a	56,00	0,04	2,24
2	P-3a	30,00	0,20	6,00
3	P-6	98,00	0,08	7,84
4	P-7c	14,00	0,06	0,84
5	P-7d	806,00	0,12	96,72
Razem:				113,64

4.4. Opis urządzeń BRD

Projekt organizacji ruchu przewiduje pozostawienie istniejących urządzeń brd, a także ustawienie nowych urządzeń brd zgodnie z częścią graficzną opracowania - Rys. 2.1 i 2.2 *Projekt stałej organizacji ruchu*. Urządzenia brd istniejące przedstawiono jako czarno – białe z czarnym opisem. Urządzenia brd projektowane przedstawiono jako kolorowe z czerwonym opisem.

W ramach budowy drogi 5KDL w celu zabezpieczenia ciągu pieszo – rowerowego w obrębie projektowanego przepustu na skrzyżowaniu dróg DW 538 i 5KDL oraz na wyznaczonych odcinkach drogi gminnej 5KDL należy umieścić ogrodzenie segmentowe prętowe o wysokości 0,8m i 1,2m i rozstawie słupków co 1,5 lub 2,0m w zależności od lokalizacji. Przykładowy rysunek ogrodzenia segmentowego prętowego przedstawiono poniżej:



Do urządzeń brd powinny być zastosowane słupki wykonane z rur stalowych ocynkowanych średnicy 63,5mm (2,5cala), malowane farbą poliwinylową modyfikowaną w kolorze jasnoszarym zamontowane w podłożu i zabetonowane. Kolor ogrodzeń segmentowych należy uzgodnić z Inwestorem.

Szczegółowe zestawienie projektowanych urządzeń brd podano w poniższych tabelkach:

Zestawienie projektowanych urządzeń BRD

Lp.	Rodzaj urządzenia	Długość urządzeń
1	2	3
1	Ogrodzenie segmentowe	97,5m

	prętowe U-11a H=0,8m	
2	Ogrodzenie segmentowe prętowe U-11a H=1,2m	229,5

Zestawienie urządzeń BRD istniejących

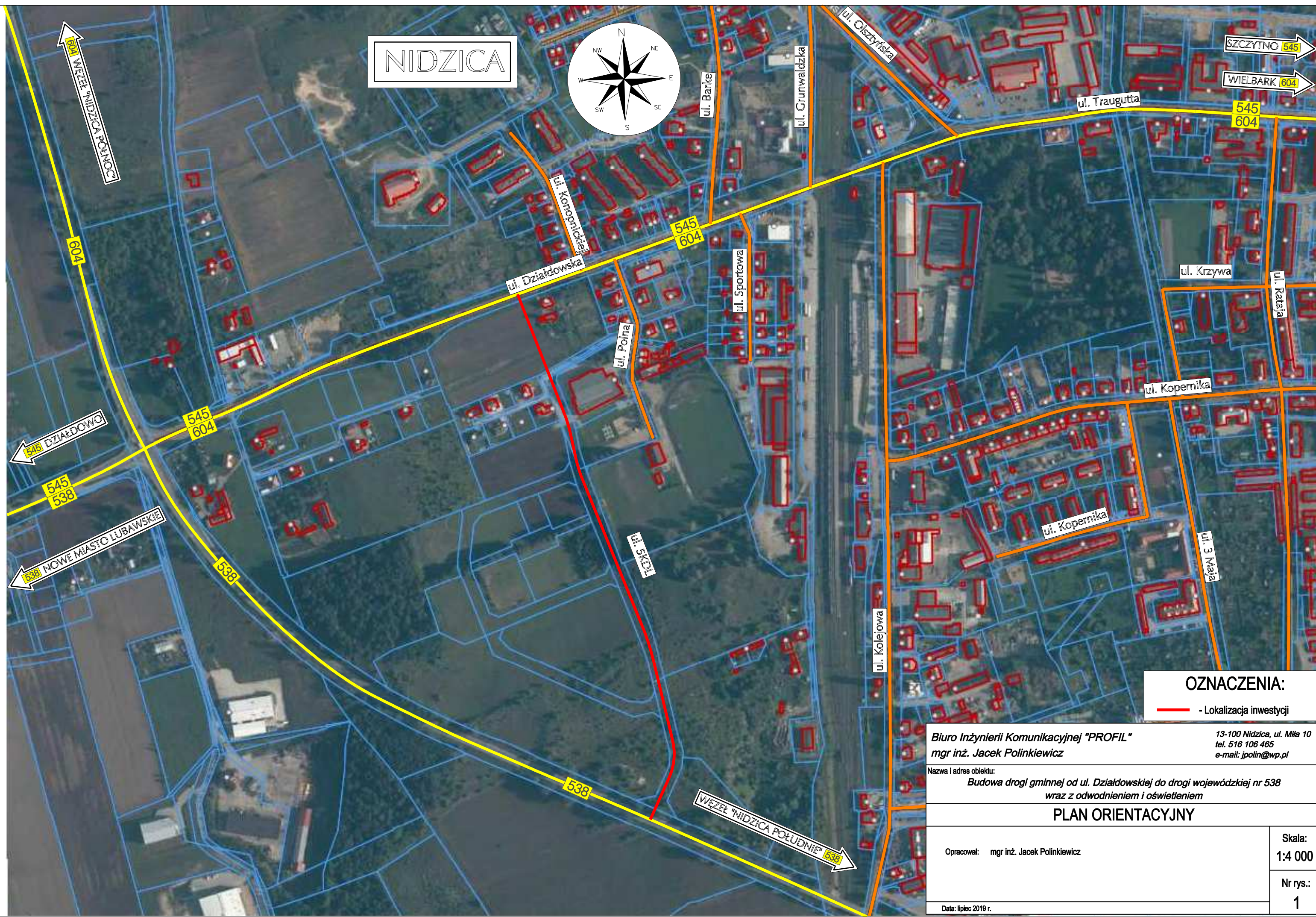
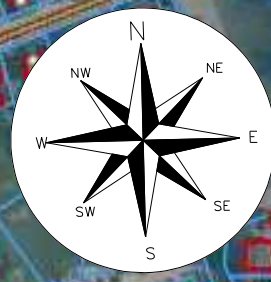
Nr urządzenia	Rodzaj urządzenia	Ilość urządzeń brd (szt.)
<i>1</i>	<i>2</i>	<i>3</i>
1	U-1a	1
2	U-1a	1
3	U-1a	1
4	U-1a	1
5	U-1a	1
6	U-1a	1
7	U-1a	1
8	U-1a	1
Razem:		8

Lp.	Rodzaj urządzenia	Długość urządzeń
<i>1</i>	<i>2</i>	<i>3</i>
1	Bariera ochronna	201,0m

Opracował:
mgr inż. Jacek Polinkiewicz

V. CZĘŚĆ GRAFICZNA

NIDZICA



OZNACZENIA:
— - Lokalizacja inwestycji

Biuro Inżynierii Komunikacyjnej "PROFIL"
mgr inż. Jacek Polinkiewicz
13-100 Nidzica, ul. Miła 10
tel. 516 106 465
e-mail: jpolin@wp.pl

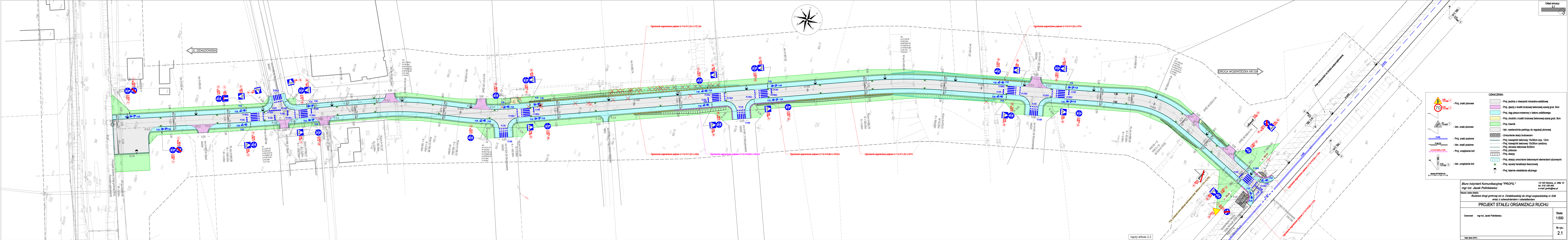
Nazwa i adres obiektu:
Budowa drogi gminnej od ul. Działdowskiej do drogi wojewódzkiej nr 538 wraz z odwodnieniem i oświetleniem

PLAN ORIENTACYJNY

Opracował: mgr inż. Jacek Polinkiewicz

Skala:
1:4 000
Nr rys.:
1

Data: lipiec 2019 r.



OZNACZENIA:

	- Proj. znaki pionowe		- Proj. jezdnia z mieszanki mineralno-asfaltowej
	- lśn. znaki pionowe		- Proj. chodnik z kostki brukowej betonowej szarej grub. 8cm
	- lśn. znaki poziome		- Proj. ciąg pieszo-rowerowy z betonu asfaltowego
	- Proj. urządzenia brd		- Proj. chodnik z kostki brukowej betonowej szarej grub. 8cm
	- lśn. urządzenia brd		- Proj. trawnik
	- Proj. znaki poziome		- lśn. nawierzchnia parkingu do regulacji pionowej
	- Proj. znaki poziome		- Umocnienie skarp brukowcem
	- Proj. urządzenia brd		- Proj. krawężnik betonowy 15x30cm wys. 12cm
	- Proj. urządzenia brd		- Proj. krawężnik betonowy 15x30cm zanizony
	- Proj. urządzenia brd		- Proj. obrzeża betonowe 8x30cm
	- Proj. urządzenia brd		- Proj. pobocze
	- Proj. urządzenia brd		- Proj. skarp
	- Proj. urządzenia brd		- Proj. skarp umocnione betonowymi elementami ażurowymi
	- Proj. urządzenia brd		- Proj. wpusy kanalizacji deszczowej
	- Proj. urządzenia brd		- Proj. latarnie oświetlenia ulicznego

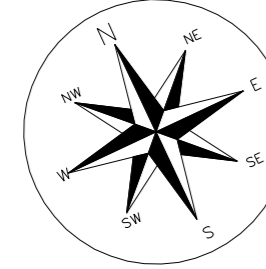
Biuro Inżynierii Komunikacyjnej "PROFIL"
 mgr inż. Jacek Polinkiewicz
 13-100 Netzeja, ul. Miła 10
 tel. 518 106 465
 e-mail: jpolin@wp.pl

Nazwa i adres obiektu:
 Budowa drogi gminnej od ul. Działkowskiej do drogi wojewódzkiej nr 538
 wraz z odwodnieniem i oświetleniem

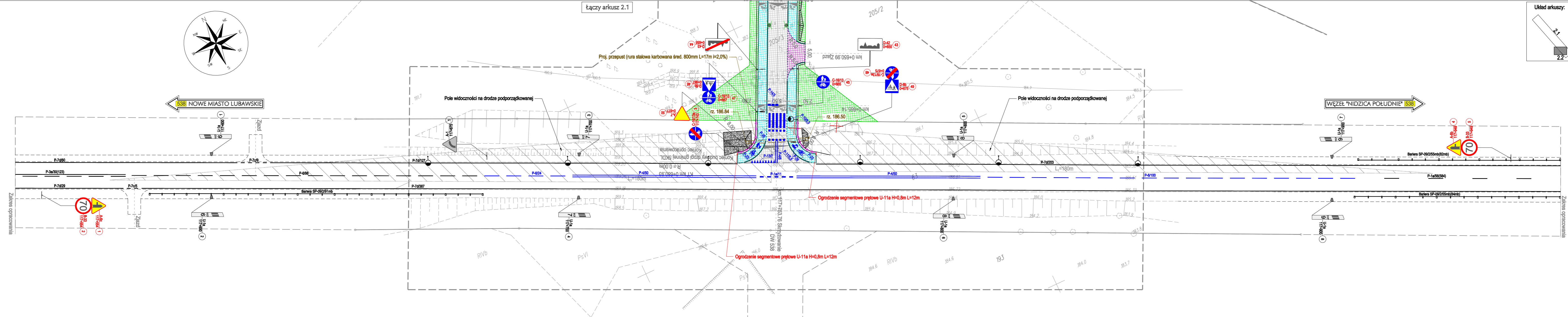
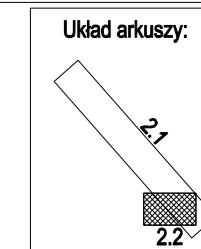
PROJEKT STAŁEJ ORGANIZACJI RUCHU

Opracował: mgr inż. Jacek Polinkiewicz

Skala: 1:500
 Nr rys.: 2.1
 Data: kwiecień 2019 r.



łączy arkusz 2.1



OZNACZENIA:

- Proj. jezdnia z mieszanki mineralno-asfaltowej
- Proj. jazdy z kostki brukowej betonowej szarej grub. 8cm
- Proj. ciąg pieszo-rowerowy z betonu asfaltowego
- Proj. chodnik z kostki brukowej betonowej szarej grub. 8cm
- Proj. trawnik
- Istn. nawierzchnia parkingu do regulacji pionowej
- Umocnienie skarp brukowcem
- Proj. krawężnik betonowy 15x30cm wys. 12cm
- Proj. krawężnik betonowy 15x30cm zaniżony
- Proj. obrzeże betonowe 8x30cm
- Proj. pobocze
- Proj. skarpy
- Proj. skarpy umocnione betonowymi elementami ażurowymi
- Proj. wpusty kanalizacji deszczowej
- Proj. latarnie oświetlenia ulicznego

Proj. znaki pionowe:

- Proj. znaki pionowe
- Proj. znaki poziome
- Proj. urządzenia brd

Istn. znaki pionowe:

- Istn. znaki pionowe
- Istn. znaki poziome
- Istn. urządzenia brd

Proj. urządzenia brd:

- Proj. urządzenia brd

Biuro Inżynierii Komunikacyjnej "PROFIL"
mgr inż. Jacek Polinkiewicz

13-100 Nidzica, ul. Miła 10
tel. 516 106 465
e-mail: jpolin@wp.pl

Nazwa i adres obiektu:
Budowa drogi gminnej od ul. Dziądkowskiej do drogi wojewódzkiej nr 538
wraz z odwodnieniem i oświetleniem

PROJEKT STAŁEJ ORGANIZACJI RUCHU

Opracował: mgr inż. Jacek Polinkiewicz

Skala:
1:500

Nr rys.:
2.2

Data: lipiec 2019 r.