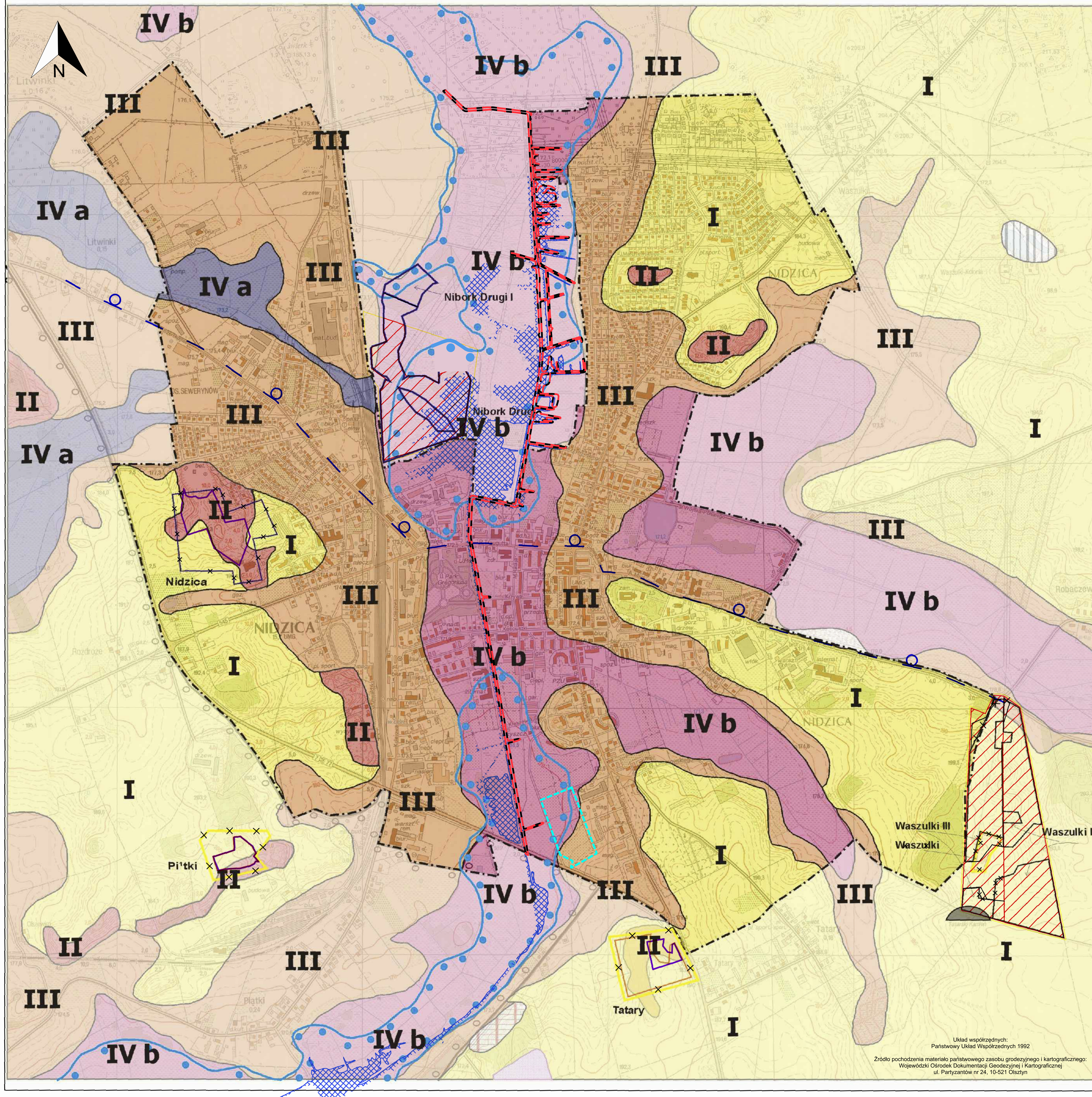


MAPA WARUNKÓW EKOFIZJOGRAFICZNYCH MIASTA NIDZICA

SKALA 1:10 000

ZAL. 2



Objaśnienia do rysunku:

I	Wysoczyzna połudowcowa. Dominacja przestrzenna terenów o warunkach fizjograficznych korzystnych do zabudowy i pobytu ludzi.
II	Strefa krawędziowa wysoczyzny. Tereny silnie skonfigurowane, rozcięte wyrobiskami po eksploatacji piasków i żwirów. Możliwe zagrożenia osuwiskami. Trudne do zainwestowania.
III	Taras rzeki Nidy, doliny i rozległe zagłębienia terenów wysoczyznowych. Warunki gruntowo-wodne do zabudowy i warunki topoklimatyczne do pobytu ludzi zróżnicowane, przeważnie przeciętne lub mało korzystne.
IV a	Dolina rzeki Nidy i rozległe obniżenia terenów wysoczyznowych. Tereny z zaskórnymi wodami gruntowymi. W podłożu dominacja osadów słabonocnych (z przewagą aluwialnych - IVa, lub organicznych - IVb). Na terenach zainwestowania miejskiego grunty rodzime nadścielone nasypaniami. Topoklimat niekorzystny do całodobowego
IV b	

Tereny zieleni wysokiej i wody. Wartości przyrodnicze wyższe od przeciętnej.

	Zagajniki leśne i tereny parkowe. Przewidywane do adaptacji jako tereny zieleni wysokiej, na ogół korzystne do penetracji turystycznej.
	Wody otwarte. Ciek, oczka wodne, stawy. Powinny być chronione przed spływem zanieczyszczeń, otoczone trawą zieloną.
	Granica strefy zagrożenia powodziowego - terenów zalewowych o spodziewanym zalewie raz na sto lat w dolinie Włory (Nidy) - wyznaczona w „Studium dla obszarów nieobwarowanych na niebezpieczeństwo powodzi” sygnowanych przez RZGW. Wskazano obszary zagrożenia powodziowego zainwestowania. Przewidywana do spełniania funkcji korytarza ekologicznego.
	Teren zagrożony osuwaniem mas ziemnych - wyznaczony w „Studium dla obszarów nieobwarowanych, narażonych na niebezpieczeństwo powodzi”.
	Zasięg Obszaru Chronionego Krajobrazu Dolin Rzek Nidy i Szcotówki Obowiązujący postanowienia rozporządzenia nr 141 Wojewody Warmińsko Mazurskiego z dnia 12 listopada 2008 r.
	Tereny istniejącej eksploatacji złóż kruszywa naturalnego objęte obszarami i terenami górnictwymi (złóża: Piłtki, „Tatary I”, „Waszulki I”).
	Złóża kopalin udokumentowane, nieeksploatowane: - Złóża kruszywa naturalnego: „Nidzica”, „Waszulki II”, „Waszulki III”, „Tatary” - Złóża torfu: „Nibork Drugi I”, „Nibork Drugi II”.
	Glinianka. Zawodnione wyrobiska po eksploatacji żwirów.
	Oczyszczalnia ścieków - obiekt uciążliwy dla otoczenia;
	Dawne wysypisko odpadów
	Tatarski Kamień - pomnik przyrody

Olsztyn; 2011r.

Opracował: Zbigniew Zaprzelski
Opracowanie komputerowe i graficzne: Krzysztof Krupiński

ZMIANY:

- granica projektowanego obszaru ochronnego GZWP 214
- Zaktualizowane obszary zagrożenia powodziowego 1% (raz na sto lat), opracowane w oparciu o Prawo Wodne i zatwierdzone przez ministra właściwego ds. gospodarki wodnej

ZMIANA 2023 R.

- granica zmiany studium
- obszary szczególnego zagrożenia powodzią o prawdopodobieństwie wystąpienia powodzi 10%

Układ współrzędnych:
Państwowy Układ Współrzędnych 1992

Źródło pochodzenia materiału państwowego zasobu geodezyjnego i kartograficznego:
Wojewódzki Ośrodek Dokumentacji Geodezyjnej i Kartograficznej
ul. Partyzantów nr 24, 10-521 Olsztyn

Załącznik nr 4B
do uchwały Nr .../2023
Rady Miejskiej w Nidzicy
z dnia ... 2023 r.